



แผนป้องกันและระงับอัคคีภัย  
หอสมุดและคลังความรู้ มหาวิทยาลัยมหิดล

โดย คณะกรรมการความปลอดภัย  
อาชีวอนามัยและสภาพแวดล้อม  
มกราคม ๒๕๖๑

## คำนำ

พระราชบัญญัติความปลอดภัย อาชีวอนามัย และสภาพแวดล้อมในการทำงาน พ.ศ. ๒๕๕๔ มาตรา ๓ วรรคสอง กำหนดให้ราชการส่วนกลาง ราชการส่วนภูมิภาค ราชการส่วนท้องถิ่น และกิจการอื่น ตามที่กำหนดในกฎกระทรวง จัดให้มีมาตรฐานในการบริหารและการจัดการด้านความปลอดภัย อาชีวอนามัย และสภาพแวดล้อมในการทำงานในหน่วยงานของตนไม่ต่ำกว่ามาตรฐานความปลอดภัย อาชีวอนามัย และสภาพแวดล้อมในการทำงานตามพระราชบัญญัตินี้ โดยมีวัตถุประสงค์เพื่อให้ส่วนราชการดำเนินการตาม มาตรฐานด้านการบริหารและการจัดการด้านความปลอดภัย อาชีวอนามัย และสภาพแวดล้อมในการทำงาน ให้เกิดความปลอดภัยมิให้ได้รับอันตรายต่อชีวิต ร่างกาย จิตใจ และสุขภาพอนามัยแก่บุคลากรและผู้เกี่ยวข้อง ในองค์กรเช่นเดียวกับหน่วยงานเอกชน

คณะกรรมการความปลอดภัย อาชีวอนามัยและสภาพแวดล้อม หอสมุดและคลังความรู้ มหาวิทยาลัยมหิดลตระหนักถึงความสำคัญเกี่ยวกับการเกิดอัคคีภัย ซึ่งอัคคีภัยถือว่าเป็นสาธารณภัยประเภท หนึ่ง ที่ก่อให้เกิดความสูญเสียต่อชีวิตและทรัพย์สินโดยมีสาเหตุเนื่องมาจากความประมาท ความรู้เท่าไม่ถึง การณ์ ขาดความรู้ความเข้าใจในการปฏิบัติตนในการป้องกันและระงับอัคคีภัยเบื้องต้น จึงเห็นควรจัดทำแผน ป้องกันและระงับอัคคีภัยขึ้นและดำเนินการอบรมดับเพลิงขั้นต้น จัดให้มีการอพยพและหนีไฟตามความ เหมาะสม รวมถึงให้มีตรวจสอบดูแลวัสดุอุปกรณ์ถังดับเพลิงของอาคารหอสมุดและคลังความรู้ให้อยู่ในสภาพ ที่พร้อมใช้งานภายใต้การสร้างความปลอดภัยขั้นพื้นฐาน ทั้งนี้ เพื่อให้การดำเนินการตามมาตรฐานที่กำหนดไว้ ในกฎกระทรวงกำหนดมาตรฐานในการบริหาร จัดการ และดำเนินการด้านความปลอดภัย อาชีวอนามัย และ สภาพแวดล้อมในการทำงานเกี่ยวกับการป้องกันและระงับอัคคีภัย พ.ศ. ๒๕๕๕ ภายใต้พระราชบัญญัติ ความปลอดภัยอาชีวอนามัย และสภาพแวดล้อมในการทำงาน พ.ศ. ๒๕๕๔

คณะกรรมการความปลอดภัย อาชีวอนามัยและสภาพแวดล้อม หอสมุดและคลังความรู้ฯ จึง ได้จัดทำแผนป้องกันและระงับอัคคีภัยของอาคารหอสมุดคลังความรู้ฯ เพื่อใช้เป็นแนวทางในดำเนิน การ ป้องกันและระงับอัคคีภัยได้อย่างเป็นรูปแบบและเกิดประสิทธิภาพ หวังเป็นอย่างยิ่งว่าทุกส่วนงานจะเห็นความ สำคัญและให้ความร่วมมือดำเนินการตามแผนดังกล่าว

คณะกรรมการความปลอดภัย อาชีวอนามัยและสภาพแวดล้อม

หอสมุดและคลังความรู้ มหาวิทยาลัยมหิดล

มกราคม ๒๕๖๑

## สารบัญ

เรื่อง	หน้า
๑. วัตถุประสงค์	๑
๒. ขอบเขต	๑
๓. ข้อมูลทั่วไปเกี่ยวกับหอสมุดและคลังความรู้มหาวิทยาลัยมหิดล	๑
๔. คำจำกัดความ	๑
๕. เอกสารอ้างอิง	๕
๖. ความรับผิดชอบ	๕
๗. แผนการป้องกันและระงับอัคคีภัย ประกอบด้วย ๓ แผน คือ	
๗.๑ แผนก่อนเกิดเหตุเพลิงไหม้	
๗.๑.๑) แผนตรวจตรา	๙
๗.๑.๒) แผนการอบรม	๑๔
๗.๑.๓) แผนการรณรงค์ป้องกันและระงับอัคคีภัย	๑๔
๗.๒ แผนขณะเกิดเหตุเพลิงไหม้	
๗.๒.๑) แผนฉุกเฉิน ระดับ ๑-๓	๑๕
๗.๒.๒) โครงสร้างทีมป้องกันและระงับอัคคีภัย กรณีแผนฉุกเฉิน ระดับ ๑	๑๖
๗.๒.๓) โครงสร้างทีมป้องกันและระงับอัคคีภัย กรณีแผนฉุกเฉิน ระดับ ๒	๑๗
๗.๒.๔) โครงสร้างทีมป้องกันและระงับอัคคีภัย กรณีแผนฉุกเฉิน ระดับ ๓	๑๘
๗.๓ แผนแผนฟื้นฟูและบรรเทาทุกข์	๒๐
๘. เอกสารแนบ	
๘.๑ แบบฟอร์มตรวจสอบอุปกรณ์ระดับเพลิง	๒๑
๘.๒ รายชื่อและหมายเลขโทรศัพท์	๒๓
๘.๓ แผนที่จุดติดตั้งอุปกรณ์ดับเพลิงและเส้นทางอพยพหนีไฟในแต่ละชั้น	๒๙
๘.๔ รายชื่อหน่วยงานภายนอกที่เกี่ยวข้องกับการป้องกันและระงับอัคคีภัย	๓๑
ภาคผนวก	๓๒

## บทนำ

### ๑. วัตถุประสงค์

- ๑) เพื่อลดความเสี่ยงต่อการเกิดเหตุอัคคีภัย
- ๒) เพื่อเป็นการลดการสูญเสียทั้งชีวิตและทรัพย์สินจากอัคคีภัยได้อย่างมีประสิทธิภาพ
- ๓) เพื่อใช้เป็นแนวทางในการดำเนินการป้องกันและระงับอัคคีภัยอย่างเป็นรูปแบบและเกิดประสิทธิภาพ

### ๒. ขอบเขต

แผนฉุกเฉิน ป้องกันและระงับอัคคีภัยฉบับนี้ ใช้สำหรับผู้ใช้ ผู้บริหาร บุคคลที่มาติดต่อ และเจ้าหน้าที่ ผู้ปฏิบัติงานประจำในพื้นที่อาคารหอสมุดและคลังความรู้ฯ โดยมีคณะกรรมการความปลอดภัย อาชีวอนามัย และสภาพแวดล้อมเป็นผู้รับผิดชอบดำเนินการตามแผนป้องกันฯ ฉบับนี้

### ๓. ข้อมูลทั่วไป

๓.๑ หอสมุดและคลังความรู้ มหาวิทยาลัยมหิดล พุทธมณฑลสาย ๔ ศาลายา จังหวัดนครปฐม ๗๓๑๗๐ เบอร์โทรศัพท์ ๐-๒๘๐๐-๒๖๘๐-๙ ต่อ ๔๒๖๕ มีลักษณะของพื้นที่เป็น อาคาร ๓ ชั้น พื้นที่ ๑๔,๓๓๔ ตารางเมตร

๓.๒ เจ้าหน้าที่ จำนวน ๘๗ คน

ถึงดับเพลิงชนิดผงเคมีแห้ง จำนวน ๓๘ ถึง

ถึงดับเพลิงชนิดสารสะอาด จำนวน ๘ ถึง

ถึงดับเพลิงชนิดก๊าซคาร์บอนไดออกไซด์ จำนวน ๑๒ ถึง

ถึงดับเพลิงชนิดฮาลอน ๑๒๑๑ จำนวน ๓ ถึง

ตู้สายส่งน้ำ จำนวน ๑๑ ตู้

### ๔. คำจำกัดความ

๔.๑ คณะกรรมการกองอำนาจการดับเพลิง หมายถึง กลุ่มเจ้าหน้าที่ที่แต่งตั้งเพื่อดำเนินการด้านการป้องกันและระงับอัคคีภัย สถานการณ์เพลิงไหม้ ในขั้นรุนแรงและอพยพหนีไฟ โดยประกอบด้วย ทีมผจญเพลิง ทีมไฟฟ้า ทีมยานพาหนะ ทีมสื่อสาร ทีมรักษาความปลอดภัย และทีมอื่น ๆ ประจำภายในหน่วยงาน

๔.๒ ผู้อำนวยการดับเพลิง หมายถึง ผู้บริหารสูงสุดในพื้นที่ ผู้ที่มีอำนาจตัดสินใจระงับเหตุเพลิงไหม้ หรือผู้ที่ได้รับมอบหมายให้ทำหน้าที่แทนเพื่อทำหน้าที่อำนาจการสั่งการในการดับเพลิงและควบคุมสถานการณ์การเกิดเพลิงไหม้

๔.๓ ทีมฉุกเฉินพื้นที่ หมายถึง ผู้นำตัดสินใจในการจัดการเหตุการณ์ฉุกเฉินที่เกิดเหตุในพื้นที่ ตลอดเวลา ซึ่งประกอบด้วย หัวหน้าในพื้นที่/ทีมดับเพลิงประจำพื้นที่/ทีมอพยพ

๑) หัวหน้าทีมฉุกเฉินพื้นที่ หมายถึง ตัวแทนผู้บังคับบัญชาในพื้นที่ ผู้ทำหน้าที่ดำเนินงานด้านการป้องกันและระงับอัคคีภัยและความปลอดภัยอื่น ๆ ของแต่ละหน่วยงานที่ใช้พื้นที่ประจำ

๒) ทีมดับเพลิง หมายถึง กลุ่มบุคลากร และพนักงานที่ทางคณะกรรมการพื้นที่แต่งตั้งเพื่อทำหน้าที่ดับเพลิงเมื่อเกิดเหตุเพลิงไหม้เบื้องต้นในพื้นที่

๓) ทีมอพยพ หมายถึง กลุ่มเจ้าหน้าที่ และพนักงานที่ทางคณะกรรมการพื้นที่แต่งตั้งเพื่อทำหน้าที่อพยพเคลื่อนย้ายกลุ่มบุคลากร และผู้ที่อยู่ในสถานที่เกิดเหตุไปรวมตัวยังจุดรวมพล

๔.๔ จุดรวมพล หมายถึง พื้นที่ปลอดภัยซึ่งเป็นที่โล่งสามารถรองรับการอพยพ การส่งต่อผู้ป่วยและการประสานภัยรวมทั้งทรัพย์สินสำคัญเมื่อเกิดเหตุฉุกเฉิน

### ระดับความรุนแรงของเหตุการณ์ฉุกเฉิน

การจัดระดับความรุนแรงและผลกระทบของเหตุการณ์ฉุกเฉินต่างๆ เพื่อกำหนดแนวทางและขั้นตอนสนับสนุนการปฏิบัติการตอบโต้เหตุการณ์ฉุกเฉิน แบ่งเป็น ๓ ระดับ ดังนี้

๑. **แผนฉุกเฉินระดับที่ ๑** เป็นสถานการณ์ที่ไม่เกิดอันตรายต่อชีวิต ทรัพย์สินและสิ่งแวดล้อม โดยเหตุการณ์ฉุกเฉินอยู่ในขอบเขตจำกัด ใช้แผนการดับเพลิงขั้นต้น ลักษณะเพลิงไหม้ไม่รุนแรง มีระยะเวลาในการเกิดเพลิงไหม้ไม่เกิน ๔ นาที ความร้อนไม่เกิน ๒๐๐ องศาเซลเซียส สามารถควบคุมเองได้ในทรัพยากรที่มีอยู่ และบุคลากรของหน่วยงานสามารถดับเพลิงเองได้
๒. **แผนฉุกเฉินระดับที่ ๒** เป็นสถานการณ์ที่มีอันตรายและกระทบต่อชีวิต ทรัพย์สินและสิ่งแวดล้อมมากขึ้น มีการอพยพประชาชน มีการอพยพประชาชนออกจากพื้นที่ที่เกิดเหตุ ใช้แผนการดับเพลิงระดับกลาง ใช้ดับเพลิงในกรณีที่เกิดเพลิงไหม้ชั้นกลาง มีระยะเวลาในการเกิดเพลิงไหม้ตั้งแต่ ๔-๘ นาที ความร้อนตั้งแต่ ๒๐๐-๖๐๐ องศาเซลเซียส บุคลากรของหน่วยงานไม่สามารถดับเพลิงเองได้ จึงจำเป็นต้องใช้หน่วยงานที่มีความรู้ความสามารถ และเครื่องมือเฉพาะด้าน ซึ่งหน่วยดับเพลิงในที่นี่ หมายถึง งานจราจรและความปลอดภัย สังกัดกองกายภาพและสิ่งแวดล้อม มหาวิทยาลัยมหิดล
๓. **แผนฉุกเฉินระดับที่ ๓** เป็นสถานการณ์ร้ายแรงส่งผลกระทบต่อชีวิต ทรัพย์สินและสิ่งแวดล้อม จำเป็นต้องอพยพประชาชนออกจากพื้นที่เป็นบริเวณกว้าง แผนที่ใช้ดับเพลิงในกรณีที่เกิดเพลิงไหม้ขั้นรุนแรง มีระยะเวลาในการเกิดเพลิงไหม้เกิน ๘ นาที ความร้อนตั้งแต่ ๑,๐๐๐ องศาเซลเซียสขึ้นไป บุคลากรของส่วนงานและหน่วยงานส่วนกลางของมหาวิทยาลัยไม่สามารถดับเพลิงเองได้ ต้องเรียกหน่วยงานจากภายนอกมหาวิทยาลัยมาช่วยดับเพลิง เช่น เทศบาลตำบล ศาลาฯ หน่วยดับเพลิงตลิ่งชัน ศูนย์บรรเทาสาธารณภัย เป็นต้น

## มาตรการป้องกันและระงับอัคคีภัย

เพื่อให้ชีวิตและทรัพย์สินทั้งหมดในอาคารหอสมุดและคลังความรู้มหาวิทยาลัยมหิดลมีความปลอดภัยจากอัคคีภัย ควรได้มีการกำหนดมาตรการการป้องกันและระงับอัคคีภัย รวมถึงการฝึกซ้อมเพื่อเตรียมความพร้อม ดังต่อไปนี้

๑. จัดให้มีระเบียบป้องกันและระงับอัคคีภัย ทั้งด้านการจัดอุปกรณ์ดับเพลิง การเก็บรักษาวัสดุไวไฟ และวัสดุระเบิด การกำจัดของเสียที่ติดไฟง่าย การป้องกันฟ้าผ่า การติดตั้งระบบสัญญาณแจ้งเหตุเพลิงไหม้ การจัดทำทางหนีไฟ รวมถึงการก่อสร้างอาคารที่มีระบบป้องกันอัคคีภัย
๒. จัดให้มีแผนป้องกันและระงับอัคคีภัย ทั้งในด้านการตรวจตรา การอบรม การรณรงค์ป้องกันอัคคีภัย การดับเพลิง การอพยพหนีไฟ การบรรเทาทุกข์ และการปฏิรูประบบพื้นที่เมื่อเกิดอัคคีภัย
๓. จัดให้มีช่องทางผ่านสู่ทางออก ซึ่งมีความกว้างตามมาตรฐานที่กำหนด
๔. สำหรับบริเวณที่มีเครื่องจักรติดตั้งอยู่หรือมีกองวัสดุสิ่งของ หรือผนัง หรือสิ่งอื่นนั้นต้องจัดให้มีช่องทางผ่านสู่ทางออก ซึ่งมีความกว้างตามมาตรฐานกฎหมายกำหนด
๕. จัดให้มีทางออกทุกส่วนงาน อย่างน้อยสองทางที่สามารถอพยพเจ้าหน้าที่ทั้งหมดออกจากบริเวณที่ทำงาน โดยออกสู่ทางออกสุดท้ายได้ภายในเวลาไม่เกิน ๕ นาที อย่างปลอดภัย
๖. ทางออกสุดท้าย ต้องเป็นทางที่ไปสู่บริเวณที่ปลอดภัย เช่น ถนน สนาม ฯลฯ
๗. ประตูที่ใช้ในเส้นทางหนีไฟเป็นชนิดที่เปิด เข้า-ออก ได้ทั้งชนิดหนึ่งด้านและสองด้าน
๘. ประตูที่ใช้ในเส้นทางหนีไฟได้ติดตั้งในจุดที่เห็นชัดเจนโดยไม่มีสิ่งกีดขวาง
๙. ประตูที่ใช้ในเส้นทางหนีไฟเป็นประตูที่เปิดออกภายนอก โดยไม่มีการผูกปิดหรือล่ามโซ่ในขณะปฏิบัติงาน
๑๐. จัดวัสดุที่เมื่อรวมกันแล้วจะเกิดการลุกไหม้ โดยแยกเก็บมิให้มีการปะปนกัน
๑๑. จัดให้มีเส้นทางหนีไฟที่ปราศจากจุดที่พนักงานทำงาน ในแต่ละหน่วยงานไปสู่สถานที่ปลอดภัย
๑๒. จัดให้มีอุปกรณ์ดับเพลิงแบบมือถือ และระบบน้ำดับเพลิงพร้อมอุปกรณ์ประกอบ
๑๓. มีน้ำสำรองไว้ใช้ในการดับเพลิง ในถังเก็บน้ำด้านนอกอาคาร ๑๘๗.๕ ลูกบาศก์เมตร  $13 \times 5 \times 3$
๑๔. ข้อต่อสายส่งน้ำดับเพลิงเข้าอาคาร และภายในอาคารเป็นแบบเดียวกัน หรือขนาดเท่ากันกับที่ใช้ในหน่วยดับเพลิงของทางราชการ  $= 195$   
 $3 \times 3 \times 3 = 27$
๑๕. สายส่งน้ำดับเพลิงมีความยาวหรือต่อกันได้ความยาวที่เพียงพอจะควบคุมบริเวณที่เกิดเพลิงได้
๑๖. ระบบการส่งน้ำ ที่เก็บกักน้ำ ป้อนน้ำ และการติดตั้ง ได้รับการตรวจสอบและรับรองจากวิศวกรโยธาและมีการป้องกันไม่ให้เกิดความเสียหายเมื่อเกิดเพลิงไหม้  $195 +$
๑๗. จัดให้มีเครื่องดับเพลิงแบบมือถือที่ใช้สารเคมีที่เพลิงชนิดคาร์บอนไดออกไซด์ หรือผงเคมีแห้ง หรือสารเคมีดับเพลิงที่สามารถดับเพลิงประเภท เอ บี ซี และ ดี  $27$   
 $222 \approx 210$   
 $m^3$
๑๘. มีการซ่อมบำรุง และตรวจตราให้มีสารเคมีที่ใช้ใช้ในการดับเพลิงตามปริมาตรที่กำหนดตามชนิดของเครื่องดับเพลิงแบบมือถือ

๑๙. จัดให้มีการตรวจสอบสภาพของเครื่องดับเพลิงไม่น้อยกว่า ๖ เดือนต่อหนึ่งครั้ง
๒๐. จัดให้มีการตรวจสอบการติดตั้งให้อยู่ในสภาพที่ดีอยู่เสมอ
๒๑. จัดติดตั้งอุปกรณ์ดับเพลิงในที่เห็นได้ชัดเจน และสามารถหยิบใช้งานได้สะดวกโดยไม่มีสิ่งกีดขวาง
๒๒. ให้มีการดูแลรักษาอุปกรณ์ดับเพลิง และการตรวจสอบให้อยู่ในสภาพที่ใช้งานได้อย่างน้อยเดือนละ ๑ ครั้ง หรือตามระยะเวลาที่ผู้ผลิตอุปกรณ์นั้นกำหนด
๒๓. จัดให้พนักงานเข้ารับการฝึกอบรมการดับเพลิงขั้นต้นจากหน่วยงานที่ทางราชการกำหนดหรือยอมรับ
๒๔. จัดให้พนักงานที่ทำหน้าที่ดับเพลิงโดยเฉพาะอยู่ตลอดเวลาที่มีการทำงาน
๒๕. จัดให้มีอุปกรณ์ป้องกันอันตรายส่วนบุคคลที่ใช้ในการดับเพลิง และการฝึกซ้อมดับเพลิงโดยเฉพาะ เช่น เสื้อผ้า รองเท้า ถุงมือ หมวก หน้ากากป้องกันความร้อนหรือควันพิษ เป็นต้นไว้เพื่อให้พนักงานใช้ในงานการดับเพลิง
๒๖. ป้องกันอัคคีภัยที่เกิดจากการแผ่รังสี การนำหรือการพาความร้อนจากแหล่งกำเนิดความร้อนสูงไปสู่วัสดุที่ติดไฟง่าย เช่น จัดทำฉนวนหุ้มหรือปิดกั้น
๒๗. การป้องกันอัคคีภัยจากการทำงานที่เกิดการเสียดสีเสียดทานของเครื่องจักรเครื่องมือที่เกิดประกายไฟหรือความร้อนสูงที่อาจทำให้เกิดการลุกไหม้ เช่น การซ่อมบำรุง หรือหยุดพักการใช้งาน
๒๘. มีการจัดแยกเก็บวัตถุไวไฟ หรือวัตถุระเบิดรวมตลอดถึงวัตถุที่เมื่ออยู่รวมกันแล้วเกิดปฏิกิริยาหรือ การหมักหมมทำให้กลายเป็นวัตถุไฟ หรือ วัตถุระเบิดมิให้ปะปนกัน และเก็บในห้องที่มีผนังทนไฟ และประตูทนไฟที่ปิดได้เอง และปิดกุญแจทุกครั้งเมื่อไม่มีการปฏิบัติงานในห้องนี้แล้ว
๒๙. วัตถุที่ไวต่อการทำปฏิกิริยาแล้วเกิดการลุกได้ได้นั้น ได้มีการจัดแยกเก็บไว้ต่างหาก โดยอยู่ห่างจากอาคารวัตถุติดไฟในระยะที่ปลอดภัย
๓๐. ควบคุมมิให้เกิดการรั่วไหลหรือการระเหยของวัตถุไวไฟ หรือวัตถุระเบิดที่จะเป็นสาเหตุให้เกิดการติดไฟ
๓๑. มีการจัดทำป้าย “ห้ามสูบบุหรี่” บริเวณห้องเก็บวัตถุไวไฟ
๓๒. จัดให้มีสายล่อฟ้า เพื่อป้องกันอันตรายจากฟ้าผ่า
๓๓. จัดให้มีระบบสัญญาณแจ้งเหตุเพลิงไหม้ชนิดเปล่งเสียง ให้พนักงานที่ทำงานอยู่ภายในอาคารได้ยินทั่วถึง
๓๔. มีการทดสอบประสิทธิภาพในการทำงานของระบบสัญญาณแจ้งเหตุเพลิงไหม้อย่างน้อยเดือนละ ๑ ครั้ง
๓๕. จัดให้มีกลุ่มพนักงานเพื่อทำหน้าที่เกี่ยวกับการป้องกันและระงับอัคคีภัย และมีผู้อำนวยการป้องกันและระงับอัคคีภัยเป็นผู้อำนวยการดำเนินงานทั้งระบบประจำอยู่ตลอดเวลา

๓๖. จัดให้มีผู้มีหน้าที่เกี่ยวกับการป้องกันและระงับอัคคีภัยเข้ารับการฝึกอบรมเกี่ยวกับการป้องกันและระงับอัคคีภัย การใช้อุปกรณ์ต่างๆ ในการดับเพลิง การปฐมพยาบาล และการช่วยเหลือกรณีฉุกเฉิน

๓๗. จัดให้มีการฝึกซ้อมอพยพพนักงานออกจากอาคารไปตามเส้นทางหนีไฟ

๓๘. จัดให้มีการซ้อมดับเพลิง และฝึกซ้อมหนีไฟอย่างน้อยปีละ ๑ ครั้ง

## ๕. เอกสารอ้างอิง

๕.๑ พระราชบัญญัติความปลอดภัย อาชีวอนามัย และสภาพแวดล้อมในการทำงาน พ.ศ. ๒๕๕๔

๕.๒ กฎกระทรวง กำหนดมาตรฐานในการบริหาร จัดการ และดำเนินการด้านความปลอดภัย อาชีวอนามัย และสภาพแวดล้อมในการทำงานเกี่ยวกับการป้องกันและระงับอัคคีภัย พ.ศ. ๒๕๕๕

## ๖. ความรับผิดชอบ

### ๖.๑ ทีมอำนวยการ

๑) ผู้อำนวยการหอสมุดและคลังความรู้มหาวิทยาลัยมหิดล (ดร.รุจเรขา วิทยาวุฑฒิกุล) ทำหน้าที่เป็นผู้อำนวยการแผนป้องกันและระงับอัคคีภัย

สภาวะปกติ มีหน้าที่ จัดทำนโยบาย กำหนดแนวทางอำนวยการ รับทราบสถานการณ์ เสนอแนะมาตรการ เตรียมแผนบรรเทาทุก และการฟื้นฟู

สภาวะเกิดเหตุ มีหน้าที่ ติดตามผลการปฏิบัติงานของทีมปฏิบัติงานต่างๆ เพื่อประเมินสถานการณ์ ให้ข้อมูล สั่งการ และให้ข่าวแก่หน่วยงานภายนอก

สภาวะหลังเกิดเหตุ มีหน้าที่ พิจารณารายงานผลการปฏิบัติของทีมต่างๆ พิจารณาปรับปรุงทบทวนแผนให้เหมาะสมกับสภาพส่วนงาน พิจารณาแผนการฟื้นฟูหลังเกิดเหตุ

๒) รองผู้อำนวยการหอสมุดและคลังความรู้มหาวิทยาลัยมหิดล (นางสาวพรจิตต์ หมิงาม) ทำหน้าที่เป็น รองผู้อำนวยการแผนป้องกันและระงับอัคคีภัย มีหน้าที่แทนผู้อำนวยการแผนป้องกันและระงับอัคคีภัยในกรณี ผู้อำนวยการ ดิตราชการหรือยังมาไม่ถึงที่เกิดเหตุ

๓) รองผู้อำนวยการหอสมุดและคลังความรู้มหาวิทยาลัยมหิดล (ดร.อภิภู สิทธิภูมิมงคล) ทำหน้าที่เป็นผู้จัดการแผนป้องกันและระงับอัคคีภัย

สภาวะปกติ มีหน้าที่ เป็นผู้ดำเนินการปรับปรุงทบทวนแผนป้องกัน เตรียมความพร้อม ฝึกซ้อมตามแผนและรายงานผลการฝึกซ้อม

สภาวะเกิดเหตุ มีหน้าที่ ประสานกับทีมต่างๆ ดำเนินการตามแผน รายงานสถานการณ์เป็นระยะ เป็นผู้ประกาศภาวะฉุกเฉิน

สภาวะหลังเกิดเหตุ รายงานความเสียหาย เป็นประธานคณะทำงานประเมินความเสียหาย สอบสวนหาสาเหตุ ประชุมประเมินผล

## ๖.๒ ทีมสื่อสารข้อมูล

### ๖.๒.๑ หัวหน้าทีมสื่อสารข้อมูล

- ๑) รองผู้อำนวยการหอสมุดและคลังความรู้มหาวิทยาลัยมหิดล (ดร.อภิภู สิทธิภูมิมงคล)
- ๒) หัวหน้าหอสมุดกลาง (นายศิริชีพ ขอนดอก) กรณี หัวหน้าทีมสื่อสารติดราชการหรือยังมา

ไม่ถึงที่เกิดเหตุ

### ๖.๒.๒ ทีมสื่อสารประจำอาคารเดิม

#### ชั้น ๑

- ๑) หัวหน้างานเทคโนโลยีทางการศึกษา (นายธนภัทร ลีพัฒนารากุล)
- ๒) เจ้าหน้าที่ประจำเคาท์เตอร์ ยี่ม-คีน (นางปิยวรรณ บุญนิมิ)

#### ชั้น ๒

- ๑) หัวหน้างานเผยแพร่ผลงานวิชาการของมหาวิทยาลัย(นางสาววิตรี บุญपालิต)
- ๒) หัวหน้างานพัฒนาทรัพยากรสารสนเทศ

#### ชั้น ๓

- ๑) เจ้าหน้าที่งานเทคโนโลยีทางการศึกษา(นายสุรศักดิ์ นามนัย)
- ๒) เจ้าหน้าที่ประจำห้องสมุดดนตรีพระเทพฯ (นายกฤตวิทย์ ภูมิถาวร)

### ๖.๒.๓ ทีมสื่อสารประจำอาคารใหม่

#### ชั้น ๑

- ๑) เจ้าหน้าที่ประจำเคาท์เตอร์ ชั้น ๑ หอสมุดกลาง (นางกัญจนพร ทับทิมเทศ)
- ๒) เจ้าหน้าที่ประจำเคาท์เตอร์ ชั้น ๑ หอสมุดกลาง (นางวรริทยา ศรีบัวทอง)

#### ชั้น ๒

- ๑) เจ้าหน้าที่ประจำเคาท์เตอร์ ชั้น ๒ หอสมุดกลาง (มล.รติกร วรวิฒิ)
- ๒) เจ้าหน้าที่ประจำเคาท์เตอร์ ชั้น ๒ หอสมุดกลาง (นางสาวปัทมา ปานมีทรัพย์)

#### ชั้น ๓

- ๑) หัวหน้าฝ่ายจดหมายเหตุและพิพิธภัณฑ์ (นายโกมล คงมันกตเวที)
- ๒) เจ้าหน้าที่ประจำเคาท์เตอร์ ชั้น ๓ หอสมุดกลาง (นางวิชาดา บุญจันทร์กุล)

### ๖.๒.๔ ทีมสื่อสารประจำสำนักงานผู้อำนวยการ

- ๑) เลขานุการหอสมุดและคลังความรู้มหาวิทยาลัยมหิดล (นางจิตาภา สัจจโสภณ)
- ๒) หัวหน้างานคลังพัสดุ (นางอัจฉราพร อัครเวศน์)

### หน้าที่ความรับผิดชอบทีมสื่อสารข้อมูล

- สภาวะปกติ
- ๑) เป็นเลขานุการปรับปรุงแผนป้องกันและระงับอัคคีภัยและแผนอพยพหนีไฟทุกปี
  - ๒) รายงานผลและรวบรวมข้อมูลการฝึกซ้อมของทีมต่างๆ ต่อผู้อำนวยการแผนและป้องกันฯ

- ๓) จัดทำแผนด้านการจัดการ
- ๔) จัดจุดรวมพล ศูนย์อำนวยการ ที่รับรองผู้บริหาร ผู้สื่อข่าว

สภาวะเกิดเหตุ ๑) ประจําศูนย์การควบคุมอัคคีภัย  
๒) ประสานด้านการสื่อสารและด้านปฐมพยาบาลเบื้องต้น

สภาวะหลังเกิดเหตุ

- ๑) รวบรวมผลด้านอำนวยการ ด้านการจัดการ ด้านสื่อสาร ด้านการปฐมพยาบาล
- ๒) ดำเนินการตามแผนบรรเทาทุกข์ และการฟื้นฟู

### ๖.๓ ทีมป้องกันและระงับอัคคีภัย

#### ๖.๓.๑ หัวหน้าทีมป้องกันและระงับอัคคีภัย

- ๑) เจ้าหน้าที่หน่วยอาคารสถานที่และยานพาหนะ (นายประมุข หนูเทพย์)
- ๒) เจ้าหน้าที่หน่วยอาคารสถานที่และยานพาหนะ (นายตะวัน พลชนะ)

#### ๖.๓.๒ ทีมป้องกันและระงับอัคคีภัย ประจำอาคารเดิม

- ชั้น ๑
- ๑) เจ้าหน้าที่ประจำเคาท์เตอร์ E-Lecture (นายณรงค์ศักดิ์ พัฒนชู)
  - ๒) เจ้าหน้าที่หน่วยอาคารสถานที่และยานพาหนะ (นายเสริม จูคำ)
- ชั้น ๒
- ๑) หัวหน้างานเทคโนโลยีสารสนเทศ (นายกฤษฎา แก้วผุดผ่อง)
  - ๒) เจ้าหน้าที่งานเทคโนโลยีสารสนเทศ (ว่าที่ ร.ต.สิทธิริน สุวรรณนที)
- ชั้น ๓
- ๑) เจ้าหน้าที่งานเทคโนโลยีทางการศึกษา (นายมนตรี เล้าหชัย)
  - ๒) เจ้าหน้าที่งานเทคโนโลยีทางการศึกษา (นายมารุต คล่องแคล่ว)

#### ๖.๓.๓ ทีมป้องกันและระงับอัคคีภัย ประจำอาคารใหม่

- ชั้น ๑
- ๑) หัวหน้าหอสมุดกลาง (นายศิริชีพ ขอนดอก)
  - ๒) เจ้าหน้าที่หน่วยอาคารสถานที่และยานพาหนะ (นายอริวิรุทธิ์ ศรีโชค)
- ชั้น ๒
- ๑) เจ้าหน้าที่หน่วยอาคารสถานที่และยานพาหนะ (นายสังวร ขนทอง)
  - ๒) เจ้าหน้าที่สำนักงานผู้อำนวยการ (นายเอกรุณ ลลิตโท)
- ชั้น ๓
- ๑) หัวหน้าฝ่ายจดหมายเหตุและพิพิธภัณฑ์ (นายโกมล คงมั่งกตเวที)
  - ๒) เจ้าหน้าที่ประจำเคาท์เตอร์บริการ ชั้น ๓ (นายทวี มานะธำรง)

#### ๖.๓.๔ ทีมป้องกันและระงับอัคคีภัย ประจำสำนักงานผู้อำนวยการ

- ๑) เจ้าหน้าที่สำนักงานผู้อำนวยการ (นางวารภรณ์ เอนอ่อน)
- ๒) เจ้าหน้าที่สำนักงานผู้อำนวยการ (นางสาวณัชชา อินทร์โชติ)

### หน้าที่ความรับผิดชอบทีมป้องกันเหตุและระงับอัคคีภัย

สภาวะปกติ ตรวจสอบจุดเสี่ยง ตรวจสอบอุปกรณ์ดับเพลิง ทำแผนผังดับเพลิง ดำเนินการฝึกซ้อมปีละ ๑ ครั้ง และรายงานผลต่อผู้อำนวยการแผนป้องกันฯ ทราบ

สภาวะเกิดเหตุ ระบุเหตุอันน่าวิตกที่ แจ้งสถานการณ์ ร่วมกับผู้อำนวยการแผนป้องกันฯ ตัดสินใจ  
เลือกวิธีการดับเพลิง

สภาวะหลังเกิดเหตุ รายงานผลความเสียหาย

#### ๖.๔ ทีมควบคุมและตัดแหล่งพลังงานและรักษาความปลอดภัย

##### ๖.๔.๑ หัวหน้าทีมควบคุมและตัดแหล่งพลังงานและรักษาความปลอดภัย

๑) หัวหน้าหน่วยอาคารสถานที่และยานพาหนะ (นายตะวัน พลชนะ)

๒) เจ้าหน้าที่หน่วยอาคารสถานที่และยานพาหนะ (นายประมุข หนูเทพย์)

##### ๖.๔.๒ ทีมควบคุมและตัดแหล่งพลังงานและรักษาความปลอดภัยประจำอาคารเดิม

ชั้น ๑ เจ้าหน้าที่หน่วยอาคารสถานที่และยานพาหนะ (นายตะวัน พลชนะ)

ชั้น ๒ เจ้าหน้าที่งานเทคโนโลยีสารสนเทศ (นายศกล มงคลเนตร)

ชั้น ๓ เจ้าหน้าที่งานเทคโนโลยีทางการศึกษา (นายธวัชชัย สิงห์ตาก้อง)

##### ๖.๔.๓ ทีมควบคุมและตัดแหล่งพลังงานและรักษาความปลอดภัยประจำอาคารใหม่

ชั้น ๑ เจ้าหน้าที่หน่วยอาคารสถานที่และยานพาหนะ (นายประมุข หนูเทพย์)

ชั้น ๒ เจ้าหน้าที่หน่วยอาคารสถานที่และยานพาหนะ (นายสังวร ขนทอง)

ชั้น ๓ เจ้าหน้าที่หน่วยอาคารสถานที่และยานพาหนะ (นายชัยวัฒน์ จันทสาร)

##### ๖.๔.๔ ทีมควบคุมและตัดแหล่งพลังงานและรักษาความปลอดภัยประจำสำนักงาน

ผู้อำนวยการ

๑) เจ้าหน้าที่สำนักงานผู้อำนวยการ (นายเอกรุณ ลลิตโท)

#### หน้าที่ความรับผิดชอบทีมควบคุมและตัดแหล่งพลังงานและรักษาความปลอดภัย

สภาวะปกติ ทำแผนผังที่ตั้งอุปกรณ์ตัดไฟ ฝึกซ้อมอย่างน้อยปีละ ๑ ครั้ง ทำแผนด้านการจรรยา  
และรายงานผลต่อผู้อำนวยการแผนป้องกันและระบุเหตุอันน่าวิตกทราบ

สภาวะเกิดเหตุ ตัดแหล่งพลังงานทันที สั่งการทีมรักษาความปลอดภัยเฝ้าตามจุด จัดการจรรยา  
และรายงานผล

สภาวะหลังเกิดเหตุ รายงานผลและความเสียหาย

#### ๖.๕ ทีมอพยพหนีไฟและขนย้ายทรัพย์สิน

##### ๖.๕.๑ หัวหน้าทีมอพยพหนีไฟ

รองผู้อำนวยการ (ดร.อภิภู สิทธิภูมิมงคล)

##### ๖.๕.๒ รองหัวหน้าทีมอพยพหนีไฟ

เลขานุการหอสมุดฯ (นางจิตาภา สัจจโสภณ)

##### ๖.๕.๓ ทีมอพยพหนีไฟประจำอาคารเดิม

##### ๑) ทีมอพยพหนีไฟ ชั้นที่ ๑ อาคารเดิม

หัวหน้าทีม (ผู้นำทางหนีไฟ)

นายณรงค์ศักดิ์ พัฒนชู

รองหัวหน้าทีม (ผู้นำทางหนีไฟ)

นายมนตรี เล้าหชัย

##### ๒) ทีมอพยพหนีไฟ ชั้นที่ ๒ อาคารเดิม

หัวหน้าทีม (ผู้นำทางหนีไฟ)	นางรักชนก ขำประถม
รองหัวหน้าทีม (ผู้นำทางหนีไฟ)	นางสาวศศิธร วงศ์โพธิสาร

### ๓) ทีมอพยพหนีไฟ ชั้นที่ ๓ อาคารเดิม

หัวหน้าทีม (ผู้นำทางหนีไฟ)	นางสาวพิมพ์โร สุภัตร
รองหัวหน้าทีม (ผู้นำทางหนีไฟ)	นายสุรศักดิ์ นามนัย

### ๖.๕.๔ ทีมอพยพหนีไฟ ประจำอาคารใหม่

#### ๑) ทีมอพยพหนีไฟ ชั้นที่ ๑ อาคารใหม่

หัวหน้าทีม (ผู้นำทางหนีไฟ)	นางสาวจินตนา แยมขจร
รองหัวหน้าทีม (ผู้นำทางหนีไฟ)	นางปิยวรรณ บุญนิมิ

#### ๒) ทีมอพยพหนีไฟ ชั้นที่ ๒ อาคารใหม่

หัวหน้าทีม (ผู้นำทางหนีไฟ)	นายโกมล คงมั่นคงเวที
รองหัวหน้าทีม (ผู้นำทางหนีไฟ)	นายทวิ มานะธำรง
	นางสาวณัฐกัลย์ อภิลักษณ์เสถียร
	นางวิชาดา บุญจันทร์กุล

### ๖.๕.๕ ทีมอพยพหนีไฟ ประจำสำนักงานผู้อำนวยการ

หัวหน้าทีม (ผู้นำทางหนีไฟ)	นางปาลิตา จันทรเฮง
รองหัวหน้าทีม (ผู้นำทางหนีไฟ)	นางสาวชยานันท์ นันทพัฒน์ปรีชา
	นางสาวกิงเพชร ปลื้มเงิน
	นางรสสุคนธ์ คณนาวุฒิ

### หน้าที่ความรับผิดชอบทีมอพยพหนีไฟและขนย้ายทรัพย์สิน

สภาวะปกติ ทำแผนอพยพ ทำผังหนีไฟ เตรียมความพร้อมจุดนัดหมายรออพยพ ทำบัญชีทรัพย์สิน

กำหนดบุคลากรของที่สำคัญ

สภาวะเกิดเหตุ สั่งการชุดอพยพแต่ละพื้นที่ปฏิบัติตามแผน ตรวจสอบจำนวนบุคคลที่จุดรวม พล

รายงานผลการอพยพหนีไฟ

สภาวะหลังเกิดเหตุ สั่งการบุคลากรกลับเข้าพื้นที่ ตรวจสอบความเสียหายของทรัพย์สิน รายงานผล

## ๗. แผนการป้องกันและระงับอัคคีภัย

### ๗.๑ แผนก่อนเกิดเหตุเพลิงไหม้

#### ๗.๑.๑) แผนตรวจตรา

อาคารหอสมุดและคลังความรู้มหาวิทยาลัยมหิดล ได้สำรวจจุดเสี่ยงและมีการจัดทำแผนการตรวจตราจุดเสี่ยงต่างๆ ภายในอาคารเพื่อเป็นการตรวจตรา ป้องกัน และลดโอกาสเสี่ยงตลอดจนเป็นการตรวจเช็คความพร้อมของอุปกรณ์ระงับอัคคีภัย จึงกำหนดการตรวจตราดังนี้

ผังจุดเสี่ยงภายในอาคารหอสมุดและคลังความรู้มหาวิทยาลัยมหิดล



รูป ๑-ผังแสดงจุดเสี่ยงชั้นล่าง



รูป ๒-ผังแสดงจุดเสี่ยงชั้นที่ ๑



รูป ๓-ผังแสดงจุดเสี่ยงชั้น ๒



รูป ๔-ผังจุดเสี่ยงชั้น ๓

ตาราง 1 แสดงการสำรวจความเสี่ยงการเกิดไฟไหม้ของอาคารและคลังความรู้ฯ

พื้นที่/ชั้น	เชื้อเพลิง/สารไวไฟ	การตรวจตรา	อุปกรณ์ดับเพลิง	ทางหนีไฟ
ชั้น ๑	กระดาษ/โต๊ะ/เก้าอี้/ เครื่องใช้ไฟฟ้า	หน่วยอาคาร สถานที่ และยานพาหนะ ๑ ครั้ง/เดือน	ถังดับเพลิง ๑๘ ถัง ตู้สายส่งน้ำ ๓ จุด	ทางเข้า-ออก หน้า-หลัง-ข้างอาคาร ทางออกเจ้าหน้าที่
ชั้น ๒	กระดาษ/โต๊ะ/เก้าอี้/ เครื่องใช้ไฟฟ้า	หน่วยอาคาร สถานที่ และยานพาหนะ ๑ ครั้ง/เดือน	ถังดับเพลิง ๒๔ ถัง ตู้สายส่งน้ำ ๔ จุด	ประตูบันไดหนีไฟ บันไดหนีไฟลิฟต์ บันไดซ้าย-ขวา
ชั้น ๓	กระดาษ/โต๊ะ/เก้าอี้/ เครื่องใช้ไฟฟ้า	หน่วยอาคาร สถานที่ และยานพาหนะ ๑ ครั้ง/เดือน	ถังดับเพลิง ๑๙ ถัง ตู้สายส่งน้ำ ๔ จุด	ประตูบันไดหนีไฟ บันไดหนีไฟลิฟต์ บันไดซ้าย-ขวา

### การจัดเตรียมรับสถานะฉุกเฉิน

๑. ศูนย์อำนวยการดับเพลิง เป็นพื้นที่ที่มีความปลอดภัยจากจุดเกิดเหตุไฟไหม้ต่างๆซึ่งกำหนดไว้ที่  
จุดรวมพล

๒. จุดรวมพล มีความปลอดภัยห่างจากจุดไฟไหม้ และสามารถเคลื่อนย้ายไปสู่เส้นทางอพยพ  
แนวราบต่าง ๆ

ได้ ซึ่งกำหนดไว้ที่ บริเวณหน้าทางเข้าอาคาร

๓. เส้นทางอพยพหนีไฟทั้งบุคคลและทรัพย์สินจากทุกจุดของอาคารแล้วจัดทำแผนผังเพื่อ  
ประชาสัมพันธ์

๔. เส้นทางจราจรในบริเวณอาคารหอสมุดและคลังความรู้ฯโดยมุ่งเน้นใช้ได้เมื่อเกิดเหตุไฟไหม้ ซึ่ง  
ต้องกำหนด

ทิศทางจราจรบริเวณที่จอดรถดับเพลิง บันได จำนวนประตูเข้า-ออก และประตูฉุกเฉิน หากทางเข้า-ออก  
ที่ใช้ไม่ได้

๕. จุดจอดรถฉุกเฉิน รถดับเพลิง ซึ่งกำหนดไว้ที่ บริเวณหน้าอาคารหอสมุดและคลังความรู้ฯ ให้มีเส้น  
ตาราง

แถบสีเหลืองไว้บนพื้นถนน

๖. ประตูทางออกฉุกเฉินสำรอง ซึ่งกำหนดไว้ที่ด้านซ้าย ข้างอาคารหอสมุดและคลังความรู้ฯ

๗. จุดรับน้ำสำรองดับเพลิง ซึ่งกำหนดไว้ที่ข้างอาคารหอสมุดและคลังความรู้ฯ พร้อมกับทำ

สัญลักษณ์แถบ

เส้นตารางเหลืองห้ามจอดรถขวางทางไว้บนพื้นถนน

๘. ระบบจับสัญญาณไฟไหม้ ได้แก่

- เครื่องจับควัน

- เครื่องตรวจจับสัญญาณความร้อน
- ระบบหัวฉีดน้ำดับเพลิงอัตโนมัติ
- สัญญาณเสียง แสงแจ้งเหตุไฟไหม้
- จุดแจ้งเหตุไฟไหม้
- ไฟแสงสว่างฉุกเฉิน
- แผงควบคุมระบบเตือนภัย
- เครื่องกระจายเสียง

๙. จุดติดตั้งอุปกรณ์ดับเพลิงขั้นต้น คือ ถังดับเพลิงแบบมือถือ ดับเพลิงขั้นรุนแรง (ระบบสายส่งน้ำ

#### ดับเพลิง)

แหล่งเก็บน้ำสำรอง ปิมน้ำดับเพลิง ตามแผนผัง

๑๐. อุปกรณ์ช่วยชีวิต ได้แก่ ขวาน ค้อนปอนด์ เชือก เปลหาม

๑๑. ป้ายสัญลักษณ์ความปลอดภัย ป้ายเตือนอันตรายต่าง ๆ เช่น ป้ายทางออก ป้ายทางออกฉุกเฉิน

#### ป้ายทาง

**หนีไฟ** ป้ายจุดติดตั้งอุปกรณ์ดับเพลิง ป้ายจุดติดตั้งสัญญาณแจ้งเหตุ ป้ายแสดงการใช้งานเครื่องมือฉุกเฉินต่าง ๆ ซึ่งป้ายดังกล่าวจัดทำด้วยวัสดุทนไฟและเรืองแสง มีไฟสำรอง

๑๒. ระบบการติดต่อสื่อสาร เพื่อให้ทุกคนในหน่วยงานได้รับข่าวสารฉุกเฉินโดยทันที ได้แก่ ระบบ

#### เสียง

**ตามสาย** ระบบวิทยุสื่อสาร ระบบโทรศัพท์ภายใน โทรศัพท์มือถือ

๑๓. ป้ายแสดงโครงสร้างทีมฉุกเฉิน และแผนผังแต่ละพื้นที่

### การตรวจตราอุปกรณ์เพื่อการระงับอัคคีภัย

#### งานบริหารความปลอดภัยฯ

๑) จัดทำและปรับปรุง แผนผังทางหนีไฟ ป้ายหนีไฟ ถังดับเพลิง ไฟฉุกเฉิน อุปกรณ์หนีไฟให้มีความพร้อมใช้งาน

๒) ตรวจสอบการรายงานความพร้อมของทีมอพยพ และทีมผจญเพลิง

#### ช่างอาคาร

๑) ตรวจสอบถังดับเพลิง/ประจำชั้นให้มีความพร้อมใช้งานและการติดตั้งต้องไม่มีสิ่งกีดขวาง

๒) ตรวจสอบไฟฉุกเฉิน จุดแจ้งเหตุเพลิงไหม้ในพื้นที่

#### ทีมอพยพ

๑) ตรวจสอบความพร้อมของอุปกรณ์สำหรับการอพยพ (ไฟฉาย ธง ใบเชือกข้อ)

๒) ปรับปรุงรายชื่อพนักงานที่อยู่ในชั้น

### ๗.๑.๒. แผนการอบรม

คณะกรรมการความปลอดภัย อาชีวอนามัยและสิ่งแวดล้อม มีความมุ่งมั่นที่จะให้ความรู้กับเจ้าหน้าที่ คณงาน ผู้ที่มีติดต่อในพื้นที่ ทั้งในเชิงป้องกันและปฏิบัติเมื่อเกิดเหตุซึ่งการเกิดอุบัติเหตุแต่ละครั้งนำมาซึ่งความสูญเสียต่อทรัพย์สินและชีวิต ดังนั้นในการป้องกันและลดความเสี่ยงด้านการเกิดอัคคีภัยจึงจำเป็นต้องจัดให้มีแผนการอบรม โดยมีหลักสูตรดังนี้

ทักษะความรู้ของทีม	ผอ. ดับเพลิง	หน. ปฏิบัติการ	ทีมผจญเพลิง	ทีมฉุกเฉินพื้นที่	หน่วยอพยพ	ทีมพยาบาล	ทีมตรวจสอบรายชื่อ	หน่วยสื่อสาร	ทีมสื่อสาร	ทีมพาหนะ	เจ้าหน้าที่ ร้อยละ ๔๐
การดับเพลิงขั้นต้น	*	*	*	*	*	*	*	*	*	*	*
เทคนิคการผจญเพลิง		*	*								
การบัญชาการ	*	*	*								
ทักษะการสอนงาน		*	*								
การกู้ชีพ		*	*			*					
การปฐมพยาบาล	*	*	*	*	*	*	*	*	*	*	*

หมายเหตุ ๑. หลักสูตร “การดับเพลิงขั้นต้น” ตามกฎหมายต้องได้รับการอบรมอย่างน้อยร้อยละ ๔๐

๒. การฝึกซ้อมดับเพลิงและฝึกซ้อมหนีไฟ ปีละ ๑ ครั้ง

### ๗.๑.๓. แผนการรณรงค์ป้องกันและระงับอัคคีภัย

แผนการรณรงค์ป้องกันและระงับอัคคีภัย เป็นแผนเพื่อป้องกันการเกิดอัคคีภัยในอาคาร หอสมุดและคลังความรู้ฯ โดยเป็นสร้างความสนใจ และสร้างจิตสำนึกให้เกิดขึ้นกับเจ้าหน้าที่ คณงาน ผู้ที่ติดต่อในพื้นที่ ฯลฯ ทุกส่วนทุกพื้นที่โดยมีหัวข้อรณรงค์ดังนี้

(๑) กำหนดระเบียบควบคุมผู้รับเหมา บุคคลภายนอกที่จะเข้ามาทำงานในอาคารหอสมุดและคลังความรู้ฯ เพื่อความปลอดภัยและการป้องกันการเกิดอัคคีภัย

(๒) คณะกรรมการพื้นที่ ตรวจสอบดูแลให้เจ้าหน้าที่ คณงาน ผู้ที่มาติดต่อในพื้นที่ ฯลฯ ทุกคนปฏิบัติตามกฎความปลอดภัย ดังนี้

๒.๑ ศึกษาการใช้อุปกรณ์ไฟฟ้า และถอดปลั๊กไฟฟ้าเมื่อไม่ใช้งานทุกครั้ง

๒.๒ กำหนดพื้นที่สูบบุหรี่และห้ามสูบบุหรี่ในบริเวณอาคารสำนักงาน

๒.๓ กำจัดขยะหรือเศษวัสดุที่ติดไฟได้ออกจากที่ทำงานอย่างน้อยวันละ ๑ ครั้ง

๒.๔ ห้ามจัดวางอุปกรณ์ สิ่งของ ทับสายไฟ ปลั๊กไฟ เต้าเสียบ

๒.๕ ห้ามนำวัสดุ สิ่งของ สารไวไฟใกล้ตู้ Main Distribution Board (MDB) อุปกรณ์ทำความร้อน หรืออุปกรณ์ไฟฟ้า

๒.๖ การทำงานหรือกิจกรรมที่ก่อให้เกิดประกายไฟ (การเชื่อม การตัด) ภายในอาคารสำนักงาน จะต้องดำเนินการขออนุญาตตามแบบฟอร์ม Hot Work Permit ก่อนทุกครั้ง

(๓) การตรวจสอบสถานที่ต่อแหล่งต่อการเกิดอัคคีภัยเป็นประจำ เช่น ตู้ MDB ห้องเก็บเอกสาร ดำเนินการโดยผู้ได้รับมอบหมายของแต่ละพื้นที่

(๔) การปฏิบัติงานของเจ้าหน้าที่รักษาความปลอดภัย (รปภ.) เพื่อความปลอดภัยให้ดำเนินการดังนี้

๔.๑ ตรวจตรามิให้บุคคลภายนอก เข้าไปบริเวณที่เสี่ยงต่อการเกิดอัคคีภัย

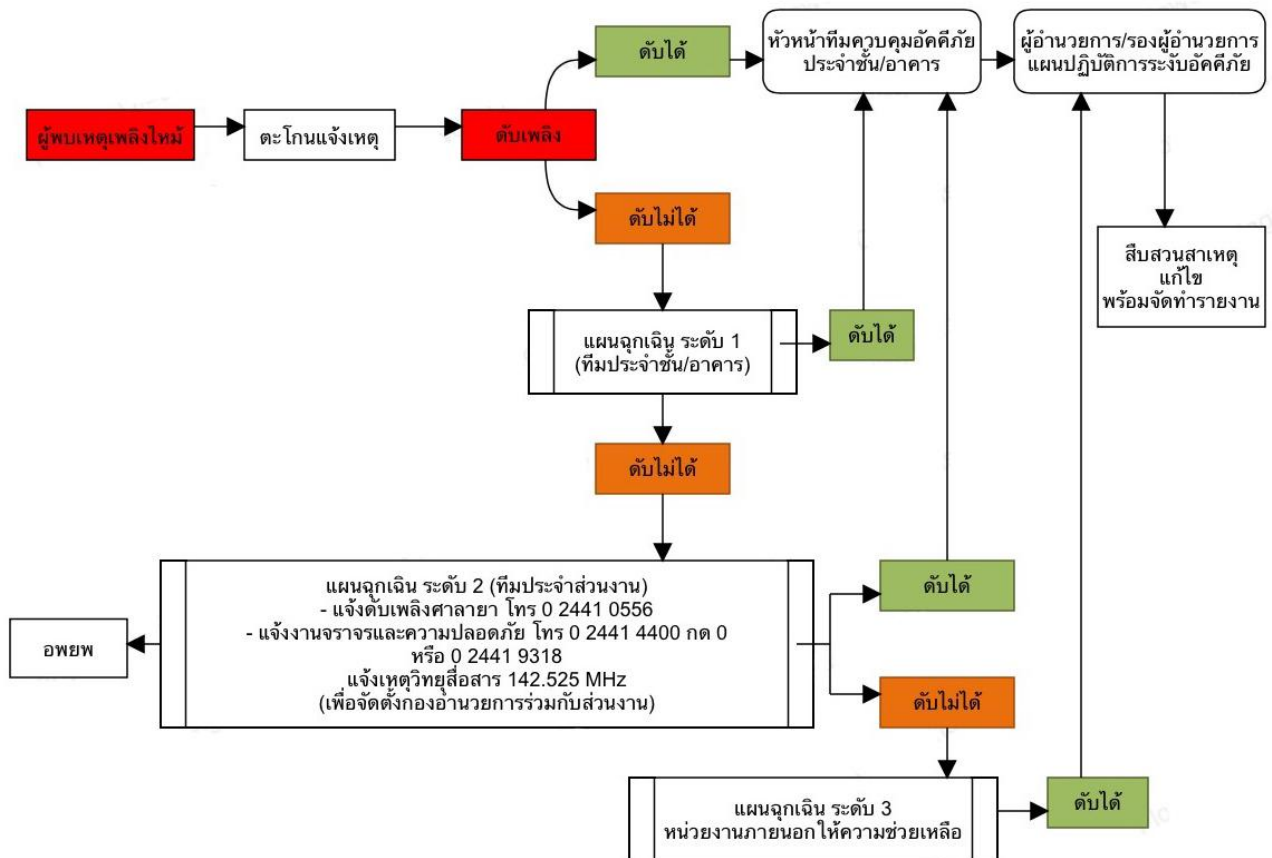
๔.๒ เผื่อระวางการก่อวินาศภัย บริเวณที่เสี่ยงต่อการเกิดอัคคีภัย

๔.๓ พบสิ่งทีอาจก่อให้เกิดอัคคีภัยได้ให้รีบรายงานต่อผู้เกี่ยวข้องหรืองานบริหาร

(๕) จัดทำสื่อ นิทรรศการ ประกวดคำขวัญ รูปภาพ เกี่ยวกับการรณรงค์การป้องกันและระงับอัคคีภัย

## ๗.๒ แผนขณะเกิดเหตุเพลิงไหม้

### ๗.๒.๑) แผนฉุกเฉิน ระดับ ๑-๓



๗.๒.๒) โครงสร้างทีมป้องกันและระงับอัคคีภัย กรณีแผนฉุกเฉิน ระดับ ๑

โครงสร้างทีมป้องกันและระงับอัคคีภัย กรณีแผนฉุกเฉิน ระดับ ๑

ผู้อำนวยการแผนปฏิบัติการระงับอัคคีภัย  
(ดร.รุจเรชา วิชาวุฒิกุล)

รองผู้อำนวยการแผนปฏิบัติการระงับอัคคีภัย  
(นางสาวพรจิตต์ หมิงงาม)

ผู้จัดการแผนป้องกันและระงับอัคคีภัย  
(ดร.อภิภู สิทธิภูมิมงคล)

ทีมตัดแหล่งพลังงาน

๑. นายตะวัน พลชนะ
๒. นายประมุข หนูเทพย์  
    อาคารเดิม
- ชั้น ๑ นายตะวัน พลชนะ
- ชั้น ๒ นายสกุล มงคลเนตร
- ชั้น ๓ นายรัชชชัย สิงห์ตาก้อง  
    อาคารใหม่
- ชั้น ๑ นายประมุข หนูเทพย์
- ชั้น ๒ นายสังวร ขนทอง
- ชั้น ๓ นายชัยวัฒน์ จันทสาร  
    หน้าที่
๑. ตัดแหล่งพลังงานเชื้อเพลิง
๒. แจ้งทีมดับเพลิงเมื่อตัดแหล่งพลังงาน  
    เชื้อเพลิง
๓. ไปช่วยทีมดับเพลิงในการระงับเหตุโดย  
    แยกแหล่งเชื้อเพลิงออกจากบริเวณจุดเกิด  
    เหตุ

ทีมป้องกันและระงับอัคคีภัย

๑. นายตะวัน พลชนะ
๒. นายประมุข หนูเทพย์  
    อาคารเดิม
- ชั้น ๑
๑. นายณรงค์ศักดิ์ พัฒนชู
๒. นายเสริม จูคำ  
    ชั้น ๒
๑. นายกฤษา แก้วผุดผ่อง
๒. ว่าที่ ร.ต. สิทธิชน สุวรรณนที  
    ชั้น ๓
๑. นายมนตรี เล้าหชัย
๒. นายมารุต คล่องแคล่ว  
    อาคารใหม่
- ชั้น ๑
๑. นายศิริชีพ ขอนดอก
๒. นายอวิรุทธ์ ศรีโชติ  
    ชั้น ๒
๑. นายสังวร ขนทอง
๒. นายเอกกรณ ลลिनโท  
    ชั้น ๓
๑. นายโกมล คงมันักตเวที
๒. นายทวี มานะธำรง  
    สำนักงานผู้อำนวยการ
๑. นางวารารมย์ เอนอ่อน
๒. นางสาวฉวีชา อินทร์โชติ  
    หน้าที่
๑. นำถังดับเพลิงไปดับไฟ
๒. นำถังดับเพลิงใกล้เคียงมาสนับสนุนหรือหา  
    แหล่งน้ำเพื่อดับเพลิง (กรณีไม่มีไฟฟ้าหรือตัด

ทีมสื่อสาร

๑. ดร.อภิภู สิทธิภูมิมงคล
๒. นายศิริชีพ ขอนดอก  
    อาคารเดิม
- ชั้น ๑
๑. นายธนภัทร ลิ้มไพเราะกุล
๒. นายปิยวรรณ บุญนิมิ  
    ชั้น ๒
๑. นางสาวตรี บุญปาลิต
๒. นางสาวทรายแก้ว ดวงมณี  
    ชั้น ๓
๑. นายสุรศักดิ์ นามนัย
๒. นายกฤตวิทย์ ภูมิถาวร  
    อาคารใหม่
- ชั้น ๑
๑. นางกัญจนพร ทับทิมเทศ
๒. นางวรัทยา ศรีบัวทอง  
    ชั้น ๒
๑. มล. รัตติกร วรวิฒิ
๒. นางสาวปัทมา ปานมีทรัพย์  
    ชั้น ๓
๑. นายโกมล คงมันักตเวที
๒. นางวิชาดา บุญจันทร์กุล  
    สำนักงานผู้อำนวยการ
๑. นางจิตภา สัจจโสภณ
๒. นางอัจฉราพร อัครเวศน์  
    หน้าที่
๑. นางจิตภา สัจจโสภณ
๒. นางอัจฉราพร อัครเวศน์  
    หน้าที่
- ติดต่อผู้เกี่ยวข้องเมื่อได้รับคำสั่งจากหัวหน้า/  
    รองหัวหน้าทีมควบคุมอัคคีภัย

ทีมปฐมพยาบาล

๑. นางสาวจิรณูช ธรนิพนธ์
๒. นางปาลิตา จันทรเฮง  
    อาคารเดิม
- ชั้น ๑
๑. นายปิยวรรณ บุญนิมิ
๒. นายชัยวัฒน์ จันทสาร  
    ชั้น ๒
๑. นางสาวตรี บุญปาลิต
๒. ว่าที่ ร.ต. สิทธิชน สุวรรณนที  
    ชั้น ๓
๑. นางสาวพิมพ์โร สุพัตร
๒. นายมนตรี เล้าหชัย  
    อาคารใหม่
- ชั้น ๑
๑. นางปาลิตา จันทรเฮง
๒. นายเอกกรณ ลลिनโท  
    ชั้น ๒
๑. นางสาวจิรณูช ธรนิพนธ์
๒. นายสังวร ขนทอง  
    ชั้น ๓
๑. มล. รัตติกร วรวิฒิ
๒. นายโกมล คงมันักตเวที  
    หน้าที่
๑. ให้การปฐมพยาบาลเบื้องต้น กรณีมี  
    ผู้บาดเจ็บ
๒. สรุปรายชื่อผู้บาดเจ็บ และรายงานต่อ  
    หัวหน้า/รองหัวหน้าทีมควบคุมอัคคีภัย

ทีมอพยพ

๑. ดร.อภิภู สิทธิภูมิมงคล
๒. นางจิตภา สัจจโสภณ  
    อาคารเดิม
- ชั้น ๑
๑. นายณรงค์ศักดิ์ พัฒนชู
๒. นายมนตรี เล้าหชัย  
    ชั้น ๒
๑. นางรักชนก ข้าประถม
๒. นางศศิธร วงศ์ไพศரச
- ชั้น ๓
๑. นางสาวพิมพ์โร สุพัตร
๒. นายสุรศักดิ์ นามนัย  
    อาคารใหม่
- ชั้น ๑
๑. นางสาวจินตนา แยมขจร
๒. นายปิยวรรณ บุญนิมิ  
    ชั้น ๒
๑. มล. รัตติกร วรวิฒิ
๒. นางสาวปัทมา ปานมีทรัพย์  
    ชั้น ๓
๑. นายโกมล คงมันักตเวที
๒. นายทวี มานะธำรง  
    สำนักงานผู้อำนวยการ
๑. นางปาลิตา จันทรเฮง
๒. นางสาวชยานันท์ นันทวัฒน์ปรีชา  
    หน้าที่
๑. ขนย้ายสิ่งของที่อาจเป็นเชื้อเพลิงใน  
    บริเวณที่เกิดเหตุ
๒. เตรียมข้อมูลราคาเชื้อและเรโคริโพรคัพท์

๗.๒.๓) โครงสร้างทีมป้องกันและระงับอัคคีภัย กรณีแผนฉุกเฉิน ระดับ ๒

โครงสร้างทีมป้องกันและระงับอัคคีภัย กรณีแผนฉุกเฉิน ระดับ ๒

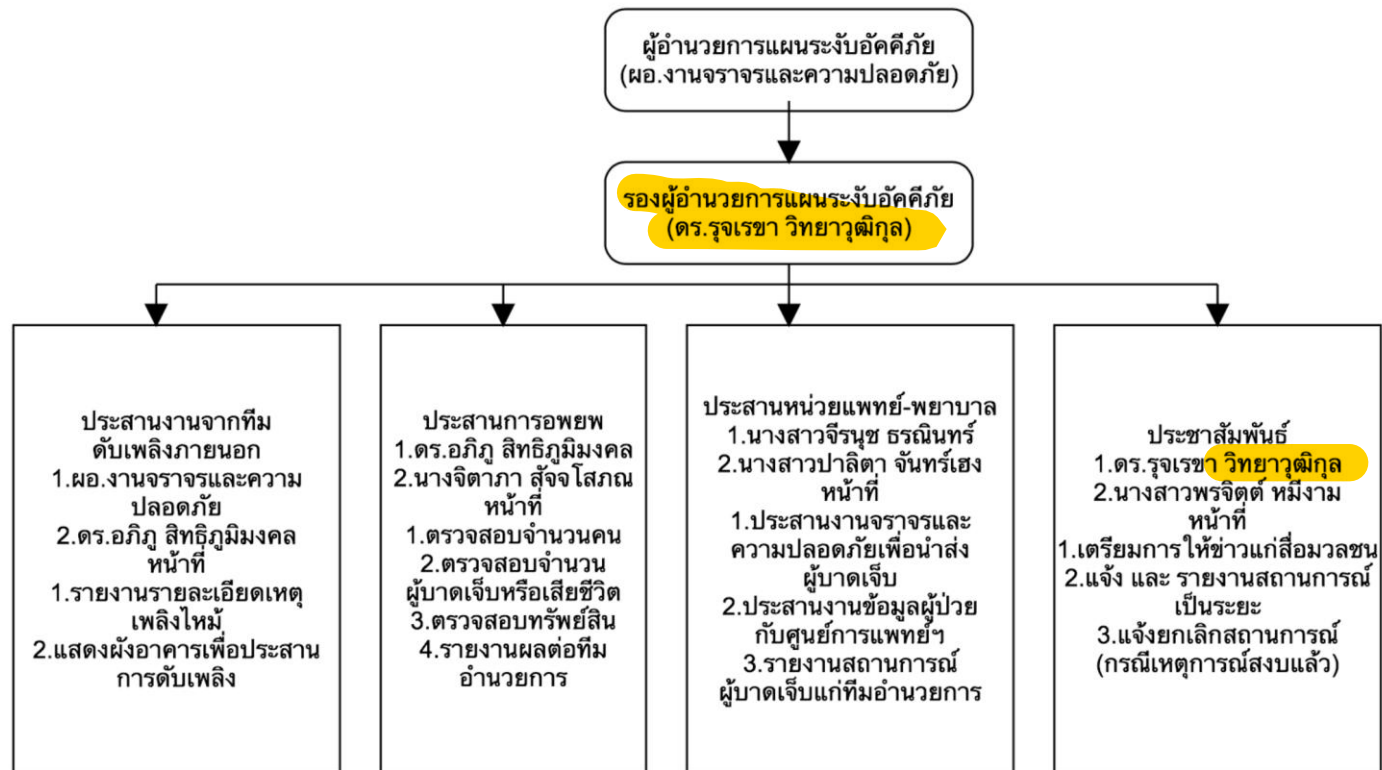
ผู้อำนวยการแผนปฏิบัติการระงับอัคคีภัย  
(ดร.รุจเรชา **วิทยาภูมิกุล**)  
เป็นผู้บัญชาการเหตุและกองอำนาจการ

รองผู้อำนวยการแผนปฏิบัติการระงับอัคคีภัย  
(นางสาวพรจิตต์ หมิงงาม)

<p><b>ทีมตัดแหล่งพลังงานเชื้อเพลิง</b> ๑.นายตะวัน พลชนะ ๒.นายประมุข หนูเทพย์</p> <p>หน้าที่</p> <p>๑.ตัดกระแสไฟฟ้าหลักในอาคาร ๒.แจ้งทีมดับเพลิงเมื่อตัดแหล่งพลังงานเชื้อเพลิงเรียบร้อยแล้ว ๓.ไปช่วยประสานงานทีมดับเพลิง ๔.แจ้งทีมสื่อสารให้ประสานกับงานจราจรและความปลอดภัย</p>	<p><b>ทีมดับเพลิง</b> ๑.นายตะวัน พลชนะ ๒.นายประมุข หนูเทพย์</p> <p>หน้าที่</p> <p>๑.ประสานทีมดับเพลิงเข้าพื้นที่เกิดเหตุ ๒.ทำหน้าที่สนับสนุนการดับเพลิง โดยควบคุมเครื่องดับเพลิง เคลื่อนย้ายแหล่งเชื้อเพลิงออกจากพื้นที่เกิดเหตุ</p>	<p><b>ทีมอพยพหนีไฟ</b> ๑.ดร.อภิภู สิทธิภูมิมงคล ๒.นางจิตตาภา สัจจโสภณ</p> <p>หน้าที่</p> <p>๑.แจ้งทีมสื่อสารเพื่อส่งสัญญาณอพยพ ๒.แจ้งทีมอพยพให้นำคนออกไปยังจุดรวมพล ๓.ขนย้ายทรัพย์สินที่จำเป็นไปยังจุดรวมพล ๔.รายงานรายชื่อผู้อพยพและทรัพย์สิน</p>	<p><b>ทีมเคลื่อนย้าย/ค้นหา</b> ๑.ดร.อภิภู สิทธิภูมิมงคล ๒.นายตะวัน พลชนะ</p> <p>หน้าที่</p> <p>๑.ตรวจสอบรายชื่อผู้ตกค้างในอาคาร ๒.ประสานทีมดับเพลิงและทีมดับเพลิงภายนอกในการค้นหาผู้ตกค้าง ๓.ประสานงานเคลื่อนย้ายผู้ตกค้างออกจากอาคาร</p>	<p><b>ทีมปฐมพยาบาล</b> ๑.นางสาวจิรनुช ธรนินทร์ ๒.นางปาลิตา จันทร์เฮง</p> <p>หน้าที่</p> <p>๑.ประสานกับงานจราจรและความปลอดภัยให้มาปฐมพยาบาลผู้บาดเจ็บ ๒.ประสานงานโรงพยาบาลศูนย์การแพทย์กาญจนาภิเษกในการรับผู้บาดเจ็บ ๓.สรุปยอดผู้บาดเจ็บและรายงาน</p>	<p><b>ทีมสื่อสาร/ประสานงาน</b> ๑.ดร.รุจเรชา <b>วิทยาภูมิกุล</b> ๒.นางสาวพรจิตต์ หมิงงาม</p> <p>หน้าที่</p> <p>๑.แจ้งสัญญาณให้อพยพ ๒.ติดต่องานจราจรและความปลอดภัย ๓.ติดต่อศูนย์การแพทย์กาญจนาภิเษก</p>
--	--	--	---	--	---

๗.๒.๔) โครงสร้างทีมป้องกันและระงับอัคคีภัย กรณีแผนฉุกเฉิน ระดับ ๓

### โครงสร้างทีมป้องกันและระงับอัคคีภัย กรณี แผนฉุกเฉิน ระดับ 3



**รายการวัสดุอุปกรณ์**  
**ของทีมอพยพหนีไฟและขนย้ายทรัพย์สิน**

ที่	รายการ	จำนวน	หมายเหตุ
1	ธงสี (ชนิดเบา) ขนาดสูง 24 นิ้ว	7 อัน	
2	หมวกเก็บสีแดงปรับขนาดศีรษะได้	7 อัน	
3	ไฟฉายขนาดกลางพร้อมถ่านไฟฉาย (ใช้ถ่านไฟฉายก้อนใหญ่ 3-4 ก้อน)	7 อัน	
4	นกหวีด	7 อัน	
5	โทรโข่ง (ขนาดเล็กคุณภาพดี)	7 อัน	
6	แฟ้มเอกสารชนิดปกแข็งสีเขียว	7 แฟ้ม	

**จุดนัดหมาย ในอาคารหอสมุดและคลังความรู้มหาวิทยาลัยมหิดล ศาลายาเมื่อเกิดเหตุอัคคีภัย**

**อาคารเดิม**

ชั้นที่ 1 บริเวณหน้าเคาน์เตอร์บริการ 1 จุด และบริเวณหน้าห้องเรียนกลุ่มย่อย (3-4) 1 จุด

ชั้นที่ 2 บริเวณโถงหน้าฝ่ายเทคโนโลยีสารสนเทศ 1 จุด และบริเวณโถงหน้าฝ่ายพัฒนาทรัพยากรห้องสมุด 1 จุด

ชั้นที่ 3 บริเวณโถงหน้าบันไดทิศตะวันออก 1 จุด และโถงหน้าบันไดทิศตะวันตก 1 จุด

**อาคารใหม่**

ชั้นที่ 1 บริเวณโถงกลาง 1 จุด

ชั้นที่ 2 บริเวณหน้าเคาน์เตอร์ชั้นบริการ 1 จุด และบริเวณหน้าห้องประชุม 1 จุด

ชั้นที่ 3 บริเวณหน้าห้องจดหมายเหตุ 1 จุดและหน้าเคาน์เตอร์บริการ 1 จุด

**สำนักงานผู้อำนวยการ**

ชั้นที่ 1 บริเวณหน้าห้องสำนักงานผู้อำนวยการ

**จุดรวมพลเมื่อเกิดเหตุอัคคีภัย**

บริเวณสนามด้านหน้าหอสมุดฯ ด้านถนนหลังคณะวิศวกรรมศาสตร์

**ศูนย์อำนวยความสะดวกอัคคีภัย**

บริเวณสนามด้านหน้าหอสมุดฯ ด้านถนนหลังคณะวิศวกรรมศาสตร์

### ๗.๓ แผนแผนฟื้นฟูและบรรเทาทุกข์

#### แผนการฟื้นฟูอุบัติภัยจากสาเหตุเพลิงไหม้ขั้นต้น

ในกรณีที่อาคารเกิดเหตุเพลิงไหม้หรืออุบัติภัยจากเพลิงไหม้ให้ฝ่ายสำรวจดำเนินการหาสาเหตุการเกิดเหตุอัคคีภัยให้ดำเนินงานโดยขอความอนุเคราะห์ หน่วยอาคารสถานที่และยานพาหนะ และศูนย์บริหารความปลอดภัย อาชีวอนามัยและสภาพแวดล้อม กองกายภาพและสิ่งแวดล้อม มหาวิทยาลัยมหิดล ในการเป็นที่ปรึกษาในการสำรวจพื้นที่เมื่อระงับเหตุอัคคีภัยได้แล้ว โดยห้ามบุคคลที่ไม่เกี่ยวข้องเข้าสู่อาคารโดยเด็ดขาด จนกว่าการตรวจสอบจะเสร็จสิ้น ซึ่งเมื่อตรวจสอบแล้วว่าไม่มีความเสียหายทางโครงสร้างและไม่มีมลพิษ อันเกิดจากสารเคมี จึงอนุญาตให้เจ้าหน้าที่ที่เกี่ยวข้องเข้าสู่ในอาคารเพื่อปฏิบัติการฟื้นฟูตามหน้าที่ที่ได้รับมอบหมาย

#### แผนการฟื้นฟูอุบัติภัยจากสาเหตุเพลิงไหม้ระดับกลาง

ในกรณีอาคารเกิดเพลิงไหม้หรืออุบัติภัยจากเพลิงไหม้ ให้ฝ่ายสำรวจดำเนินการหาสาเหตุการเกิดเหตุอัคคีภัยโดยให้ดำเนินงานโดยขอความอนุเคราะห์ หน่วยอาคารสถานที่และยานพาหนะ และศูนย์ความปลอดภัย อาชีวอนามัยและสิ่งแวดล้อม กองกายภาพและสิ่งแวดล้อม มหาวิทยาลัยมหิดล เจ้าหน้าที่ตำรวจเทศบาลตำบลศาลายา ในการเป็นที่ปรึกษาในการสำรวจพื้นที่ โดยจะต้องมีการประเมินร่วมทั้งหน่วยอาคารสถานที่และยานพาหนะ และวิศวกรโยธาผู้ก่อสร้างอาคารอยู่ในสภาพที่ปลอดภัยหรือไม่ สามารถซ่อมแซมได้หรือไม่ โดยหัวหน้าหน่วยอาคารสถานที่และยานพาหนะจะต้องจัดจ้างผู้รับเหมาที่มีความเชี่ยวชาญในพื้นที่ เข้ามาปรับปรุงเพื่อซ่อมแซมอาคารให้สามารถใช้งานได้

#### แผนการฟื้นฟูอุบัติภัยจากสาเหตุเพลิงไหม้ขั้นรุนแรง

ภายหลังจากการระงับเหตุเสร็จสิ้น ในหัวหน้าทีมอำนวยการสั่งปิดพื้นที่ชั่วคราวเพื่อรอการตรวจสอบจากหน่วยงานที่เกี่ยวข้อง และหน่วยงานที่ต้องขอความอนุเคราะห์เพื่อเข้ามาตรวจสอบอาคารได้แก่ คณะกรรมการดำเนินงานในด้านการสืบสวนหาสาเหตุและฟื้นฟูที่ถูกแต่งตั้งโดยอธิการบดีมหาวิทยาลัยมหิดล หน่วยงานวิศวกรรมสถาน ตัวแทนบริษัทผู้ก่อสร้างอาคาร สถาปนิกผู้ออกแบบ เจ้าหน้าที่ตำรวจ หน่วยโยธาธิการและผังเมืองจังหวัดนครปฐม การไฟฟ้าส่วนภูมิภาคจังหวัดนครปฐม การประปาส่วนภูมิภาคจังหวัดนครปฐม และเจ้าหน้าที่หน่วยงานที่เกี่ยวข้อง เพื่อประเมินความเป็นไปได้ในการบูรณะ ตลอดจนขอความเห็นชอบในการจัดสถานที่ใหม่สำหรับการดำเนินการชั่วคราว





## ๘.๒ รายชื่อและหมายเลขโทรศัพท์

### 1. ผู้อำนวยการ และรองผู้อำนวยการแผนการป้องกันและระงับอัคคีภัย

ดร.รุจเรखा วิทยายุทธิกุล : 02-8002680-9 ต่อ 4215

ดร.อภิภู สิทธิภูมิมงคล : 02-8002680-9 ต่อ 4250

### 2. ทีมอำนวยความสะดวกและสื่อสารข้อมูล

นางสาวพรจิตต์ หมี่งาม : 02-8002680-9 ต่อ 4250, 4241

นางสาวจิรนุช ธรณินทร์ : 02-8002680-9 ต่อ 4235

### 3. ทีมป้องกันและระงับอัคคีภัย

นายตะวัน พลชนะ : 02-8002680-9 ต่อ 4229, 4257

นายศิริชีพ ขอนดอก : 02-8002680-9 ต่อ 4227 (ชั้น 1 อาคารใหม่)

นายวทัฏญู พนังนุงศ์ : 02-8002680-9 ต่อ 4253 (ชั้น 1 อาคารเดิม)

นายสังวร ขนทอง : 02-8002680-9 ต่อ 4300 (ชั้น 2 อาคารใหม่)

ว่าที่ร้อยตรีสิขริน สุวรรณนที : 02-8002680-9 ต่อ 4224 (ชั้น 2 อาคารเดิม)

นายโกมล คงมันักตเวที : 02-8002680-9 ต่อ 4346 (ชั้น 3 อาคารใหม่)

นายมนตรี เล้าหะชัย : 02-8002680-9 ต่อ 4251 (ชั้น 3 อาคารเดิม)

นายชัยวัฒน์ จันทสาร : 02-8002680-9 ต่อ 4253 (สำนักงานผู้อำนวยการ)

### 4. ทีมอพยพหนีไฟและขนย้ายทรัพย์สิน

นางสาวพรจิตต์ หมี่งาม : 02-8002680-9 ต่อ 4223

นางอังคณา อินทรพานิชย์ : 02-8002680-9 ต่อ 4259

### 5. ทีมควบคุมตัดแหล่งพลังงานและรักษาความปลอดภัย

นายประมุข หนูเทพย์ : 02-8002680-9 ต่อ 4229, 4253

นายตะวัน พลชนะ : 02-8002680-9 ต่อ 4229, 4253

รายชื่อผู้อพยพหนีไฟ อาคารหอสมุดและคลังความรู้มหาวิทยาลัยมหิดล พ.ศ.2556

1. ชั้นที่ 1

1.1 รายชื่อผู้อพยพหนีไฟชั้นที่ 1 อาคารใหม่

ผู้รับผิดชอบอพยพ หัวหน้าทีม นางสาวจินตนา แยมขจร (โทร. 4268)

รองหัวหน้าทีม นางสมฤทัย ศรีบัวทอง (โทร. 4265)

รายชื่อผู้อพยพ

- (งานบริการ)
1. นางปิยวรรณ บุญนิมิ
  2. นางกัญจนพร ทับทิมเทศ
  3. นายศิริชีพ ขอนดอก
  4. หม่อมหลวงรติกร วรุฒิ
  5. นางสาวจินตนา แยมขจร
  6. นางสมฤทัย ศรีบัวทอง
- (ผู้ปฏิบัติงาน)
7. นางสาวชัญญาดา อ่อนรำพรรณ
  8. นางสาวเกล้านพรรัตน์ เจริญดี
  9. เจ้าหน้าที่ร้านถ่ายเอกสาร 1 คน

1.2 รายชื่อผู้อพยพหนีไฟชั้นที่ 1 อาคารเดิม

ผู้รับผิดชอบอพยพ หัวหน้าทีม นางวราภรณ์ ชีโนเรศโยธิน (โทร. 4228)

รองหัวหน้าทีม นายณรงค์ศักดิ์ พัฒนชู (โทร. 4228)

รายชื่อผู้อพยพ

- (งานบริการเทคโนโลยีการศึกษา)
1. นางวราภรณ์ ชีโนเรศโยธิน
  2. นายณรงค์ศักดิ์ พัฒนชู
  3. นายธนภัทร ลีพุด
  4. นายมนตรี เล้าหะชัย
  5. นายสรุศักดิ์ นามนัย
  6. นางสาวพิมพ์ไพโร สุพัตร
- (งานบริการเคาน์เตอร์ยืมคืน)
7. นางกัญจนพร ทับทิมเทศ
  8. นางสาวปัทมา ปานมีทรัพย์
  9. นายศิริชีพ ขอนดอก
  10. นางปิยวรรณ บุญนิมิ
  11. นางสมฤทัย ศรีบัวทอง

12. นางสาววนิดา จิระเดชากร

13. นายตะวัน พลชนะ

14. นายประมุข หนูเทพย์

15. นายอวิรุทธ์ ศรีโชติ

16. นายวทัฏญ พนังนวงค์

(ผู้ปฏิบัติงาน)

17. นายชัยวัฒน์ จันทสาร

18. นายเสริม จุฑา

19. พนักงานอาคารสถานที่เคาน์เตอร์ตรวจคนเข้าออก 1 คน

20. เจ้าหน้าที่ร้านค้าใต้อาคาร 2 ร้าน 6 คน

## 2. ชั้นที่ 2

### 2.1 รายชื่อผู้อพยพหนีไฟชั้นที่ 2 อาคารใหม่

ผู้รับผิดชอบอพยพ      หัวหน้าทีม      มลว.รติกร วรวุฒิ      (โทร. 4301)

รองหัวหน้าทีม      นางสาววนิดา จิระเดชากร      (โทร. 4300)

### รายชื่อผู้อพยพ

(ผู้อำนวยการ)

1. ดร.รุจเรชา วิทยาวุฒิกุล      (โทร. 4215)

(รองผู้อำนวยการ)

2. นางอังคณา อินทรพาณิชย์      (โทร. 4216)

(รองผู้อำนวยการ)

3. นางสาวพรจิตต์ หมิงาม      (โทร. 4217)

4. ดร.อภิภู สิทธิภูมิมงคล

5. นางสาวอุทัยวรรณ สุวรรณยังยืน

6. นางสาวจิรนุช ธรณินทร์

7. นางสาววนิดา จิระเดชากร

8. นางสาวกิริยา วงศ์ยากุล

9. หม่อมหลวงรติกร วรวุฒิ

(ผู้ปฏิบัติงาน) 10. นายสังวร ขนทอง

### 2.2 รายชื่อผู้อพยพหนีไฟชั้นที่ 2 อาคารเดิม

ผู้รับผิดชอบอพยพ      หัวหน้าทีม      นายกฤษดา แก้วผุดผ่อง      (โทร.4267)

รองหัวหน้าทีม      นายศกล มงคลเนตร์      (โทร.4267)

## รายชื่อผู้อพยพ

(งานเทคโนโลยีสารสนเทศ)

1. นางสาวพรจิตต์ หมิงาม
2. นางรักชนก ขำประถม
3. นางสาวศศิธร วงศ์โพธิสาร
4. นางสาวจิรวรรณ นารีเลิศ
5. นางสาวธมลพรรณ ปานะวงษ์
6. นางสาวสุวรรณา กัญจนบุศย์
7. ว่าที่ร้อยตรีสิขริน สุวรรณนที
8. นางสาวอุทัยวรรณ สุวรรณยังยืน

(งานพัฒนาทรัพยากร)

9. นางสาวทรายแก้ว ดวงมณี
10. นางอรุณ วุฒิเสน
11. นางนิภา วัฒนมงคล

(สำนักพิมพ์มหาวิทยาลัย)

13. นางสาวผิ่งนภา ศรประสิทธิ์

(ฝ่ายคลังความรู้)

14. นางสาววิตรี บุญपालิต
15. นางสาวปัทมาภรณ์ เขาวนเมธา
16. นางสาวทิพย์สุดา วนะวนานนท์

(ผู้ปฏิบัติงาน)

17. นางสาวชิญาดา อ่อนรำพรรณ

งานบริการอินเทอร์เน็ตจะมีบุคลากรปฏิบัติงานเพียง 1 คน ตามตารางเวร

### 3. ชั้นที่ 3

#### 3.1 รายชื่อผู้อพยพหนีไฟชั้นที่ 3 อาคารใหม่

ผู้รับผิดชอบอพยพ หัวหน้าทีม นายทวี มานะจ่าง (โทร.4341)

รองหัวหน้าทีม นางวิชาดา บุญจันทร์กุล (โทร.4340)

#### รายชื่อผู้อพยพ

(ฝ่ายจดหมายและพิธีภัณฑ์)

1. นายโกมล คงมั่นกตเวที
2. นางสาวณัฐกัลย์ อภิลักษณ์เสถียร
3. นางสาวนวลปรางค์ ศรีธาบุญ

4. นางสาวปัญจวัลย์ ชาวตง

5. นางวิชาดา บุญจันทร์กุล

(ผู้ปฏิบัติงาน)

6. แม่บ้านบริษัท

### 3.2 รายชื่อผู้อพยพหนีไฟขั้นที่ 3 อาคารเดิม

ผู้รับผิดชอบอพยพ หัวหน้าทีม นายสุรศักดิ์ นามนัย (โทร.4251)

รองหัวหน้าทีม นายมารุต คล่องแคล่ว (โทร.4241)

### รายชื่อผู้อพยพ

(งานเทคโนโลยีการศึกษา)

1. นายอภิภู สิทธิภูมิมงคล

2. นายธนภัทร ลีพุด

3. นายณรงค์ศักดิ์ พัฒนชู

4. นายสุรศักดิ์ นามนัย

5. นางวราภรณ์ ชีโนเรศโยธิน

6. นายมารุต คล่องแคล่ว

7. นายธวัชชัย สิงห์ตากล่อง

8. นายมนตรี เล้าทะชัย

(ผู้ปฏิบัติงาน)

10.นางบังอร กุณาละสิริ

(ฝ่ายเทคนิคห้องสมุด)

1. นางพรรณทิพา โรจนกร

(งานเทคนิค)

1. นางสาวรัชณี กิตติรังสี

2. นางอภิษยาภา คูพะเนียด

3. นางสาววราภรณ์ เมฆาวิบูลย์

4. นางสาวสุดารัตน์ พบถาวร

5. นายสุรศักดิ์ บุตรศรี

6. นางอัญชุลี ศิลปเลิศลักษณ์

7. นางกัญญา วิมลนันทพงศ์

8. นางสาวระวีกร พิมพจันทร์

(งานพัฒนาทรัพยากรวารสาร)

1. นางสาวอุษณีย์ เฟ็งเที่ยง

2. นางสาวนงเยาว์ บุญเจริญ
3. นางสาววราภรณ์ เหล่านิติศาสตร์
4. นางสาวศุภารินทร์ กาญจนวาหะ
- 5.นางสุขสม ทองศิริ

#### 4.สำนักงานผู้อำนวยการ

**ผู้รับผิดชอบอพยพ** **หัวหน้าทีม** นางสาวณัชชา อินทร์โชติ (4236)

**รองหัวหน้าทีม** นางวราภรณ์ พวงศิริ (4255)

รายชื่อผู้อพยพ

1. นางจิตาภา สัจจโสภณ
2. นางอัจฉราพร อัครเวศน์
3. นางสุชาดา ดวงสนิท
4. นางอาภา หงส์อินทร์
5. นายเอกธฤณ ลิมเจริญนุพันธ์
6. นางปาไลตา จันท์เฮง
7. นางปรียะ ศิวกำจรกุล
8. นางวราภรณ์ พวงศิริ
9. นางสาวณัชชา อินทร์โชติ
10. นางสาวชยานันท์ นันทพัฒน์ปรีชา
11. นางรสสุคนธ์ คณนาวุฒิ
12. นางสาวสุทธิณี ฝูนครบุรี
13. นางสาวกิงเพชร ปลื้มเงิน
14. นายตะวัน พลชนะ
15. นายประมุข หนูเทพย์
16. นายอริยะ รุจิเรืองมณี
17. นายพรเทพ ม่วงงาม

๘.๓ แผนที่ จุดติดตั้งอุปกรณ์ดับเพลิงและเส้นทางอพยพหนีไฟในแต่ละชั้น



รูป 1-เส้นทางอพยพหนีไฟ ชั้น ๑ อาคารหอสมุดและคลังความรู้



รูป 2-เส้นทางอพยพหนีไฟ ชั้น 2 อาคารหอสมุดและคลังความรู้



รูป 3-เส้นทางอพยพหนีไฟ ชั้น 3 อาคารหอสมุดและคลังความรู้ฯ

## ๘.๕ รายชื่อหน่วยงานภายนอกที่เกี่ยวข้องกับการป้องกันและระงับอัคคีภัย

### หน่วยงานภายนอกมหาวิทยาลัยมหิดล

สถานีดับเพลิงศาลายา : 02-8892109 และ 02-8892141-2  
 สถานีตำรวจพุทธมณฑล : 02-4419867






### หน่วยงานภายในมหาวิทยาลัยมหิดล

ศูนย์รักษาความปลอดภัย ม.มหิดล ศาลายา : 02-4414400  
 นายยุทธภูมิ ญาณเพิ่ม : 02-4414400 ต่อ 1251



มหาวิทยาลัยมหิดล  
 หอสมุดและคลังความรู้

## หมายเลขโทรศัพท์ฉุกเฉิน (EMERGENCY CALL) หอสมุดและคลังความรู้มหาวิทยาลัยมหิดล

เหตุฉุกเฉิน (Emergency)	หอสมุดและคลังความรู้ มหาวิทยาลัยมหิดล ศาลายา Mahidol University Library and Knowledge Center	สาธารณะ (Public)
ไฟไหม้ (FIRE) 	ห้องอ่านหอสมุดกลาง ชั้น 1 4265 ชั้น 2 4301 ชั้น 3 4340	ศูนย์อำนวยความสะดวก มหาวิทยาลัย CALL CENTER โทร 02-441-4400 สถานีดับเพลิงตลิ่งชัน โทร 02-4313738 โทร 199
เหตุด่วน-เหตุร้าย (CRIME/ INCIDENT/CPR) 	ศูนย์อำนวยความสะดวก มหาวิทยาลัย CALL CENTER โทร 02-441-4400	โทร 919-911(ตำรวจ) โทร 199 (จับงู/สัตว์ลื้อยคราน)
สถานีตำรวจ (สภ.พุทธมณฑล) (POLICE STATION) 		โทร 02-4411010 โทร 02-4410442 โทร 191
รถฉุกเฉิน (AMBULANCE) 	สำนักงานผู้อำนวยการ โทร 02-4419581 โทร 4211	ศูนย์การแพทย์กาญจนาภิเษก โทร 02-8496600
ซ่อมฉุกเฉิน (UTILITIES SERVICES) 	โทร 02-8002680 ต่อ 4229,4253 (ตะวัน) 086-9711050 (ประมุข) 080-2342777 (อวิรุทธ์) 093-8570145	

ภาคผนวก

## ระบบแจ้งเตือน และระงับอัคคีภัย อาคารหอสมุดและคลังฯ

### 1. ระบบแจ้งเตือนเหตุเพลิงไหม้ (Fire Alarm) ชนิด Multiplex



#### บริเวณที่ติดตั้ง

- ด้านในห้องทำงานหน่วยอาคารสถานที่ฯ ชั้น 1 ระดับ +1.50

#### ประกอบด้วย

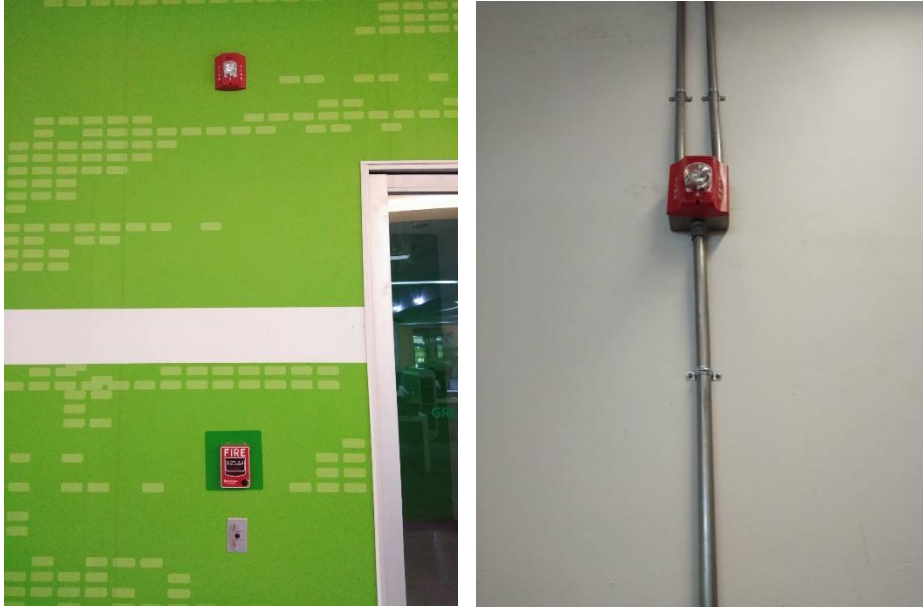
- แผงควบคุมรวม (Fire Alarm Control Panel)
- แผงแสดงสัญญาณแจ้งเหตุเพลิงไหม้โดยใช้หลอดไฟสัญญาณแสดงตำแหน่งของโซน ที่เกิดเพลิงไหม้ที่ได้แบ่งไว้ตามแผนผังของอาคาร (Graphic Annunciator)
- แผงแสดงสัญญาณแจ้งเหตุเพลิงไหม้ระยะไกล (Remote Annunciator) ติดตั้งที่โถงทางเข้าชั้นล่าง

#### อุปกรณ์แจ้งเหตุเพลิงไหม้

- ดีเทคเตอร์จับความร้อน (Heat Detector)
- ดีเทคเตอร์จับควัน (Smoke Detector)
- สวิตช์แจ้งสัญญาณเพลิงไหม้ (Manual Station)

### อุปกรณ์ส่งเสียงสัญญาณ

- แบบระฆัง (Alarm Bell)
- แบบเสียงอิเล็กทรอนิกส์ (Horn W/Strobe) พร้อมสัญญาณแสงกระพริบสีขาว



## 2. ระบบดับเพลิง (Firefighting system)

2.1. Fire Pump RATED CAPACITY 1250 GPM ป้อนสูบน้ำประกอบติดกับเครื่องยนต์ ชุดคอนโทรลควบคุม จะเป็นแบบ 12. Volt DC ใช้แบตเตอรี่ จำนวน 2 ชุด เพื่อส่งสตาร์ท การทำงาน



2.2. Jockey Pump RATED CAPACITY 20 GPM. เป็นเครื่องสูบน้ำไฟฟ้าแรงดัน 220-240/380-400 Volt AC ลักษณะการทำงานจะคล้ายๆ กับระบบ Booster Pump คือจะค่อยๆ เติมน้ำ เมื่อแรงดันตก ในระดับหนึ่ง ซึ่งจะเกิดได้จากการ ระบาย หรือ การรั่วไหล ของระบบท่อ ดังนั้นจุดทำงานของ Jockey Pump จึงถูกตั้งค่าให้อยู่ในระดับที่มากกว่าตัวหลัก Fire Pump ประมาณ 10 ปอนด์(psi) เพื่อป้องกันการทำงานของ Fire Pump ไม่ให้ทำงานก่อนเหตุอันควร

2.3. Water Tank for Firefighting system (ถังน้ำสำรองสำหรับระบบดับเพลิง) ความจุน้ำ 180.00 ลูกบาศก์เมตร หรือ 180,000 ลิตรสำรองน้ำได้ 38.00 นาที

\*\* หมายเหตุ ตามกฎหมายต้องสำรองได้ไม่น้อยกว่า 30 นาที

2.4. Fire Host (ท่อน้ำดับเพลิง)



## 2.5. ถังดับเพลิง

2.5.1. ชนิดผงเคมีแห้ง (Dry Chemical) สามารถดับไฟได้เกือบทุกประเภท A B C ยกเว้น CLASS K ราคาถูก หาซื้อง่าย แต่มีข้อเสียคือเมื่อฉีดออกมาจะฟุ้งกระจาย และเมื่อเราทำการฉีดแล้ว จะฉีดจนหมดหรือไม่หมดถึงแรงดันจะตก ไม่สามารถใช้งานได้อีก ต้องส่งบรรจุใหม่ ถังสีแดง มีมาตรวัดความดัน Pressure Gauge ตรวจสอบสภาพการใช้งานได้



2.5.2. ชนิด CO<sub>2</sub> ระดับความสามารถการดับเพลิง Fire Rating 10: BC ระยะเวลาการฉีดใช้การงานไม่ต่ำกว่า 10 วินาที ระยะฉีด 1 –3 เมตร

2.5.3. Clean Agent Halotron 1 Halon Free ขนาด 10 ปอนด์ ตำแหน่งที่ติดตั้ง ห้องไฟฟ้า ชั้น 1 และ B คุณสมบัติตัวน้ำยาเป็นแก๊สเหลวระเหย ไม่มีสี ไม่มีกลิ่น ไม่กัดกร่อนและไม่ติดไฟ ไม่เป็นสื่อในการนำไฟฟ้าและไม่ทิ้งคราบสกปรกหลังการฉีด ไม่ทำความเสียหายต่อสิ่งของและวัสดุในงานไฟฟ้าและอุปกรณ์อิเล็กทรอนิกส์มีความสามารถในการดับเพลิงชนิด A B C เป็นสารสะอาดไม่มีพิษ ที่จะนำมาทดแทน สาร Halon 1211 (HCFC) Blend B ซึ่งเป็นมิตรกับสิ่งแวดล้อม



2.5.4. HFC-227ea (FE-227, FM-200) Clean Agent Fire Suppression System ระบบสารสะอาดดับเพลิงที่นิยมที่มีการใช้กันอย่างแพร่หลาย เป็นสารที่ชื่อว่า "FM-200" หรือมีชื่อทางเคมีว่า Heptafluoropropane ซึ่งถือว่าเป็นสารที่มีประสิทธิภาพในการดับเพลิงสูงตัวหนึ่งและชื่อก็บ่งบอกแล้วว่าเป็นสารสะอาดดังนั้นจะพบว่าเรามักจะใช้ FM-200 สำหรับดับเพลิงที่เกิดขึ้นภายในพื้นที่ที่ติดตั้งอุปกรณ์ไฟฟ้า อิเล็กทรอนิกส์ ที่มีมูลค่าสูง และบริเวณพื้นที่ห้องที่มีความสำคัญๆ ได้แก่ ห้องคอมพิวเตอร์เซิร์ฟเวอร์ ห้องควบคุมระบบโทรคมนาคม หรือห้องที่เก็บสินค้าหรือทรัพย์สินที่มีมูลค่าสูง โดย FM-200 นั้นจะไม่ทำให้อุปกรณ์และทรัพย์สินได้รับความเสียหาย ถ้าเกิดใช้เป็นระบบสปริงเกอร์ดับเพลิงด้วยน้ำแล้วอาจทำให้เกิดความเสียหายในด้านทรัพย์สินก็เลือกใช้เป็นสารสะอาดดับเพลิง FM-200 จัดเป็นสารสะอาดดับเพลิง ประเภทสารฮาโลคาร์บอน (Halocarbon Agent) เพราะว่ามีฟลูออรีนเป็นองค์ประกอบหลัก (CF<sub>3</sub>CHF<sub>2</sub>)

## 2. Per-action Sprinkler



### ระบบท่อแห้งแบบชะลอน้ำเข้า(Pre-action)

โดยปกติแล้วระบบแบบชะลอการฉีดน้ำจะเป็นระบบท่อแห้ง เมื่อเกิดเพลิงไหม้ระบบนี้จะไม่ส่งน้ำมายังหัวฉีดทันที แต่จะปล่อยให้สัญญาณเตือนภัยทำงานก่อนเป็นระยะเวลาหนึ่ง ก่อนที่จะส่งน้ำมายังหัวฉีดหรือในบางครั้ง จะจัดระบบให้ส่งน้ำมาเตรียมไว้ที่หัวฉีดพร้อมๆ กับสัญญาณเตือนภัยที่ตั้งขึ้นล่วงหน้า ข้อแตกต่างกับระบบท่อแห้งปกติก็คือวาล์วน้ำเปิดโดยสัญญาณจาก Automatic fire detection มิใช่จากการเปิดของหัวฉีด การชะลอระยะเวลาฉีดน้ำนี้ก็เพื่อพนักงานทำการดับเพลิงโดยใช้สารเคมีหรือสิ่งอื่น ๆ เสียก่อน ซึ่งถ้าสามารถดับเพลิงได้ก่อน ก็จะสามารถหยุดการทำงานของระบบได้ ทำให้ทรัพย์สินไม่เสียหายเนื่องจากถูกน้ำในปริมาณมาก ระบบนี้เหมาะสำหรับพื้นที่ป้องกันที่ต้องการหลีกเลี่ยง ความบกพร่องทางกลของระบบท่อและหัวกระจายน้ำดับเพลิงที่อาจฉีดน้ำโดยที่ไม่มีเพลิงไหม้เกิดขึ้นจนเป็นเหตุให้ทรัพย์สินหรืออุปกรณ์ที่มีมูลค่าสูงเสียหาย

#### 4.Exit Sign Light

ป้ายแสดงทางออกฉุกเฉิน(Exit sign light) จะแสดงทิศทางเพื่อออกจากอาคาร

