

สำนักหอสมุด มหาวิทยาลัยมหิดล

ปณิธาน

ศูนย์สารสนเทศทันสมัย บริการฉับไว

ใส่ใจผู้รับ ประทับใจด้วยรอยยิ้ม

วิสัยทัศน์

เป็นศูนย์กลางสารสนเทศเพื่อสนับสนุนภารกิจ

มหาวิทยาลัยให้เป็นมหาวิทยาลัยชั้นนำของโลก

พันธกิจ

1. แสวงหาและพัฒนาทรัพยากรสารสนเทศทันสมัยทุกรูปแบบ
2. เผยแพร่สารสนเทศเพื่อสนับสนุนภารกิจของมหาวิทยาลัย
3. ให้บริการสารสนเทศอย่างรวดเร็วโดยเน้นผู้รับบริการเป็นสำคัญ
4. พัฒนาระบบการให้บริการสารสนเทศโดยใช้เทคโนโลยีที่ทันสมัย
5. พัฒนาเครือข่ายแหล่งสารสนเทศเพื่อสร้างสังคมแห่งการเรียนรู้
6. พัฒนาระบบบริหารให้เป็นไปตามหลักการบริหารกิจการบ้านเมืองที่ดี

วัตถุประสงค์

1. เป็นศูนย์กลางการให้บริการข้อมูลสารสนเทศที่ทันสมัยทุกรูปแบบ
2. ให้บริการข้อมูลสารสนเทศที่สนับสนุนภารกิจของมหาวิทยาลัย
3. ผู้รับบริการเข้าถึงสารสนเทศได้สะดวกรวดเร็วด้วยความพึงพอใจ
4. บุคลากรมีความรู้ความสามารถและทัศนคติที่ดีต่อการให้บริการ
สารสนเทศ
5. ดำเนินการให้บริการสารสนเทศเชิงรุกโดยบูรณาการความร่วมมือกับ
เครือข่าย
6. มีระบบการบริหารจัดการที่ยึดหลักการบริหารกิจการบ้านเมืองที่ดี

ประวัติการก่อตั้ง

สำนักหอสมุด มหาวิทยาลัยมหิดล ก่อกำเนิดระบบ หอสมุด ของมหาวิทยาลัยมหิดลให้ได้มาตรฐานทัดเทียม กับต่างประเทศ เพื่อให้หอสมุดที่กระจายตามคณะ/สถาบัน มีการดำเนินงานที่เป็นรูปแบบมาตรฐานเดียวกัน ลดจำนวน การจัดตั้งหอสมุดใหม่ในวิทยาเขต และให้เกิดการใช้ทรัพยากร ต่าง ๆ ร่วมกันอย่างคุ้มค่า เริ่มจากโครงการปรับปรุง และขยาย งานของหอสมุด มหาวิทยาลัยมหิดล ขึ้นเป็น สำนักหอสมุด มีวัตถุประสงค์ เพื่อ



- ส่งเสริมการศึกษา การสอนและการค้นคว้า วิจัย ของมหาวิทยาลัย

- เป็นศูนย์กลางการจัดการ จัดเก็บรักษา และเผยแพร่วัสดุอุปกรณ์ทางการศึกษาให้สอดคล้อง กับหลักสูตรการศึกษา การสอน การวิจัย และนโยบายของมหาวิทยาลัย

- จัดหมวดหมู่หนังสือและวัสดุตามระบบสากล
- ปรับปรุงระบบบริการหอสมุดและเทคโนโลยีทางการศึกษาให้ทันสมัย
- เป็นแหล่งรวบรวมสิ่งพิมพ์ของมหาวิทยาลัยและที่เกี่ยวข้องกับมหาวิทยาลัย

ดำเนินการโดย สถาปนากองหอสมุดในสำนักงานอธิการบดีขึ้นเป็นสำนักหอสมุด มหาวิทยาลัย มหิดล ตามประกาศในราชกิจจานุเบกษา เล่มที่ 103 ตอนที่ 140 วันที่ 8 สิงหาคม 2529 และโอนหอสมุด ของคณะต่าง ๆ รวม 17 แห่ง มาสังกัดสำนักหอสมุด

ต่อมาในปี 2546 โดยมติคณะกรรมการนโยบายสำนักหอสมุด ครั้งที่ 1/2546 วันที่ 23 มกราคม 2546 ที่ให้ความเห็นชอบคณะ/สถาบันที่มีความพร้อม สามารถโอนย้ายหอสมุดกลับไปสังกัดคณะได้ จึงมีหอสมุด 4 แห่ง โอนกลับไปสังกัดคณะ ได้แก่ หอสมุดคณะวิทยาศาสตร์ (23 เมษายน 2546) หอสมุด คณะแพทยศาสตร์โรงพยาบาลรามาธิบดี (27 ตุลาคม 2547) หอสมุดคณะพยาบาลศาสตร์ (19 กุมภาพันธ์ 2548) และหอสมุดคณะแพทยศาสตร์ศิริราชพยาบาล (9 มีนาคม 2548)

ปัจจุบันสำนักหอสมุด จึงมีหอสมุดคณะ/สถาบัน/วิทยาลัย ในสังกัดรวม 10 แห่ง ดังนี้

วิทยาเขตศาลายา หอสมุดกลาง หอสมุดคณะสิ่งแวดล้อมและทรัพยากรศาสตร์ หอสมุด สถาบันพัฒนาการสาธารณสุขอาเซียน หอสมุดสถาบันวิจัยภาษาและวัฒนธรรมเพื่อพัฒนาชนบท หอสมุด สถาบันวิจัยประชากรและสังคม หอสมุดสถาบันวิจัยโภชนาการ และหอสมุดวิทยาลัยราชสุดา

วิทยาเขตราชวิถี คือ หอสมุดวิทยาเขตราชวิถี ตั้งอยู่ ณ อาคารอเนกประสงค์ เกิดจากการรวม หอสมุด 3 คณะ คือ หอสมุดคณะทันตแพทยศาสตร์ หอสมุดคณะสาธารณสุขศาสตร์ และหอสมุดคณะ เวชศาสตร์เขตร้อน ตั้งแต่ปี พ.ศ.2544

วิทยาเขตพญาไท คือ หอสมุดคณะเภสัชศาสตร์

วิทยาเขตบางกอกน้อย คือ หอสมุดคณะเทคนิคการแพทย์

ภารกิจและวิวัฒนาการของการดำเนินงานตั้งแต่เริ่มต้น

ด้วยการดำเนินงานตามมาตรฐานหอสมุดมหาวิทยาลัย สำนักหอสมุดได้มีการดำเนินงานในเรื่องต่าง ๆ ดังนี้

- วางระบบงานเทคนิคหอสมุดโดยอิงมาตรฐานวิชาชีพที่เป็นสากล
- จัดระบบการให้บริการเพื่อให้มีมาตรฐานการให้บริการเช่นเดียวกันทุกหอสมุด
- ส่งเสริมการใช้ทรัพยากรหอสมุดร่วมกันให้เกิดประโยชน์สูงสุด เช่น การพิจารณาลดความซ้ำซ้อนในการบอกรับหนังสือ วารสาร และฐานข้อมูลอิเล็กทรอนิกส์ของคน/สถาบัน ในมหาวิทยาลัย
- จัดหาระบบหอสมุดอัตโนมัติที่ทันสมัยตั้งแต่ปี พ.ศ. 2538 เพื่อการสืบค้นสารสนเทศหอสมุดทุกแห่งของมหาวิทยาลัยมหิดล แก่ผู้ใช้บริการด้วยความสะดวกและรวดเร็ว ปัจจุบันมีหอสมุดคณะ/สถาบัน/วิทยาลัยของมหาวิทยาลัยที่เป็นสมาชิกร่วมใช้งาน จำนวน 24 แห่ง
- จัดตั้งฝ่ายจดหมายเหตุมหาวิทยาลัย เพื่อการดำเนินการสงวนรักษาเอกสารการบริหารงานของมหาวิทยาลัยมหิดล ซึ่งเป็นแหล่งข้อมูลสำคัญเชิงประวัติศาสตร์ที่ทรงคุณค่าของมหาวิทยาลัย โดยมีแนวคิดการขยายพื้นที่จัดเก็บเอกสารจดหมายเหตุมหาวิทยาลัย
- ร่วมมือกับสถาบันวิจัยภาษาและวัฒนธรรม ในการก่อตั้งหอสมุดดนตรีสมเด็จพระเทพรัตน์ เพื่อเป็นแหล่งการเรียนรู้ดนตรีไทยที่สมบูรณ์ในประเทศ
- แนวคิดในการจัดตั้งหอสมุดศาสนาร่วมกับโครงการจัดตั้งวิทยาลัยศาสนศึกษา
- แนวคิดการจัดหลักสูตรระดับบัณฑิตศึกษาศาสาบรรณารักษศาสตร์เน้นการดำเนินงานหอสมุด สาขาวิทยาศาสตร์สุขภาพ

สำนักหอสมุด ดำเนินงานตามข้อบังคับของมหาวิทยาลัยมหิดล ว่าด้วยการดำเนินงานในสำนักหอสมุด พ.ศ. 2531 ซึ่งกำหนดให้มีคณะกรรมการ 2 คณะ คือ

1. **คณะกรรมการนโยบายสำนักหอสมุด** มีหน้าที่กำหนดนโยบายและแผนการของสำนักหอสมุด ให้เป็นไปตามนโยบายของมหาวิทยาลัย ประกอบด้วย อธิการบดี เป็นประธาน ผู้อำนวยการสำนักหอสมุด เป็นรองประธาน คณบดี, ผู้อำนวยการสำนัก/สถาบัน/วิทยาลัย เป็นกรรมการ และรองผู้อำนวยการสำนักหอสมุด เป็นกรรมการและเลขานุการ

2. **คณะกรรมการบริหารสำนักหอสมุด** มีหน้าที่นำนโยบายและแผนงานที่กำหนดโดยคณะกรรมการนโยบายไปดำเนินการเพื่อให้บรรลุวัตถุประสงค์ ประกอบด้วย ผู้อำนวยการสำนักฯ เป็นประธาน รองผู้อำนวยการ 3 คน ผู้แทนข้าราชการประจำของสำนักหอสมุด 4 คน ผู้ทรงคุณวุฒิจากภายนอก 3 คน เป็นกรรมการ และเลขานุการ สำนักหอสมุด เป็นเลขานุการ

คณะกรรมการนโยบายสำนักหอสมุด ประจำปีงบประมาณ 2549

1. ศาสตราจารย์เกียรติคุณ ดร.พรชัย มาตังคสมบัติ	อธิการบดี	ประธานกรรมการ
2. นางสาวอุไรวรรณ วิพุทธิกุล	รักษาราชการแทนผู้อำนวยการสำนักหอสมุด	รองประธานกรรมการ
3. ผู้ช่วยศาสตราจารย์ ดร. ธีรลักษณ์ สุทธิเสถียร	คณบดีคณะทันตแพทยศาสตร์	กรรมการ
4. รองศาสตราจารย์ฉัตรชัย ศรีไชย	คณบดีคณะเทคนิคการแพทย์	กรรมการ
5. รองศาสตราจารย์กอบกุล พันธุ์เจริญวรกุล	คณบดีคณะพยาบาลศาสตร์	กรรมการ
6. ศาสตราจารย์รัชตะ รัชตะนาวิน	คณบดีคณะแพทยศาสตร์โรงพยาบาลรามาธิบดี	กรรมการ
7. ศาสตราจารย์คลินิกปิยะสกล สกลสัตยาทร	คณบดีคณะแพทยศาสตร์ศิริราชพยาบาล	กรรมการ
8. ศาสตราจารย์อำพล ไมตรีเวช	คณบดีคณะเภสัชศาสตร์	กรรมการ
9. ศาสตราจารย์อมเรศ ภูมิรัตน	คณบดีคณะวิทยาศาสตร์ และรักษาราชการแทนผู้อำนวยการสถาบันวิจัยและพัฒนาวิทยาศาสตร์และเทคโนโลยี	กรรมการ
10. ผู้ช่วยศาสตราจารย์ปิยะ รัตนสุวรรณ	คณบดีคณะวิศวกรรมศาสตร์	กรรมการ
11. ศาสตราจารย์ศรีชัย หล่ออารีย์สุวรรณ	คณบดีคณะเวชศาสตร์เขตร้อน	กรรมการ
12. รองศาสตราจารย์สุรีย์ กาญจนวงศ์	คณบดีคณะสังคมศาสตร์และมนุษยศาสตร์	กรรมการ
13. ผู้ช่วยศาสตราจารย์ปานเทพ รัตนาก	คณบดีคณะสัตวแพทยศาสตร์	กรรมการ
14. รองศาสตราจารย์เฉลิมชัย ชัยกิตติภรณ์	คณบดีคณะสาธารณสุขศาสตร์	กรรมการ
15. รองศาสตราจารย์อนุชาติ พวงสำลี	คณะสิ่งแวดล้อมและทรัพยากรศาสตร์	กรรมการ
16. รองศาสตราจารย์รัศมีดารา นุ่นสวัสดิ์	คณบดีบัณฑิตวิทยาลัย	กรรมการ
17. รองศาสตราจารย์ศิริกุล อิศรานุรักษ์	ผู้อำนวยการสถาบันพัฒนาการสาธารณสุขอาเซียน	กรรมการ
18. รองศาสตราจารย์ชันทฤทัย กาญจนจิตรา	ผู้อำนวยการสถาบันวิจัยประชากรและสังคม	กรรมการ
19. รองศาสตราจารย์โสภณา ศรีจำปา	ผู้อำนวยการสถาบันวิจัยภาษาและวัฒนธรรมเพื่อพัฒนาชนบท	กรรมการ
20. รองศาสตราจารย์เอมอร วสันตวิสุทธิ	ผู้อำนวยการสถาบันวิจัยโภชนาการ	กรรมการ
21. รองศาสตราจารย์สายฤดี วรวิกโกคาทร	ผู้อำนวยการสถาบันแห่งชาติเพื่อการพัฒนาเด็กและครอบครัว	กรรมการ
22. ผู้ช่วยศาสตราจารย์ชาติชาย กฤตนิยม	รักษาราชการแทนผู้อำนวยการสถาบันอณูชีววิทยาและพันธุศาสตร์	กรรมการ
23. รองศาสตราจารย์ภิญโญ พานิชพันธ์	ผู้อำนวยการสถาบันนวัตกรรมและพัฒนากระบวนการเรียนรู้	กรรมการ
24. รองศาสตราจารย์เจริญศรี มิตรภานนท์	ผู้อำนวยการสำนักคอมพิวเตอร์	กรรมการ
25. นางกาญจนา เขงคุ่ม	ผู้อำนวยการสำนักสัตว์ทดลองแห่งชาติ	กรรมการ
26. นางสาวจิตประภา ศรีอ่อน	ผู้อำนวยการวิทยาลัยราชสุดา	กรรมการ
27. ศาสตราจารย์คลินิกธีรวัฒน์ กุลทนันทน์	ผู้อำนวยการวิทยาลัยวิทยาศาสตร์และเทคโนโลยีการกีฬา	กรรมการ
28. รองศาสตราจารย์พินิจ รัตนกุล	ผู้อำนวยการวิทยาลัยศาสนศึกษา	กรรมการ
29. รองศาสตราจารย์สุกรี เจริญสุข	ผู้อำนวยการวิทยาลัยดุริยางคศิลป์	กรรมการ
30. นางสาวจันทนี พงษ์เจริญ	รักษาราชการแทนรองผู้อำนวยการสำนักหอสมุด	กรรมการและเลขานุการ

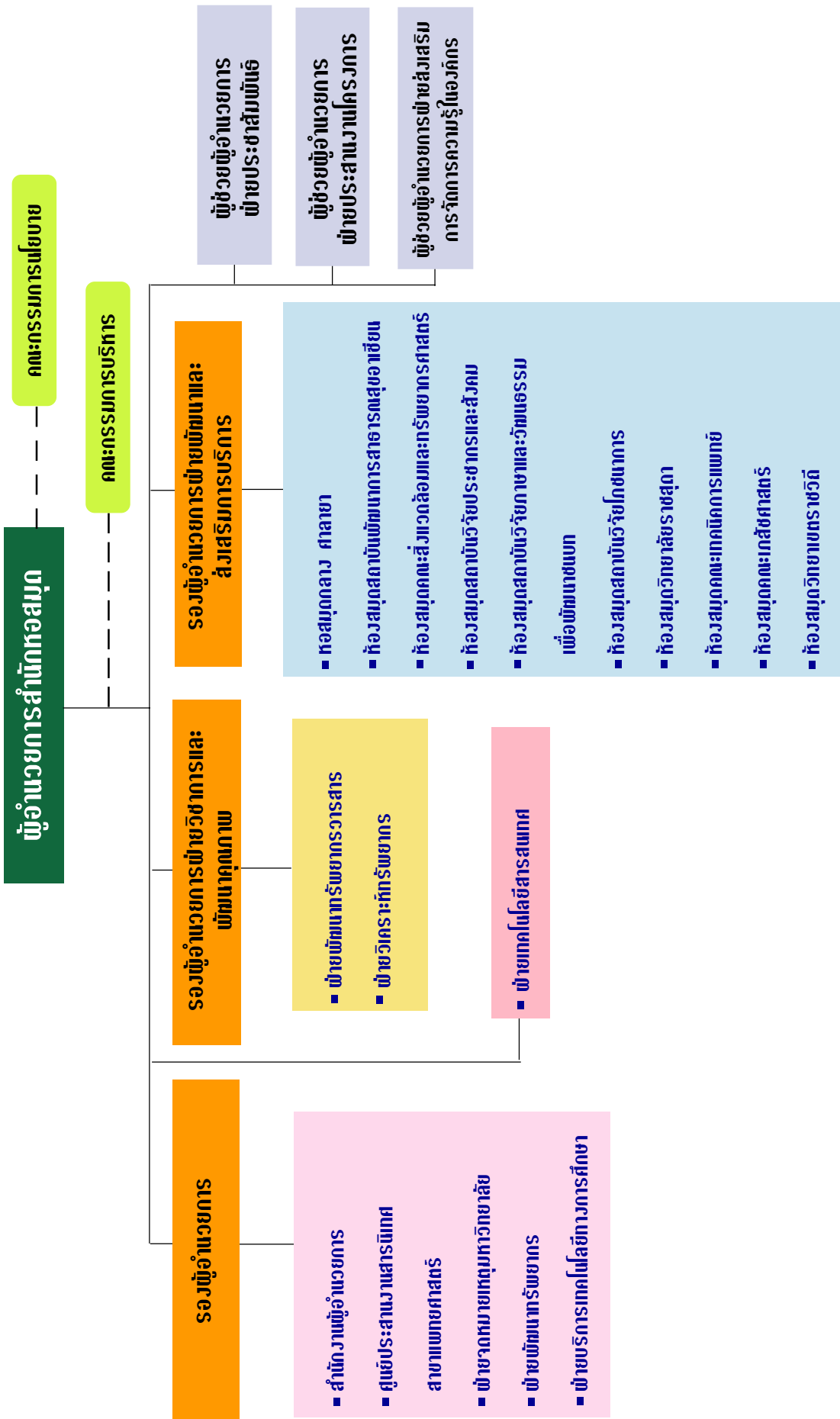
คณะกรรมการบริหารสำนักหอสมุด ประจำปีงบประมาณ 2549

1. นางสาวอุไรวรรณ วิพุทธิกุล	รักษาราชการแทนผู้อำนวยการสำนักหอสมุด	ประธานกรรมการ
2. รองศาสตราจารย์ดร.ทัศนีย์ หาญผล		กรรมการผู้ทรงคุณวุฒิ
3. นางสาวประติษฐา ศิริพันธ์		กรรมการผู้ทรงคุณวุฒิ
4. รองศาสตราจารย์ดร.ภิญโญ พานิชพันธ์		กรรมการผู้ทรงคุณวุฒิ
5. นางสาวจันทนี พงษ์เจริญ	รักษาราชการแทนรองผู้อำนวยการ	กรรมการ
6. นางกิ่งแก้ว อ่วมศรี	รักษาราชการแทนรองผู้อำนวยการฝ่ายวิชาการ และพัฒนาคุณภาพ	กรรมการ
7. นางสาวอัปสร วิตตินานนท์	รักษาราชการแทนรองผู้อำนวยการฝ่ายพัฒนา และส่งเสริมการบริการ	กรรมการ
8. นางศรีนวล สุทธิวรพงศ์ศรี	บรรณารักษ์ 8 (ชำนาญการ)	กรรมการ
9. นายอภิภู สิทธิภูมิมงคล	นักวิชาการโสตทัศนศึกษา 6	กรรมการ
10. นางพรรณทิพา โรจนกร	บรรณารักษ์ 6	กรรมการ
11. นางจิตาภา สัจจโสภณ	เลขานุการสำนัก	เลขานุการ

ผู้บริหารสำนักหอสมุด มหาวิทยาลัยมหิดล

รักษาราชการแทนผู้อำนวยการ	นางสาวอุไรวรรณ วิพุทธิกุล
รักษาราชการแทนรองผู้อำนวยการ	นางสาวจันทน์ พงษ์เจริญ
รักษาราชการแทนรองผู้อำนวยการฝ่ายวิชาการ และพัฒนาคุณภาพ	นางกิงแก้ว อ่วมศรี
รักษาราชการแทนรองผู้อำนวยการฝ่ายพัฒนา และส่งเสริมบริการ	นางสาวอัปสร วิตตินานนท์
ผู้ช่วยผู้อำนวยการฝ่ายประชาสัมพันธ์	นายอภิภู สิทธิภูมิมงคล
ผู้ช่วยผู้อำนวยการฝ่ายประสานงานโครงการ	นางสาวพรจิตต์ หมีงาม
ผู้ช่วยผู้อำนวยการฝ่ายส่งเสริมการจัดการความรู้ในองค์กร	นางสาวลักขณา บำรุงชูเกียรติ
หัวหน้าฝ่ายพัฒนาทรัพยากร	นางพรรณทิพา ไรจนกร
หัวหน้าฝ่ายวิเคราะห์ทรัพยากร	นางสาววัฒนา นามเมือง
หัวหน้าฝ่ายบริการเทคโนโลยีทางการศึกษา	นางสาวจันทน์ พงษ์เจริญ (รักษาการ)
หัวหน้าฝ่ายพัฒนาทรัพยากรวารสาร	นางสาวฉวีวรรณ สวัสดิ์
หัวหน้าฝ่ายเทคโนโลยีสารสนเทศ	นางสาวพรจิตต์ หมีงาม
หัวหน้าฝ่ายจดหมายเหตุมหาวิทยาลัย	นายโกมล คงมันกดเวที
เลขานุการสำนัก	นางจิตาภา สัจจโสภณ
หัวหน้าหอสมุดกลาง	นางสาวอัปสร วิตตินานนท์
ห้องสมุดสถาบันพัฒนาการสาธารณสุขอาเซียน	นางสาวลำรวย บุญท้าว
ห้องสมุดคณะสิ่งแวดล้อมและทรัพยากรศาสตร์	นางพรรณทิพา ไรจนกร (รักษาการ)(11 ก.ค.48-2 เม.ย.49) นางสรวิศศิริ ชูเลิศติยะวงศ์ (รักษาการ)(3 เม.ย.48-30 ก.ย.49)
ห้องสมุดสถาบันวิจัยประชากรและสังคม	นางสาวศุทธิพร ช้วยชูวงศ์ (รักษาการ)
ห้องสมุดสถาบันวิจัยโภชนาการ	นางสาวสมปอง อนเดช
ห้องสมุดสถาบันวิจัยภาษาและวัฒนธรรมเพื่อการพัฒนาชนบท	นางสาวเทพิน จิรคุณเดชะ
ห้องสมุดวิทยาลัยราชสุดา	นางสาวศศิธร วงศ์โพธิสาร
ห้องสมุดคณะเทคนิคการแพทย์	นางอรุณรัตน์ ภูอนุสรณ์ชัย
ห้องสมุดคณะเภสัชศาสตร์	นางสาวสุนีย์ นุ้ยจันทร์
ห้องสมุดวิทยาเขตราชวิถี	นางศรีนวล สุทธิวรพงศ์ศรี

โครงสร้างการแบ่งส่วนราชการ สำนักหอสมุด มหาวิทยาลัยมหิดล

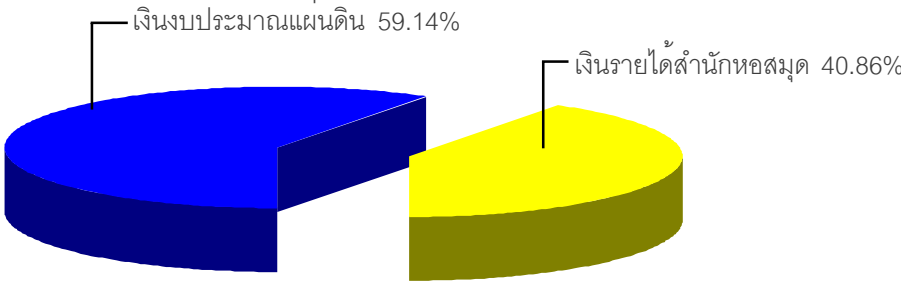


งบประมาณ

ในปีงบประมาณ 2549 สำนักหอสมุด ได้รับการจัดสรรงบประมาณแผ่นดิน จำนวน 60,614,700 บาท คิดเป็นร้อยละ 59.14 และได้รับอนุมัติเงินรายได้จำนวน 41,873,600 บาท คิดเป็นร้อยละ 40.86

งบประมาณแผ่นดินและเงินรายได้ ปีงบประมาณ 2549

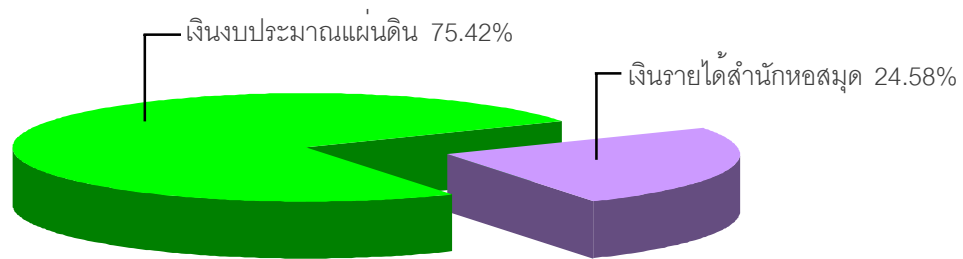
ปีงบประมาณ	งบประมาณแผ่นดิน(บาท)	เงินรายได้สำนักหอสมุด (บาท)	รวม (บาท)
2549	59,994,900	42,259,500	102,254,400



แผนภูมิที่ 1 เปรียบเทียบแหล่งงบประมาณ ปี 2549

งบประมาณแผ่นดินและงบประมาณเงินรายได้ ปี 2549 จำแนกตามหมวดรายจ่าย

หมวดรายจ่าย	งบประมาณแผ่นดิน		เงินรายได้สำนักหอสมุด		รวมรายจ่ายจริง
	ที่ได้รับ	ที่จ่ายจริง	ที่ได้รับ	ที่จ่ายจริง	
1. เงินเดือน	26,511,500	25,889,751	-	-	25,889,751
2. ค่าจ้างประจำ	1,257,900	913,147	167,700	97,790	913,147
3. ค่าจ้างชั่วคราว	-	-	284,800	217,440	217,440
4. ค่าตอบแทน	210,200	621,079	1,210,800	1,020,443	1,641,522
5. ค่าใช้สอย	5,133,200	3,174,824	4,075,500	870,184	4,045,008
6. ค่าวัสดุ	23,164,900	24,706,041	28,835,200	14,537,245	39,243,286
7. ค่าสาธารณูปโภค	4,300,000	4,300,000	2,000,000	45,815	4,345,815
8. ค่าครุภัณฑ์	-	-	1,793,000	2,209,515	2,209,515
9. ค่าที่ดินและสิ่งก่อสร้าง	-	-	3,000,000	-	-
10. เงินอุดหนุน	37,000	37,000	674,300	541,341	578,341
รวม	60,614,700	59,641,842	41,873,600	19,441,983*	79,083,825



แผนภูมิที่ 2 เปรียบเทียบรายจ่ายจริง ปีงบประมาณ 2549

บุคลากร

ปี 2549 สำนักหอสมุด มีบุคลากรในสังกัด จำนวน 116 คน

จำนวนบุคลากร 2549 จำแนกตามประเภท

ประเภท	จำนวน (คน)
ข้าราชการ	
• สาย ข	45
• สาย ค	50
พนักงานมหาวิทยาลัย	
• สาย ข	4
• สาย ค	7
ลูกจ้างประจำ	
• เงินงบประมาณ	7
• เงินรายได้	-
ลูกจ้างชั่วคราวเงินรายได้สำนักฯ	3
รวม	116

หมายเหตุ ไม่นับรวมบุคลากรคณะ/สถาบัน ที่ช่วยงานห้องสมุด จำนวน 6 คน

การพัฒนาบุคลากร

สำนักหอสมุดมีระบบการสรรหา พัฒนา และดำรงรักษาไว้ซึ่งบุคลากรที่มีคุณภาพและประสิทธิภาพ มีการประเมินบุคลากรและพิจารณาความดีความชอบอย่างยุติธรรมและเปิดเผย

การพัฒนาบุคลากร มีทั้งการจัดสัมมนาเอง โดยการเชิญวิทยากรจากภายนอกมาให้ความรู้และเปิดโอกาสให้บุคลากรสำนักหอสมุดจากห้องสมุดคณะ สถาบันและวิทยาลัย เข้าร่วมกิจกรรม

ครั้ง

ปี 2549 มีการส่งบุคลากรไปร่วมประชุมวิชาการ จำนวน 75 ครั้ง ศึกษาดูงาน 6 ครั้ง สัมมนาวิชาการ 32

การฝึกอบรม ประชุม สัมมนา และฟังการบรรยายทางวิชาการของบุคลากรสำนักหอสมุด

กิจกรรม	ปี 2549 (ครั้ง)	จำนวน (คน)
การฝึกอบรม	21	48
การประชุม	75	117
การสัมมนาวิชาการ	32	?
การสัมมนาเชิงปฏิบัติการ	?	?
การบรรยายทางวิชาการ	7	68
การศึกษาดูงาน	6	?
รวม	116	

ข้าราชการ ลูกจ้าง และพนักงานมหาวิทยาลัยดีเด่นประจำปี สำนักหอสมุดได้คัดเลือกบุคลากรที่ปฏิบัติงานดีเด่นประจำปี 2549 ตามเกณฑ์ที่มหาวิทยาลัยกำหนด โดยคัดเลือกผู้ปฏิบัติงานที่มีผลงานดีเด่นเป็นที่ยอมรับในระดับหน่วยงาน เพื่อสร้างขวัญ และกำลังใจแก่ผู้ปฏิบัติงาน ตลอดจนเพื่อเป็นเกียรติประวัติในการทำงาน ดังมีรายนามต่อไปนี้

รางวัลข้าราชการดีเด่นของสำนักหอสมุด ระดับ 6-8

นางจิตาภา สัจโสภณ สำนักงานผู้อำนวยการ

รางวัลข้าราชการดีเด่นของสำนักหอสมุด ระดับ 3-5

นางวนิดา จันทร์ศรี หอสมุดวิทยาเขตราชวิถี

รางวัลพนักงานมหาวิทยาลัยดีเด่นของสำนักหอสมุด

นางวราภรณ์ พวงศิริ สำนักงานผู้อำนวยการ

รางวัลลูกจ้างดีเด่นของสำนักหอสมุด

นายณรงค์ เพ็ญนาเรนทร์ สำนักงานผู้อำนวยการ

การสัมมนาบุคลากรประจำปี

- ในปี 2549 สำนักหอสมุด ได้จัดการสัมมนาบุคลากรในเรื่องต่าง ๆ ดังนี้
- โครงการสัมมนาพัฒนาบุคลากร เรื่อง “ภาพลักษณ์ใหม่ของบุคลากรสำนักหอสมุด พ.ศ. 2549” เมื่อวันที่ 19 มกราคม 2549
 - โครงการสัมมนาพัฒนาบุคลากร (รุ่นที่ 1) เรื่อง “หัวหน้างานกับการก้าวสู่วิสัยทัศน์ที่คาดหวัง” เมื่อวันที่ 9 - 11 กุมภาพันธ์ 2549
 - โครงการสัมมนาพัฒนาบุคลากร (รุ่นที่ 2) เรื่อง “รวมพลังและรวมใจสู่วิสัยทัศน์ที่คาดหวัง” เมื่อวันที่ 10 - 12 พฤษภาคม 2549
 - โครงการสัมมนาพัฒนาบุคลากร เรื่อง “บุคลิกภาพและมนุษยสัมพันธ์กับการให้บริการ” เมื่อวันที่ 25 เมษายน 2549

กิจกรรมการพัฒนาบุคลากรสำนักหอสมุดจัดขึ้น ได้แก่

1. การจัดสัมมนาพัฒนาบุคลากร ประจำปี 2549
2. จัดเพิ่มพูนความรู้บุคลากรด้านภาษาอังกฤษ
3. การจัดสัมมนา โดยทางสำนักหอสมุด เชิญวิทยากรมาให้ความรู้แก่บุคลากร
4. อบรมดัชนีชี้วัดคุณภาพห้องสมุด ตามมาตรฐานระบบ ISO เมื่อวันที่ 30 ธันวาคม 2549
5. การบรรยายทางวิชาการต่าง ๆ ได้แก่ การบรรยายทางวิชาการด้านจดหมายเหตุ การบรรยายเรื่อง “การบริหารเวลา”



โครงการสัมมนาพัฒนาบุคลากร ประจำปี 2549



สำนักหอสมุด เชิญวิทยากรมาให้ความรู้แก่บุคลากร



การจัดสัมมนาพัฒนาคุณภาพห้องสมุด ประจำปี 2549



การสัมมนาระดมความคิด จัดทำแผนยุทธศาสตร์ สำนักหอสมุด ประจำปี 2549



อบรมดัชนีชี้วัดคุณภาพห้องสมุด ตามมาตรฐานระบบ ISO เมื่อวันที่ 30 ธันวาคม 2549



อบรมฐานข้อมูลอิเล็กทรอนิกส์จากวิทยากรของสำนักพิมพ์ บริษัทต่างประเทศ



อบรมความรู้เรื่อง Dublin Core Metadata เมื่อวันที่ 13 กรกฎาคม 2549



สาธิตการใช้โปรแกรม Metalib และ SFX
เพื่อช่วยในการสืบค้นข้อมูลงานห้องสมุดระหว่างแม่ข่ายต่าง ๆ เมื่อวันที่ 20 กันยายน 2549



การบรรยายเรื่อง "การบริหารเวลา" โดย ดร.เกรียงศักดิ์ เจริญวงศ์ศักดิ์



ฝึกอบรมพัฒนานบุคลากร เรื่อง “บุคลิกภาพและมนุษยสัมพันธ์ กับการให้บริการ”
เมื่อวันที่ 25 เมษายน 2549



การบรรยายทางวิชาการด้านจดหมายเหตุ เรื่อง “การสร้างและฟื้นฟูความเชื่อมั่นของมหาวิทยาลัย
ต่อระบบจดหมายเหตุมหาวิทยาลัย” เมื่อวันที่ 26 มกราคม 2549

อาคารสถานที่และครุภัณฑ์

ในปีงบประมาณ 2549 สำนักหอสมุดได้ปรับปรุงอาคารสถานที่ ทั้งพื้นที่ส่วนที่ให้บริการและพื้นที่ส่วนปฏิบัติงานให้เหมาะสม โดยคำนึงถึงประโยชน์ใช้สอยที่ผู้รับบริการจะได้รับประโยชน์มากที่สุด ที่สำคัญคือได้จัดหาครุภัณฑ์คอมพิวเตอร์มาให้บริการให้เพียงพอกับเทคโนโลยีสารสนเทศในรูปแบบต่างๆ ที่สำนักหอสมุดได้พัฒนาและจัดหาเพิ่มเติม และการจัดหาครุภัณฑ์ไอทีที่สูญปรกรณ์ เพื่อตอบสนองการให้บริการเทคโนโลยีทางการศึกษา ซึ่งเป็นสิ่งจำเป็นในการสนับสนุนการเรียนการสอนของนักศึกษา โดยสรุปดังนี้

การใช้พื้นที่ ครุภัณฑ์คอมพิวเตอร์ และครุภัณฑ์ไอทีที่สูญปรกรณ์ ในปีงบประมาณ 2549

รายการ	หน่วย	หอสมุดกลาง	ห้องสมุด	ห้องสมุด	ห้องสมุด	รวม
			ในวิทยาเขต สาขา	ในวิทยาเขต บางกอกน้อย	ในวิทยาเขต พญาไท	
1. พื้นที่โดยรวม	ตร.ม.	10,898	1,766	4,020	8,437	25,121
1.1 พื้นที่ส่วนให้บริการ	ตร.ม.	8,630	1,339	3,000	6,574	19,543
1.2 พื้นที่ส่วนปฏิบัติงาน	ตร.ม.	1,475	260	990	796	3,521
1.3 พื้นที่อื่นๆ	ตร.ม.	793	167	30	1,067	2,057
2. จำนวนที่นั่ง	ที่นั่ง	1,058	205	450	684	2,397
3. จำนวนคอมพิวเตอร์	เครื่อง	113	35	65	117	1,330
4. จำนวนไอทีที่สูญปรกรณ์	รายการ / เครื่อง	9/111	3/38	10/64	7/52	29/265

งานพัฒนาทรัพยากรสารสนเทศ

มหาวิทยาลัยมหิดลได้ให้การสนับสนุนในการบอกรับฐานข้อมูลอิเล็กทรอนิกส์สาขาวิชาต่างๆ ได้แก่ สาขาวิทยาศาสตร์สุขภาพ สาขาวิทยาศาสตร์และเทคโนโลยี สาขาสังคมศาสตร์และมนุษยศาสตร์ เพื่อให้ผู้ใช้ห้องสมุดสามารถสืบค้นวรรณกรรมจากวารสาร วิทยานิพนธ์ งานวิจัย ฯลฯ ได้อย่างกว้างขวางครบถ้วน โดยสามารถสืบค้นวารสารสาขาวิชาต่างๆ ได้มากกว่า 13,071 รายชื่อ หนังสืออิเล็กทรอนิกส์ 16,926 รายชื่อ ฐานข้อมูลหนังสือพิมพ์ 2 ฐานข้อมูล ฐานข้อมูลอิเล็กทรอนิกส์ที่มีให้บริการบน Home Page ของ สำนักหอสมุด จำนวน 50 ฐานข้อมูล

บุคลากรมหาวิทยาลัยมหิดล สามารถเข้าใช้วารสารอิเล็กทรอนิกส์ทั้งที่บอกรับโดยมหาวิทยาลัยมหิดลและทบวงมหาวิทยาลัย ได้โดยการสืบค้นผ่านระบบเครือข่ายคอมพิวเตอร์ มหาวิทยาลัยมหิดล ที่ MUC-Net ที่ Home Page ของ สำนักหอสมุด <http://www.li.mahidol.ac.th>

ฐานข้อมูลวารสารอิเล็กทรอนิกส์ที่ให้บริการในงบประมาณ 2549

ชื่อฐานข้อมูล	สาขาวิชาที่ครอบคลุม	จำนวนรายชื่อ	ปีที่ครอบคลุม	ลักษณะข้อมูล
1. AAAS Science Online	วิทยาศาสตร์	1	1996-	Fulltext
2. Academic Search Premier	สหสาขาวิชา (มนุษยศาสตร์, สังคมศาสตร์, คอมพิวเตอร์, เทคโนโลยี, แพทยศาสตร์)	4,650	1975-	Fulltext
3. ACM Digital Library *	คอมพิวเตอร์, วิศวกรรมศาสตร์, เทคโนโลยีสารสนเทศ,	300+	1947-	Fulltext
4. ACS Web Edition (American Chemical Society)+ACS Journal Archives	วิทยาศาสตร์ (เคมี, ชีวเคมี, ฟิสิกส์, วิศวกรรมศาสตร์, สิ่งแวดล้อม)	33	1996- (1879-1995)	Fulltext
5. Annual Reviews	สหสาขาวิชา (วิทยาศาสตร์, แพทยศาสตร์, สังคมศาสตร์)	33	1996-	Fulltext
6. AIP (American Institute of Physics)+ AIP Backfile	วิทยาศาสตร์ (ฟิสิกส์)	11	2000- (1930-2001)	Fulltext
7. APS (American Physical Society) + APS PROLA - (Physical Review Online Archive)	วิทยาศาสตร์ (ฟิสิกส์)	8	2004- (1893-2003)	Fulltext
8. ASM Journals	วิทยาศาสตร์, แพทยศาสตร์	11	1992-	Fulltext
9. Blackwell Synergy	วิทยาศาสตร์, เทคโนโลยี, แพทยศาสตร์, สังคมศาสตร์	873	1998-	Fulltext
10. Book@Ovid (Medical Book)	แพทยศาสตร์	54	2000-	Fulltext
11. Business Source Complete	บริหารธุรกิจ, การเงิน, บริหารจัดการ	1,100	1886-	Fulltext
12. Cell Press	วิทยาศาสตร์ชีวภาพ	4	2004-	Fulltext
13. CINAHL (Plus with Fulltext)	พยาบาลศาสตร์	380	1982-	Index&Abstract
14. CRCnetBASE	วิทยาศาสตร์, เทคโนโลยี, วิทยาศาสตร์สุขภาพ	2,950	2000-	Fulltext
15. DAO-ProQuest Digital Dissertation *	สาระสังเขปวิทยานิพนธ์ (ปริญญาเอก,โท)	1,700,000+ (รายการ)	1861-	Index&Abstract
16. Dissertation Fulltext *	วิทยาศาสตร์, เทคโนโลยี, แพทยศาสตร์, สังคมศาสตร์, มนุษยศาสตร์	3,850	1861-	Fulltext
17. ECO/OCLC	สหสาขาวิชา (แพทยศาสตร์, วิทยาศาสตร์, สังคมศาสตร์, สิ่งแวดล้อม)	93	1990-	Fulltext
18. First Consult	แพทยศาสตร์	-	2005-	Fulltext

ชื่อฐานข้อมูล	สาขาวิชาที่ครอบคลุม	จำนวนรายชื่อ	ปีที่ครอบคลุม	ลักษณะข้อมูล
19. H.W.Wilson *	การศึกษา, มนุษยศาสตร์, สังคมศาสตร์	1,400+	1994-	Fulltext ●
20. IEL (IEEE Electronic Library) *	วิศวกรรมไฟฟ้า, อิเล็กทรอนิกส์, วิทยาการคอมพิวเตอร์	950,000+ รายการ	1998-	Fulltext ●
21. IOP (Institute of Physics)	วิทยาศาสตร์ (ฟิสิกส์)	33	1995-	Fulltext ●
22. ISI Web of Knowledge *	วิทยาศาสตร์, วิทยาศาสตร์การแพทย์, เทคโนโลยี, สังคมศาสตร์, มนุษยศาสตร์	8,500+ (1,000,000+ รายการ)	1999-	Index&Abstract ●
23. Journal Citation Reports (JCR)	วิทยาศาสตร์, สังคมศาสตร์	-	2005-	ฐานข้อมูลตรวจสอบค่า Journal Impact Factor ของวารสาร
24. JSTOR (Arts & Science I)	สังคมศาสตร์และสาขาวิชาที่เกี่ยวข้อง	119	ตั้งแต่ปีที่เริ่ม- 2000	Fulltext ●
25. Lecture Notes in Computer Science	คอมพิวเตอร์	1,700	2000-	Fulltext ●
26. LexisNexis *	บริหารธุรกิจ, กฎหมาย	825+	-ปัจจุบัน	Fulltext ●
27. LWW Journals@Ovid	แพทยศาสตร์	251	2000-	Fulltext ●
28. MathSciNet	คณิตศาสตร์	2	1940-	Index&Abstract ●
29. MATICHON E-Library	ข่าวในประเทศ / ต่างประเทศ	20+	1996-	Fulltext ●
30. MD Consult	แพทยศาสตร์	153	1997-	Fulltext ●
31. NetLibrary E-Books *	วิทยาศาสตร์, เทคโนโลยี, แพทยศาสตร์, สังคมศาสตร์, มนุษยศาสตร์	5,962	1971-	Fulltext ●
32. NEWSCenter	ข่าวในประเทศ / ต่างประเทศ	-	1992-	Fulltext ●
33. NPG Journals	วิทยาศาสตร์, แพทยศาสตร์	18	1999-	Fulltext ●
34. RSC (Royal Society of Chemistry)	วิทยาศาสตร์ (เคมี)	23	1997-	Fulltext ●
35. ScienceDirect *	วิทยาศาสตร์, เทคโนโลยี, แพทยศาสตร์, วิทยาศาสตร์สุขภาพ, สิ่งแวดล้อม, สังคมศาสตร์, มนุษยศาสตร์	1,800+	1995-	Fulltext ●
36. SciFinder Scholar	วิทยาศาสตร์, เทคโนโลยี, แพทยศาสตร์ (งานวิจัยวารสาร สิทธิบัตร)	-	1947-	Fulltext ●
37. Scopus	วิทยาศาสตร์, เทคโนโลยี, แพทยศาสตร์	-	1960-	เป็น Search Engines สามารถ link ไปที่บทความ Fulltext ได้

ชื่อฐานข้อมูล	สาขาวิชาที่ครอบคลุม	จำนวน รายชื่อ	ปีที่ ครอบคลุม	ลักษณะข้อมูล
38. Springer-Kluwer E-Books *	วิทยาศาสตร์, เทคโนโลยี, แพทยศาสตร์, มนุษยศาสตร์, เศรษฐศาสตร์	2,334	1988-	Fulltext ●
39. SpringerLink/Kluwer E-Journal *	สหสาขาวิชา (วิทยาศาสตร์, แพทยศาสตร์, สิ่งแวดล้อม, วิศวกรรมศาสตร์, กฎหมาย, เศรษฐศาสตร์)	1,140	1995-	Fulltext ●
40. StatRef!	แพทยศาสตร์	8		Fulltext ●
41. SwetsWise	แพทยศาสตร์	-		Fulltext เฉพาะที่บอกรับ
42. The Cochrane Library	วิทยาศาสตร์การแพทย์และ การพยาบาล	400,000 + รายการ		Fulltext
43. The Rockefeller University Press	วิทยาศาสตร์ชีวภาพ	3		Fulltext ●
44. Thieme	แพทยศาสตร์	35		Fulltext ●
45. Thomson (E-Books)	สหสาขาวิชา (วิทยาศาสตร์, แพทยศาสตร์, สังคมศาสตร์)	68		Fulltext ●
46. Wiley Journal Online	วิทยาศาสตร์, แพทยศาสตร์, คอมพิวเตอร์, คณิตศาสตร์, วิศวกรรมศาสตร์, การศึกษา, สังคมศาสตร์	49		Fulltext ●
ฐานข้อมูลที่สามารถเข้าถึงกันได้ Free ที่ Home page ของสำนักหอสมุด				
47. Faculty of 1000	วิทยาศาสตร์	1,000	1999-	วารสารบางชื่อเข้าใช้ Fulltext ได้ฟรี
48. HighWire	วิทยาศาสตร์, แพทยศาสตร์	1,027	1995-	Fulltext
49. Medscape	แพทยศาสตร์	850+	1994-	Fulltext
50. PubMed	แพทยศาสตร์	4,500+	1950-	Fulltext

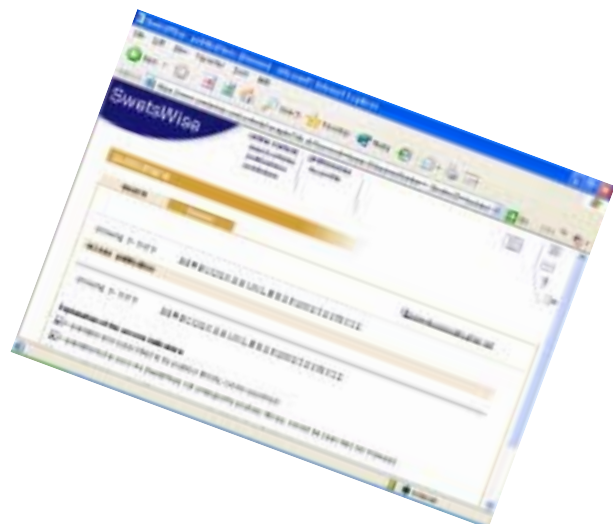
หมายเหตุ : * รายชื่อฐานข้อมูลที่บอกรับโดย สำนักงานคณะกรรมการการอุดมศึกษา (สกอ.)

- E-Journal
- E-Book
- E-Newspaper

รายชื่อฐานข้อมูลวารสารอิเล็กทรอนิกส์ที่ให้บริการจำแนกตามสาขาวิชาหลัก 3 สาขา

สาขาวิทยาศาสตร์สุขภาพ

1. Annual Reviews
2. Academic Search Premier
3. ASM Journal
4. Blackwell Synergy
5. CINAHL (Plus with Fulltext)
6. ECO/OCLC
7. LWW Journals@Ovid
8. MD Consult
9. NPG Journals
10. SciFinder Scholar
11. SpringerLink/Kluwer E-Journal
12. Thieme
13. Wiley Journal Online
14. The Cochrane Library
15. Scopus
16. DAO-ProQuest Digital Dissertation
17. ISI Web of Knowledge
18. ScienceDirect
19. HighWire
20. Medscape
21. PubMed
22. SwetsWise



สาขาวิทยาศาสตร์และเทคโนโลยี

1. ACM Digital Library
2. ACS Web Edition (American Chemical Society)+
ACS Journal Archives
3. AAAS Science Online
4. AIP (American Institute of Physics)+
AIP Backfile
5. Academic Search Premier
6. Annual Reviews
7. APS (American Physical Society)
APS PROLA (Physical Review Online Archive)
8. ASM Journal
9. Blackwell Synergy
10. Cell Press
11. DAO-ProQuest Digital Dissertation
12. ECO/OCLC
13. Faculty of 1000
14. IEL (IEEE Electronic Library)
15. IOP (Institute of Physics)
16. ISI Web of Knowledge
17. Journal Citation Reports (JCR)
18. MathSciNet
19. NPG Journals
20. RSC (Royal Society of Chemistry)
21. ScienceDirect
22. SciFinder Scholar
23. Scopus
24. SpringerLink/Kluwer E-Journal
25. The Rockefeller University Press
26. Wiley Journal Online



สาขาสังคมศาสตร์และมนุษยศาสตร์

1. Academic Search Premier
2. Annual Reviews
3. Blackwell Synergy
4. Business Source Premier
5. DAO-ProQuest Digital Dissertation
6. ECO/OCLC
7. H.W.Wilson
8. Journal Citation Reports (JCR)
9. JSTOR (Art & Science I)
10. ISI Web of Knowledge
11. LexisNexis
12. ScienceDirect
13. SpringerLink/Kluwer E-Journal
14. Wiley Journal Online



รายชื่อฐานข้อมูลอิเล็กทรอนิกส์ที่สำนักงานคณะกรรมการการอุดมศึกษาบอกรับ ปี 2549

1. ACM Digital Library
2. DAO-ProQuest Digital Dissertation
3. H.W.Wilson
4. IEL (IEEE Electronic Library)
5. LexisNexis
6. ScienceDirect
7. ISI Web of Knowledge



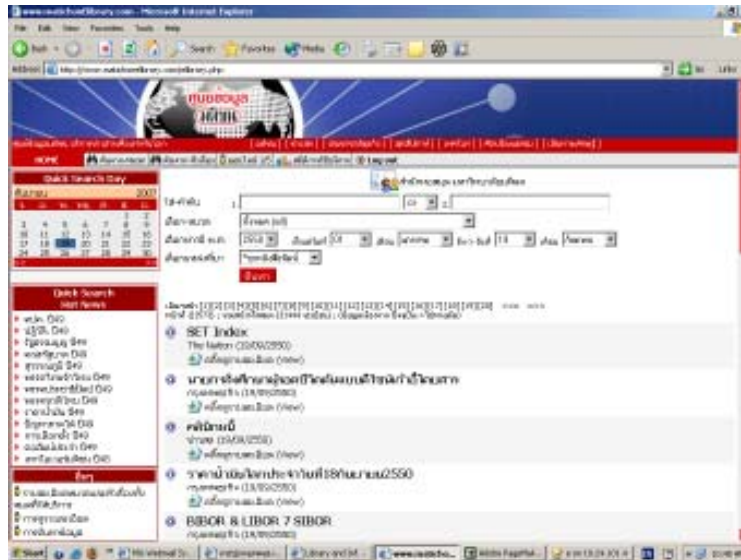
รายชื่อฐานข้อมูลหนังสืออิเล็กทรอนิกส์ที่ให้บริการ ปี 2549



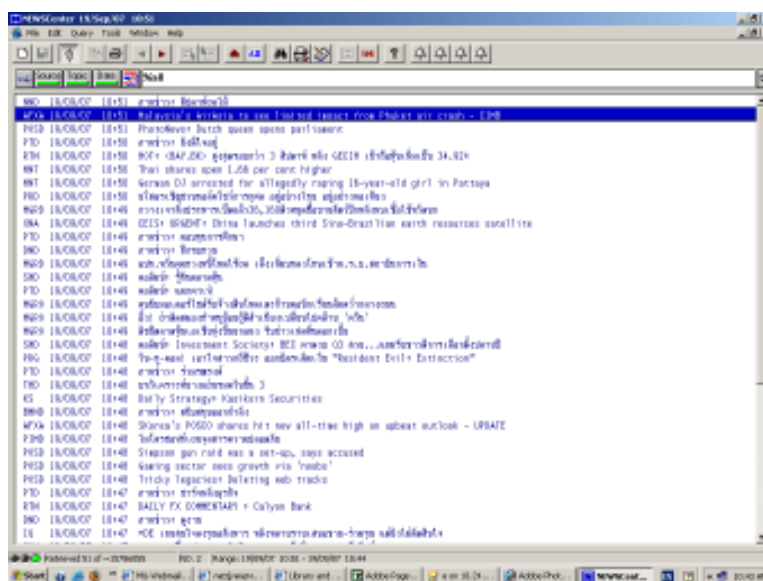
1. Books@Ovid
2. CRCnetBASE
3. Dissertation Fulltext
4. First Consult
5. Lecture Notes in Computer Science
6. NetLibrary E-books
7. Springer-Kluwer E-Books
8. StatRef!
9. Thomson (E-Books)

รายชื่อฐานข้อมูลหนังสือพิมพ์อิเล็กทรอนิกส์ที่ให้บริการ ปี 2549

1. MATICHON E-Library



2. NEWSCenter



งานพัฒนาเทคโนโลยีสารสนเทศ และระบบห้องสมุดอัตโนมัติ

สำนักหอสมุดได้พัฒนาระบบงานห้องสมุดอัตโนมัติให้ดำเนินการได้โดยรวบรวมข้อมูลทรัพยากรสารสนเทศของห้องสมุดต่าง ๆ ในสังกัดมหาวิทยาลัยมหิดลไว้ในที่เดียวกัน โดยติดตั้งระบบและข้อมูล เครื่องแม่ข่ายสำนักหอสมุด วิทยาเขตศาลายา เพื่ออำนวยความสะดวกให้ผู้ใช้สามารถสืบค้นข้อมูลได้สะดวกรวดเร็วขึ้น โดยสืบค้นจากฐานข้อมูลเดียวกันผ่านเครือข่ายคอมพิวเตอร์ความเร็วสูงของมหาวิทยาลัย (MUC-NET) และใช้ชื่อเครือข่ายห้องสมุดของมหาวิทยาลัยมหิดลว่า “เครือข่ายสำนักหอสมุด มหาวิทยาลัยมหิดล (Mahidol University Library and Information Network, MULINET)”

ระบบการเชื่อมโยงเครือข่ายสำนักหอสมุด มหาวิทยาลัยมหิดล ภายในอาคารสำนักหอสมุดใช้สายสัญญาณ แบบ UTP เพื่อเชื่อมโยงสัญญาณคอมพิวเตอร์ภายใน อาคารและใช้สายสัญญาณแบบ Fiber Optics เพื่อเชื่อมโยงระหว่างคณะต่าง ๆ และในทุกหน่วยงานของมหาวิทยาลัย สำนักหอสมุดมีอาคารปฏิบัติงาน 2 อาคาร คือ อาคารเดิม 3 ชั้น และอาคารใหม่ 3 ชั้น 1 อาคาร

เครื่องแม่ข่ายระบบห้องสมุดอัตโนมัติ INNOPAC ทำหน้าที่เป็นสถานีกลางในระบบห้องสมุดอัตโนมัติ ในการบริหารจัดการฐานข้อมูลรายการบรรณานุกรมทรัพยากรสารสนเทศทุกประเภทที่มีบริการในสำนักหอสมุด บริการยืมคืน บริการจองหนังสือและบริการอื่น ๆ และสำนักหอสมุดยังมีเครื่องแม่ข่ายอีก 4 เครื่อง ซึ่งทำหน้าที่บริการฐานข้อมูลทรัพยากรสารสนเทศที่สำนักหอสมุดบอกรับในรูปแบบ Web Version และฐานข้อมูลที่พัฒนาขึ้นเอง เพื่อมุ่งสู่การเป็น Digital Library โดยเครื่องแม่ข่ายทั้งหมดของสำนักหอสมุด ให้บริการผู้ใช้ที่อยู่บนเครือข่าย MUC-Net ตลอด 24 ชั่วโมง

สำนักหอสมุด พัฒนาระบบห้องสมุดอัตโนมัติ INNOPAC ซึ่งปัจจุบันเปลี่ยนเป็น version Millennium ประกอบด้วย 6 ระบบงานย่อย ให้สามารถทำงานได้ตามสมรรถนะดังนี้

1. ระบบงานควบคุมระบบ (System Administration)

ลักษณะงานที่ปฏิบัติ คือ ออกแบบและควบคุมระบบการทำงานของระบบงานย่อยอื่น ๆ สํารองข้อมูลประมวลผลข้อมูล และวิเคราะห์ข้อมูลเพื่อการตัดสินใจและการบริหารงานการประมวลผลเพื่อการวิเคราะห์ข้อมูลจะทำเดือนละ 1 ครั้ง การสํารองข้อมูลทำทุกวันทำการ เฉพาะรายการที่มีการเคลื่อนไหวในวันและทำการสํารองข้อมูลทั้งหมดสัปดาห์ละครั้ง การออกแบบปรับระบบ และประมวลผลอื่น ๆ ทำเป็นระยะ ๆ ขึ้นอยู่กับความเหมาะสมของงานแต่ละงาน ข้อมูลที่เคลื่อนไหวผ่านระบบ ต่อวันไม่ต่ำกว่า 5,000 รายการ/วัน วิธีการประมวลผลเป็นแบบออนไลน์ Real time ข้อมูลจะถูกเรียกใช้ ตลอดเวลา 24 ชั่วโมงแบบ random โดยเฉพาะการค้นข้อมูลผ่านระบบเครือข่ายออนไลน์ของห้องสมุด

ปี 2549 หอสมุดมีสมาชิกผู้ปฏิบัติงานในระบบที่กระจายอยู่ ณ หอสมุดกลาง หอสมุดคณะ/สถาบันวิทยาลัย โดยประมาณ 147 คน

2. ระบบงานจัดหา (Acquisition)

ลักษณะงานที่ปฏิบัติ คือ ควบคุมงบประมาณการใช้จ่าย โดยเฉพาะการจัดหาทรัพยากรของหอสมุด ได้แก่ หนังสือ วารสาร สื่อโสตทัศนวัสดุต่างๆ ตัดยอดงบประมาณรายจ่าย ประเมินสถานการณ์เพื่อการใช้จ่ายเงินทั้งงบประมาณรายได้และบริจาค สืบค้นข้อมูลเพื่อการตรวจสอบการสั่งซื้อเพื่อไม่ให้ซ้ำซ้อนรายการที่สั่งซื้อและปรับปรุงรายการ เมื่อมีความคืบหน้าในการสั่งซื้อพร้อมทั้งประมวลผลเพื่อสรุปความคืบหน้าเป็นรายเดือน

3. ระบบงานวิเคราะห์หมวดหมู่ (Catalogue & Authority Control)

ลักษณะงานที่ปฏิบัติ คือ สืบค้นข้อมูลเพื่อทำรายการให้เป็นมาตรฐานเดียวกันและไม่ซ้ำซ้อนบันทึกข้อมูลบัตรรายการหนังสือและวัสดุต่างๆ ของหอสมุด ตรวจสอบและพิมพ์รายชื่อหนังสือใหม่เป็นรายเดือนเพื่อประกาศในระบบเครือข่ายโฮมเพจ ควบคุมความถูกต้องของการลงรายการที่เป็นแบบฉบับ

4. ระบบงานวารสาร (Serial control)

ลักษณะงานที่ปฏิบัติ คือ ควบคุมการรับเข้าวารสาร ทวงต่ออายุสมาชิกเวียนตัวเล่มเพื่อบริการผู้ใช้เย็บเล่มและการใช้จ่ายงบประมาณตรวจสอบความถูกต้องของการเชื่อมโยงระเบียบข้อมูลไปยังฐานข้อมูลอิเล็กทรอนิกส์ที่บอกรับ ผ่านการทำงาน URL Checker จำนวน 856 รายการ

ปี 2549 จัดหาทรัพยากรสิ่งพิมพ์รวมกันทั้งมหาวิทยาลัยคิดเป็น ดังนี้ วารสารฉบับพิมพ์ 1,044 ชื่อวารสารอิเล็กทรอนิกส์ 50 ฐานข้อมูล

5. ระบบงานรับ-จ่าย (Circulation)

ลักษณะงานที่ปฏิบัติ คือ ให้บริการยืม-คืนและจองสิ่งพิมพ์ผ่านระบบออนไลน์ ระหว่างหอสมุดในแต่ละคณะ/สถาบันของม.มหิดล และบริการยืมระหว่างหอสมุดสถาบันอื่นๆ ในประเทศ บริการยืม-คืนเฉพาะวันเปิดทำการของหอสมุดแต่ละแห่ง แต่สามารถจองหนังสือได้ตลอด 24 ชั่วโมง

ปี 2549 ให้บริการยืมหนังสือ ทั้งสิ้น 378,113 เล่ม บริการตอบคำถามผ่านระบบออนไลน์ 41,591 เรื่อง

6. ระบบงานบริการสืบค้นข้อมูล (OPAC)

ลักษณะงานที่ปฏิบัติ คือ จัดทำข้อมูลเพื่อบริการและเผยแพร่ระบบออนไลน์ สืบค้นข้อมูล ประมวลผลจัดทำ web page เพื่อบริการแหล่งข้อมูลที่นำเสนอผ่านระบบเครือข่าย Internet

ปี 2549 ให้บริการสืบค้นผ่าน Web Pac ทั้งสิ้น 1,720,484 ครั้ง

สำนักหอสมุดได้ดำเนินการจัดทำฐานข้อมูลทรัพยากรสารสนเทศที่มีบริการในสำนักหอสมุด

สำนักหอสมุด มหาวิทยาลัยมหิดลได้ปรับเปลี่ยนระบบการให้บริการเป็น Digital Library ที่สมบูรณ์แบบ พร้อมที่จะให้บริการทรัพยากรสารสนเทศเพื่อสนองต่อความต้องการของผู้ใช้และการใช้ทรัพยากรสารสนเทศ ร่วมกันทั้งภายในและภายนอกมหาวิทยาลัย ซึ่งการบริการสารสนเทศในระบบ Digital Library นี้ผู้ใช้บริการสามารถสืบค้นสารเทศจากเครื่องคอมพิวเตอร์บนเครือข่าย MUC-Net โดยเรียกสืบค้นมายังฐานข้อมูลของสำนักหอสมุดในลักษณะออนไลน์ ผ่านระบบสื่อสารอินเทอร์เน็ตด้วย URL <http://www.li.mahidol.ac.th> ซึ่งฐานข้อมูลทรัพยากรสารสนเทศที่มีบริการในสำนักหอสมุด ได้แก่

1. ฐานข้อมูลรายการบรรณานุกรมทรัพยากรสารสนเทศ

พัฒนาระบบงานให้เป็นแบบรวมศูนย์กลางการจัดการและการวิเคราะห์รายการทรัพยากรสารสนเทศ ในปัจจุบันจำนวนข้อมูลในระบบห้องสมุดอัตโนมัติ INNOPAC ปัจจุบันมีจำนวนมากกว่า 450,000 ระเบียบ ซึ่งเป็นข้อมูลทรัพยากรสารสนเทศทุกชนิดที่มีบริการในห้องสมุดทุกคณะ/สถาบันในสังกัดสำนักหอสมุด ผู้ใช้สามารถเข้าใช้ข้อมูลของสำนักหอสมุดได้จากคอมพิวเตอร์ทุกเครื่องที่อยู่ในระบบ MUC-NET ตลอด 24 ชั่วโมง

2. ฐานข้อมูลสาระสังเขปวิทยานิพนธ์อิเล็กทรอนิกส์ (Mahidol E-Thesis)

ให้บริการบทคัดย่อสาระสังเขปวิทยานิพนธ์ทั้งภาษาไทย และภาษาต่างประเทศ ของนักศึกษาของมหาวิทยาลัยมหิดล ในระดับบัณฑิตศึกษาและดุษฎีบัณฑิต ผู้ใช้สามารถสืบค้นบนเครือข่าย MULINET จากรายการสำคัญๆ อาทิ ชื่อผู้แต่ง ชื่อเรื่อง ปีพ.ศ. และ/หรือ สาขาวิชาหรือชื่อปริญญาวิทยานิพนธ์ เป็นต้น รวมทั้งสามารถจัดเก็บ บันทึก และ พิมพ์ผล สาระสังเขปตามต้องการได้ โดยไม่ต้องมาติดต่อที่ห้องสมุด ผ่านหน้า Home Page : Web OPAC ของสำนักหอสมุด

3. ฐานข้อมูลดัชนีวารสารสาขาแพทยศาสตร์ (Thai Medical Index)

ให้บริการบรรณานุกรมและสารสังเขป เกิดจากความร่วมมือระหว่างห้องสมุดสมาชิกเครือข่ายศูนย์ประสานงานสารนิเทศแห่งชาติสาขาแพทยศาสตร์ บทความที่ตีพิมพ์อยู่ในวารสารวิชาการทางการแพทย์ทั้งฉบับภาษาไทยและภาษาต่างประเทศ ที่จัดเก็บและให้บริการตัวเล่มอยู่ ณ สำนักหอสมุดจัดทำขึ้นเพื่ออำนวยความสะดวกแก่นักศึกษา อาจารย์ นักวิจัยและบุคลากรในสาขาแพทยศาสตร์ในการสืบค้นวรรณกรรมในสาขาแพทยศาสตร์ ในการสืบค้นจากสำเนาบทความใช้งานโดยโปรแกรม Acrobat

4. ฐานข้อมูลดัชนีวารสารของมหาวิทยาลัยมหิดล (MAHIDOL)

ให้บริการบทความวารสาร ทั้งภาษาไทยและภาษาต่างประเทศที่บอกรับหรือมีตัวเล่มสิ่งพิมพ์ในสำนักหอสมุด ห้องสมุดคณะ/สถาบัน และวิทยาลัย สังกัดมหาวิทยาลัยมหิดล รายละเอียดฐานข้อมูลประกอบด้วย ชื่อผู้เขียนบทความ ชื่อบทความ ชื่อวารสาร ฉบับที่ เล่มที่ ปีที่ หน้าที่นำเสนอบทความ สารสังเขป และคำสำคัญ เพื่อช่วยให้เข้าถึงบทความ การเข้าถึงข้อมูลสามารถสืบค้นได้จาก ชื่อผู้แต่ง ชื่อบทความ และคำสำคัญ

5. ฐานข้อมูล Periodical Exchange

มีวัตถุประสงค์เพื่อแลกเปลี่ยนวารสาร ในกรณีที่ห้องสมุดสมาชิกมีวารสารฉบับซ้ำมากกว่า 1 ฉบับ ซึ่งอาจเป็นที่ต้องการสำหรับสมาชิกอื่น ๆ รายละเอียดในฐานข้อมูล ประกอบด้วย ชื่อวารสาร สถานที่พิมพ์ ปีพิมพ์ ห้องสมุดที่เป็นเจ้าของรายการ Holdings ที่ซ้ำ

6. ฐานข้อมูลภาพจดหมายเหตุมหาวิทยาลัยมหิดล (Pictorial Archive)

ให้บริการคลังภาพจดหมายเหตุ ของมหาวิทยาลัยมหิดล เช่น ภาพผู้บริการตั้งแต่อดีตถึงปัจจุบัน ภาพเหตุการณ์มหิดลวันแม่ กิจกรรมรางวัลเจ้าฟ้ามหิดล ทั้งนี้ฐานข้อมูลจัดทำด้วยรูปแบบดิจิทัล สามารถสืบค้นโดยใช้รายการสำคัญ คือ ชื่อเจ้าของ ชื่อภาพ ตำแหน่ง ระยะเวลาของเหตุการณ์ เป็นต้น

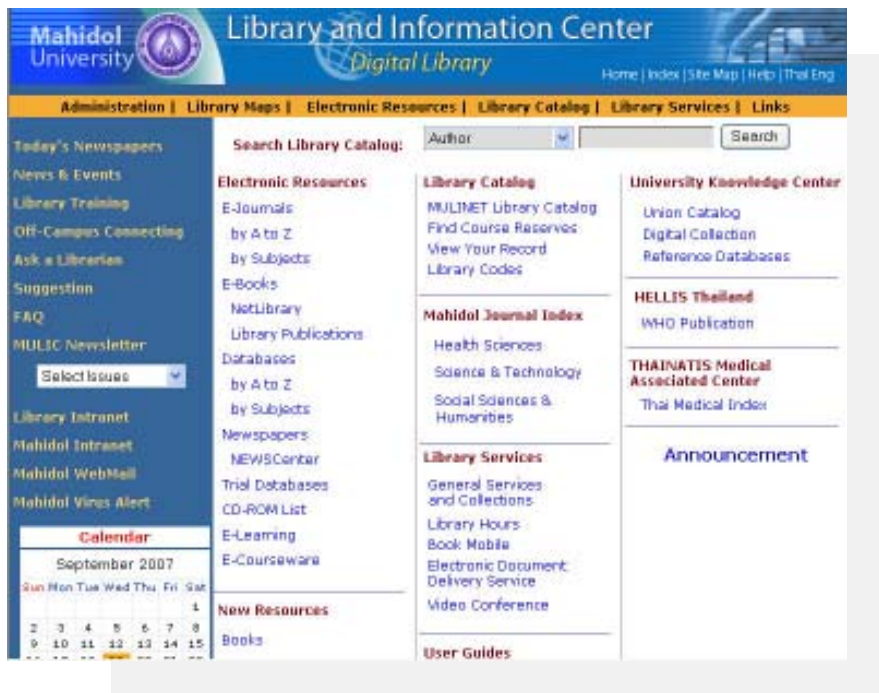
7. ฐานข้อมูลงานวิจัยและผลงานวิชาการของบุคลากรมหาวิทยาลัยมหิดล (Mahidol-IR)

ให้บริการเอกสารฉบับเต็ม สารสังเขป ในรูปแบบดิจิทัล ซึ่งเป็นผลงานวิชาการของบุคลากรมหาวิทยาลัยมหิดล ทั้งภาษาไทยและภาษาต่างประเทศ ประกอบด้วย รายงานวิจัย บทความ ทั้งที่เผยแพร่และบางส่วนของบทความ รายละเอียดฐานข้อมูลประกอบด้วย ชื่อผู้เขียนบทความ ชื่อบทความ ชื่อวารสาร ฉบับที่ เล่มที่ ปีที่ หน้าที่นำเสนอบทความ สารสังเขป และคำสำคัญเพื่อช่วยให้เข้าถึงบทความ การเข้าถึงข้อมูลสามารถสืบค้นได้จาก ชื่อผู้แต่ง ชื่อบทความ และคำสำคัญ

การปรับปรุง Home page

สำนักหอสมุด สร้างและพัฒนา Home page โดยมีวัตถุประสงค์เพื่อเผยแพร่ข่าวสารและทรัพยากรสารสนเทศทั้งที่เป็นสิ่งพิมพ์ และอิเล็กทรอนิกส์เพื่ออำนวยความสะดวกให้ผู้ใช้ได้ใช้เป็นทางเลือกในการเข้าถึงทรัพยากรของสำนักหอสมุดทุกประเภท

ศึกษาเทคโนโลยีใหม่ๆ เพื่อนำมาพัฒนา Web Page ดึงดูดให้ผู้ใช้เข้าถึงข้อมูลได้สะดวก ถูกต้อง รวดเร็ว ด้วยการปรับปรุง Web Page ให้ทันสมัยอยู่เสมอ รวมทั้งมีการประชุมคณาจารย์พัฒนา Web Page สำนักหอสมุด เพื่อร่วมพิจารณาปรับปรุง Web Page ให้ทันสมัย ทุก 2 เดือน



Homepage สำนักหอสมุด : <http://www.li.mahidol.ac.th>

ฐานข้อมูลอื่น ๆ ที่สำนักหอสมุดจัดทำขึ้น

1. ฐานข้อมูลดัชนีวารสารทางการแพทย์ (ThaiNATIS Medical Index – THIN) มีวัตถุประสงค์เพื่อให้บริการบทความวารสารทางการแพทย์ ทั้งภาษาไทยและภาษาต่างประเทศ ที่บอกรับหรือมีตัวเล่มสิ่งพิมพ์ในสำนักหอสมุด มหาวิทยาลัยมหิดล และห้องสมุดสมาชิกของศูนย์ประสานงานสารนิเทศสาขาแพทยศาสตร์ (ThaiNATIS Medical Associated Center) รายละเอียดฐานข้อมูลประกอบด้วย ชื่อผู้เขียนบทความ ชื่อบทความ ชื่อวารสาร ปีที่ฉบับที่ เล่มที่ หน้าที่เสนอบทความ คำสำคัญ สารระสังเขป เพื่ออำนวยความสะดวกในการเข้าถึงบทความ ซึ่งมีจำนวนกว่า 8,865 บทความ สามารถเข้าถึงได้โดยการสืบค้นจากชื่อผู้แต่งบทความ ชื่อบทความ คำสำคัญ และ รายการชื่อวารสาร



2. ฐานข้อมูล WHO Publication มีวัตถุประสงค์เพื่อให้บริการบทความ หรือสิ่งพิมพ์ ที่ผลิตขึ้นโดย องค์การอนามัยโลก (World Health Organization) รายละเอียดฐานข้อมูลประกอบด้วย ชื่อผู้แต่ง ชื่อเรื่อง พิมพ์ลักษณะ บรรณลักษณะ คำสำคัญ และแหล่งที่มา เพื่ออำนวยความสะดวกในการเข้าถึงบทความหรือสิ่งพิมพ์ ซึ่งมีจำนวนกว่า 41,456 บทความ สามารถเข้าถึงได้โดยการสืบค้นจาก ชื่อผู้แต่ง ชื่อเรื่อง คำสำคัญ และ รายการแหล่งที่มา

3. ฐานข้อมูล Union List of Thai Medical Journals–UNIOTHAI มีวัตถุประสงค์เพื่อให้บริการสหรายชื่อวารสารสาขาวิชาวิทยาศาสตร์สุขภาพของห้องสมุดสมาชิก ThaiNATIS Medical Associated Center รายละเอียดฐานข้อมูลประกอบด้วย เลขมาตรฐานสากลประจำวารสาร ชื่อวารสาร พิมพ์ลักษณะ บรรณลักษณะ คำสำคัญ และรายการตัวเล่มสิ่งพิมพ์ที่ห้องสมุดสมาชิกมี เพื่ออำนวยความสะดวกในการเข้าถึงบทความหรือสิ่งพิมพ์ ซึ่งมีจำนวน 196 ชื่อ สามารถเข้าถึงได้โดยการสืบค้นจาก ชื่อเรื่อง คำสำคัญและรายการแหล่งที่มา



งานบริการวิชาการ

สำนักหอสมุด มหาวิทยาลัยมหิดล เน้นการบริการจุดเดียวเบ็ดเสร็จ (one-stop service) แก่บุคลากร มหาวิทยาลัยมหิดล สามารถใช้บริการได้ด้วยตนเอง เน้นการสร้างมูลค่าเพิ่มในงานบริการ และการเข้าถึงได้ ของบริการห้องสมุด ด้วยบริการดังนี้

- **การจัดบริการแก่ผู้ใช้ในลักษณะห้องสมุดสมบูรณ์แบบ** มีการใช้และพัฒนาเทคโนโลยีเพื่อการศึกษา ให้ผู้ใช้ทุกคนเข้าถึงเนื้อหาจากสื่อทันสมัยทุกรูปแบบ
- **การให้บริการสารสนเทศทุกรูปแบบ** ที่ถูกต้อง ทันสมัย ครบถ้วน โดยบุคลากรที่มีความรู้ความสามารถ และมีจิตสำนึกในการให้บริการเป็นผู้แนะนำการใช้สารสนเทศให้ เกิดประโยชน์สูงสุด
- **การใช้ห้องสมุดโดยไม่จำกัดสถานที่** สมาชิกห้องสมุดสามารถเข้าใช้และยืมสิ่งพิมพ์ของห้องสมุดทุกแห่ง ในสังกัดสำนักหอสมุดมหิดล ได้ด้วยบัตรสมาชิกห้องสมุดเพียงบัตรเดียว
- **การใช้ฐานข้อมูลโดยไม่จำกัดเวลาและสถานที่** ในการเข้าถึงสารสนเทศได้ทั้งฉบับเต็มรูป (full text) และรูปแบบอื่น ๆ ได้อย่างสะดวกรวดเร็ว ผ่านระบบเครือข่ายของมหาวิทยาลัย
- **Mahidol Library Book Mobile** เป็นการใช้ระบบ Delivery เพื่อส่งหนังสือให้แก่ผู้ยืมต่างวิทยาเขต โดยไม่เสียค่าใช้จ่ายและได้รับอย่างรวดเร็ว
- **บริการขอเอกสารด้วยระบบอิเล็กทรอนิกส์** (Electronic Document Delivery Service-EDDS) ทั้งในประเทศและต่างประเทศ

การให้บริการสารสนเทศประเภทต่าง ๆ ของห้องสมุด

ประเภทบริการ	ลักษณะบริการ
<p>1. บริการสืบค้นสารสนเทศ</p>	<p>สำนักหอสมุดให้บริการสืบค้นสารสนเทศ ดังนี้</p> <ol style="list-style-type: none"> 1. การสืบค้นทรัพยากรห้องสมุดจากฐานข้อมูลระบบเครือข่ายห้องสมุด มหาวิทยาลัยมหิดล (Mahidol University Library and Information Center Network หรือ MULINET) 2. บริการสืบค้นวารสารและฐานข้อมูลอิเล็กทรอนิกส์ในลักษณะออนไลน์ผ่านเครือข่ายคอมพิวเตอร์ มหาวิทยาลัยมหิดล (MUC-Net) 3. บริการข่าวสารทันสมัย 4. บริการ Digital Resources เช่น สารระสังเขป วิทยานิพนธ์และดรรชนีวารสารภาษาไทย เป็นต้น
<p>2. บริการแนะนำการค้นสารสนเทศ</p>	<p>- โดยการแนะนำและสอนวิธีค้นคว้าฐานข้อมูลและวารสารอิเล็กทรอนิกส์ การใช้ดรรชนีช่วยคน บรรณานุกรม และคู่มืออ้างอิงต่าง ๆ แนะนำวิธีการเขียนบรรณานุกรมเพื่อการอ้างอิง</p>
<p>3. บริการยืม – คืนทรัพยากรสารสนเทศ</p>	<p>- บริการยืม-คืนหนังสือตำรา วิทยานิพนธ์ งานวิจัย ยกเว้นทรัพยากรที่ห้ามยืมออก เช่น หนังสืออ้างอิง วารสาร หนังสือพิมพ์และใส่ดักศนวัสดุ ผู้ยืมเพียงแสดงบัตรสมาชิก ระบบเครือข่ายห้องสมุด มหาวิทยาลัยมหิดล (MULINET) สำหรับการรับบริการยืม-คืนได้จาก ห้องสมุดคณะ/สถาบันรวม 10 แห่ง ด้วยระบบ Mahidol Library Book Mobile โดยสำนักหอสมุดให้บริการยืมและส่งคืน หนังสือระหว่างห้องสมุดต่างๆ ซึ่งผู้ใช้ไม่ต้องเดินทางไปยืม-คืนด้วยตัวเอง</p>

ประเภทบริการ	ลักษณะบริการ
4. บริการยืมระหว่างห้องสมุดและบริการสำเนาเอกสารด้วยระบบอัตโนมัติ (Electronic Document Delivery Service-EDDS)	<p>- ให้บริการยืมหนังสือจากห้องสมุดมหาวิทยาลัยต่างๆ ในประเทศ ขอยืมเอกสารหนังสือ บทความวารสาร หรือสิ่งพิมพ์อื่น ๆ จากห้องสมุดต่าง ๆ ทั้งในประเทศและต่างประเทศ</p> <p>ตั้งแต่ปีการศึกษา 2546 สำนักหอสมุดได้เปิดให้บริการขอสำเนาเอกสารระหว่างห้องสมุดด้วยระบบอัตโนมัติ ผู้ใช้สามารถขอสำเนาเอกสารระหว่างห้องสมุด มหาวิทยาลัยมหิดล โดยได้รับเอกสารภายใน 3 ชั่วโมง</p>
5. บริการหนังสือสำรอง	<p>- ให้บริการหนังสือสำรองและเอกสารประกอบการสอนวิชาต่าง ๆ แก่นักศึกษาที่อาจารย์ผู้สอนเสนอให้ทำเป็นหนังสือสำรอง สำหรับการเรียนรายวิชาต่าง ๆ ผู้ใช้สามารถสืบค้นได้ทางหน้าจอระบบเครือข่ายห้องสมุดมหาวิทยาลัยมหิดล MULINET</p>
6. บริการวารสารและหนังสือพิมพ์	<p>- บริการวารสารในสาขาวิชาต่าง ๆ ทั้งภาษาไทยและภาษาต่างประเทศ ปัจจุบันสำนักหอสมุดบอกรับเป็นสมาชิกวารสารอิเล็กทรอนิกส์จำนวนมาก ซึ่งผู้ใช้บริการสามารถสืบค้นวารสารอิเล็กทรอนิกส์ได้ผ่าน Web page ของสำนักหอสมุด</p>
7. บริการดรรชนีและสาระสังเขป	<p>- ห้องสมุดจัดทำและจัดหาดรรชนีช่วยค้นบทความจากวารสารภาษาไทย และภาษาต่างประเทศในสาขาวิชาต่าง ๆ ดรรชนีและสาระสังเขปส่วนหนึ่ง สืบค้นได้จากฐานข้อมูลอิเล็กทรอนิกส์</p>
8. บริการสิ่งพิมพ์พิเศษ	<p>- บริการสิ่งพิมพ์ประเภทวิทยานิพนธ์ งานวิจัย หนังสือหลักสูตรและสิ่งพิมพ์มหาวิทยาลัยมหิดล จุลสาร ฯลฯ</p>
9. บริการถ่ายสำเนาเอกสาร	<p>- บริการถ่ายสำเนาเอกสารแก่ผู้ใช้บริการ ตลอดเวลาเปิดทำการห้องสมุด</p>

ประเภทบริการ	ลักษณะบริการ
10. บริการสารสนเทศวัสดุทางการศึกษา	- บริการใช้สารสนเทศวัสดุประเภทต่าง ๆ และบริการผลิตสื่อ มัลติมีเดียเพื่อสนับสนุนการเรียนการสอนตามหลักสูตร ของมหาวิทยาลัย
11. บริการวัสดุจดหมายเหตุมหาวิทยาลัย	- บริการเอกสารจดหมายเหตุและสารสนเทศ จดหมายเหตุของมหาวิทยาลัย
12. บริการนิทรรศการ	- จัดนิทรรศการเสนอเรื่องราวข่าวสารที่สำคัญแก่ผู้ใช้ ห้องสมุดเป็นประจำ

การบริการสารสนเทศ ปีงบประมาณ 2549 จำแนกตามห้องสมุดคณะ / สถาบัน

บริการ	ห้องสมุดคณะ/สถาบัน										รวม
	หอกลาง	ราชวิถี	เภสัช	เทคนิค	ราชสุดา	สิ่งแวดล้อม	อาเซียน	ประชากร	วิจัยภาษา	โภชนาการ	
1. ผู้เข้าใช้บริการห้องสมุด (คน)	250,738	253,556	14,427	52,303	5,774	46,172	2,547	5,913	22,968	720	655,118
2. สมบัติห้องสมุด (คน)	7,245	2,342	594	526	224	689	86	50	158	39	11,953
3. จำนวนหนังสือที่มีการยืม (เล่ม)	71,339	30,396	8,259	15,198	1,376	42,000	1,953	5,716	19,096	6,275	201,608
4. จำนวนหนังสือที่มีการใช้ภายในห้องสมุด (เล่ม)	131,757	72,869	19,615	18,438	1,187	26,000	7,894	503	7,712	4,120	290,095
5. จำนวนวารสารที่มีการใช้ภายในห้องสมุด (เล่ม)	15,189	68,652	3,332	3,764	159	11,228	619	109	2,080	345	105,477
6. บริการตอบคำถามและช่วยการค้นคว้า (คน/เรื่อง)	7,639/13,241	10,049/10,049	3,330/3,341	997/2,137	237/254	3,581/3,581	175/388	-	284/337	40/250	26,332/33,578
7. บริการยืมระหว่างห้องสมุดมหาวิทยาลัยมหิดล (Mahidd Book Mobile)											
7.1 บริการยืม (เล่ม)	1,016	1,079	1,246	456	52	75	825	50	44	119	4,962
7.2 บริการรับคืน (เล่ม)	3,908	1,980	249	460	43	70	729	117	27	326	7,909
8. บริการเอกสารระหว่างห้องสมุดมหาวิทยาลัยมหิดล											
ด้วยระบบอิเล็กทรอนิกส์ (Mahidd EDDS) (เรื่อง)	47	19	2	-	-	-	-	-	-	25	93
9. บริการยืมระหว่างห้องสมุดสถาบันอุดมศึกษา											
9.1 จำนวนยืม											
9.1.1 ยืมฉบับจริง (เล่ม)	84	1,087	9	3	3	44	216	3	28	270	1,747
9.1.2 ถ่ายเอกสาร (เรื่อง)	56	223	80	112	2	-	29	9	28	119	658
9.2 จำนวนยืมใหม่											
9.2.1 ยืมฉบับจริง (เล่ม)	9	829	53	10	5	18	325	4	13	119	1,385
9.2.2 ถ่ายเอกสาร (เรื่อง)	352	-	164	73	9	116	58	1	25	30	828

การบริการสารนิเทศ ปีงบประมาณ 2549 จำแนกตามห้องสมุดคณะ / สถาบัน (ต่อ)

บริการ	ห้องสมุดคณะ/สถาบัน										รวม	
	หอกลาง	ราชวิถี	เภสัช	เทคนิค	ราชสุดา	สิ่งแวดล้อม	อาเซียน	ประชากร	วิทยาศาสตร์	โภชนาการ		
10. บริการเอกสารระหว่างห้องสมุดจากต่างประเทศ												
10.1 SEAMIC (เรื่อง)	218	9	18	-	-	-	-	-	-	-	-	245
10.2 WHO	339	30	14	2	-	-	-	-	-	-	-	385
11. บริการรวบรวมบรรณานุกรมจากฐานข้อมูลห้องสมุด (OPAC) (คน/เรื่อง)	12/13	-	17/17	12/98	7/10	165/214	3/5	10/10	-	58/58	-	284/425
12. บริการแนะนำการสืบค้นทรัพยากรห้องสมุด OPAC (คน/เรื่อง)	3,021/3,577	2,369/2,879	1,245/1,245	288/306	62/79	8/8	115/305	32/32	132/139	22/22	-	7,294/8,592
13. บริการสืบค้นฐานข้อมูลบรรณานุกรมที่เป็นสมาชิก (คน/เรื่อง)	57/79	14/14	35/35	28/39	10/14	21/21	42/51	24/24	-	30/32	-	258/309
14. บริการสืบค้นสารนิเทศทาง Internet (คน/เรื่อง)	134/214	-	70/70	545/606	12/17	46/55	30/62	43/43	142/210	28/32	-	1,050/1,309
15. บริการแนะนำการสืบค้นฐานข้อมูลวารสารอิเล็กทรอนิกส์ (คน/เรื่อง)	2,069/1,991	22/314	65/69	60/60	5/5	30/36	236/72	12/12	255/210	34/21	-	2788/2790
16. บริการจัดอบรมสืบค้นฐานข้อมูลวารสารอิเล็กทรอนิกส์ (ครั้ง/คน)	15/223	4/200	2/99	-	2/2	-	-	2/20	1/3	-	-	26/547
17. บริการหนังสือสารอง (เล่ม)	399	561	40	129	68	571	-	131	43	25	-	1,967
18. บริการวิทยานิพนธ์ปริญญาโท (เล่ม)	2,962/8,889	26,024	1,245	108/169	201	9,000	693	869	1,386	400	-	211/5,399
19. บริการจัดแสดงหนังสือใหม่ (ครั้ง/เล่ม)	12/1058	24/1331	42/688	24/413	12/175	24/248	36/371	12/234	10/701	15/180	-	47/5,311
20. บริการปฐมภูมิทางการใช้ห้องสมุดแก่นักศึกษา (ครั้ง/คน)	32/4070	5/410	2/184	1/349	2/70	1/90	1/24	-	1/69	2/45	-	-

การบริการสารสนเทศ ปีงบประมาณ 2549 จำแนกตามห้องสมุดคณะ / สถาบัน (ต่อ)

บริการ	หอบกกลาง	ราชวิถี	เภสัช	ห้องสมุดคณะ/สถาบัน							รวม
				เทคนิค	ราชสุดา	สิ่งแวดล้อม	อาเซียน	ประชากร	วิจัยภาษา	โภชนาการ	
21. บริการแนะนำการใช้ห้องสมุดแก่บุคลากร มหาวิทยาลัยมหิดล (ครั้ง/คน)	47/2942	6/14	10/97	1/127	15/25	1581/1700	45/67	88	-	2/45	1715/5025
22. บริการห้องส่งสมทบกลุ่มย่อย	90/550	170/1086	-	300/520	-	-	-	-	-	-	560/2156
บริการเทคโนโลยีทางการศึกษา											
การผลิตสื่อการศึกษา											
23. เทปวีดิทัศน์ (ม้วน)	-	-	-	-	461	-	-	-	-	-	461
บริการโสตทัศนวัสดุ											
24. เทปวีดิทัศน์ (ม้วน)	4873	-	-	-	461	-	-	-	-	-	5,334
25. เทปบันทึกเสียง (ตลับ)	324	-	-	12	0	-	-	-	-	-	336
26. เทปหนังสือ (ตลับ)	803	-	-	37	0	-	-	-	-	-	840
27. คอมแพ็คดิสก์											
27.1 วีซีดี (วีดิทัศน์วีดิโอดีส์)	175	-	-	-	34	-	-	-	-	-	209
27.2 ซีดีรอม (บันทึกข้อมูล) (แผ่น)	257	-	-	75	7	-	-	24	-	-	363
28. สไลด์เทป (ชุด)	152	-	-	-	-	-	-	-	-	-	152
29. แผ่นชาร์ต (แผ่น)	112	-	-	-	-	-	-	-	-	-	112
30. ฟิล์มจำลอง (ฟิล์ม)	27	-	-	-	-	-	-	-	-	-	27
31. วัสดุต้นฉบับ (รายการ)	5,197	-	-	-	-	-	-	-	-	-	5,197
32. ไมโครฟิล์ม	-	-	-	4	-	-	-	-	-	-	4

การบริการสารนิเทศ ปีงบประมาณ 2549 จำแนกตามห้องสมุดคณะ / สถาบัน (ต่อ)

บริการ	หอกกลาง	ราชวิถี	เภสัช	ห้องสมุดคณะ/สถาบัน						รวม
				เทคนิค	ราชสุดา	สิ่งแวดล้อม	อาเซียน	ประชากร	วิจัยภาษา	
บริการโสตทัศนูปกรณ์										
33. เครื่องรับโทรทัศน์ (ครั้ง/คน)	314/1259	-	-	4/15	57/94	-	-	-	-	375/1,368
34. เครื่องฉายเทปวีดิทัศน์ (ครั้ง/คน)	32,925/44,198	-	-	4/15	57/94	-	-	-	-	32,986/44,307
35. เครื่องเล่นเทปบันทึกเสียง (ครั้ง/คน)	-	-	-	5/15	23/23	-	-	-	-	28/38
36. เครื่องฉายภาพข้ามศีรษะ (ครั้ง/คน)	92/2450	-	-	-	-	-	-	-	-	92/2,450
บริการให้คำปรึกษาการใช้และการผลิต										
โสตทัศนวัสดุอุปกรณ์										
37. เทปวีดิทัศน์ (ครั้ง/คน)	478/478	-	-	-	-	-	-	-	-	-
38. จัดทำวารสารวิชาการภาษาไทย										
38.1 สาขาแพทยศาสตร์	1,818/3,636	50/50	528/1,267	231/462	-	-	38/79	-	-	2,665/5,494
38.2 สาขาวิทยาศาสตร์และเทคโนโลยี	63/180	-	-	-	-	5,491/1,482	-	-	-	5,554/1,662
38.3 สาขาสังคมศาสตร์และมนุษยศาสตร์	93/242	-	-	-	5/17	-	-	25/75	88/160	21/1,494
39. วิเคราะห์เลขหมู่และทำรายการหนังสือ										
ภาษาไทย (ชื่อ/เล่ม)	3,611/5,225	1,004/1,280	349/377	239/363	75/89	-	124/134	86/88	271/293	5,762/7,852
40. วิเคราะห์เลขหมู่และทำรายการหนังสือ										
ภาษาต่างประเทศ (ชื่อ/เล่ม)	2,444/2,997	707/733	210/221	139/163	101/102	-	247/258	117/108	244/244	4,209/4,826
41. วิเคราะห์เลขหมู่และทำรายการวิทยานิพนธ์										
ภาษาไทย (ชื่อ/เล่ม)	36/45	125/140	-	97/147	5/18	-	-	2/2	11/33	276/385
42. วิเคราะห์เลขหมู่และทำรายการวิทยานิพนธ์										
ภาษาต่างประเทศ (ชื่อ/เล่ม)	702/1,178	341/365	46/46	11/22	1/1	-	15/30	29/29	14/42	118/1,742

การบริการสารนิเทศ ปีงบประมาณ 2549 จำแนกตามห้องสมุดคณะ / สถาบัน (ต่อ)

บริการ	ห้องสมุดคณะ/สถาบัน										รวม
	หอกลาง	ราชวิถี	เกสซ์	เทคนิก	ราชสุดา	สิ่งแวดล้อม	อาชีวน	ประชากร	วิจัยภาษา	โภชนาการ	
43. วิเคราะห์เลขหมู่และทำรายการ โสตทัศนวัสดุภาษาไทย (ชื่อ/เล่ม)	287/524	-	-	32/39	-	-	-	-	-	-	319/563
44. วิเคราะห์เลขหมู่และทำรายการโสตทัศนวัสดุ ภาษาต่างประเทศ (ชื่อ/เล่ม)	37/57	-	-	14/19	-	-	-	-	-	-	51/76
45. บริการกำหนดเลขประจำหนังสือสากล (ISBN)	-	-	-	7	5	-	-	-	2	-	14
46. บริการกำหนดเลขประจำหนังสือ สากล (ISBN) : วิทยานิพนธ์ (ชื่อเรื่อง)	735	85	44	3	2	29	15	0	9	0	922
47. บริการวิเคราะห์เลขหมู่และทำรายการ บรรณานุกรม CIP (Cataloging in Publication) (ชื่อเรื่อง)	3	-	3	10	0	0	29	12	1	0	58

หอจดหมายเหตุมหาวิทยาลัยมหิดล (Mahidol University Archives)

สำนักหอสมุด มหาวิทยาลัยมหิดล ตระหนักในความสำคัญของเอกสารจดหมายเหตุ มหาวิทยาลัย อันเป็นสารสนเทศที่มีคุณค่าทางประวัติศาสตร์ของมหาวิทยาลัย จึงได้ดำเนินการจัดตั้ง หอจดหมายเหตุ มหาวิทยาลัยมหิดลขึ้น เมื่อปี พ.ศ. 2535

หน้าที่ความรับผิดชอบ

หอจดหมายเหตุมหาวิทยาลัย มีหน้าที่ดำเนินการจัดการ รวบรวม ผดุงรักษา บริการ ค้นคว้า และเผยแพร่ทรัพยากรสารสนเทศจดหมายเหตุ ซึ่งเป็นที่บันทึกความทรงจำของมหาวิทยาลัยและเป็นหลักฐานทางการบริหาร อันเป็นภูมิหลังทางประวัติศาสตร์ที่มีคุณค่าต่อการวางแผนและพัฒนางานของมหาวิทยาลัยอย่างต่อเนื่องทั้งในปัจจุบันและอนาคต เป็นมรดกวัฒนธรรมทางปัญญาที่มีคุณค่าถาวร สำหรับการศึกษาค้นคว้าประวัติศาสตร์และพัฒนาการของมหาวิทยาลัย ตลอดจนสังคมที่เกี่ยวข้องและเพื่อความเข้าใจอย่างถูกต้องในความเป็นมาของสถาบัน

หอจดหมายเหตุมหาวิทยาลัย จึงเป็นแหล่งความรู้ที่จะกระตุ้น ส่งเสริม และเอื้ออำนวยความสะดวกแก่นักศึกษา คณาจารย์ ผู้บริการ และบุคลากรทุกระดับของมหาวิทยาลัย ตลอดจนजनผู้สนใจทั่วไป ให้ได้ศึกษาค้นคว้าเรื่องราวที่เกี่ยวข้องกับมหาวิทยาลัยทั้งในอดีตและปัจจุบันได้อย่างครบถ้วนสมบูรณ์ เสริมสร้างเกียรติประวัติของสถาบัน ตลอดจนปลูกฝังคุณธรรม ทัศนคติและประเพณีอันดีงามให้สืบทอดเป็นตัวอย่าง และแบบแผนอันงดงามแก่คนรุ่นหลัง

กลุ่มเอกสารจดหมายเหตุ

ประกอบด้วยเอกสารที่มีคุณค่าถาวรด้านการบริหารงาน และกิจกรรมต่างๆ ของหน่วยงานในมหาวิทยาลัยมหิดล

กลุ่มเอกสารสำคัญ ได้แก่ เอกสารการประชุมสภามหาวิทยาลัย เอกสารการประชุมคณบดี กิจกรรมโครงการสำคัญ ๆ และผลการดำเนินกิจกรรมที่สะท้อนความสำเร็จและความเจริญก้าวหน้าของมหาวิทยาลัยในแต่ละช่วงสมัย ตลอดจนทั้งบริบททางสังคมทั้งในระดับประเทศและนานาชาติ

ประเภทของเอกสารจดหมายเหตุ ประกอบด้วย จดหมายเหตุประเภทลายลักษณ์ จดหมายเหตุอิเล็กทรอนิกส์ และภาพจดหมายเหตุเกี่ยวกับกิจกรรมนักศึกษา ภาพบันทึกภาพเหตุการณ์ พิธีกรรมของส่วนงานต่าง ๆ ของมหาวิทยาลัยมหิดลและสังคมที่เกี่ยวข้อง

การบริการและเผยแพร่

บริการค้นคว้า บุคลากรและนักศึกษาของมหาวิทยาลัยมหิดล สามารถเข้าศึกษา ค้นคว้าข้อมูลจดหมายเหตุได้ที่ห้องบริการจดหมายเหตุ โดยสามารถสืบค้นจากบัญชีสำรวจเอกสารที่จัดเตรียมไว้ในห้องบริการจดหมายเหตุ และอนุญาตให้ใช้เอกสารภายในห้องบริการจดหมายเหตุ

บริการสืบค้นจากฐานข้อมูลจดหมายเหตุ หอจดหมายเหตุ มีบริการสืบค้นข้อมูลเอกสารจดหมายเหตุจากฐานข้อมูลแบบออนไลน์ ในฐานข้อมูลทรัพยากรสำนักหอสมุด โดยสืบค้นผ่านทางเว็บไซต์ของสำนักหอสมุดที่ <http://www.li.mahidol.ac.th/library/opaceng.htm>

นิทรรศการ

หอจดหมายเหตุ ได้มีการจัดนิทรรศการในหัวข้อเรื่องต่าง ๆ เพื่อเผยแพร่สารสนเทศในเอกสารจดหมายเหตุและลักษณะงานจดหมายเหตุ เป็นประจำตลอดปี

เวลาเปิดบริการ

จันทร์ – ศุกร์ 08.30 – 16.30 น.

สถานที่ตั้ง

หอจดหมายเหตุมหาวิทยาลัย ชั้น 3 อาคารสำนักหอสมุด
สำนักหอสมุด มหาวิทยาลัยมหิดล
ถ. พุทธมณฑลสาย 4 ต. ศาลายา
อ. พุทธมณฑล จ. นครปฐม 73170

ห้องสมุดดนตรีสมเด็จพระเทพรัตน (H.R.H.Princess Mahachakri Sirindhorn Music Library)

ห้องสมุดดนตรีสมเด็จพระเทพรัตน มีประวัติความเป็นมาสืบเนื่องตั้งแต่ พ.ศ. 2533 โดยศาสตราจารย์ นายแพทย์พูนพิศ อมาตยกุล ซึ่งเป็นผู้อำนวยการสถาบันวิจัยภาษาและวัฒนธรรม เพื่อพัฒนาชนบท มหาวิทยาลัยมหิดล ร่วมกับนางวิภา โกยสุขโข ผู้อำนวยการสำนักหอสมุด มหาวิทยาลัยมหิดล ในขณะนั้น ได้เสนอโครงการไปยังมหาวิทยาลัยมหิดล เรื่องการจัดตั้งห้องสมุดดนตรี ขึ้นในอาคารสำนักหอสมุด โดยมหาวิทยาลัยมหิดล ตามคำสั่งมหาวิทยาลัยที่ 1595/2534 ลงวันที่ 19 กรกฎาคม 2534 ได้แต่งตั้ง กรรมการจัดตั้งห้องสมุดดนตรี ประกอบด้วยคณะที่ปรึกษา 10 ท่าน คณะกรรมการ 20 ท่าน ซึ่งเป็นผู้ทรงคุณวุฒิทางด้านดนตรี และส่วนหนึ่งเป็นข้าราชการของมหาวิทยาลัยมหิดล คณะกรรมการฯ ได้นำความขึ้นกราบบังคมทูลสมเด็จพระเทพรัตนราชสุดาฯ สยามบรมราชกุมารี ขอพระราชทาน พระราชานุญาตเสนอเป็นโครงการให้ธนาคารกรุงเทพ จำกัด พิจารณาจัดสรรงบประมาณในการก่อสร้าง ห้องสมุดดนตรีเพื่อน้อมเกล้าฯ น้อมกระหม่อมถวายเป็นพระราชกุศล เนื่องในมงคลวโรกาส ที่ได้ฝ่าละออง พระบาททรงเจริญพระชนมายุครบ 3 รอบพระชันษา ซึ่งธนาคารกรุงเทพ จำกัด ได้ทูลเกล้าฯ ทูลกระหม่อมถวายเงิน จำนวน 1,000,000 บาท (หนึ่งล้านบาทถ้วน) เพื่อดำเนินการดังกล่าว

สมเด็จพระเทพรัตนราชสุดาฯ สยามบรมราชกุมารี ทรงโปรดกรุณาพระราชทานนามของ ห้องสมุดดนตรีนี้ว่า **ห้องสมุดดนตรีสมเด็จพระเทพรัตน** อันเป็นนามมงคลนาม และได้ทรงพระเมตตา เสด็จพระราชดำเนิน มาทรงเปิดห้องสมุดดนตรีสมเด็จพระเทพรัตน ณ อาคารสำนักหอสมุด มหาวิทยาลัยมหิดล วิทยาเขตศาลายา จังหวัดนครปฐม เมื่อวันที่ 29 มกราคม 2535

ห้องสมุดดนตรีสมเด็จพระเทพรัตน เป็นศูนย์ข้อมูลด้านเพลงไทยและเพลงละครร้อง เป็นแหล่ง รวบรวมข้อมูลวิชาการทางดนตรีไทยในทุกรูปแบบ เพื่อส่งเสริมและสนับสนุนการเรียนการสอนการค้นคว้าวิจัย ทางดนตรีไทยและอนุรักษ์มรดกทางวัฒนธรรมดนตรีไทย

วัตถุประสงค์

1. เพื่อน้อมเกล้าฯ น้อมกระหม่อม ทูลเกล้าฯ ถวายเป็นพระราชกุศลในมงคลวโรกาสที่สมเด็จพระเทพรัตนราชสุดาฯ สยามบรมราชกุมารี ทรงเจริญพระชนมายุครบ 3 รอบพระชันษา
2. ให้บริการข้อมูลสารสนเทศ เพื่อส่งเสริมและสนับสนุนการเรียน การสอน การค้นคว้าวิจัยทางดนตรี ทั้งภายใน และภายนอกมหาวิทยาลัย
3. เพื่อเป็นศูนย์ข้อมูลทางด้านการดนตรีไทย และดนตรีพื้นบ้าน โดยมุ่งเน้นให้เป็นศูนย์ข้อมูลหลัก สำหรับดนตรีภาคกลาง และภาคตะวันตกของประเทศ รวมทั้งดนตรีต่างประเทศ โดยเฉพาะ ดนตรีของชนกลุ่มน้อยในประเทศไทย และดนตรีของเอเชียตะวันออกเฉียงใต้

4. เพื่อเป็นแหล่งรวบรวม แลกเปลี่ยนข้อมูลวิชาการทางดนตรี และเชื่อมโยงการให้บริการสถาบันอื่น ๆ
5. เพื่ออนุรักษ์มรดกทางวัฒนธรรมดนตรีไทย รวมทั้งพัฒนาระบบการจัดการและการใช้สื่อสารสนเทศทางดนตรี ให้สะดวกแก่การนำไปใช้

การดำเนินการ

1. รวบรวมข้อมูลเพลงไทยทุกประเภทจากแหล่งต่าง ๆ
2. ปรับปรุงรูปแบบของสื่อโสตฯ ให้ทันสมัยเหมาะสมในการให้บริการ
3. จัดทำระโนตเพลงไทย โดยคณะกรรมการผู้ทรงคุณวุฒิ
4. จัดทำฐานข้อมูลเพลงไทยเพื่อสะดวกในการค้นคว้า
5. จัดเก็บประวัติครูเพลงโดยการสัมภาษณ์บันทึกในแถบวีดิทัศน์

ทรัพยากรสารสนเทศ

1. ประเภทสิ่งพิมพ์ ได้แก่ หนังสือ วิทยานิพนธ์ วารสารด้านดนตรี
2. ประเภทสื่อโสตฯ ได้แก่
 - 2.1 ซีดีประวัติครูเพลง (Oral History) เช่น ครูใหญ่ นภายน (สมาน นภายน)
 - 2.2 ซีดีคำบรรยายวิชาการเกี่ยวกับเพลงไทย เช่น ประวัติดนตรีของชาติไทย บรรยายโดย ศ.นายแพทย์ พูนพิศ อมาตยกุล
 - 2.3 ซีดีเพลงไทย วีดิทัศน์ไทย / ต่างประเทศ วีดิโอดีสก์เพลงไทย / สากล เทปเสียงเพลงไทย / สากล แผ่นเสียงเพลงไทย / สากล
 - 2.4 ไมโครฟิชเพลงไทย
 - 2.5 เทปม้วนเพลงไทย
 - 2.6 โน้ตเพลงไทย / สากล

บริการของห้องสมุดดนตรีสมเด็จพระเทพรัตน

1. บริการตอบคำถาม และช่วยการค้นคว้าวิจัยสารสนเทศทางดนตรี
2. บริการสืบค้น และแนะนำสื่อสารสนเทศทางดนตรี
3. บริการวัสดุและอุปกรณ์โสตฯ ทางดนตรี (ไม่อนุญาตให้ยืมออก)
4. บริการยืม - คืน สิ่งพิมพ์ทางดนตรี

เวลาทำการ

- เปิดภาคการศึกษา

วันจันทร์ – วันศุกร์ 8.30 - 18.30 น. วันเสาร์ 9.00 - 17.00 น.

- ปิดภาคการศึกษา

วันจันทร์ – วันศุกร์ 8.30 - 16.30 น. วันเสาร์ 9.00 - 17.00 น.

จำนวนที่นั่งในห้องสมุดดนตรีสมเด็จพระเทพรัตน์

1. ห้องอ่านหนังสือ 10 ที่นั่ง
2. ห้องบริการโสตทัศนอุปกรณ์ 38 ที่นั่ง

สถานที่ตั้ง

ห้องสมุดดนตรีสมเด็จพระเทพรัตน์

ชั้น 3 อาคารสำนักหอสมุด มหาวิทยาลัยมหิดล

ถนนพุทธมณฑล สาย 4 ตำบลศาลายา อำเภอพุทธมณฑล

จังหวัดนครปฐม 73170

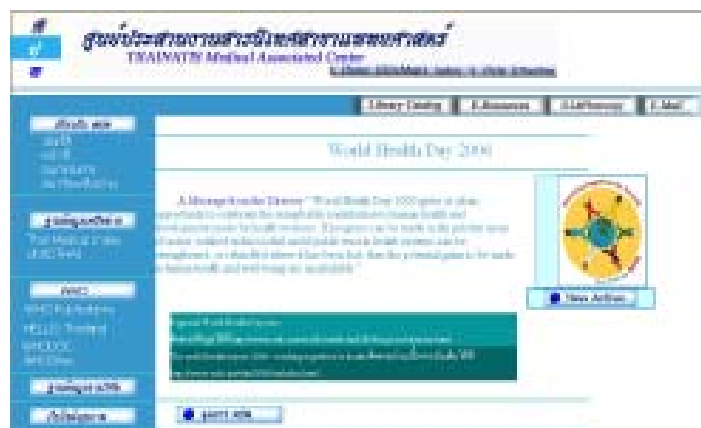
งานบริการวิชาการแก่ชุมชน

สำนักหอสมุดได้จัดให้มีการให้บริการทางวิชาการแก่สังคม อาทิ บริการสารนิเทศ และฝึกอบรมให้ความรู้แก่บุคลากรจากหน่วยงานต่าง ๆ ทั้งภาครัฐบาลและภาคเอกชน ให้บริการยืมระหว่างห้องสมุด บริการสืบค้นสารนิเทศและรวบรวมบรรณานุกรม ติดต่อขอค้นสารนิเทศและขอสำเนาเอกสารจากต่างประเทศ จัดการอบรม และฝึกงานให้แก่ นักศึกษา บรรณารักษ์ นักวิชาการเทคโนโลยีการศึกษาและเจ้าหน้าที่ห้องสมุด จากสถาบัน การศึกษา และหน่วยงานต่าง ๆ ทั้งในประเทศและต่างประเทศ

สำนักหอสมุด มหาวิทยาลัยมหิดล มีทรัพยากรสาขาวิชาวิทยาศาสตร์การแพทย์ ซึ่งมีมากถึง 85% ของจำนวนทรัพยากรห้องสมุดทั้งหมด นับได้ว่าเป็นแหล่งข้อมูลทางการแพทย์ที่สำคัญที่สุดแห่งหนึ่ง ในประเทศ โดยทำหน้าที่เป็นผู้ประสานงานในข่างานศูนย์ประสานงานสารนิเทศสาขาแพทยศาสตร์ ในข่างานสารนิเทศแห่งชาติ ซึ่งประกอบด้วยห้องสมุด ศูนย์เอกสาร ศูนย์สารนิเทศทางการแพทย์ของสถาบันการศึกษา และหน่วยงานต่าง ๆ ในประเทศ

ศูนย์ประสานงานสารนิเทศสาขาแพทยศาสตร์ ในระบบสารนิเทศแห่งชาติ (ศปพ.) ThaiNATIS Medical Associated Center

ศูนย์ประสานงานสารนิเทศสาขาแพทยศาสตร์ ในระบบสารนิเทศแห่งชาติ (ศปพ.) หรือ ThaiNATIS Medical Associated Center เป็นเครือข่ายศูนย์ข้อมูลทางการแพทย์และสาธารณสุข มีสมาชิกประกอบด้วย หอสมุดของสถาบันการศึกษาทางการแพทย์ทั่วประเทศ และศูนย์สารสนเทศทางการแพทย์และสาธารณสุข สังกัดกระทรวงสาธารณสุข โดยมีสำนักหอสมุด มหาวิทยาลัยมหิดล ทำหน้าที่เป็นศูนย์ประสานงานกลาง



ในปี 2549 มีการประชุมคณะกรรมการศูนย์ประสานงานสารนิเทศสาขาแพทยศาสตร์ รวม 4 ครั้ง โดยมีกิจกรรมดำเนินงาน ดังนี้

1. โครงการจัดทำฐานข้อมูลบรรณานุกรมวารสารทางการแพทย์ภาษาไทย โดยความร่วมมือของ หอสมุดสมาชิก ปัจจุบันมีข้อมูลบทความวารสารจำนวน 67,698 ระเบียบ จากวารสาร วิชาการ 200 ชื่อ
2. จัดทำฐานข้อมูล Index Medicus for South-East Asia Region (IMSEAR) ร่วมกับ องค์การอนามัยโลกในภูมิภาคเอเชียตะวันออกเฉียงใต้ เพื่อประโยชน์ในการใช้ทรัพยากรร่วมกัน ระหว่างประเทศในภูมิภาคเอเชียตะวันออกเฉียงใต้
3. โครงการฐานข้อมูลรายชื่อวารสารทางการแพทย์ภาษาไทย (UNIO-THAI) ประกอบด้วย วารสารมากกว่า 200 รายชื่อ สามารถสืบค้นรายชื่อวารสาร รายละเอียดทางบรรณานุกรม และห้องสมุดที่มีเล่มวารสาร

4. **ฐานข้อมูลมานุกรมห้องสมุดวิทยาศาสตร์สุขภาพในประเทศไทย** เพื่อประโยชน์ในการแลกเปลี่ยน และการให้บริการข้อมูลระหว่างสมาชิกเครือข่ายทั่วประเทศ ซึ่งปัจจุบันมีสมาชิกเครือข่าย จำนวน 140 หน่วยงาน
5. **การบอกรับวารสารอิเล็กทรอนิกส์ร่วมกันระหว่างห้องสมุดสมาชิก** เพื่อเป็นการประหยัดงบประมาณ และสนับสนุนการใช้ทรัพยากรร่วมกัน
6. **การรวบรวมแหล่งข้อมูลงานวิจัย** ของสถาบันการศึกษาและหน่วยงานทางการแพทย์และสาธารณสุขของประเทศ
7. **โครงการจัดทำหัวเรื่องทางการแพทย์ภาษาไทย** โดยห้องสมุดสมาชิก ศปพ. ร่วมกันแปลคู่มือหัวเรื่องทางการแพทย์ (U.S. National Library of Medicine, Medical Subject Headings) เพื่อใช้เป็นหัวเรื่องทางการแพทย์ภาษาไทยที่เป็นมาตรฐานเดียวกันของประเทศ
8. **การให้บริการสำเนาเอกสาร** สำหรับบทความวารสารด้านวิทยาศาสตร์สุขภาพที่ไม่สามารถจัดหาได้ภายในประเทศ โดยการสนับสนุนของห้องสมุดองค์การอนามัยโลก สำนักงานภูมิภาคเอเชียตะวันออกเฉียงใต้ WHO/SEARO
9. **ฐานข้อมูล Periodicals Exchange** เพื่อประโยชน์ในการแลกเปลี่ยนวารสารฉบับซ้ำระหว่างห้องสมุดสมาชิก
10. **ฐานข้อมูล WHO Publications** รวบรวมบรรณานุกรมรายชื่อสิ่งพิมพ์ขององค์การอนามัยโลกที่เป็นปัจจุบัน โดยการสนับสนุนของห้องสมุดองค์การอนามัยโลก สำนักงานภูมิภาคเอเชียตะวันออกเฉียงใต้ WHO/SEARO มีจำนวนระเบียบ 41,456 ระเบียบ สืบค้นได้เช่นเดียวกับดรรชนีวารสาร
11. **จุลสาร ศปพ.** จัดทำโดยสำนักงานศูนย์ประสานงานฯ เสนอข่าวสารการดำเนินงานของศูนย์ฯ และกิจกรรมของห้องสมุดสมาชิกให้แก่สมาชิกเครือข่ายฯ และหน่วยงานต่าง ๆ กำหนดออกทุก 3 เดือน ทั้งฉบับพิมพ์ และฉบับอิเล็กทรอนิกส์
(<http://www.li.mahidol.ac.th/library/thainatis/index.php>)



ความร่วมมือทางวิชาการในประเทศและนานาชาติ

1. สำนักหอสมุด มหาวิทยาลัยมหิดล เป็นสมาชิกข่ายงานความร่วมมือในระดับประเทศและนานาชาติในการดำเนินกิจกรรมต่าง ๆ ได้แก่

- 1.1 ทำหน้าที่เป็นศูนย์ประสานงานสารนิเทศสาขาแพทยศาสตร์ ในระบบสารนิเทศแห่งชาติ
- 1.2 ทำหน้าที่เป็น National Focal Point Library ในข่ายงาน HeLLIS (Health Literature Library and Information Services) ขององค์การอนามัยโลกเพื่อให้ความช่วยเหลือในการให้บริการข้อมูลด้านสุขภาพ ระหว่างประเทศสมาชิก 11 ประเทศ ได้แก่ บังคลาเทศ พม่า อินเดีย อินโดนีเซีย ฟิลิปปินส์ มองโกเลีย เนปาล ศรีลังกา ภูฏาน และประเทศไทย โดยการประสานงานกับห้องสมุดองค์การอนามัยโลกในภูมิภาคเอเชียตะวันออกเฉียงใต้ (WHO/SEARO Library) ณ กรุงนิวเดลี ประเทศอินเดีย
- 1.3 ความร่วมมือในการขอเอกสารกับ University of Hong Kong เพื่อการแลกเปลี่ยนเอกสารเมื่อมีผู้มาขอใช้บริการ
- 1.4 ความร่วมมือกับ CAVAL Collaborative Solutions ประเทศออสเตรเลีย ในการวิเคราะห์หมวดหมู่หนังสือภาษาไทย
- 1.5 ความร่วมมือกับ Library and Information Centre, Hanoi University of Education, Vietnam เพื่อฝึกอบรมบรรณารักษ์จากประเทศเวียดนาม จำนวน 5 คน ให้มีความรู้ความเข้าใจในด้าน e-Library เป็นเวลา 2 เดือน ระหว่างวันที่ 25 พฤษภาคม – 19 กรกฎาคม 2548

2. สำนักหอสมุด มหาวิทยาลัยมหิดล ได้เข้าร่วมเป็นสมาชิกสมาคมวิชาชีพทั้งในระดับประเทศและนานาชาติ เพื่อการติดตามความก้าวหน้าทางวิชาการและการประสานความร่วมมือทางวิชาการและวิชาชีพ ดังนี้

- 2.1 สมาคมห้องสมุดแห่งประเทศไทยในพระราชูปถัมภ์ของสมเด็จพระเทพรัตนราชสุดาฯ สยามบรมราชกุมารี
- 2.2 สมาคมวิทยาศาสตร์แห่งประเทศไทยในพระบรมราชูปถัมภ์
- 2.3 สหพันธ์ระหว่างประเทศว่าด้วยสมาคมและสถาบันห้องสมุด (International Federation of Library Associations and Institutions - IFLA)
- 2.4 สมาคมห้องสมุดอเมริกัน (American Library Association - ALA)
- 2.5 สมาคมห้องสมุดแพทย์แห่งชาติอเมริกัน (U.S. National Library of Medicine - NLM)

การประกันคุณภาพ

สำนักหอสมุด เริ่มดำเนินการประกันคุณภาพตั้งแต่ปี 2546 ถึงปัจจุบัน ตามนโยบายและแนวปฏิบัติ ตามพระราชบัญญัติการศึกษาแห่งชาติ ปี พ.ศ. 2542 แก้ไขเพิ่มเติม ฉบับที่ 2 (พ.ศ. 2545) และตามสำนักงาน รับรองมาตรฐานและประเมินคุณภาพการศึกษา (สมศ.) โดยสำนักหอสมุดได้ดำเนินการแต่งตั้งคณะกรรมการ พัฒนาคุณภาพ เพื่อดำเนินการในการพัฒนาคุณภาพ สำนักหอสมุดอย่างต่อเนื่อง

การประเมินคุณภาพภายใน

สำนักหอสมุดได้จัดทำแบบรายงานการประเมินตามระบบคุณภาพมหาวิทยาลัยมหิดล พร้อมทั้ง ตารางข้อมูลประกอบการชี้แจงตัวบ่งชี้ของ สมศ. ปีงบประมาณ 2548 และได้รับการเยี่ยมสำรวจหน่วยงานจาก คณะกรรมการเยี่ยมสำรวจ หน่วยงานตามระบบคุณภาพ มหาวิทยาลัยมหิดล ระหว่างวันที่ 27-28 เมษายน 2549 สำหรับผลการเยี่ยมสำรวจมีดังนี้



ด้านการบริหาร

จุดเด่น

1. ผู้นำระดับสูงและระดับกลางมีความมุ่งมั่นในการพัฒนาองค์กร
2. บุคลากรมีความทุ่มเทและรักองค์กรค่อนข้างสูง
3. สำนักฯ มีการจัดประชุม/สัมมนา/อบรมให้ความรู้ บุคลากรทุกระดับ และการแลกเปลี่ยนความรู้ อย่างสม่ำเสมอ ทำให้บุคลากรมีความกระตือรือร้นในการปฏิบัติงานสามารถสร้างนวัตกรรม การเรียนรู้อย่างต่อเนื่อง

โอกาสพัฒนา

1. เนื่องจากสำนักฯ ได้จัดทำแผนกลยุทธ์ปี 2549-2551 มีแผนงานโครงการ ตัวชี้วัดหลากหลาย มากมาย จึงควรจะนำผลจากการเยี่ยมสำรวจมาประกอบในการดำเนินการในปี 2549 ต่อไป
2. สำนักฯ ควรจะมีแผนพัฒนาบุคลากร การวิเคราะห์ปริมาณงาน การเตรียมการพัฒนาบุคลากรรองรับ ตำแหน่งสำคัญ ๆ ทางการบริหาร และจัดทำการประเมินความต้องการของบุคลากร เพื่อพัฒนาบุคลากร
3. สำนักฯ ควรเป็นหน่วยงานที่รวบรวมองค์ความรู้ต่าง ๆ ของมหาวิทยาลัยมหิดล

จุดที่ต้องแก้ไข

1. แผนกลยุทธ์ปี 2548 ไม่สมบูรณ์ จึงเป็นการยากต่อการดำเนินงานในปี 2548
2. สนับสนุนให้มีการจัดหาอุปกรณ์ ครุภัณฑ์ hardware ที่จะสามารถรองรับ software ใหม่ ๆ ที่มีประสิทธิภาพ มีคุณภาพ และอนุมัติด้วยความรวดเร็วทันกับความต้องการ

ด้านบริการวิชาการ

จุดเด่น

1. มีระบบฐานข้อมูลอิเล็กทรอนิกส์ที่หลากหลาย ในการให้บริการ
2. มีระบบสารสนเทศที่สมบูรณ์และเป็นปัจจุบัน
3. บุคลากรมีเจตคติ และคุณลักษณะของการให้บริการที่ดี และมีความเชี่ยวชาญในสาขาบรรณารักษศาสตร์
4. มีการประสานงานกับเครือข่ายห้องสมุดและ หน่วยงานต่าง ๆ ทั้งระดับชาติ และนานาชาติ ทำให้เพิ่มประสิทธิภาพในการบริการ
5. มีระบบรับฟังความคิดเห็นของผู้รับบริการที่ได้รับการตอบสนองอย่างรวดเร็ว
6. มีการพัฒนารูปแบบการให้บริการอย่างสม่ำเสมอ และทันต่อบริบทที่เปลี่ยนแปลงไป



โอกาสพัฒนา

สำนักฯ น่าที่จะดำเนินการกิจกรรมต่อไปนี้ เพื่อการพัฒนา

1. ประเมินผลและปรับปรุงผลการดำเนินงานกิจกรรมด้านศิลปวัฒนธรรมและสิ่งแวดล้อม
2. พัฒนาห้องสมุดดนตรีสมเด็จพระเทพรัตนฯ และหอจดหมายเหตุให้เป็นที่เชิดหน้าชูตาของสำนักหอสมุด และมหาวิทยาลัยมหิดล โดยเฉพาะหอจดหมายเหตุควรเป็นแหล่งที่สามารถอนุรักษ์เอกสารและวัสดุที่แสดง ถึงเกียรติภูมิของมหาวิทยาลัยมหิดล
3. จัดสภาพแวดล้อมทางกายภาพให้เอื้อต่อความปลอดภัย และความสะอาดสบายของผู้ใช้บริการ เช่น จัดทำป้ายทางหนีไฟ ป้ายบอกทางไปห้องสุขา

การประเมินคุณภาพภายนอก

สำนักหอสมุด ได้จัดเตรียมเอกสารเพื่อรับการประเมินภายนอก ได้แก่ รายงานการประเมินตนเองของหน่วยงานที่ไม่มีการจัดการเรียนการสอน และตารางข้อมูลประกอบการชี้แจงตัวบ่งชี้ของ สมศ. ประกอบการรายงานผลเพื่อรับการประเมินคุณภาพภายนอก รอบ 2 ของสำนักหอสมุด และเอกสารแนบ ซึ่งยึดหลักการตามคู่มือการประเมินคุณภาพภายนอก ระดับอุดมศึกษา ของสำนักงานรับรองมาตรฐานและประเมินคุณภาพการศึกษา (องค์การมหาชน) พฤษภาคม 2549 มาเป็นต้นแบบ ประกอบด้วย 7 มาตรฐาน 48 ตัวบ่งชี้ เพื่อให้เกิดการพัฒนาตามมาตรฐานให้มีคุณภาพดังต่อไปนี้ คือ

1. ด้านคุณภาพบัณฑิต
2. ด้านงานวิจัยและงานสร้างสรรค์
3. ด้านบริการวิชาการ
4. ด้านทำนุบำรุงศิลปและวัฒนธรรม
5. ด้านการพัฒนาสถาบันและบุคลากร
6. ด้านหลักสูตรและการเรียนการสอน
7. ด้านระบบการประกันคุณภาพ



สำนักหอสมุดได้รับการเยี่ยมชมสำรวจหน่วยงานจาก สมศ. 2 ครั้ง

ครั้งแรก วันที่ 23 กุมภาพันธ์ 2547

ครั้งที่ 2 วันที่ 29 กันยายน 2549

ทางสำนักหอสมุด ได้นำเสนอผลการดำเนินงาน และได้รับข้อคิดเห็นและข้อเสนอแนะที่เป็นประโยชน์จากผู้เยี่ยมชมสำรวจ



ระบบประกันคุณภาพห้องสมุด

สำนักหอสมุด มีระบบประกันคุณภาพห้องสมุดที่สอดคล้องกับมาตรฐานห้องสมุดสถาบันอุดมศึกษา พ.ศ.2544 ดังนี้ คือ สำนักหอสมุดมีโครงสร้างการบริหารวิชาการ มีการกำหนดนโยบายการบริหาร ภาณวิสัยทัศน์ พันธกิจ และวัตถุประสงค์อย่างชัดเจนเป็นลายลักษณ์อักษร ผู้บริหารสำนักหอสมุดและปฏิบัติงานเป็นบุคลากรระดับวิชาชีพบรรณารักษศาสตร์และสารสนเทศศาสตร์ รวมทั้งด้านเทคโนโลยีสารสนเทศด้วย มีคุณสมบัติและเป็นสัดส่วนต่อนักศึกษาและต่อหนังสือตามเกณฑ์ มีทรัพยากรสารสนเทศ ทั้งที่เป็นทรัพยากรสารสนเทศพื้นฐาน ส่งเสริมหลักสูตรและกิจกรรมทางวิชาการ วัฒนธรรมและความสนใจใฝ่รู้ของผู้ใช้ห้องสมุด

มหาวิทยาลัยมหิดลได้จัดสรรงบประมาณให้เป็นประจำทุกปี เพื่อการบอกรับทรัพยากรสารสนเทศประเภทฐานข้อมูลอิเล็กทรอนิกส์เป็น จำนวน 18 ฐานข้อมูล (ในปี พ.ศ.2549) ร่วมกับฐานข้อมูลที่ สกอ. บอกรับทำให้ผู้ใช้ของมหาวิทยาลัยสามารถใช้ E-journals ได้เป็นจำนวนมากกว่า 13,000 รายชื่อ และ E-books เป็นจำนวนมากกว่า 16,000 รายชื่อ นอกจากนี้ยังมีสื่อสารสนเทศประเภทตีพิมพ์ทั้งที่เป็นหนังสือตำราวิชาการวิทยานิพนธ์ ฯลฯ สื่อโสตทัศนวัสดุ (คำบรรยายวิชาเรียนพื้นฐาน ฯลฯ) รวมถึงทรัพยากรสารสนเทศสำหรับคนพิการด้วย (หนังสือเดซี) และทรัพยากรสารสนเทศพิเศษอื่น ๆ เช่น Collection ของห้องสมุดดนตรี สมเด็จพระเทพรัตน หอจดหมายเหตุมหาวิทยาลัยมหิดล Collection ของ WHO และฐานข้อมูลของศูนย์ประสานงานสารนิเทศแห่งชาติ สาขาแพทยศาสตร์ (ศปพ.) จัดให้บริการแก่ผู้ใช้ห้องสมุดทั้งภายในและภายนอกมหาวิทยาลัย ให้ใช้บริการสืบค้นผ่านเครือข่ายภายในประเทศ และเครือข่ายอินเทอร์เน็ตได้

สำนักหอสมุดมุ่งพัฒนาคุณภาพบริการอย่างต่อเนื่อง ส่งเสริมให้มีการใช้ทรัพยากรสารสนเทศร่วมกัน เน้นความร่วมมือในการสร้างเครือข่ายเชื่อมโยงเพื่อใช้ทรัพยากรร่วมกันโดยคำนึงถึงหลักประหยัดและประสิทธิภาพการบริการ เพื่อเป็นศูนย์กลางการเรียนรู้ของมหาวิทยาลัยและชุมชนโดยรอบมหาวิทยาลัยและบริการทางวิชาการแก่สังคม

มีการจัดหาและรวบรวมทรัพยากรสารสนเทศที่มีการบันทึกในทุกรูปแบบ (วัสดุตีพิมพ์ โสตทัศนวัสดุ สารสนเทศที่บันทึกในรูปแบบเสียง รูปสื่ออิเล็กทรอนิกส์ รูปกราฟิก และฐานข้อมูลเชิงพาณิชย์) อย่างครบถ้วนตามความจำเป็นอย่างต่อเนื่อง เพื่อสนองตอบต่อภาระหน้าที่หลักของมหาวิทยาลัย มีการดำเนินการจัดเก็บอย่างมีระบบ สามารถสืบค้นได้อย่างมีประสิทธิภาพ สอดคล้องกับความต้องการทางเทคโนโลยี และมีหลักเกณฑ์

การพัฒนาคุณภาพ

สำนักหอสมุดได้ดำเนินการพัฒนาคุณภาพอย่างต่อเนื่อง ดังนี้

1. การทำกิจกรรม 5ส

สำนักหอสมุดตระหนักถึงความสำคัญของการปรับปรุงสภาพการทำงาน ความปลอดภัยและคุณภาพของงาน จึงได้ดำเนินการกิจกรรม 5ส อย่างจริงจังและต่อเนื่องในทุกส่วนงาน โดยมีวัตถุประสงค์เพื่อให้เป็นกิจกรรม

พื้นฐานในการปรับปรุงประสิทธิภาพการทำงาน และเป็นระบบเสริมในการประกันคุณภาพการปฏิบัติงาน รวมถึงการพัฒนาบุคลากรให้เป็นรากฐานของการพัฒนางาน และเสริมสร้างการมีส่วนร่วมในการปฏิบัติงาน

การดำเนินงานกิจกรรม 5ส มีดังนี้

1.1 คณะทำงานพัฒนาคุณภาพ ได้จัดทำแผนหลักและแผนปฏิบัติการประจำปี การปรับปรุงมาตรฐานกลางแบบตรวจให้คะแนนของฝ่ายงานต่าง ๆ

1.2 คณะกรรมการประสานงานและตรวจกิจกรรม 5ส ดำเนินการตรวจพื้นที่ 5ส สำนักหอสมุด จำนวน 6 ครั้ง/ปี การประกวดพื้นที่กิจกรรม 5ส ของฝ่ายงานต่าง ๆ

2. จัดกิจกรรม Big Cleaning Day อย่างน้อยปีละ 1 ครั้ง

กิจกรรม Big Cleaning Day เป็นกิจกรรมมหกรรมทำความสะอาดประจำปีที่บุคลากรทุกฝ่ายงานของสำนักหอสมุด ได้ร่วมมือร่วมใจกันทำความสะอาดอาคารสำนักหอสมุด ทั้งภายในและบริเวณโดยรอบอาคาร ช่วยกันเสริมสร้างสภาพแวดล้อมภายนอกอาคารให้เกิดความร่มรื่น โดยการปลูกต้นไม้ จัดที่พักร่มอ่อนโยนใจ แก่ผู้มารับบริการ ได้แก่ ที่นั่งพักร่มอ่อนโยนใจ มุมกาแฟ และเบอร์เกอร์ เป็นต้น เพื่อคุณภาพชีวิตที่ดีของบุคลากรและผู้มารับบริการ และชุมชนใกล้เคียง ปี 2549 เป็นปีมหามงคลที่พระบาทสมเด็จพระเจ้าอยู่หัวทรงครองสิริราชสมบัติครบ 60 ปี บุคลากรสำนักหอสมุดได้ร่วมกันบำเพ็ญประโยชน์ โดยช่วยกันทำความสะอาดครั้งใหญ่



พื้นที่โดยรอบอาคารสำนักหอสมุดเพื่อช่วยกันเสริมสร้างสภาพแวดล้อมให้เกิดความสะอาดร่มเย็น ถูกสุขลักษณะ โดยยึดหลัก 5ส จำนวน 2 ครั้ง คือ เมื่อวันที่ 30 มีนาคม 2549 และอีกครั้งหนึ่งในวันที่ 28 พฤศจิกายน 2549

3. มีคณะทำงานอนุรักษ์พลังงาน เชิญชวนบุคลากรทุกคนร่วมรณรงค์อนุรักษ์พลังงาน จัดระเบียบ

การใช้พลังงานในอาคารทั้งในส่วนผู้ปฏิบัติงานและส่วนของผู้รับบริการในห้องสมุด อาทิ กำหนดเวลาเปิดและปิดเครื่องปรับอากาศ กำหนดจำนวนเครื่องปรับอากาศที่เปิดให้บริการแต่ละชั้นของอาคาร การจัดระบบควบคุมการใช้ไฟฟ้าของอุปกรณ์ในห้องประชุม ห้องกิจกรรมสัมพันธ์ ห้องนันทนาการและบริเวณจัดกิจกรรมพิเศษในโอกาสต่าง ๆ เช่น กิจกรรมงาน Mahidol Book Fair งานพัฒนาบุคลากรประจำปี งานพัฒนาคุณภาพ เป็นต้น

4. **ด้านอาชีวอนามัยและความปลอดภัย** คณะกรรมการพัฒนาคุณภาพได้จัดบรรยายวิชาการ เรื่อง “อาชีวอนามัยและความปลอดภัยในการทำงาน” โดย รศ. วิชัย พงษ์ธรรมาธิกุล รองคณบดีฝ่ายบริหารจาก ภาควิชาอาชีวอนามัยและความปลอดภัย คณะสาธารณสุขศาสตร์ เพื่อให้ความรู้แก่บุคลากรสำนักหอสมุด และห้องสมุดคณะ สถาบัน วิทยาลัย ในวันที่ 17 มีนาคม 2549 ณ ห้องประชุมสำนักหอสมุด มหาวิทยาลัยมหิดล



การดำเนินงานกิจกรรมต่อเนื่อง เมื่อได้รับความรู้จากวิทยากร มีดังนี้

1. มีการตรวจสภาพแวดล้อมและความปลอดภัยในอาคารสำนักหอสมุด ได้แก่ เครื่องถ่ายเอกสาร อุปกรณ์ดับเพลิงแบบต่าง ๆ ทางหนีไฟ เป็นต้น ให้มีความเหมาะสม และถูกต้องตามหลักอาชีวอนามัยและความปลอดภัย
2. การจัดทำแผนป้องกันและระงับอัคคีภัยอาคารสำนักหอสมุด

แผนป้องกันและระงับอัคคีภัยอาคารสำนักหอสมุด

สำนักหอสมุด ตระหนักถึงความปลอดภัยของผู้ใช้ห้องสมุด และบุคลากรที่ปฏิบัติงานประจำอาคาร สำนักหอสมุด ที่อาจประสบเหตุฉุกเฉินจากอัคคีภัย ตลอดจนอุบัติเหตุที่อาจเกิดขึ้น และทำความเสียหายแก่หน่วยงานและทรัพย์สินสารสนเทศที่มีคุณค่า จึงได้จัดทำแผนป้องกันและระงับอัคคีภัย เพื่อเป็นแนวทางในการเตรียมความพร้อมรองรับสถานการณ์อัคคีภัย ที่อาจเกิดขึ้น



อุบัติเหตุต่าง ๆ เกิดขึ้นได้ตลอดเวลา ทั้งที่เกิดจากธรรมชาติ และจากการกระทำโดยประมาท เช่น อัคคีภัย ซึ่งจะทำให้เกิดการสูญเสียอย่างใหญ่หลวง ต่ออาคารอันเป็นทรัพย์สินของราชการ และเป็นแหล่งรวมทรัพยากรสารสนเทศและสื่อความรู้อื่น ๆ รวมทั้งผู้เข้าใช้ห้องสมุด และบุคลากรที่ปฏิบัติงานในอาคาร

เพื่อให้เกิดความปลอดภัยในชีวิตและทรัพย์สินของผู้ใช้บริการ ผู้ปฏิบัติงาน และทรัพย์สินของราชการ ดังกล่าว สำนักหอสมุด จึงจัดทำแผนป้องกันและระงับอัคคีภัย อาคารสำนักหอสมุดขึ้น โดยมีวัตถุประสงค์ดังนี้

1. เพื่อกำหนดแนวทาง และขั้นตอนการปฏิบัติงานสำหรับการป้องกันและระงับอัคคีภัยในอาคาร สำนักหอสมุด
2. เพื่อให้ความรู้ สร้างทัศนคติที่ดี และสร้างความมั่นใจในเรื่องความปลอดภัยจากอัคคีภัยแก่ผู้ใช้ บริการห้องสมุด และบุคลากรที่ปฏิบัติงานประจำในอาคารสำนักหอสมุด



มาตรการป้องกันและระงับอัคคีภัย

1. จัดให้มีการฝึกอบรมการใช้อุปกรณ์ และเครื่องมือ ในการป้องกันและระงับอัคคีภัยอย่างสม่ำเสมอ
2. จัดให้ผู้ที่ทำหน้าที่เกี่ยวกับการป้องกันและระงับ อัคคีภัย เข้ารับการฝึกอบรมด้านการป้องกันและ ระงับอัคคีภัย การใช้อุปกรณ์ดับเพลิงประเภท ต่าง ๆ การปฐมพยาบาลและการช่วยเหลือกรณี ฉุกเฉินอื่น ๆ
3. จัดให้มีการตรวจตรา ตรวจสอบและทดสอบอุปกรณ์ เครื่องมือในการป้องกันและระงับอัคคีภัยให้อยู่ใน สภาพพร้อมใช้งานอยู่เสมอ
4. จัดให้มีเส้นทางไปสู่ประตูหนีไฟและบันไดหนีไฟที่ เห็นได้ชัดเจนไม่ให้มีสิ่งกีดขวาง เพื่อความสะดวก ในการอพยพหนีไฟ
5. ติดตั้งอุปกรณ์ดับเพลิงในที่ ๆ เห็นได้เด่นชัดหยิบใช้ งานได้สะดวก พร้อมคำอธิบายการใช้อย่างชัดเจน



6. จัดให้มีการฝึกซ้อมการอพยพหนีไฟตามเส้นทางที่กำหนดทั้งที่มีการแจ้งล่วงหน้า และในกรณีฉุกเฉินปีละ 2 ครั้ง เพื่อประเมินความพร้อมและปรับปรุงแก้ไขในส่วนที่บกพร่อง
7. ให้หัวหน้าฝ่ายทุกฝ่าย ตระหนักถึงความสำคัญในการป้องกันและระงับอัคคีภัย โดยการกำชับบุคลากรในฝ่ายให้ร่วมกันตรวจตราการปิดอุปกรณ์ไฟฟ้า เมื่อเลิกใช้งานในแต่ละวัน
8. ให้หัวหน้าช่างประจำอาคาร หมั่นตรวจสอบและระมัดระวังในการปฏิบัติงานที่เกี่ยวข้องกับระบบไฟฟ้า ได้แก่ การเดินสายไฟฟ้า การต่อเติมระบบไฟฟ้า โดยใช้อุปกรณ์ที่ได้มาตรฐานและตระหนักถึงความสำคัญของความปลอดภัยของบุคลากรในสถานที่ทำงาน

ในปีงบประมาณ 2549 ได้จัดส่งบุคลากรเข้าร่วมประชุม สัมมนา ฟังชี้แจงความรู้ที่เกี่ยวข้องกับระบบพัฒนาคุณภาพ การบริหารความเสี่ยง การจัดการความรู้ รวมถึงได้ส่งบุคลากรเข้ารับการอบรมหลักสูตร “ผู้เยี่ยมสำรวจ” ได้แก่ นางสาวอัปสร วิตตินานนท์ และนางสาววิวัฒนา นามเมือง เข้าร่วมเป็นคณะกรรมการเยี่ยมสำรวจของคณะ สถาบัน ในมหาวิทยาลัยด้วย

ทำนุบำรุงศิลปวัฒนธรรม

สำนักหอสมุด มหาวิทยาลัยมหิดล ได้มีกิจกรรมทำนุบำรุงศิลปวัฒนธรรม ในปีงบประมาณ 2549 จำนวน 21 กิจกรรม โดยแยกเป็นความภูมิใจในชาติ/สถาบันพระมหากษัตริย์ ความศรัทธาในสถาบันศาสนา ความเข้าใจในวิถีชีวิตและภูมิปัญญา ประเพณีและศิลปวัฒนธรรม ดังนี้

ความภาคภูมิใจในชาติ/สถาบันพระมหากษัตริย์



- วันที่ 30 เมษายน 2549 สำนักหอสมุด จัดกิจกรรมเทิดพระเกียรติพระบาทสมเด็จพระเจ้าอยู่หัวฯ ในวโรกาสทรงครองสิริราชสมบัติครบ 60 ปี บุคลากรสำนักหอสมุด และจากห้องสมุดคณะร่วมทำกิจกรรม เดินเทิดพระเกียรติ, จุดเทียนชัยถวายพระพร, ร่วมร้องเพลงสดุดีมหาราชาและสรรเสริญพระบารมี



- วันที่ 25 – 26 พฤษภาคม 2549 สำนักหอสมุด จัดงานบรรยายและเสวนาวิชาการ พ.ศ.2549 เพื่อร่วมเฉลิมฉลองในวโรกาสที่พระบาทสมเด็จพระเจ้าอยู่หัวฯ ทรงครองสิริราชสมบัติครบ 60 ปี
- วันที่ 8 มิถุนายน 2549 บุคลากรของสำนักหอสมุด ได้เข้าร่วมกับบุคลากรมหาวิทยาลัยถวายพระพรพระบาทสมเด็จพระเจ้าอยู่หัว เนื่องในโอกาสทรงครองสิริราชสมบัติครบ 60 ปี ณ สำนักงานอธิการบดี



- วันที่ 19 มิถุนายน 2549 สำนักหอสมุดจัดปาฐกถาพิเศษ เรื่อง “พระราชกรณียกิจพระบาทสมเด็จพระเจ้าอยู่หัว ด้านหนังสือ “ โดย ฯพณฯ พลอากาศตรีกำธน สินธวานนท์ องคมนตรี ณ สำนักหอสมุด มหาวิทยาลัยมหิดล ศาลายา



- วันที่ 11 สิงหาคม 2549 สำนักหอสมุด ได้เข้าร่วมกิจกรรมเฉลิมพระเกียรติสมเด็จพระนางเจ้าพระบรมราชินีนาถ เนื่องในโอกาสวันเฉลิมพระชนมพรรษาในงาน “มหิดล...วันแม่” ประจำปี 2549 ณ ห้องบรรยายศาสตราจารย์ นายแพทย์ชัชวาล โสธานนท์ สำนักงานอธิการบดี มหาวิทยาลัยมหิดล
- จัดแสดงนิทรรศการ เรื่อง โครงการสาธิตนวัตกรรมไทยสำหรับเยาวชน โดยพระราชประสงค์ในพระบาทสมเด็จพระเจ้าอยู่หัว ณ สำนักงานอธิการบดี มหาวิทยาลัยมหิดล
- บุคลากรฝ่ายเทคโนโลยีการศึกษา สำนักหอสมุด เข้าร่วมเป็นกรรมการจัดงาน และช่วยปฏิบัติงานถ่ายภาพเหตุการณ์ของงานทั้งหมด



- บุคลากรสำนักหอสมุด ร่วมบริจาคโลหิต ถวายโดยเสด็จพระราชกุศล
- บุคลากรสำนักหอสมุด ร่วมปลูกต้นไม้เฉลิมพระเกียรติ บริเวณด้านหลังอาคารสำนักงานอธิการบดี

ความศรัทธาในศาสนา



- บุคลากรสำนักหอสมุดร่วมกิจกรรมทำบุญตักบาตรเนื่องในโอกาสวันขึ้นปีใหม่ วันที่ 6 มกราคม 2549 ณ สำนักหอสมุด มหาวิทยาลัยมหิดล ศาลายา
- วันที่ 4 สิงหาคม 2549 สำนักหอสมุดจัดงานทำบุญทางศาสนา เนื่องในโอกาสคล้ายวันสถาปนา สำนักหอสมุด ครบ 20 ปี



- วันที่ 20 มิถุนายน 2549 จัดบรรยาย เรื่อง พระไตรปิฎกฉบับคอมพิวเตอร์ : เทคนิคการสืบค้นอย่างมืออาชีพ โดย พระมโน เมตตานันโท ฌ. สำนักหอสมุด มหาวิทยาลัยมหิดล
- จัดมุมพระไตรปิฎก (BUDSIR Corner) ให้บริการแก่ผู้ใช้ห้องสมุดที่ ชั้น 3 อาคารสำนักหอสมุด บริการพระไตรปิฎกฉบับพิมพ์ครบชุดและฐานข้อมูลให้คนคว้า

ความเข้าใจในวิถีชีวิตและภูมิปัญญา



- วันที่ 4 สิงหาคม 2549 บุคลากรสำนักหอสมุด ร่วมบริจาคทรัพย์และสิ่งของอาหารแห้ง และนมผงนำไปบริจาคแก่มูลนิธิเด็ก และได้ไปเลี้ยงอาหารกลางวันแก่เด็กที่มูลนิธิในวันดังกล่าวด้วย



- วันที่ 19 – 23 มิถุนายน 2549 จัดนิทรรศการแสดงผลผลิตจากภูมิปัญญาไทยจากโครงการ พระดาบส และจากโครงการหลวง มีการสาธิตงานฝีมือ งานประดิษฐ์ (การร้อยมาลัยและอุบะ) และสาธิตการทำขนมไทย (ซอ่ม่วง จ่ามงกุฏ ลูกชุบ)



- วันที่ 19 มิถุนายน 2549 จัดแสดงดนตรีไทย ในงานแสดงปาฐกถาพิเศษ เรื่อง พระราชกรณียกิจ พระบาทสมเด็จพระเจ้าอยู่หัวทางด้านหนังสือ” โดย ฯพณฯ พลตรีกำธน สินธวานนท์ องคมนตรี ณ สำนักหอสมุด
- มีการสร้างวัฒนธรรมองค์กรที่ดี บุคลากรติดบัตรแสดงตน มีการไหว้ผู้สูงอายุต่อผู้ใหญ่ตามประเพณีไทย และเชิญชวนบุคลากรแต่งกายด้วยผ้าไทย



- การจัดงานวันมุทิตาจิตแก่ผู้เกษียณอายุราชการแก่ นางศรีนวล สุทธิวรพงศ์ศรี และนางสาวทัศนีย์ ใจเลิศ เมื่อวันที่ 28 กันยายน 2549

ประเพณีและศิลปวัฒนธรรม



- การสงฆ์พระพุทธรูปเนื่องในวันสงกรานต์ เป็นกิจกรรมสืบสานประเพณีวันสงกรานต์ เมื่อวันที่ 9-12 เมษายน 2549



- งานปีใหม่ 2549 สำนักหอสมุดจัดงานปีใหม่ และมีการแสดงและร้องเพลงตามแบบศิลปะภาคใต้



- บุคลากรสำนักหอสมุด เข้าร่วมประกวดขบวนพาเหรด และเข้าร่วมแข่งขันกีฬาในประเภทต่าง ๆ ในงานกีฬามวลสาร มหาวิทยาลัยประจำปี 2549 ระหว่างวันที่ 2-30 มีนาคม 2549



- นางสาวศรีเพ็ญ คำศิริ บุคลากรสำนักหอสมุด เป็นผู้แทนมหาวิทยาลัย ในงานกีฬาบุคลากรสถาบันอุดมศึกษา ได้เหรียญทองกีฬาแบดมินตัน รุ่นอายุ 50 ปี ประเภทหญิงเดี่ยวและหญิงคู่



- บุคลากรสำนักหอสมุด และจากห้องสมุดคณะในสังกัด เข้าร่วมงาน กีฬาสีสำนักหอสมุดมีการประกวดขบวนพาเหรด กองเชียร์ และแข่งขันกีฬาประเภทต่าง ๆ เช่น แครีบอล วิ่งเปรี๊ยะ วิ่งผลัด เป็นต้น เมื่อวันที่ 4 สิงหาคม 2549



- มีระบบและกลไกการบริหารจัดการที่เอื้อต่อการส่งเสริมคุณธรรม จริยธรรม การทำนุบำรุงรักษาพัฒนา และเผยแพร่มรดกทางศิลปวัฒนธรรมให้ยั่งยืน เช่น การจัดบริการสารสนเทศของห้องสมุดดนตรี สมเด็จพระเทพรัตน ด้านเพลงไทยเดิม เพลงพื้นบ้าน เพลงไทยสากล และจัดกิจกรรมเพื่อสร้างวัฒนธรรมแห่งการเรียนรู้ ส่งเสริมและพัฒนาการ รวบรวมการเรียนรู้ต่าง ๆ เช่น กิจกรรมเสวนาทางวิชาการกับครูเพลงไทย การบันทึกคำบอกเล่า (oral history) จากผู้ทรงคุณวุฒิทางดนตรีไทย เป็นต้น

สรุปผลการดำเนินงานโครงการปี 2549

สำนักหอสมุด มหาวิทยาลัยมหิดล จัดทำแผนพัฒนาการดำเนินงานในปีงบประมาณ 2549 โดยมีเป้าประสงค์ เพื่อ

- พัฒนาระบบการบริหารงานให้มีประสิทธิภาพและเป็นไปตามหลักการบริหารกิจการบ้านเมืองที่ดี
- ยกย่องสมรรถนะของบุคลากรเพื่อนำองค์การสู่ความเป็นเลิศด้านบริการสารสนเทศ
- พัฒนาระบบเครือข่ายเทคโนโลยีสารสนเทศของสมุดที่ทันสมัยและเอื้อต่อการสร้างสังคมแห่งการเรียนรู้
- พัฒนาองค์ความรู้ให้กับชุมชน
- ขยายการให้บริการความรู้ในรูปแบบที่หลากหลาย
- สร้างนวัตกรรมในการให้บริการสารสนเทศ
- ขยายเครือข่ายความร่วมมือกับองค์กรต่าง ๆ ทั้งภายในประเทศและต่างประเทศ
- เพิ่มโอกาสในการสร้างรายได้เพิ่มเติม
- พัฒนาแนวทางที่เป็นต้นแบบในการให้บริการสารสนเทศ

และเพื่อให้เป็นไปตามเป้าประสงค์ จึงได้จัดทำโครงการเพื่อนำไปสู่การบรรลุตามแผนกลยุทธ์ชิ้นอื่นอีก 14 โครงการ ดังนี้

กลยุทธ์การประชาสัมพันธ์องค์กรเชิงรุก

1. โครงการปรับเปลี่ยนภาพลักษณ์องค์กรด้วยการประชาสัมพันธ์เชิงรุก

สำนักหอสมุด เป็นหน่วยงานให้บริการทางวิชาการแก่นักศึกษา อาจารย์ บุคลากรของมหาวิทยาลัย รวมทั้งดำเนินกิจกรรมเพื่อเป็นการพัฒนาองค์ความรู้ให้เกิดขึ้นแก่ผู้ใช้บริการและบุคลากรของมหาวิทยาลัย หากแต่กิจกรรมและการบริการต่าง ๆ ที่จัดขึ้นยังไม่เป็นที่รู้จัก และพบว่ายังมีบางกิจกรรมมีการตอบรับ โดยการเข้าร่วมเป็นจำนวนน้อย ทั้งนี้อาจเนื่องมาจากรูปแบบวิธีการประชาสัมพันธ์ไม่สามารถเข้าถึงกลุ่มเป้าหมาย

สำนักหอสมุด โดยผู้ช่วยผู้อำนวยการฝ่ายประชาสัมพันธ์ ฝ่ายบริการเทคโนโลยีทางการศึกษาและหอสมุดกลาง จึงได้จัดทำโครงการปรับเปลี่ยนภาพลักษณ์องค์กรด้วยการประชาสัมพันธ์เชิงรุกขึ้น เพื่อดำเนินการพัฒนารูปแบบและดำเนินการการประชาสัมพันธ์ให้สอดคล้องเข้าถึงกลุ่มเป้าหมายได้มากยิ่งขึ้น

ผลของการดำเนินงาน

- ติดตั้งเคาน์เตอร์ ประชาสัมพันธ์ (Public Relation & Information Center) เพื่อให้บริการข้อมูลข่าวสารกิจกรรมต่าง ๆ ของสำนักหอสมุด
- จัดทำสื่อเพื่อการประชาสัมพันธ์ ในรูปแบบสื่อสิ่งพิมพ์รูปแบบต่างๆ เช่น แผ่นพับแนะนำสำนักทั้งภาษาไทยและภาษาอังกฤษ โปสเตอร์ส่งเสริมกิจกรรมสารสนเทศสำนัก (Newsletter) ปีละ 3 ฉบับ และข่าวสำนักเดือนละ 1 ฉบับ
- จัดทำ Webpage เพื่อใช้ในการประชาสัมพันธ์กิจกรรม
- จัดทำสื่อรายวันเพื่อประชาสัมพันธ์ข้อมูล ความเคลื่อนไหว ผ่านทีวีระบบพลาสมา และวงจรมัลติมีเดียที่ตั้งภายในอาคารสำนักหอสมุด
- จัดทำ Cutout และบอร์ดประชาสัมพันธ์ภายนอกอาคาร เพื่อประชาสัมพันธ์
- จัดทำสไลด์รายการประชาสัมพันธ์ผ่านวิทยุชุมชนศาลายา และเสียงตามสาย
- จัดนิทรรศการเข้าร่วมแสดงในวันสำคัญที่มหาวิทยาลัยจัดขึ้น เช่น วันสถาปนามหาวิทยาลัยมหิดล วันแม่ (สิงหาคม) วันมหิดล (24 กันยายน) วันเฉลิมพระชนมพรรษา (5 ธันวาคม)

กลยุทธ์การบูรณาการความร่วมมือของเครือข่าย

1. โครงการประเมินทรัพยากรสารสนเทศที่จัดซื้อด้วยเงินงบประมาณ สำนักหอสมุด มหาวิทยาลัยมหิดล

จากนโยบายการจัดซื้อทรัพยากรสารสนเทศให้สอดคล้องและตรงกับความต้องการของผู้ใช้นั้น เพื่อสนองนโยบายดังกล่าวในการจัดซื้อหนังสือ ส่วนหนึ่งบรรณารักษ์จะจัดซื้อตามรายชื่อหนังสือที่คณาจารย์เสนอแนะมาเพื่อใช้ประกอบการเรียนการสอนก่อน โดยพิจารณาแล้วว่ยังไม่เพียงพออีกส่วนหนึ่ง บรรณารักษ์จะพิจารณาจัดซื้อจากปริมาณการใช้และปีพิมพ์ของหนังสือ ดังนั้นเพื่อให้ได้ภาพรวมของทรัพยากรสารสนเทศที่จัดซื้อว่าตรงกับความต้องการของผู้ใช้เพียงใดทำให้สำนักหอสมุดจัดทำ “โครงการประเมินทรัพยากรสารสนเทศที่จัดซื้อ” ขึ้น

วัตถุประสงค์

1. เพื่อให้ทราบว่า ผู้ใช้ห้องสมุดมีความต้องการในการใช้ทรัพยากรสารสนเทศแต่ละสาขาวิชา มากน้อยเพียงใด
2. เป็นแนวทางในการพิจารณาจัดซื้อทรัพยากรสารสนเทศให้ตรงกับความต้องการของผู้ใช้

การดำเนินงาน

1. รวบรวมจำนวนทรัพยากรสารสนเทศที่จัดซื้อ
2. เก็บสถิติการใช้ทุกรายการ
3. ประมวลผลและคัดแยกสถิติการใช้ตามกำหนด
4. สรุปผลเพื่อใช้เป็นข้อมูลประกอบการตัดสินใจในการจัดซื้อทรัพยากร

เป้าหมาย

วางแผนการดำเนินงาน โครงการประเมินทรัพยากรสารสนเทศที่จัดซื้อ : กรณีศึกษา โดยขยายแผนการศึกษาไปสู่ห้องสมุดคณะ/สถาบัน/วิทยาลัย และนำผลการศึกษาที่คาดว่าจะได้รับมาเป็นแนวทางในการพิจารณาการจัดซื้อทรัพยากรสารสนเทศให้สอดคล้องกับหลักสูตรการเรียนการสอน และตรงกับความต้องการของผู้ใช้ รวมทั้งเป็นข้อมูลเสนอผู้บริหารเพื่อประกอบการตัดสินใจในการจัดสรรงบประมาณการจัดซื้อทรัพยากรสารสนเทศให้เพียงพอและตรงตามความต้องการ

2. โครงการจัดทำมาตรฐานการลงรายการทรัพยากรห้องสมุด มหาวิทยาลัยมหิดล

สำนักหอสมุด มหาวิทยาลัยมหิดล มีห้องสมุดตั้งอยู่ในพื้นที่หลายวิทยาเขต จึงมีผลทำให้การลงรายการทางบรรณานุกรมในฐานข้อมูลมีความหลากหลาย ซ้ำซ้อน และไม่เป็นมาตรฐานสากล เนื่องจากไม่มีคู่มือสำหรับการลงรายการ ขาดทักษะและขาดการประสานงานระหว่างผู้ปฏิบัติงาน เพื่อประโยชน์ในการควบคุมบรรณานุกรม และแลกเปลี่ยนข้อมูลเพื่อการใช้ทรัพยากรร่วมกันอย่างมีประสิทธิภาพทั้งวัสดุตีพิมพ์ และสื่อโสตทัศนวัสดุ สำนักหอสมุด มหาวิทยาลัยมหิดล จึงจัดทำ “โครงการจัดทำมาตรฐานการลงรายการทรัพยากรห้องสมุด มหาวิทยาลัยมหิดล” ขึ้น

เป้าหมาย

1. เพื่อให้รายการทางบรรณานุกรมในฐานข้อมูล สำนักหอสมุด มหาวิทยาลัยมหิดล ถูกต้องตามหลักเกณฑ์มาตรฐานสากล
2. เพื่อเป็นมาตรฐานการลงรายการทางบรรณานุกรมระบบเครือข่ายของมหาวิทยาลัย
3. เพื่อเอื้อประโยชน์ให้กับผู้ใช้บริการในการสืบค้นข้อมูลได้อย่างรวดเร็วและมีประสิทธิภาพ

3. โครงการการจัดทำมาตรฐานหัวเรื่องสำหรับห้องสมุดมหาวิทยาลัยมหิดล

สำนักหอสมุด มหาวิทยาลัยมหิดล มีห้องสมุดตั้งอยู่ในพื้นที่หลายวิทยาเขต จึงทำให้การกำหนดศัพท์สัมพันธ์หรือหัวเรื่องในฐานข้อมูลมีความหลากหลายและไม่เป็นมาตรฐานสากล เนื่องจากไม่มีคู่มือสำหรับกำหนดและขาดการประสานงานระหว่างผู้ปฏิบัติงาน และเพื่อประโยชน์ในการใช้ทรัพยากรร่วมกันอย่างมีประสิทธิภาพ ลดความซ้ำซ้อนในการทำงานอำนวยความสะดวกสำหรับผู้ปฏิบัติงานและผู้ใช้บริการ สำนักหอสมุด มหาวิทยาลัยมหิดล จึงจัดทำ “โครงการจัดทำมาตรฐานหัวเรื่องสำหรับห้องสมุดมหาวิทยาลัยมหิดล” ขึ้น

เป้าหมาย

1. เพื่อให้มีมาตรฐานการกำหนดหัวเรื่องสำหรับห้องสมุด มหาวิทยาลัยมหิดล
2. เพื่อใช้เป็นรายการควบคุมหัวเรื่องที่ถูกต้องในฐานข้อมูล
3. เพื่อใช้เป็นคู่มือสำหรับการจัดทำฐานข้อมูลอื่นๆ เช่น ฐานข้อมูลบรรณานุกรม ฐานข้อมูลงานวิจัย

การดำเนินงาน

1. สำนักรวบรวมข้อมูลของหัวเรื่องภาษาอังกฤษ
2. ตรวจสอบความถูกต้องกับมาตรฐานหัวเรื่องสากล ได้แก่ Library of Congress Subject Headings, US Medical Subject Heading และคู่มืออื่นๆ
3. ปรับปรุงแก้ไขหัวเรื่องในฐานข้อมูลให้ถูกต้องและสมบูรณ์

กลยุทธ์สร้างนวัตกรรมที่เอื้ออำนวยความสะดวกในการเข้าถึงสารสนเทศ

1. โครงการผลิตสื่อการเรียนการสอนระบบมัลติมีเดีย

สื่อการศึกษาในอดีต มักจะอยู่ในรูปแบบของสื่ออนาล็อก ซึ่งพบว่ามีข้อจำกัดทั้งในแง่ของการผลิตและการนำไปใช้ และไม่สามารถเผยแพร่ในลักษณะ Online ได้ งานบริการเทคโนโลยีทางการศึกษา สำนักหอสมุด มหาวิทยาลัยมหิดล ซึ่งมีภารกิจในด้านการสนับสนุนการเรียนการสอนของมหาวิทยาลัย ได้จัดวางรูปแบบ การให้บริการและเป็นศูนย์กลางการผลิตสื่อการศึกษาในรูปแบบต่าง ๆ ให้ทันสมัยและสอดคล้องกับความต้องการด้วยเทคโนโลยีสมัยใหม่เข้ามาสนับสนุน สำนักหอสมุด มหาวิทยาลัยมหิดล จึงจัดทำโครงการพัฒนาการผลิตสื่อการเรียนการสอนระบบมัลติมีเดียขึ้น

วัตถุประสงค์

1. เพื่อส่งเสริมและพัฒนาการเรียนรู้อของผู้เรียนโดยการเพิ่มศักยภาพในการเข้าถึงนวัตกรรมและเทคโนโลยีสมัยใหม่ได้อย่างมีประสิทธิภาพ สอดคล้องกับภารกิจในด้านการสนับสนุนการเรียนการสอนตาม หลักสูตรของมหาวิทยาลัย
2. เพื่อพัฒนาการผลิตสื่อการเรียนการสอนระบบมัลติมีเดีย ในรูปแบบที่ทันสมัยสะดวกต่อการจัดเก็บและการศึกษาค้นคว้าผ่านระบบเทคโนโลยีและการสื่อสารที่ทันสมัย สอดคล้องกับความต้องการของผู้ใช้บริการ
3. เพื่อเผยแพร่และประชาสัมพันธ์ เทคนิคกระบวนการการผลิตสื่อการเรียนการสอนระบบมัลติมีเดียให้กว้างขวางและแพร่หลายยิ่งขึ้น

เป้าหมาย

1. ดำเนินการผลิตสื่อวีดิทัศน์บันทึกการเรียนการสอนคำบรรยายรายวิชา ให้อยู่ในรูปแบบสื่อดิจิทัล (Digital media) เพื่อที่จะนำไปให้บริการทั้งการศึกษาด้วยตนเองผ่านเครื่องเล่นดีวีดี วีซีดีและการศึกษาผ่านเครือข่ายในลักษณะ Video Streaming และ Video on demand ได้
2. ดำเนินการผลิตสื่อมัลติมีเดียในรูปแบบต่างๆ เช่น Multimedia on Web บทเรียนคอมพิวเตอร์ช่วยสอน สื่อดิจิทัลภาพและเสียง สื่อเพื่อการนำเสนอให้กับอาจารย์ นักศึกษา และผู้มาขอใช้บริการทั้งหน่วยงานภายใน และภายนอกมหาวิทยาลัย

3. ดำเนินการแปลงสื่อที่มีอยู่ในรูปแบบของสื่ออนาล็อก จำนวนกว่า 3,000 รายการ ให้เป็นสื่อดิจิทัล เพื่อเพิ่มความสะดวกรวดเร็วทั้งด้านการจัดเก็บและการนำไปให้บริการ
4. ดำเนินการเผยแพร่และประชาสัมพันธ์การให้บริการของศูนย์ โดยการจัดการฝึกอบรมด้านการผลิตสื่อมัลติมีเดียประเภทต่าง ๆ ให้กับอาจารย์ นักศึกษา บุคลากรของมหาวิทยาลัย และผู้สนใจทั่วไป เพื่อให้สามารถใช้เป็นแนวทางในการผลิตสื่อการเรียนการสอนด้วยตนเอง อันเป็นการเพิ่มประสิทธิภาพการเรียนการสอนตามหลักสูตรของมหาวิทยาลัย

2. โครงการบริการหนังสือเดซี

การจัดการศึกษา สำหรับบุคคลซึ่งมีความบกพร่องทางร่างกาย จิตใจ สติปัญญา อารมณ์ สังคม การสื่อสารและการเรียนรู้ หรือมีร่างกายพิการ หรือทุพพลภาพ หรือบุคคลซึ่งไม่สามารถพึ่งตนเองได้ หรือไม่มีผู้ดูแล หรือด้อยโอกาส ต้องจัดให้บุคคลดังกล่าวมีสิทธิและโอกาสได้รับการศึกษา

การศึกษาสำหรับคนพิการ ให้จัดตั้งแต่แรกเกิดหรือพบความพิการโดยไม่เสียค่าใช้จ่ายและให้บุคคลดังกล่าวมีสิทธิได้รับสิ่งอำนวยความสะดวก สื่อ บริการ และความช่วยเหลืออื่นใดทางการศึกษาตามหลักเกณฑ์และวิธีการที่กำหนดในกฎกระทรวง นอกจากนี้ ON SYSTEM ขึ้นมาในการจัดเก็บข้อมูลแบบใหม่สำหรับคนพิการทางตาโดยใช้เทคโนโลยีดีวีดีจอแอลซีดีในการบันทึกเสียงและจัดเก็บไว้ในแผ่นซีดีรอม (CD-ROM) โดยปัจจุบันได้มีการพัฒนาระบบการบันทึกเสียงและการฟังเสียงจากเครื่องซีดีรอมชนิดพิเศษที่สามารถเล่นได้ทั้งระบบเดซีและแผ่นซีดีทั่วไป

สำนักหอสมุด มหาวิทยาลัยมหิดล ได้เห็นความสำคัญของการจัดให้บริการแก่คนพิการทางตาและเป็นการสร้างความเสมอภาคและโอกาสทางการเรียนรู้แก่คนพิการทางตาจึงได้จัดทำ "โครงการหนังสือระบบเดซี (DAISY)" เพื่อให้บริการโดยกำหนดเป็นภารกิจของสำนักหอสมุดในการให้บริการหนังสือระบบเดซีแก่บุคคลที่พิการทางตาเพื่อขยายโอกาสและสร้างความเสมอภาคทางการศึกษาแก่คนพิการตามเจตนารมณ์ของพระราชบัญญัติการศึกษาขึ้น

วัตถุประสงค์

1. เพื่อให้บริการหนังสือระบบเดซีสำหรับคนพิการทางตาและสายตาดำเนินการตามมาตรฐาน ระบบหอสมุด
2. เพื่อขยายโอกาสและสร้างความเสมอภาคทางการศึกษาแก่คนพิการทางตาและสายตาดำเนินการ

เป้าหมาย

1. ให้มีการบริการหนังสือระบบเดซี สำหรับคนพิการทางตาและสายตาดำเนินการตามมาตรฐานระบบหอสมุด
2. ให้บริการหนังสือระบบเดซี สำหรับคนพิการทางตาและสายตาดำเนินการตามมาตรฐานระบบหอสมุด

3. เผยแพร่ความรู้หนังสือระบบเดซีแก่บุคคลทั่วไปที่มาใช้บริการของสำนักหอสมุด
4. ส่งเสริมคนในชุมชนและท้องถิ่นที่พิการทางตาและสายตาดำมืดให้เกิดการเรียนรู้ตลอดชีวิตจากหนังสือระบบเดซี
5. คนพิการทางตาและสายตาดำมืดที่มาใช้บริการหนังสือระบบเดซีมีความพึงพอใจที่มาใช้บริการ

3. โครงการบริการวีดิทัศน์คำบรรยายรายวิชาพื้นฐานในระบบดิจิทัล

สำนักหอสมุด มหาวิทยาลัยมหิดล เป็นหน่วยงานหนึ่งที่มีภารกิจสำคัญในด้านการสนับสนุนการเรียนการสอนของมหาวิทยาลัย โดยทำหน้าที่เป็นศูนย์กลางการผลิตสื่อและบริการในรูปแบบต่าง ๆ สอดคล้องกับความต้องการด้วยการใช้เทคโนโลยีสมัยใหม่เข้ามาสนับสนุน ในปีการศึกษา 2544 ได้ขยายการให้บริการให้ครบทุกรายวิชาพื้นฐาน โดยทำการบันทึกวีดิทัศน์คำบรรยายรายวิชาพื้นฐาน ณ อาคารสำนักงานอธิการบดี (OP 1-2) เพิ่มขึ้น เพื่อให้สอดคล้องกับเทคโนโลยีในปัจจุบันและตอบสนองความต้องการของผู้ใช้บริการให้เกิดประสิทธิภาพสูงสุด สำนักหอสมุด จึงเห็นความสำคัญและความจำเป็นของการปรับเปลี่ยนการให้บริการวีดิทัศน์คำบรรยายรายวิชาพื้นฐานจากระบบอนาล็อกเป็นระบบดิจิทัล จึงจัดทำ “โครงการบริการวีดิทัศน์คำบรรยายรายวิชาพื้นฐานในระบบดิจิทัล” ขึ้น

วัตถุประสงค์

1. เพื่อดำเนินการผลิตสื่อวีดิทัศน์คำบรรยายรายวิชาพื้นฐานในระบบดิจิทัล โดยการบันทึกในรูปแบบสื่อที่ทันสมัย สะดวกต่อการจัดเก็บสำเนา และการศึกษาค้นคว้า
2. เพื่อให้ผู้เรียนสามารถใช้บริการศึกษาค้นคว้าได้ด้วยตนเอง และการเรียนผ่านเครือข่าย Intranet ผ่านระบบเทคโนโลยี
3. เพื่อส่งเสริมและพัฒนาการเรียนรู้อของผู้เรียน สอดคล้องกับภารกิจในด้านการสนับสนุนการเรียนการสอนตามหลักสูตรของมหาวิทยาลัย

เป้าหมาย / กิจกรรมที่จะดำเนินการ

1. สำนักหอสมุด ดำเนินการบันทึกวีดิทัศน์คำบรรยายรายวิชาพื้นฐานจากอาคารบรรยายรวม 1-2 และห้องบรรยาย OP 1- 2 สำนักงานอธิการบดี และปรับเปลี่ยนรูปแบบการให้บริการเป็นสื่อดิจิทัลทุกรายวิชาและทุกคาบ

4. โครงการ “มหิดลบุ๊คแพร์”

สำนักหอสมุด ส่งเสริมให้มหาวิทยาลัยมหิดล มีบรรยากาศการเรียนรู้ตลอดจนเปิดโอกาสให้นักศึกษา อาจารย์ บุคลากรของมหาวิทยาลัยและบุคคลทั่วไป มีโอกาสเลือกซื้อหนังสือ สื่อเทคโนโลยีทางการศึกษา ที่สนใจในราคาพิเศษ และให้คณาจารย์สามารถเสนอแนะการจัดซื้อหนังสือที่มีคุณภาพและตรงตามความต้องการใช้เข้าห้องสมุด ซึ่งจะเป็นประโยชน์ในการพัฒนาทรัพยากรของห้องสมุด และเป็นกิจกรรมที่สนับสนุนยุทธศาสตร์ของสำนักหอสมุดในการพัฒนาการบริการสารสนเทศเชิงรุกจึงจัดงาน “มหิดลบุ๊คแพร์” ขึ้น โดยฝ่ายพัฒนาทรัพยากร สำนักหอสมุด เป็นผู้รับผิดชอบ

การดำเนินงาน

1. กำหนดจัดงานปีละ 2 ครั้ง ในเดือนมิถุนายน และพฤศจิกายน
2. จัดกิจกรรมเสวนาวิชาการโดยนักคิดนักเขียน
3. จัดร้านจำหน่ายหนังสือ สื่อการศึกษาในราคาพิเศษ

กลยุทธ์การสร้างต้นแบบการให้บริการสารสนเทศ

1. โครงการพัฒนาสำนักหอสมุด มหาวิทยาลัยมหิดล เป็นศูนย์กลางการเรียนรู้ของมหาวิทยาลัย

ด้วยนโยบายรัฐบาลในด้านการศึกษากำหนดให้มีการพัฒนา “ห้องสมุดมีชีวิต” โดยยึดหลักของผู้เรียนเป็นศูนย์กลางด้วยหลักการเรียนรู้ด้วยตนเอง หลักการเรียนรู้ตลอดชีวิต เน้นความคิดสร้างสรรค์ และการสร้างนิสัยรักการอ่าน สำนักหอสมุด มหาวิทยาลัยมหิดล ได้ตระหนักถึงบทบาทและการมีส่วนร่วมในการส่งเสริมการเรียนรู้ของนักศึกษาในมหาวิทยาลัย และการให้บริการแก่ชุมชน จึงเริ่มดำเนินการ “โครงการพัฒนาสำนักหอสมุด มหาวิทยาลัยมหิดล เป็นศูนย์กลางการเรียนรู้ของมหาวิทยาลัยมหิดล” ขึ้น

วัตถุประสงค์

1. เพื่อการจัดการบริการห้องสมุดที่ทันสมัย สะดวก และสอดคล้องกับความต้องการของผู้ใช้
2. เพื่อการจัดห้องสมุดให้มีสิ่งแวดล้อมที่มีความสะดวกสบาย รมรื่น มีอุณหภูมิและแสงสว่างที่เหมาะสม เพื่อสร้างบรรยากาศส่งเสริมของการเรียนรู้แก่นักศึกษา และผู้เข้ามาใช้บริการ
3. การจัดหาสื่อการเรียนรู้และครุภัณฑ์ที่หลากหลาย เพื่อส่งเสริมการเรียนรู้และการพัฒนาความคิดสร้างสรรค์ของเยาวชน
4. การจัดกิจกรรมในรูปแบบต่าง ๆ เพื่อส่งเสริมการอ่านหนังสือและการเรียนรู้ของนักศึกษา บุคลากรของมหาวิทยาลัยและชุมชน

การดำเนินงาน

1. วางระบบการให้บริการด้วยเทคโนโลยีที่ทันสมัย
 - การใช้บริการในห้องสมุด มีอุปกรณ์อำนวยความสะดวก
 - พัฒนาการเข้าถึงสารสนเทศทันสมัยผ่านหน้า Website ที่ได้ปรับปรุงเนื้อหาและข้อมูลหลากหลาย สอดคล้องกับหลักสูตรและความต้องการของผู้ใช้ในยุคปัจจุบัน
2. จัดพื้นที่ภายในอาคารการจัดบริการห้องสมุดให้เหมาะสม ทันสมัย สะดวก และสอดคล้องกับกิจกรรม และความต้องการของผู้ใช้บริการ มีบรรยากาศของการเรียนรู้หลายรูปแบบ ได้แก่
 - การจัดพื้นที่ส่วนที่เงียบสงบสำหรับผู้ที่ต้องการการเรียนรู้อย่างมีสมาธิ
 - การจัดให้มีห้องสัมมนากลุ่มย่อย และ พื้นที่ที่สามารถใช้เสียงได้
 - การจัดพื้นที่สำหรับผู้ที่ต้องการใช้สื่อการเรียนรู้ทันสมัยในลักษณะออนไลน์ และมีมิติเดียว

- การจัดพื้นที่ทำงานของบุคลากรให้เป็นสัดส่วนแยกจากพื้นที่ส่วนบริการ
- จัดห้องสมุดให้มีสิ่งแวดล้อมที่มีความสะดวกสบาย ด้วยการจัดตกแต่งสถานที่ให้สวยงามและสร้างบรรยากาศในการส่งเสริมการอ่าน
 - จัดมุมนั่งสบาย ในแต่ละชั้นเพื่อเป็นมุมผ่อนคลายความตึงเครียด
 - จัดมุมสวยงามเพื่อเป็นที่พักสายตา
 - จัดมุมพักผ่อนฟังเพลง ระหว่างรอใช้บริการ
 - จัดมุมจำหน่ายอาหารและเครื่องดื่มบริเวณอาคารสำนักหอสมุด (Coffee Corner)
 - มีมุมจำหน่ายหนังสือเพื่อเสนอแนะเข้าห้องสมุดและจำหน่ายแก่ผู้ใช้ในราคาพิเศษ
 - จัดบริการสื่อการเรียนรู้ที่หลากหลาย ส่งเสริมการเรียนรู้ และพัฒนาความคิดสร้างสรรค์ของเยาวชน
 - จัดหาสื่อการเรียนรู้ในรูปแบบที่ทันสมัย เช่น CD คำบรรยายรายวิชา CD ส่งเสริมความรู้ด้านภาษา
 - จัดหาสื่อภาพยนตร์ทั้งประเภทสารคดีและบันเทิง เพื่อสร้างความสนุกสนานแก่เยาวชน และสมาชิกหอสมุด
 - จัดหาสื่อดนตรี เพื่อส่งเสริมให้เยาวชนมีจิตใจอ่อนโยน และรักวัฒนธรรมไทย
 - มุมหนังสือ Pocket Book ที่ทันสมัย หลากหลายสาระ เพื่อส่งเสริมการอ่าน
 - จัดกิจกรรมรูปแบบต่าง ๆ เพื่อส่งเสริมการอ่านและการเรียนรู้ของนักศึกษา เช่น กิจกรรมประกวดเรียงความ กิจกรรม “มหิดลบุคแฟร์”

เป้าหมาย

สำนักหอสมุด มุ่งพัฒนาเป็น “ศูนย์กลางการเรียนรู้ของมหาวิทยาลัยมหิดล” ที่สมบูรณ์ทั้งในด้านอาคารสถานที่ และการเข้าถึงความรู้ออนไลน์ที่อำนวยความสะดวกแก่บุคลากรของมหาวิทยาลัยและชุมชน ด้วยคุณภาพ และความหลากหลายของทรัพยากรการเรียนรู้ที่ทันสมัยทุกรูปแบบ

* Affordable * Accessible * Convenient

กลยุทธ์การจัดการความรู้สู่ชุมชน

1. โครงการการฝึกอบรมและบริการวิชาการ

วัตถุประสงค์

เพื่อฝึกอบรมและบริการวิชาการแก่บุคลากรของสำนักหอสมุดและบุคลากรของมหาวิทยาลัย รวมทั้งบุคคลภายนอกในชุมชนและสังคมเพื่อเพิ่มพูนความรู้และประสบการณ์

2. โครงการเทิดพระเกียรติพระบาทสมเด็จพระเจ้าอยู่หัว เนื่องในโอกาสการจัดงานฉลองสิริราชสมบัติครบ 60 ปี

ในวโรกาสที่ในปี พ.ศ 2549 เป็นปีมหามงคลที่พระบาท สมเด็จพระเจ้าอยู่หัวภูมิพลอดุลยเดช ทรงครองสิริราชสมบัติครบ 60 ปี และปี พ.ศ 2550 เป็นปีที่ทรงเจริญพระชนมพรรษา 80 พรรษา สำนักหอสมุด จึงได้จัดทำโครงการเพื่อให้ความรู้แก่ชุมชนมหาวิทยาลัยได้ตระหนักถึงพระเกียรติคุณของพระองค์ท่าน เป็นแหล่งความรู้เกี่ยวกับพระเกียรติคุณของพระบาทสมเด็จพระเจ้าอยู่หัวฯ ที่สมบูรณ์ ครบถ้วน รวมทั้งกิจกรรมบำเพ็ญประโยชน์ของบุคลากร

ผลงานที่จัดทำแล้วเสร็จปี 2549

- รวบรวมบรรณานุกรมเกี่ยวกับพระบาทสมเด็จพระเจ้าอยู่หัวฯ
- จัดนิทรรศการเพื่อเทิดพระเกียรติและเผยแพร่พระเกียรติคุณของพระบาทสมเด็จพระเจ้าอยู่หัวฯ
- จัดกิจกรรมให้บุคลากรบำเพ็ญประโยชน์ในการรักษาความสะอาดและความเป็นระเบียบเรียบร้อยของสถานที่ทำงาน

แผนงานในอนาคต

- จัดกิจกรรมการบรรยายและเสวนาวิชาการเพื่อเทิดพระเกียรติพระบาทสมเด็จพระเจ้าอยู่หัวฯ
- จัดนิทรรศการเพื่อเทิดพระเกียรติและเผยแพร่พระเกียรติคุณของพระบาทสมเด็จพระเจ้าอยู่หัวฯ
- จัดมุมหนังสือเกี่ยวกับพระบาทสมเด็จพระเจ้าอยู่หัวฯ
- จัดกิจกรรมให้บุคลากรบำเพ็ญประโยชน์ในชุมชนศาลายา

กลยุทธ์การพัฒนากระบวนการบริหารงานเชิงยุทธ์

1. โครงการพัฒนาคุณภาพสำนักหอสมุด

สำนักหอสมุด ใช้ระบบประกันคุณภาพตามระบบคุณภาพของมหาวิทยาลัยมหิดล (MUQD) โดยมีการทำกิจกรรม 5ส. เป็นกิจกรรมพื้นฐานใช้ในการปรับปรุงประสิทธิภาพการทำงาน และเป็นระบบเสริมในการประกันคุณภาพการปฏิบัติงาน ควบคู่ไปกับการจัดทำระบบประกันคุณภาพห้องสมุด มีการดำเนินการพัฒนาอย่างต่อเนื่อง เพื่อให้ได้มาตรฐานเทียบเคียงกับระบบมาตรฐานสากล

วัตถุประสงค์

1. เพื่อพัฒนาระบบคุณภาพของสำนักหอสมุด ให้สอดคล้องกับระบบคุณภาพของมหาวิทยาลัยมหิดล
2. เพื่อพัฒนาระบบพื้นฐานคุณภาพรองรับหรือเป็นรากฐานของการพัฒนาคุณภาพสำนักหอสมุด รวมถึงพัฒนาสภาพแวดล้อมของสถานที่ทำงานด้วย
3. เพื่อจัดทำระบบประกันคุณภาพห้องสมุดของมหาวิทยาลัยมหิดล ให้เข้ากับเกณฑ์มาตรฐานสากล

การดำเนินงาน

1. จัดทำคู่มือประเมินตนเอง ตามระบบคุณภาพของมหาวิทยาลัยมหิดล
2. จัดกิจกรรม 5ส. ในทุกฝ่ายงานของสำนักหอสมุด เพื่อใช้เป็นกิจกรรมพื้นฐานในการปรับปรุงประสิทธิภาพการทำงาน โดยมีการตรวจพื้นที่ 5ส. ทุก 2 เดือน มีการประกวดพื้นที่กิจกรรม 5ส. ทำกิจกรรม Big Cleaning Day ทำแผนฉุกเฉินป้องกันอัคคีภัย และซ้อมหนีไฟ เป็นประจำทุกปี
3. จัดทำระบบประกันคุณภาพห้องสมุด โดยมีดัชนีชี้วัดงานด้านต่าง ๆ ของห้องสมุด เทียบเท่าหรือสอดคล้องกับเกณฑ์มาตรฐานสากลของระบบห้องสมุด

เป้าหมาย

สำนักหอสมุด มีระบบพัฒนาคุณภาพหน่วยงานตามระบบคุณภาพของมหาวิทยาลัยมหิดล และมีระบบประกันคุณภาพห้องสมุดสอดคล้องตามมาตรฐานสากลของระบบห้องสมุด

2. โครงการสัมมนาเชิงปฏิบัติการ เรื่องการพัฒนารูปแบบกระบวนการทำงานที่มีประสิทธิภาพดีเยี่ยม (Best Practice)

วัตถุประสงค์ เพื่อพัฒนารูปแบบกระบวนการปฏิบัติงานของสำนักหอสมุดให้เป็นระบบและมีประสิทธิภาพดีเยี่ยม

กลยุทธ์การปรับเปลี่ยนกระบวนการทัศน์และค่านิยมของบุคลากร

1. โครงการสร้างจิตสำนึกและวัฒนธรรมองค์กรใฝ่สะอาด

วัตถุประสงค์ เพื่อสร้างจิตสำนึก “ราชการใฝ่สะอาด” และเสริมสร้างจริยธรรมป้องกันการทุจริตประพฤติมิชอบแก่บุคลากรทุกระดับชั้น

เหตุการณ์สำคัญในรอบปี

20ปี สำนักหอสมุด

สำนักหอสมุด มหาวิทยาลัยมหิดล ได้จัดงาน 20 ปี สำนักหอสมุด ในวันที่ 25 และ 26 พฤษภาคม 2549 ณ สำนักหอสมุด ศาลายา

มีการบรรยายและเสวนาวิชาการ เพื่อเฉลิมพระเกียรติพระบาทสมเด็จพระเจ้าอยู่หัวฯ ทรงครองสิริราชสมบัติ ครบ 60 ปี





กิจกรรมเนื่องในวโรกาสที่พระบาทสมเด็จพระเจ้าอยู่หัว ทรงครองสิริราชสมบัติ ครบ 60 ปี

30 มีนาคม 2549 สำนักหอสมุด จัดกิจกรรม
เดินเทิดพระเกียรติ, จุดเทียนชัยถวายพระพร, บุคลากร
สำนักหอสมุด นำเชิญประโยชน์ทำความสะอาดพื้นที่
ทางเดินโดยรอบอาคารสำนักหอสมุด



กิจกรรมศูนย์ประสานงานสารนิเทศสาขาแพทยศาสตร์ ในระบบสารนิเทศแห่งชาติ

24 กุมภาพันธ์ 2549 สำนักหอสมุด
มหาวิทยาลัยมหิดล ในฐานะหน่วยงานทำหน้าที่เป็น
ศูนย์ประสานงานสารนิเทศ สาขาแพทยศาสตร์
จัดประชุมอนุกรรมการศูนย์ฯ เพื่อดำเนินกิจกรรมความร่วมมือ
ระหว่างห้องสมุดทางการแพทย์ และสาธารณสุขที่สำคัญ




จัดบรรยายทางวิชาการเรื่อง Digital Library System
โดย Dr.Maruf Hasan จากมหาวิทยาลัยชินวัตร

ตรวจเยี่ยมประกันคุณภาพ สำนักหอสมุด

เมื่อวันที่ 29 กันยายน 2549 ศาสตราจารย์เกียรติคุณ ดร.วิจิตร ศรีสุพรรณ เป็นประธานคณะกรรมการรับรองมาตรฐานและประเมินคุณภาพการศึกษา (สมศ.) ตรวจเยี่ยมประกันคุณภาพ สำนักหอสมุด มหาวิทยาลัยมหิดล



การบรรยายทางวิชาการจดหมายเหตุมหาวิทยาลัย

เมื่อวันที่ 26 มกราคม 2549 สำนักหอสมุดจัดบรรยายทางวิชาการ เรื่อง การสร้างและฟื้นฟูความเชื่อมั่นของมหาวิทยาลัย ต่อระบบงานจดหมายเหตุมหาวิทยาลัย หอประชุมอเนกประสงค์ สถาบันวิจัยภาษาและวัฒนธรรม เพื่อพัฒนาชนบท ศาลายา





การศึกษาดูงานห้องสมุดต่างประเทศ



เมื่อวันที่ 30 พฤศจิกายน - 2 ธันวาคม 2549 บุคลากรสำนักหอสมุด และจากห้องสมุดคณะ/สถาบันวิทยาลัย จำนวน 12 คน ไปศึกษาดูงานห้องสมุดที่ประเทศสิงคโปร์

การบรรยายและสาธิตการใช้ฐานข้อมูลอิเล็กทรอนิกส์ในงาน E-databases@Mahidol



เมื่อวันที่ 28 - 31 สิงหาคม 2549 สำนักหอสมุด จัดงาน E-databases 2006 @ Mahidol แก่อาจารย์ นักศึกษา นักวิจัย และบุคลากร ผู้สนใจทั่วไป ของมหาวิทยาลัยมหิดล ณ สำนักหอสมุด มหาวิทยาลัยมหิดล