



รายงานประจำปี ๒๕๕๕-๒๕๕๖

หอสมุดและคลังความรู้มหาวิทยาลัยมหิดล

คำนำ

รายงานประจำปีขององค์การนับเป็นการเผยแพร่ผลการดำเนินงานขององค์การประเภทหนึ่ง รายงานประจำปี ๒๕๕๕-๒๕๕๖ ของหอสมุดและคลังความรู้มหาวิทยาลัยมหิดล นี้เป็นการเสนอผลการดำเนินงานตามภารกิจหลักของหอสมุดฯ ได้แก่ การสนับสนุนการศึกษา การเรียนการสอน และการวิจัยของมหาวิทยาลัย เพื่อมุ่งสู่มหาวิทยาลัยชั้นนำระดับสากล โดยจัดหาและบริหารจัดการ ตลอดจนเผยแพร่ทรัพยากรความรู้ที่สอดคล้องกับหลักสูตร การศึกษาและการสอน การวิจัย ด้วยเทคโนโลยีทันสมัย เป็นแหล่งเรียนรู้ที่อุดมด้วยทรัพยากรสารสนเทศที่มีคุณภาพ เพื่อบริการประชาคมมหาวิทยาลัยได้โดยไม่จำกัดเวลาและสถานที่

นอกจากนี้รายงานประจำปีนี้ยังเป็นประโยชน์ในการอ้างอิงในด้านบริหารจัดการและการดำเนินงานของหอสมุดฯ และฝ่ายงานต่าง ๆ ตลอดจนห้องสมุดที่อยู่ในการกำกับดูแลของหอสมุดฯ อีกประการหนึ่งด้วย

ดิฉันขอขอบคุณบุคลากรทุกหน่วยงานที่ได้ร่วมแรงร่วมใจกันปฏิบัติงานด้วยดีตลอดมา จนมีผลงานปรากฏอย่างต่อเนื่อง และขอขอบคุณคณะทำงานจัดทำรายงานประจำปี ตลอดจนห้องสมุดคณะในความร่วมมือให้ข้อมูลที่เป็นประโยชน์ต่อการจัดทำรายงานประจำปีนี้จนสำเร็จลุล่วงไปด้วยดี



(นางสาวฉวีวรรณ สวัสดิ์)

ผู้อำนวยการ

หอสมุดและคลังความรู้มหาวิทยาลัยมหิดล

สารบัญ

	หน้า
คำนำ	
ปณิธาน วิสัยทัศน์ พันธกิจ วัตถุประสงค์	1
ประวัติความเป็นมา	1
ผลงานดีเด่นในรอบปี	4
โครงสร้างและการบริหารงาน	11
คณะผู้บริหาร	14
แผนยุทธศาสตร์	17
ตัวชี้วัดองค์กร	18
อาคารสถานที่และครุภัณฑ์	19
สถานที่ตั้งห้องสมุด/เวลาทำการ	22
งบประมาณ	25
ทรัพยากรบุคคล และการพัฒนาบุคลากร	26
กิจกรรมการพัฒนาบุคลากร	28
การพัฒนาและจัดระบบทรัพยากรสารสนเทศ	43
คลังทรัพยากรสารสนเทศเพื่อให้บริการ	49
การบริการวิชาการ	51
บริการวิชาการแก่ชุมชน	54
ความร่วมมือทางวิชาการในประเทศและต่างประเทศ	63
ภาพกิจกรรม	65

สารบัญตาราง

ตารางที่		หน้า
1	การใช้พื้นที่ และ ครุภัณฑ์คอมพิวเตอร์	20
2	ครุภัณฑ์โสตทัศนูปกรณ์	20
3	งบประมาณรายจ่ายจำแนกตามแหล่งเงิน	25
4	จำนวนบุคลากรจำแนกตามประเภท	27
5	จำนวนบุคลากรจำแนกตามวุฒิการศึกษา	27
6	การจัดซื้อทรัพยากรสารสนเทศ	44
7	การจัดซื้อหนังสือและสื่อโสตทัศนวัสดุ จำแนกตามห้องสมุด	44
8	การบอกรับวารสารฉบับพิมพ์ต่างประเทศ	45
9	ฐานข้อมูลอิเล็กทรอนิกส์ที่บอกรับ (เงินรายได้มหาวิทยาลัย) และ ค่าใช้จ่ายต่อบทความ	46
10	ทรัพยากรสารสนเทศที่ได้จากการอภิพันธนาการ จำแนกตามห้องสมุด	48
11	จำนวนหนังสือที่ให้บริการ จำแนกตามสาขาวิชา	49
12	จำนวนหนังสืออิเล็กทรอนิกส์ ที่ให้บริการจำแนกตามสาขาวิชา	49
13	จำนวนวารสารต่างประเทศ (ฉบับพิมพ์) ที่ให้บริการ จำแนกตามสาขาวิชา	49
14	จำนวนวารสารอิเล็กทรอนิกส์ที่ให้บริการ จำแนกตามสาขาวิชา	50
15	จำนวนฐานข้อมูลอิเล็กทรอนิกส์ ที่ให้บริการจำแนกตามสาขาวิชา	50
16	สถิติการบริการสารสนเทศ ปีงบประมาณ 2555-2556	53

สารบัญแผนภูมิ

แผนภูมิที่		หน้า
1	โครงสร้างการบริหารงานหอสมุดและคลังความรู้มหาวิทยาลัยมหิดล	17

ปณิธาน (Determination)

ศูนย์สารสนเทศทันสมัย

บริการจับใจ

ใส่ใจผู้รับ

ประทับใจด้วยรอยยิ้ม

วิสัยทัศน์ (Vision)

เป็นคลังปัญญาแห่งการเรียนรู้เพื่อขับเคลื่อนสู่การเป็นมหาวิทยาลัยระดับโลก

พันธกิจ (Mission)

สร้างคลังความรู้และยกระดับคุณภาพบริการสารสนเทศทุกรูปแบบเพื่อความเป็นเลิศ
ด้านการศึกษาและวิจัยของมหาวิทยาลัย

ประวัติความเป็นมา

ห้องสมุดมหาวิทยาลัยมหิดล มีประวัติพัฒนาการเช่นเดียวกับพัฒนาการของมหาวิทยาลัย กล่าวคือมีฐานเดิมจากแผนกห้องสมุด สำนักงานเลขานุการ กรมมหาวิทยาลัยแพทยศาสตร์ ตามหลักฐานปรากฏว่า มี “ห้องอ่านหนังสือ” ของโรงพยาบาล ต่อมาในปี พ.ศ. 2468 จึงได้ตั้งเป็น “ห้องสมุดคณะแพทยศาสตร์” ในปี พ.ศ. 2499 ตามกฤษฎีกาการจัดวางระเบียบราชการของกรมมหาวิทยาลัยแพทยศาสตร์ ห้องสมุดมีฐานะเป็น “แผนกห้องสมุด” ในสังกัดสำนักงานเลขานุการ กรมมหาวิทยาลัยแพทยศาสตร์ ซึ่งขณะนั้นทำหน้าที่เป็นทั้งห้องสมุดมหาวิทยาลัยและห้องสมุดคณะแพทยศาสตร์ศิริราชพยาบาลด้วย เมื่อแผนกห้องสมุดได้รับการยกฐานะเป็น “กองห้องสมุด” ตามประกาศในราชกิจจานุเบกษา ลงวันที่ 4 สิงหาคม พ.ศ.2520 โดยมีฐานที่ตั้งอยู่ที่หอสมุดศิริราชและในเวลาต่อมา กองห้องสมุดได้รับการสถาปนาเป็น “สำนักหอสมุด” ตามประกาศในราชกิจจานุเบกษา เล่มที่ 103 ตอนที่ 140 วันที่ 8 สิงหาคม พ.ศ. 2529 มีฐานะเทียบเท่าคณะ โดยรวมห้องสมุดคณะ/สถาบัน ต่าง ๆ ในมหาวิทยาลัยเข้าไว้ด้วยกัน กำหนดให้มีรูปแบบการดำเนินงานเป็นมาตรฐานเดียวกัน ลดการจัดตั้งห้องสมุดใหม่และมุ่งเน้นการใช้ทรัพยากรห้องสมุดร่วมกันอย่างเกิดประโยชน์สูงสุด ในเวลาต่อมาได้ย้ายสำนักงานผู้อำนวยการ สำนักหอสมุด จากอาคารหอสมุดศิริราชไปที่อาคารหอสมุดศาลายาตามนโยบายของมหาวิทยาลัย

การจัดตั้งสำนักหอสมุดมีวัตถุประสงค์ ดังนี้

- เพื่อให้บริการทางวิชาการแก่นักศึกษา อาจารย์ และบุคลากรของมหาวิทยาลัย เป็นศูนย์กลางการจัดหา จัดเก็บ เผยแพร่ และบริการทรัพยากรห้องสมุด ตลอดจนวัสดุสารนิเทศที่ทันสมัยให้มีปริมาณและคุณภาพ ในการส่งเสริมการเรียนการสอนและการวิจัยของมหาวิทยาลัยมหิดล
- เพื่อส่งเสริมให้นักศึกษา อาจารย์ ตลอดจนบุคลากรของมหาวิทยาลัยได้ศึกษาหาความรู้ ค้นคว้าด้วยตนเองได้อย่างกว้างขวางมากขึ้น จัดหลักสูตรการใช้ห้องสมุดแก่นักศึกษา ตลอดจนการแนะนำและจัดสัมมนาฝึกอบรมวิธีการสืบค้นสารสนเทศที่ทันสมัยแก่ผู้ใช้อย่างสม่ำเสมอ

- เพื่อพัฒนาและปรับปรุงสารสนเทศของมหาวิทยาลัยให้มีประสิทธิภาพ รวบรวมผลงานและสิ่งพิมพ์ทุกประเภทที่หน่วยงานและมหาวิทยาลัยผลิต รวมทั้งประวัติและจดหมายเหตุที่เกี่ยวข้องกับมหาวิทยาลัยมหิดล
- เพื่อร่วมมือกับสถาบันอื่นทั้งในประเทศและต่างประเทศในการแลกเปลี่ยนข่าวสารข้อมูลทางวิชาการ
- เพื่อประสานงานกับระบบสารสนเทศวิชาการแห่งชาติส่งเสริมให้หน่วยงานมหาวิทยาลัยมหิดลและหน่วยงานราชการตลอดจนประชาชนทั่วไปสามารถใช้ทรัพยากรสารสนเทศร่วมกันเพื่อประโยชน์ส่วนรวมในการพัฒนาประเทศ

(จากเอกสารประกอบการประชุมคณะกรรมการนโยบายสำนักหอสมุด วันที่ 9 มกราคม 2532)

ต่อมาในปี พ.ศ. 2538 สำนักหอสมุดได้รับงบประมาณเพื่อขยายพื้นที่สำนักหอสมุด โดยสร้างอาคารแฝดติดกับอาคารเดิมในลักษณะสมดุลง และสร้างอาคารใหม่ตั้งอยู่ด้านหน้าทางทิศตะวันออก ขนานกับอาคารแฝดอีกหนึ่งหลัง

ตั้งแต่ปี พ.ศ.2539 สำนักหอสมุด ได้ปรับเปลี่ยนระบบการดำเนินงานห้องสมุดใหม่ เป็นระบบห้องสมุดอัตโนมัติ (Automated Library) โดยได้รับอนุมัติงบประมาณดำเนินงานจากโครงการพัฒนาห้องสมุดมหาวิทยาลัยส่วนกลาง ระยะที่ 1 (ปี พ.ศ.2538 - 2540) โดยมีมติของคณะรัฐมนตรี มีวัตถุประสงค์เพื่อพัฒนาระบบการดำเนินงานห้องสมุดมหาวิทยาลัยของรัฐทุกแห่ง ให้เป็นระบบอัตโนมัติ สามารถเชื่อมโยงกันเป็นข่ายงานได้ทั่วประเทศ สำนักหอสมุด มหาวิทยาลัยมหิดล จึงมีความพร้อมในการให้บริการสารสนเทศแก่นักศึกษาและบุคลากรของมหาวิทยาลัยด้วยระบบอัตโนมัติที่ทันสมัย อำนวยความสะดวกและรวดเร็วให้แก่ผู้ใช้ห้องสมุดในการสืบค้นทรัพยากรห้องสมุดที่มีอยู่ในฐานข้อมูลทรัพยากรสารสนเทศของสำนักหอสมุด (MULINET) ได้จากเครื่องคอมพิวเตอร์ที่ติดตั้งในสำนักหอสมุด ตาลายา จากห้องสมุดคณะ/สถาบันต่าง ๆ ภายในมหาวิทยาลัยมหิดล หรือ สืบค้นจากเครื่องคอมพิวเตอร์ที่สำนักงานหรือเครื่องส่วนตัวของผู้ใช้มายังฐานข้อมูลของสำนักหอสมุด ในรูปแบบออนไลน์ ผ่านระบบสื่อสารอินเทอร์เน็ต รวมถึงการอำนวยความสะดวกในการยืมคืนทรัพยากร ห้องสมุดได้อย่างสะดวก รวดเร็ว ด้วยระบบ Barcode ทั้งภายในห้องสมุดและการยืมคืนหนังสือระหว่างห้องสมุดในสังกัด สำนักหอสมุด มหาวิทยาลัยมหิดล

ปี พ.ศ. 2546-2549 ได้มีการปรับระบบการบริหารห้องสมุดในสังกัดสำนักหอสมุด โดยมีห้องสมุดคณะทั้งหมด 4 แห่ง ได้แก่ ห้องสมุดคณะวิทยาศาสตร์ ห้องสมุดคณะพยาบาลศาสตร์ ห้องสมุดคณะแพทยศาสตร์โรงพยาบาลรามาธิบดี และห้องสมุดคณะแพทยศาสตร์ศิริราชพยาบาล ได้ขอแยกการดำเนินงานไปสังกัดคณะในด้านการบริหารงบประมาณและบุคลากร แต่ยังเชื่อมโยงสัมพันธ์กันในการดำเนินงานเทคนิคและให้บริการห้องสมุดด้วยระบบห้องสมุดอัตโนมัติเดียวกัน รวมทั้งการให้บริการเครือข่ายเทคโนโลยีสารสนเทศตามนโยบายมหาวิทยาลัยที่มุ่งเน้นให้ใช้ทรัพยากรร่วมกัน จึงทำให้การบริหารงานของสำนักหอสมุดขณะนั้นมีรูปแบบทั้งระบบรวมและกระจาย การบริหาร (Centralized & Decentralized Administration)

ในด้านการบริการสารสนเทศ สำนักหอสมุดมีภารกิจหลักในการให้บริการวิชาการเพื่อสนับสนุนการเรียนการสอนและการค้นคว้าวิจัยของ นักศึกษา อาจารย์ และบุคลากรตามหลักสูตรและนโยบายของมหาวิทยาลัย โดยการนำเทคโนโลยีสารสนเทศเข้ามาช่วยในการเชื่อมโยงการบริการห้องสมุดต่าง ๆ ในมหาวิทยาลัยเข้าด้วยกัน โดยกำหนดนโยบายการพัฒนาทรัพยากรห้องสมุดให้มีทรัพยากรสารสนเทศที่หลากหลายรูปแบบทั้งฉบับพิมพ์และอิเล็กทรอนิกส์ที่ครอบคลุมทุกสาขาวิชา/หลักสูตรที่เปิดสอนในมหาวิทยาลัย สามารถให้บริการสารสนเทศแบบบูรณาการแก่ผู้ใช้ภายในมหาวิทยาลัย และยังเป็นแหล่งวิชาการแก่ผู้ใช้ภายนอกทั้งระดับชาติและนานาชาติ มีความพร้อมในด้านทรัพยากรสารสนเทศในสาขาวิทยาศาสตร์การแพทย์ จึงได้รับการแต่งตั้งให้เป็น “ศูนย์ประสานงานสารสนเทศสาขาแพทยศาสตร์ในข่ายงานระบบสารสนเทศแห่งชาติ”

ในปี พ.ศ. 2550 มหาวิทยาลัยมหิดลได้ปรับระบบการบริหารงานเป็นมหาวิทยาลัยในกำกับของ รัฐ ตามประกาศในราชกิจจานุเบกษา วันที่ 20 พฤษภาคม พ.ศ. 2552 สภามหาวิทยาลัยมหิดล ได้มีประกาศการปรับส่วนงานของมหาวิทยาลัยมหิดล “สำนักหอสมุด” ได้ปรับเปลี่ยนชื่อเป็น “หอสมุดและคลังความรู้มหาวิทยาลัยมหิดล” มีฐานะเป็นส่วนงานหนึ่งในระดับคณะ ซึ่งนับเป็นก้าวสำคัญอีกครั้งหนึ่งพร้อม ๆ กับการปรับพันธกิจของห้องสมุดมหาวิทยาลัยในยุคข้อมูลข่าวสารและสังคมฐานความรู้

ปัจจุบันหอสมุดและคลังความรู้มหาวิทยาลัยมหิดล ตั้งอยู่ ณ อาคารหอสมุดกลาง มหาวิทยาลัยมหิดลวิทยาเขตศาลายา มีห้องสมุดในสังกัด 10 แห่ง ได้แก่

1. หอสมุดกลาง
2. ห้องสมุดคณะเทคนิคการแพทย์
3. ห้องสมุดคณะเภสัชศาสตร์
4. ห้องสมุดคณะสิ่งแวดล้อมและทรัพยากรศาสตร์
5. ห้องสมุดวิทยาเขตราชวิถี
6. ห้องสมุดวิทยาลัยราชสุดา
7. ห้องสมุดสถาบันพัฒนาสุขภาพอาเซียน
8. ห้องสมุดสถาบันโภชนาการ
9. ห้องสมุดสถาบันวิจัยประชากรและสังคม
10. ห้องสมุดสถาบันวิจัยภาษาและวัฒนธรรมเอเชีย

และยังมีห้องสมุดในสังกัดคณะ สถาบัน และวิทยาลัยต่าง ๆ ที่ร่วมใช้ระบบห้องสมุดอัตโนมัติ ในด้านงานเทคนิคและบริการยืม-คืนระหว่างห้องสมุดอีกจำนวน 14 แห่ง เช่น ห้องสมุดสตางค์ มงคลสุข (คณะวิทยาศาสตร์) ห้องสมุดคณะพยาบาลศาสตร์ ห้องสมุดคณะแพทยศาสตร์ทั้ง 2 แห่ง ห้องสมุดจิ๋ว บางซื่อ (วิทยาลัยดุริยางคศิลป์) ห้องสมุดคณะกายภาพบำบัด และห้องสมุดคณะสัตวแพทย์ เป็นต้น

ในด้านกายภาพ หอสมุดกลางมีพื้นที่ทั้งหมด 14,301 ตารางเมตร ให้บริการที่นั่งอ่านจำนวน 1,338 ที่นั่ง และมีที่นั่งอ่านในห้องสมุดคณะ/สถาบันต่างๆ 10 คณะในสังกัดหอสมุดฯ จำนวน 966 ที่นั่ง มีการให้บริการยืม-คืนหนังสือระหว่างห้องสมุด และผู้ใช้สามารถสืบค้นทรัพยากรอิเล็กทรอนิกส์ได้เท่าเทียมกันบนเว็บไซต์ของหอสมุดมหาวิทยาลัยมหิดล (<http://www.li.mahidol.ac.th>)

ผลงานเด่นในรอบปี 2555 - 2556

หอสมุดและคลังความรู้ มีผลการดำเนินงานเด่นในรอบปี 2555 ได้แก่

1. โครงการเทียบเคียงสมรรถนะ การบริการฐานข้อมูลอิเล็กทรอนิกส์ (Group Benchmarking) กลุ่มสำนักหอสมุดมหาวิทยาลัย 3 สถาบัน สนับสนุนยุทธศาสตร์ มหาวิทยาลัยด้านสร้างความเป็นเลิศในการบริการสุขภาพและบริการวิชาการ (Healthcare and Services Excellence)

หอสมุดและคลังความรู้มหาวิทยาลัยมหิดล เข้าร่วมกับสำนักหอสมุดมหาวิทยาลัยเชียงใหม่ และสำนักทรัพยากรการเรียนรู้คุณหญิงหลง อรรถกระวีสุนทร มหาวิทยาลัยสงขลานครินทร์ จัดทำโครงการ Group Benchmarking กลุ่มสำนักหอสมุดมหาวิทยาลัย 3 สถาบัน โดยมีวัตถุประสงค์เพื่อให้บุคลากรของหอสมุดฯ มีความเข้าใจในหลักการเทียบเคียงสมรรถนะ (Benchmarking) มีโอกาสได้แลกเปลี่ยนเรียนรู้บทเรียนการดำเนินงานซึ่งกันและกัน รวมทั้งพัฒนาระบบการเพื่อให้ได้แนวปฏิบัติที่ดี (Best Practice) และสร้างเครือข่ายการเรียนรู้ตามแนวทางของ Benchmarking Network ในการเทียบเคียงสมรรถนะดังกล่าว จะมีทีมวิทยากรจากสถาบันเพิ่มผลผลิตแห่งชาติเป็นที่ปรึกษาโครงการ ระยะเวลาดำเนินการโครงการตั้งแต่วันที่ 3 มีนาคม 2554 – 21 กุมภาพันธ์ 2555 ขั้นตอนและวิธีการดำเนินงาน ประกอบด้วย การเตรียมการก่อนเทียบเคียงสมรรถนะ การอบรมให้ความรู้หลักการเทียบเคียงสมรรถนะ โดยอบรมทางไกลผ่านระบบ VDO Conference กำหนดกระบวนการทำงาน (Work Process) ที่จะนำมาเทียบเคียงสมรรถนะ การทำ Site Visit องค์กรที่มีแนวปฏิบัติที่ดี จัดทำรายงานแนวปฏิบัติที่ดีจากการทำ Site Visit วิเคราะห์และสรุป Best Practice และ Enablers จัดทำแผนปฏิบัติการปรับปรุงกระบวนการทำงาน (Action Plan) การจัดทำตัวชี้วัดเพื่อใช้ในการเทียบเคียงสมรรถนะรายกระบวนการ จำนวน 2 ตัวชี้วัดคือ ร้อยละของค่าใช้จ่ายของการเข้าใช้ฐานข้อมูลต่อครั้งที่ลดลง และ ร้อยละจำนวนครั้งของการใช้ฐานข้อมูลอิเล็กทรอนิกส์ที่เพิ่มขึ้น จัดทำฐานข้อมูลแนวปฏิบัติที่ดี และการสร้างเครือข่ายการเรียนรู้ตามแนวทางของ Benchmarking Network

ผลจากการจัดทำโครงการการเทียบเคียงสมรรถนะ กลุ่มสำนักหอสมุดมหาวิทยาลัย ทำให้หอสมุดฯ ได้แนวปฏิบัติที่ดี (Best Practice) ที่นำมาปรับปรุงแก้ไขคุณภาพการทำงานของห้องสมุด รวมทั้งทำให้บุคลากรที่เข้าร่วมโครงการ ได้รับความรู้ความเข้าใจในหลักการเทียบเคียงสมรรถนะ เกิดทักษะและประสบการณ์ สามารถวิเคราะห์และปรับปรุงกระบวนการทำงาน ตลอดจนการแลกเปลี่ยนเรียนรู้การดำเนินงานซึ่งกันและกัน เพื่อประโยชน์ในการพัฒนาระบบการดำเนินงาน โดยเฉพาะอย่างยิ่งด้านการส่งเสริมการใช้ฐานข้อมูลอิเล็กทรอนิกส์ให้มีการใช้อย่างคุ้มค่าและเกิดประโยชน์สูงสุดต่อประชาคมของมหาวิทยาลัย ทั้งนี้โครงการการเทียบเคียงสมรรถนะกลุ่มสำนักหอสมุดมหาวิทยาลัย สามารถใช้เป็นต้นแบบในการจัดทำการเทียบเคียงสมรรถนะของ

ห้องสมุดสถาบันอุดมศึกษาของประเทศไทย เพื่อนำไปสู่ความร่วมมือระหว่างกลุ่มห้องสมุดในการพัฒนาองค์กรต่อไป

หอสมุดและคลังความรู้มหาวิทยาลัยมหิดล ได้จัดทำตารางผลการดำเนินงานตามตัวชี้วัด ซึ่งได้จากรายชื่อฐานข้อมูลที่ห้องสมุดฯ บอกรับตรงกันในปีงบประมาณ 2554 และ 2555 จำนวน 2 ตัวชี้วัด คือ

1. ร้อยละของค่าใช้จ่ายในการใช้ฐานข้อมูลต่อครั้งที่ลดลง ซึ่งได้จาก การหาค่าใช้จ่ายต่อครั้งของการใช้ฐานข้อมูล ในปีงบประมาณ 2554 และ 2555 และหาร้อยละที่ลดลงของค่าใช้จ่ายในการสืบค้น/ดาวน์โหลดฐานข้อมูลต่อครั้งเมื่อเทียบกับปีที่ผ่านมา

2. ร้อยละจำนวนครั้งของการใช้ฐานข้อมูลอิเล็กทรอนิกส์ที่เพิ่มขึ้น ซึ่งได้จาก การเปรียบเทียบจำนวนครั้งของการใช้ฐานข้อมูลในปีงบประมาณ 2554 และ 2555 และการหาร้อยละจำนวนครั้งของการใช้ฐานข้อมูลอิเล็กทรอนิกส์ที่เพิ่มขึ้น

หอสมุดและคลังความรู้มหาวิทยาลัยมหิดล ได้จัดทำตารางผลการดำเนินงานตามตัวชี้วัดเปรียบเทียบ ค่าใช้จ่ายต่อครั้งของการใช้ฐานข้อมูล และสถิติการใช้งาน ในปีงบประมาณ 2554 และ 2555 พบว่า ลดลง ดังนี้

ที่	ชื่อฐานข้อมูล	Cost per use		สถิติการใช้งาน	
		2554	2555	2554	2555
1	Annual Reviews	0.09	0.13	53,651	42,151
2	BMJ Journals & Best Practice	0.28	0.28	53,832	58,599
3	CINAHL Databases with Full Text	0.07	0.00	132,398	201,451
4	Cochrane Library	0.03	0.03	48,793	59,413
5	Journals@Ovid	0.80	0.78	153,525	165,807
6	Nature Medicals Journals	0.15	0.17	206,005	153,993
7	Nature Online				
8	SciFinder on web	1.58	0.66	50,270	123,713
9	Scopus	0.07	0.06	479,184	527,478
10	Wiley InterScience (Blackwell Synergy)	0.01	0.09	378,269	331,670

หอสมุดและคลังความรู้มหาวิทยาลัยมหิดล ได้นำแนวทางและผลการดำเนินงานที่ได้จากกระบวนการ Group Benchmarking มาจัดทำแผนการดำเนินการกระบวนการที่เกี่ยวข้อง อาทิ แผนการส่งเสริมการใช้ฐานข้อมูลอิเล็กทรอนิกส์ให้มีการใช้อย่างคุ้มค่าและเกิดประโยชน์สูงสุดต่อประชาคมของมหาวิทยาลัย รวมทั้งใช้เป็นต้นแบบในการจัดทำการศึกษาเปรียบเทียบเพียงสมรรถนะของห้องสมุดสถาบันอุดมศึกษาของประเทศไทย เพื่อนำไปสู่ความร่วมมือระหว่างกลุ่มห้องสมุดในการพัฒนาองค์กรร่วมกันต่อไป

2. โครงการพัฒนาฐานข้อมูลงานวิจัยและผลงานวิชาการของบุคลากรมหาวิทยาลัยมหิดล (MahidolIR) สนับสนุนยุทธศาสตร์มหาวิทยาลัย ด้านสร้างความเป็นเลิศในการวิจัย (Research Excellence)

ทอสมุดและคลังความรู้มหาวิทยาลัยมหิดล ได้พัฒนาฐานข้อมูลงานวิจัยและผลงานวิชาการของบุคลากรมหาวิทยาลัยมหิดล (MahidolIR) เพื่อจัดเก็บผลงานวิชาการของบุคลากร จำแนกตามส่วนงาน และประเภทของผลงาน ในปีงบประมาณ 2555 ได้จัดทำคู่มือการลงรายการเมตาเดตาตามมาตรฐาน Dublin Core สำหรับฐานข้อมูลงานวิจัยและผลงานวิชาการของบุคลากรมหาวิทยาลัยมหิดล (Mahidol-IR) ซึ่งเป็นผลงานร่วมกันในนามคณะทำงานพัฒนาฐานข้อมูลงานวิจัยและผลงานวิชาการของบุคลากรมหาวิทยาลัยมหิดล โดยร่วมกันกำหนดหลักเกณฑ์การลงรายการ จัดทำคู่มือการลงรายการออนไลน์ พร้อมทั้งจัดการฝึกอบรมเชิงปฏิบัติการการลงรายการสำหรับผู้ปฏิบัติงานในโครงการทั้งหมด

ผลการดำเนินงาน

1. มีฐานข้อมูลรองรับผลงานวิชาการของบุคลากรมหาวิทยาลัยมหิดล จำแนกตามประเภทสาขาวิชา และ ส่วนงาน
2. มีคู่มือการปฏิบัติงานออนไลน์ 1 เล่ม เรื่อง “คู่มือการลงรายการฐานข้อมูล Mahidol-IR ด้วยเมตาเดตา”
3. มีข้อมูลเมตาเดตาของเอกสารดิจิทัลในฐานข้อมูลงานวิจัยและผลงานวิชาการของบุคลากรมหาวิทยาลัยมหิดลตามมาตรฐานสากล
4. มีจำนวนผลงานวิจัยและเอกสารดิจิทัลในฐานข้อมูลฯ เพิ่มขึ้น

แผนงานอนาคต

1. จัดอบรมเชิงปฏิบัติการเพื่อทบทวนการลงรายการเมตาเดตาปีละ 1 ครั้ง (ประมาณเดือนเมษายน 2556)
2. จำนวนระเบียบและเอกสารดิจิทัลมีจำนวนเพิ่มมากขึ้นไม่น้อยกว่า 1,000 ระเบียบต่อปี
3. จัดโครงการประชาสัมพันธ์ฐานข้อมูลงานวิจัยและผลงานวิชาการของบุคลากรมหาวิทยาลัย มหิดลไปตามคณะ/สถาบันต่าง ๆ และเชิญชวนอาจารย์ นักวิจัย บุคลากรนำข้อมูลผลงานวิชาการเข้าฐานข้อมูลได้ด้วยตนเอง ประมาณเดือนสิงหาคม-กันยายน 2556 หรือ นำเสนอในงาน MU Research Expo ครั้งต่อไป

3. โครงการรณรงค์การอ่านสร้างการเรียนรู้สู่ชุมชน และ กิจกรรมการบริการวิชาการ เพื่อสังคม สนับสนุนยุทธศาสตร์มหาวิทยาลัย ด้าน ความรับผิดชอบต่อสังคม (Social Responsibility)

จัดทำโครงการรณรงค์การอ่านสร้างการเรียนรู้สู่ชุมชน ซึ่งดำเนินงานกิจกรรม ต่าง ๆ ดังนี้

1. กิจกรรมส่งเสริมการอ่าน ได้แก่
 - แนะนำหนังสือผ่านช่องทาง Facebook ของโครงการรณรงค์การอ่านฯ จัดงานมหิดล บั๊คแฟร์ ปีละ 2 ครั้ง

- จัดกิจกรรมประกวดสุดยอดนักอ่าน
- จัดกิจกรรมร่วมกับห้องสมุดอำเภอพุทธมณฑล
- จัดสถานที่และมุมหนังสือภายในห้องสมุดและหอพักนักศึกษา
- จัดวางหนังสือ วารสาร บริเวณจุดจอดรถของมหาวิทยาลัย และบนรถบริการ รับ-ส่งบุคลากร
- มอบหนังสือให้แก่โรงเรียน ชุมชนต่าง ๆ

2. กิจกรรมสร้างการเรียนรู้โดย สรุปเนื้อหาจากหนังสือเพื่อเป็นการแนะนำเนื้อหาหนังสือที่น่าสนใจ มีการปฏิสัมพันธ์กับผู้อ่านใน หัวข้อต่าง ๆ เกี่ยวกับหนังสือ และเพื่อเป็นช่องทางในการส่งเสริมให้ผู้อ่าน ได้รู้จักคุณค่าของหนังสือ อีกทั้งยังเป็นการกระตุ้นให้สมาชิกสนใจมาหยิบหนังสือต่าง ๆ ที่แนะนำมากรวมทั้งส่งเสริมการอ่านสำหรับนักศึกษา และบุคลากรของมหาวิทยาลัยมหิดล ให้ใช้เวลาว่างให้เป็นประโยชน์ และได้ตระหนักถึงความสำคัญของความรู้ซึ่งเป็นพื้นฐานของการปลูกปัญญา ดังปณิธานของมหาวิทยาลัยที่จะพัฒนาบัณฑิต และบุคลากร ให้ทำประโยชน์ต่อสังคม และประเทศชาติ สืบไป

3. ให้คำปรึกษาเรื่องการจัดระบบห้องสมุด สำหรับห้องสมุดชุมชน เป็นต้น

ผลการดำเนินงาน

1. กิจกรรมส่งเสริมการอ่าน

- แนะนำหนังสือบน Website , Facebook ทุกเดือน
- จัดประกวดสุดยอดนักอ่าน 1 ครั้ง
- อาสาสมัครอ่านหนังสือให้คนตาบอด 1 ครั้ง
- จัดกิจกรรมส่งเสริมการอ่านในงานมหิดลบูตแคมป์ 2 ครั้ง
- จัดห้องอ่านหนังสือสำหรับเด็กในช่วงปิดภาคฤดูร้อน 1 ครั้ง

2. จัดกิจกรรมร่วมกับกองกิจการนักศึกษา

- ประสานงานในการจัดมุมรักการอ่านในหอพัก หมุนเวียนหนังสือเพื่อให้บริการ

3. ขยายกิจกรรมสู่ชุมชนรอบมหาวิทยาลัย

- บริจาคหนังสือให้แก่ห้องสมุดประชาชนพุทธมณฑล 3 ครั้ง
- ส่งข้อมูลนิทรรศการวิชาการด้านวิทยาศาสตร์เพื่อเผยแพร่ 9 ครั้ง
- จัดหมวดหมู่หนังสือให้กับห้องสมุดมูลนิธิพุทธสมุนไพรรักษาแผ่นดินไทย ณ วัดป่าตาดวิเวก อำเภอไชยพิสัย จังหวัดบึงกาฬ โดยมีวัตถุประสงค์ให้ห้องสมุดเป็นแหล่งเรียนรู้ของชุมชนอย่างยั่งยืนในด้านสมุนไพรและพระพุทธศาสนา พร้อมทั้งจัดทำเครื่องมือสืบค้นอย่างง่ายได้แก่ บัตรรายการ ที่ผู้ดูแลห้องสมุดสามารถลงข้อมูลได้ด้วยตนเอง รวมถึงการสาธิตและจัดทำคู่มือการปฏิบัติงานเพื่อเตรียมเล่มออกบริการ เช่น การลงทะเบียน การพิมพ์/เขียนแผ่นสันหนังสือ การจัดเรียงหนังสือชั้น

หอสมุดและคลังความรู้ฯ มีผลการดำเนินงานเด่นในรอบปี 2556 โดยดำเนินงานตามกลยุทธ์สนองพันธกิจส่วนงานและมหาวิทยาลัย ดังนี้

กลยุทธ์ 1 พัฒนาทรัพยากรสารสนเทศที่มีคุณภาพและทันสมัย

ผลการดำเนินงาน

- เชื่อมโยงระบบเครือข่ายทรัพยากรห้องสมุดกับระบบเครือข่ายห้องสมุดนานาชาติ (OCLC – Online Computer Library Center) เพื่อการใช้ทรัพยากรร่วมกับห้องสมุดสากลทั่วโลก รองรับการสืบค้นทรัพยากรทุกประเภท โดยสืบค้นเพียงครั้งเดียว (Single Search)
- จัดทำเว็บไซต์แสดงค่า Journal Impact Factor เรียงตามชื่อวารสาร และกลุ่มสาขาวิชา ซึ่งเป็นต้นแบบข้อมูล สำหรับห้องสมุดต่างๆ นำข้อมูลไปจัดระบบให้สนองความต้องการของกลุ่มผู้ใช้เฉพาะด้าน
- สนับสนุนการตีพิมพ์บทความลงในวารสารต่างประเทศประเภท Open Access เช่น Biomed Central , PLOS ทั้งนี้หอสมุดฯ เป็นสมาชิกประเภท Supporter Member แห่งเดียวในประเทศไทย
- ร่วมมือกับกองบริหารงานวิจัย สำนักพิมพ์ Springer และ Edanz จัดทำโครงการอบรมเชิงปฏิบัติการ “2013 Southeast Asia Author Workshop” ให้ความรู้ในการเขียนบทความที่ดี มีผู้เข้าร่วมอบรม 185 คน

กลยุทธ์ที่ 2 พัฒนาระบบการให้บริการสารสนเทศเชิงรุก

ผลการดำเนินงาน

- โครงการสอนทักษะการรู้สารสนเทศ (Information Literacy Skill) ร่วมกับภาควิชาภาษาไทย คณะศิลปศาสตร์ มหาวิทยาลัยมหิดล ดำเนินการจัดทำสื่อมัลติมีเดียแนะนำทักษะการรู้สารสนเทศ และ Quick Test เพื่อให้ นักศึกษาชั้นปีที่ 1 รู้จักแหล่งข้อมูลและสารสนเทศ วิธีการค้นหา การประเมิน และการนำสารสนเทศไปใช้ได้เหมาะสม และมีประสิทธิภาพ ในรายวิชา ศศทท 100
- จัดกิจกรรมส่งเสริมเพื่อตระหนักฐานจริยธรรม เพื่อป้องกันการตัดลอกผลงานวิชาการผ่านโปรแกรม Turnitin ให้กับนักศึกษา อาจารย์ บุคลากร โดยทั้งได้รับเชิญเป็นวิทยากร และจัดทำแผนเข้าไปอบรมให้กับคณะ/สถาบัน เป็นจำนวน 14 คณะ คิดเป็นผู้ผ่านการอบรม 1,118 คน
- จัดทำ Focus Group สืบหาความต้องการผู้ใช้ห้องสมุด แต่ละแห่ง อาทิ ห้องสมุดคณะเภสัชศาสตร์ห้องสมุดวิทยาเขตราชวิถี ทำให้มีการปรับปรุงการให้บริการตามต้องการได้ในบางรายการ

กลยุทธ์ที่ 3 บูรณาการความร่วมมือเครือข่าย

ผลการดำเนินงาน

เครือข่ายต่างประเทศ

- ร่วมมือกับห้องสมุดองค์การอนามัยโลก (WHO World Health Organization) และ SEAMIC (Southeast Asean Medical International Centers) ในการให้บริการบทความฉบับเต็มที่ไม่มีในห้องสมุด และรับบริจาคหนังสือและเอกสารจากองค์การอนามัยโลก

- เป็นศูนย์กลางรวบรวมและบริหารจัดการระบบฐานข้อมูลบรรณานุกรมวารสารทางการแพทย์ (IMSEAR -Index Medicus for South East Asia Region) ซึ่งเป็นความร่วมมือระหว่างสมาชิกหน่วยงาน Health Literature, Library and Information Services (HELLIS) ข้อมูลประกอบด้วย บทความวารสารทางการแพทย์ที่ตีพิมพ์ในวารสารของประเทศสมาชิกเครือข่าย WHO/SEARO กว่า 150,000 รายการ
- เป็นศูนย์ฝึกอบรมและศึกษาดูงานวิชาชีพด้านสารสนเทศให้กับบรรณารักษ์ชาวต่างประเทศ อาทิ Myanmar , Phutan , Cambodia ของสมาชิกเครือข่าย WHO/SEARO

เครือข่ายในประเทศ

- ร่วมมือกับเครือข่าย ThaiLIS (Thai Library Integrated System) เพื่อพัฒนาและแลกเปลี่ยนแหล่งทรัพยากรสารสนเทศ ในรูปแบบบรรณานุกรม โดยจัดทำโครงการสหบรรณานุกรมห้องสมุดสถาบันอุดมศึกษา (Union Catalog) มีสถาบันอุดมศึกษาเข้าร่วม 77 แห่ง จำนวนทรัพยากรกว่า 3,000,000 ระเบียบ
- จัดทำโครงการพัฒนาระบบจัดเก็บเอกสารฉบับเต็มในรูปแบบอิเล็กทรอนิกส์ (Digital Collection) ร่วมกับสำนักงานคณะกรรมการการอุดมศึกษา (สกอ.) มีข้อมูลวิทยานิพนธ์อิเล็กทรอนิกส์ กว่า 9,877 รายการ มากกว่าเป้าหมายที่กำหนด (ค่าเป้าหมาย = 8,300)

กลยุทธ์ที่ 4 พัฒนาระบบคลังความรู้เพื่อสนับสนุนการเป็นคลังปัญญาแห่งการเรียนรู้

ผลการดำเนินงาน

- ประสานงานกับชุมชนโดยรอบหอสมุดฯ วิทยาเขตศาลายา พญาไท จัดกิจกรรมปันความรู้สู่ชุมชน
- จัดกิจกรรมบรรยายวิชาการ สร้างเสริมองค์ความรู้ที่เกี่ยวข้องกับวิชาชีพและทั่วไป
- จัดกิจกรรมบรรยายวิชาการ/ฝึกอบรม อาทิ
 - บรรยาย เรื่อง “Academic Libraries and Librarians in India: Issues and Trends” โดย Dr. E. Rama Reddy RRRLF Research Fellow, Dept. of Culture, Govt. of India & University Librarian (Retd)
 - บรรยาย เรื่อง “ Internationalization of Academic Libraries and Librarians: Goals and Strategies” โดย Prof. Dr. Ismail Abdullahi , North Carolina Central University School of Library and Information Sciences Durham , NC - USA
 - จัดกิจกรรมแบ่งปันองค์ความรู้จากงานวิจัย/วิทยานิพนธ์เกี่ยวกับ หอสมุดและคลังความรู้มหาวิทยาลัยมหิดล และห้องสมุดสถาบันอุดมศึกษาอื่น ๆ
- สร้างเครือข่ายความร่วมมือเพื่อเสริมสร้างความรู้สู่ชุมชน อาทิ ร่วมกับเครือข่ายชมรมพุทธศาสตร์4 สถาบัน คือ ชมรมพุทธศาสตร์ มหาวิทยาลัยมหิดล จุฬาลงกรณ์มหาวิทยาลัย ชมรมพุทธธรรมมรณฐาน มหาวิทยาลัยราชภัฏบ้านสมเด็จเจ้าพระยา ชมรมพระพุทธรูปศาสนา มหาวิทยาลัยเทคโนโลยีมหานคร และมูลนิธิบ้านอารีย์ เพื่อปรับปรุงห้องสมุด

กลยุทธ์ที่ 5 เสริมสร้างภาพลักษณ์ที่ดีให้กับองค์กร

ผลการดำเนินงาน

- จัดทำโครงการปรับปรุงกายภาพและภูมิทัศน์หอสมุดและคลังความรู้มหาวิทยาลัยมหิดล
- สนับสนุนให้บุคลากรเข้าร่วมโครงการห้องสมุดใส่ใจสิ่งแวดล้อม
 - ประกาศนโยบายประหยัดพลังงาน 4 มิติ คือ ไฟฟ้า น้ำ น้ำมัน และกระดาษ
 - รณรงค์ให้บุคลากรมีส่วนร่วมในการอนุรักษ์พลังงาน
 - ร่วมทำกิจกรรมหลังคาสีเขียว

ปีงบประมาณ	ปริมาณการใช้ น้ำประปา (ลบ.ม.)	ปริมาณการใช้ ไฟฟ้า (KWh)	ปริมาณการใช้ น้ำมัน (ลิตร)	ปริมาณการใช้ กระดาษ (รีม)
2554	6,854	1,380,420	4,157	895
2555	8,225	1,550,789	3,091	658
2556	3,938	1,586,116	3,816	563

กลยุทธ์ที่ 6 พัฒนาระบบการบริหารเชิงกลยุทธ์

ผลการดำเนินงาน

- บุคลากรมีส่วนร่วมในการปรับวิสัยทัศน์ พันธกิจ และ ยุทธศาสตร์
- จัดทำแผนงบประมาณตามพันธกิจ โดยจัดลำดับความสำคัญ
- ติดตามประเมินผลการดำเนินงานรายเดือน
- วิเคราะห์ผลและปรับปรุงกระบวนการดำเนินงานให้เป็นไปตามแผน
- ส่งเสริมการบริหารแบบมีส่วนร่วมจากบุคลากรทุกฝ่าย/งาน ห้องสมุดบริหารงานแบบโปร่งใส ด้วยกระบวนการสรรหาบุคลากรระดับหัวหน้างาน/ฝ่าย
- ใช้ระบบเทคโนโลยีมาช่วยในการประเมินสมรรถนะของบุคลากร (Competency)
- มีการดำเนินการบริหารความเสี่ยงครบทั้ง 4 ด้าน
- วิเคราะห์แนวโน้มของทรัพยากรสารสนเทศ จากการศึกษาความคุ้มค่าในการใช้และแนวโน้มของสถานการณ์ในต่างประเทศ

กลยุทธ์ที่ 7 พัฒนาทรัพยากรบุคคลเพื่อสร้างคุณค่าให้องค์กร

ผลการดำเนินงาน

- สนับสนุนบุคลากรระดับวิชาชีพ และ บริหารทั่วไป ให้ได้เข้ารับการฝึกอบรม สัมมนา หรือดูงาน อย่างน้อยคนละ 1 ครั้งต่อปี

- สนับสนุนให้บุคลากรพัฒนางานประจำสู่งานวิจัย โดยส่งบุคลากรเข้าร่วมโครงการฝึกอบรม R2R ของมหาวิทยาลัย เป็นจำนวนทั้งสิ้น 15 คน
- เริ่มโครงการเตรียมระบบพี่เลี้ยงมุ่งพัฒนาบุคลากรเพื่อคุณภาพงานและความก้าวหน้าในสายวิชาชีพ
- จัดทำโครงการ “ความรู้สร้างสุข (Happy with knowledge)” โดยมีวัตถุประสงค์เพื่อส่งเสริมการสร้างสุขในที่ทำงาน และเพิ่มคะแนนเฉลี่ย (Happiness) ให้สอดคล้องตามข้อตกลงการปฏิบัติงาน กิจกรรมสร้างสุขในที่ทำงาน ได้แก่
 - กิจกรรม Happy ดีดี Happy วันจันทร์ จัดทุกวันจันทร์ สัปดาห์สุดท้ายของเดือน
 - กิจกรรม Format จิต Delete อารมณ์ จัดทุกวันพุธ สัปดาห์แรกของเดือน
 - กิจกรรม พัฒนาทักษะศิลปะ จัดทุกวันพฤหัสบดี สัปดาห์ที่ 3 ของเดือน

โครงสร้างและการบริหารงาน

หอสมุดและคลังความรู้มหาวิทยาลัยมหิดล ดำเนินงานตามข้อบังคับของมหาวิทยาลัยมหิดล ว่าด้วยการบริหารงานหอสมุดและคลังความรู้มหาวิทยาลัยมหิดล พ.ศ. 2552 ซึ่งกำหนดให้มีคณะกรรมการ 2 คณะ คือ

1. คณะกรรมการนโยบาย

มีหน้าที่กำหนดนโยบายและแนวทางในการพัฒนาหอสมุดและคลังความรู้มหาวิทยาลัยมหิดล ให้สอดคล้องกับตามนโยบายของมหาวิทยาลัย ประกอบด้วยอธิการบดีหรือรองอธิการบดีที่อธิการบดีมอบหมาย เป็นประธาน ผู้อำนวยการหอสมุดและคลังความรู้มหาวิทยาลัยมหิดลเป็นกรรมการและเลขานุการ รองผู้อำนวยการโดยคำแนะนำของผู้อำนวยการเป็นกรรมการและผู้ช่วยเลขานุการ

คณะกรรมการนโยบายของหอสมุดฯ

1. อธิการบดี	ศาสตราจารย์รัชตะ รัชตะนาวิน
2. กรรมการผู้ทรงคุณวุฒิ	นางสาวนพพร เรืองสกุล
3. กรรมการผู้ทรงคุณวุฒิ	ศาสตราจารย์ชุตินา สัจจามันท์
4. กรรมการผู้ทรงคุณวุฒิ	นายदनัย จันทร์เจ้าฉาย
5. คณบดีคณะแพทยศาสตร์ศิริราชพยาบาล	ศาสตราจารย์คลินิกอุดม ดชินทร
6. คณบดีคณะแพทยศาสตร์ร.พ.รามธิบดี	ศาสตราจารย์วินิต พัวประดิษฐ์
7. คณบดีคณะวิทยาศาสตร์	ศาสตราจารย์ศกรณ์ มงคลสุข
8. คณบดีคณะพยาบาลศาสตร์	รองศาสตราจารย์ฟองคำ ดิลกสกุลชัย
9. คณบดีคณะเทคนิคการแพทย์	ศาสตราจารย์วีระพงษ์ ปรัชญาสิทธิกุล

10. คณะบดีคณะเทคโนโลยีสารสนเทศและการสื่อสาร	รองศาสตราจารย์เจริญศรี มีตรกานนท์
11. คณะบดีคณะวิศวกรรมศาสตร์	อาจารย์วรวินัย อิศรางกูร ณ อยุธยา
12. คณะบดีคณะสังคมศาสตร์และมนุษยศาสตร์	รองศาสตราจารย์วิริยา ชินวรรณโณ
13. คณะบดีคณะสิ่งแวดล้อมและทรัพยากรศาสตร์	รองศาสตราจารย์กัมปนาท กักติกุล
14. คณะบดีบัณฑิตวิทยาลัย	ศาสตราจารย์บรรจง มไหสวริยะ
15. ผู้แทนสภาคณาจารย์	
16. ผู้อำนวยการหอสมุดและคลังความรู้ฯ	นางสาวฉวีวรรณ สวัสดิ์
17. รองผู้อำนวยการหอสมุดและคลังความรู้ฯ	นางสาวฉวีวรรณ สุวรรณรัฐ

2. คณะกรรมการประจำ

มีหน้าที่วางแผนกลยุทธ์และแผนปฏิบัติการให้สอดคล้องกับนโยบายหอสมุดฯ และนโยบายของมหาวิทยาลัย ประกอบด้วย ผู้อำนวยการหอสมุดและคลังความรู้มหาวิทยาลัยมหิดล เป็นประธาน รองผู้อำนวยการ หัวหน้ากลุ่มงาน หัวหน้าห้องสมุดในสังกัดหอสมุด หัวหน้าห้องสมุดที่สังกัดส่วนงานภายในมหาวิทยาลัย และคณะกรรมการอาจพิจารณาบุคลากรจาก กลุ่มงานต่าง ๆ จำนวน 3 คน เป็นกรรมการ คณะกรรมการประจำแต่งตั้งผู้เห็นสมควรเป็นกรรมการและเลขานุการ

คณะกรรมการประจำหอสมุดและคลังความรู้มหาวิทยาลัยมหิดล

1. ผู้อำนวยการหอสมุดและคลังความรู้มหาวิทยาลัยมหิดล ประธาน
2. รองผู้อำนวยการ
3. รองผู้อำนวยการฝ่ายนโยบายและสารสนเทศ
4. หัวหน้าฝ่ายเทคนิคห้องสมุด
5. หัวหน้าฝ่ายเทคโนโลยีสารสนเทศห้องสมุด และเทคโนโลยีการศึกษา
6. หัวหน้าฝ่ายจดหมายเหตุและพิพิธภัณฑ์
7. หัวหน้าฝ่ายคลังความรู้
8. หัวหน้างานเทคโนโลยีสารสนเทศ
9. หัวหน้างานพัฒนาทรัพยากรสารสนเทศ
10. หัวหน้างานวิเคราะห์ทรัพยากรสารสนเทศ
11. หัวหน้างานเทคโนโลยีทางการศึกษา
12. หัวหน้าหอสมุดกลาง
13. หัวหน้าห้องสมุดวิทยาเขตราชวิถี

คณะผู้บริหารหอสมุดและคลังความรู้ ปี 2555-2556



นางสาวฉวีวรรณ สวัสดิ์
ผู้อำนวยการ



นางสาวฉวีวรรณ สุวรรณรัฐ
รองผู้อำนวยการ



นางสาวพรจิตต์ หมีงาม
รองผู้อำนวยการ
ฝ่ายนโยบายและสารสนเทศ



นางสาวเพ็ญพิมล ดงมนต์
ผู้ช่วยผู้อำนวยการ
ฝ่ายพัฒนาและส่งเสริมงานบริการ



นางอัจฉณา สุริวรรณ
ผู้ช่วยผู้อำนวยการ
ฝ่ายพัฒนาและส่งเสริมงานเทคนิค



นางสาวเอมอร พิทยาน
ผู้ช่วยผู้อำนวยการ
ฝ่ายเสริมสร้างคุณภาพบุคลากร



นางสาววัฒนา นามเมือง นายกฤษฎา แก้วผุดผ่อง

หัวหน้าฝ่าย

เทคนิคห้องสมุด



หัวหน้าฝ่าย

เทคโนโลยีสารสนเทศห้องสมุด



นางกึ่งแก้ว อ่วมศรี

หัวหน้าฝ่าย

จดหมายเหตุและพิพิธภัณฑ์



นางสาวลักขณา บำรุงชูเกียรติ

หัวหน้าฝ่าย

คลังความรู้

และเทคโนโลยีการศึกษา



นางสาวอุษณีย์ เพ็งเที่ยง

หัวหน้างาน

พัฒนาทรัพยากรวารสาร



นายโกมล ดงมันกตเวที

หัวหน้างาน

บริหารจดหมายเหตุ



นางพรรณทิพา โรจนกร

หัวหน้างาน

พัฒนาทรัพยากรสารสนเทศ



นางสาวศศิธร วงศ์โพธิสาร

หัวหน้างาน

เทคโนโลยีสารสนเทศ



นางกาญจน์ศิริ พูนทอง

หัวหน้างาน

วิเคราะห์ทรัพยากรสารสนเทศ



นายธนภัทร ลีพุด

รักษาการหัวหน้างาน

เทคโนโลยีทางการศึกษา



นางจิตาภา สัจจโสภณ

เลขาธิการทอสมุดฯ



นางอัจฉราพร อัสเวตน์

หัวหน้างานคลังและพัสดุ

ทอสมุดและคลังความรู้ มีการปรับโครงสร้างการบริหารงาน ตามประกาศมหาวิทยาลัยมหิดล เรื่อง การแบ่งหน่วยงานภายในส่วนงานของมหาวิทยาลัย พ.ศ. 2553 เมื่อวันที่ 1 พฤศจิกายน 2553 ประกอบด้วย

(1) สำนักงานผู้อำนวยการ

(1.1) งานบริหารและธุรการ

(1.2) งานคลังและพัสดุ

(2) สำนักงานพัฒนาศูนย์สารสนเทศและเทคโนโลยีห้องสมุด

(2.1) ฝ่ายเทคนิคห้องสมุด

(2.1.1) งานพัฒนาศูนย์สารสนเทศ

(2.1.2) งานพัฒนาศูนย์วารสาร

(2.1.3) งานวิเคราะห์ทรัพยากรสารสนเทศ

(2.2) ฝ่ายเทคโนโลยีสารสนเทศห้องสมุดและเทคโนโลยีการศึกษา

(2.2.1) งานเทคโนโลยีสารสนเทศห้องสมุด

(2.2.2) งานเทคโนโลยีการศึกษา

(2.3) ฝ่ายจดหมายเหตุและพิพิธภัณฑ์

(2.3.1) งานบริหารจดหมายเหตุ

(2.3.2) งานพิพิธภัณฑ์และนิทรรศการ

(2.4) ฝ่ายคลังความรู้

(2.4.1) งานการจัดการความรู้

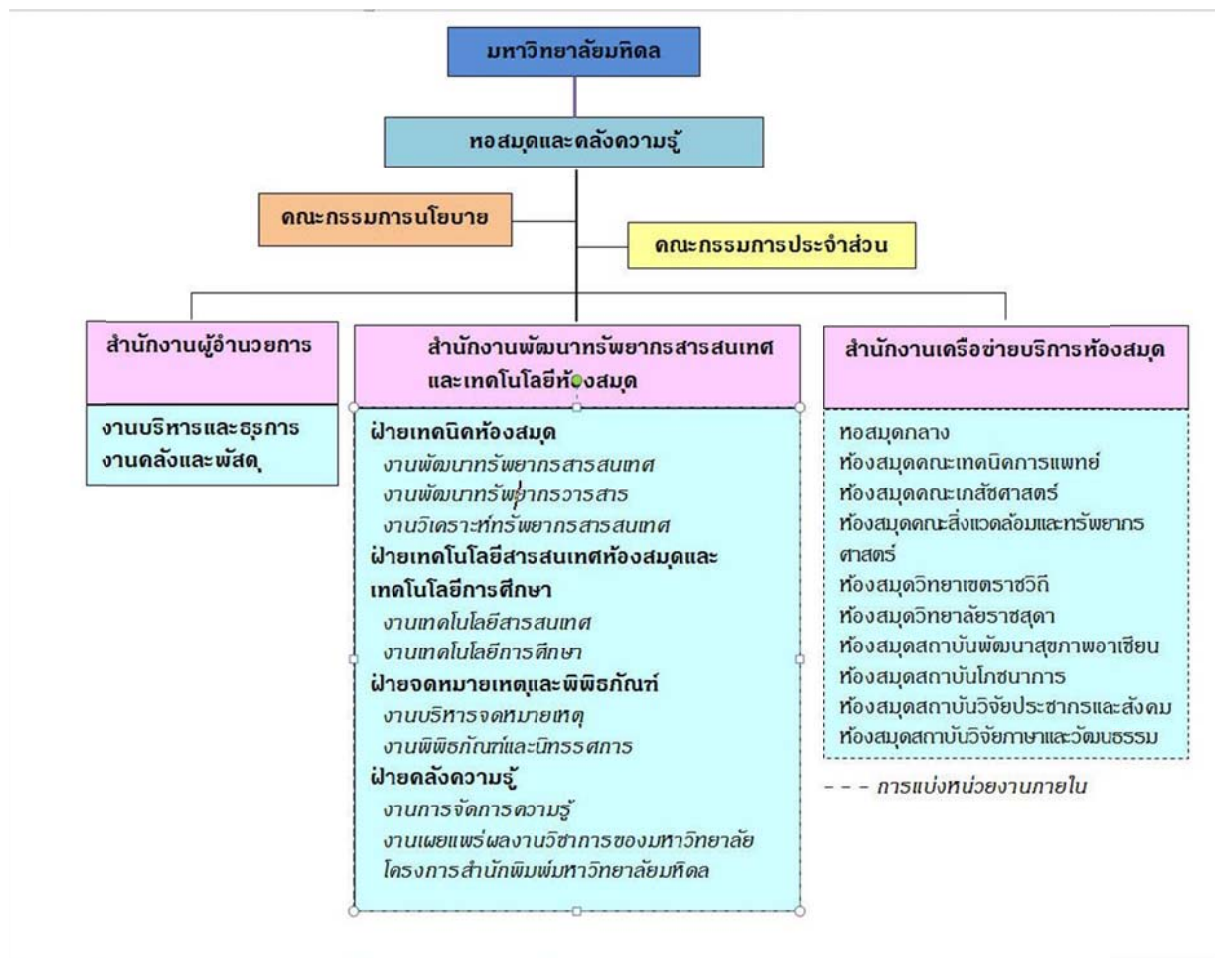
(2.4.2) งานเผยแพร่ผลงานวิชาการของมหาวิทยาลัย

(2.4.3) โครงการสำนักพิมพ์มหาวิทยาลัยมหิดล

(3) สำนักงานเครือข่ายบริการห้องสมุด

ประกอบด้วยงานห้องสมุดคณะ/สถาบัน ดังแสดงในแผนภูมิโครงสร้างการบริหารงาน

แผนภูมิที่ 1 โครงสร้างการบริหารงาน หอสมุดและคลังความรู้มหาวิทยาลัยมหิดล



แผนยุทธศาสตร์หอสมุดและคลังความรู้

คณะกรรมการพัฒนาระบบคุณภาพและยุทธศาสตร์ หอสมุดและคลังความรู้ มหาวิทยาลัยมหิดล ร่วมกันกำหนดแนวทางการดำเนินงานตาม (ร่าง) ยุทธศาสตร์หอสมุดและคลังความรู้มหาวิทยาลัยมหิดล 2555-2558 โดยกำหนด เป้าประสงค์ (strategic objective) ตัวชี้วัดองค์กร (Corporate KPI) เป้าหมายในปีงบประมาณ 2555-2556 และ โครงการตามยุทธศาสตร์ เพื่อให้บรรลุตามพันธกิจหอสมุดและคลังความรู้ ดังนี้

ปณิธาน :

- ศูนย์สารสนเทศทันสมัย บริการจับใจ
- ใส่ใจผู้รับ ประทับใจด้วยรอยยิ้ม

วิสัยทัศน์ :

เป็นคลังปัญญาแห่งการเรียนรู้เพื่อขับเคลื่อนสู่การเป็นมหาวิทยาลัยระดับโลก

พันธกิจ :

สร้างคลังความรู้และยกระดับคุณภาพบริการสารสนเทศทุกรูปแบบเพื่อความเป็นเลิศด้านการศึกษาและวิจัยของมหาวิทยาลัย

ยุทธศาสตร์

ยุทธศาสตร์ที่ 1: สร้างความเป็นเลิศในการเป็นคลังความรู้และบริการสารสนเทศ

เป้าประสงค์ (Strategic Objectives)

1. เป็นแหล่งทรัพยากรสารสนเทศที่สามารถเข้าถึงได้สะดวกและรวดเร็ว
2. ผู้รับบริการมีความพึงพอใจต่อการให้บริการสารสนเทศ
3. มีการประสานและร่วมมือกันทำงานของเครือข่ายทั้งในระดับชาติและนานาชาติ

ตัวชี้วัดระดับผลลัพธ์

ตัวชี้วัด	หน่วย นับ	ค่าเป้าหมาย			
		ปี 2555	ปี 2556	ปี 2557	ปี 2558
1. จำนวนช่องทางการเข้าถึงทรัพยากรสารสนเทศ	ช่องทาง	1	1	2	2
2. ร้อยละของผลงานวิชาการของบุคลากรมหาวิทยาลัยมหิดลที่เผยแพร่ผ่านเว็บไซต์เพิ่มขึ้น	ร้อยละ	10	10	10	10
3. ร้อยละของทรัพยากรสารสนเทศเพิ่มขึ้น	ร้อยละ	10	10	10	10
4. ร้อยละของสารสนเทศด้านดนตรีที่เผยแพร่ผ่านเว็บไซต์เพิ่มขึ้น	ร้อยละ	5	5	5	5
5. ระดับความพึงพอใจของผู้รับบริการที่มีต่อการให้บริการ	ระดับ	3.5	3.8	4	4
6. จำนวนเครือข่ายความร่วมมือระดับชาติเพิ่มขึ้น	แห่ง	2	2	2	2
7. จำนวนเครือข่ายความร่วมมือระดับนานาชาติเพิ่มขึ้น	แห่ง	1	1	1	1
8. จำนวนกิจกรรมที่ทำงานร่วมกันตั้งแต่ 2 เครือข่าย	กิจกรรม	2	2	2	2
9. ร้อยละของรายการสหบรรณานุกรมของสถาบันอุดมศึกษาเพิ่มขึ้น	ร้อยละ	10	10	10	10
10. ร้อยละของการใช้ฐานข้อมูลอิเล็กทรอนิกส์ที่เพิ่มขึ้น	ร้อยละ	-	-	-	-
11. ร้อยละของค่าใช้จ่ายในการเข้าใช้ฐานข้อมูลอิเล็กทรอนิกส์ต่อครั้งที่ลดลง	ร้อยละ	-	-	-	-

ยุทธศาสตร์ที่ 2 พัฒนาการบริหารทรัพยากรและการจัดการความรู้

เป้าประสงค์ (Strategic Objectives)

1. บุคลากรมีสมรรถนะและศักยภาพแบบมืออาชีพ ในการขับเคลื่อนบรรลุวิสัยทัศน์
2. มีระบบการบริหารที่เชื่อมโยงทุกพันธกิจตามยุทธศาสตร์
3. บริหารจัดการด้วยระบบเทคโนโลยีสารสนเทศที่ทันสมัย
4. มีระบบการจัดการความรู้ ที่สนับสนุนการเรียนรู้ตลอดชีวิต (Life Long Learning)
5. ส่งเสริมและเผยแพร่กิจกรรมของห้องสมุดให้เป็นที่รู้จัก

ตัวชี้วัดระดับผลลัพธ์

ตัวชี้วัด	หน่วย นับ	ค่าเป้าหมาย			
		ปี 2555	ปี 2556	ปี 2557	ปี 2558
1. ร้อยละของบุคลากรเข้าร่วมกิจกรรมประชุม สัมมนา ฝึกอบรม ดูงาน ฟังบรรยาย อย่างน้อย 1 ครั้งต่อปี	ร้อยละ	80	80	80	85
2. ร้อยละของรายงานหรือผลงานได้จากการเข้าร่วมกิจกรรมของผู้เข้ารับการอบรม	ร้อยละ	70	75	80	85
3. มีกิจกรรมส่งเสริมทัศนคติที่ดีในการปฏิบัติงาน	ครั้ง	1	1	1	1
4. ร้อยละของการจัดซื้อทรัพยากรสารสนเทศที่เข้าชั้นลดลง	ร้อยละ	10	10	10	10
5. ร้อยละของผู้เข้าอบรมการใช้ฐานข้อมูลอิเล็กทรอนิกส์เพิ่มขึ้น	ร้อยละ	10	10	10	10
6. ร้อยละขององค์ความรู้ที่เพิ่มขึ้น	ร้อยละ	5	8	10	12
7. มีแผนงานรองรับเทคโนโลยีสารสนเทศให้สอดคล้องกับการเปลี่ยนแปลง	แผน	1	1	1	1
8. มีกิจกรรมเข้าร่วมกับห้องสมุดชุมชนภายนอกมหาวิทยาลัย	ครั้ง	2	3	5	5
9. มีกิจกรรมที่ใช้ความรู้ในวิชาชีพเป็นส่วนส่งเสริมภาพลักษณ์ใหม่ของห้องสมุด	ครั้ง	2	2	2	2
10. ร้อยละของข้อมูลสารสนเทศด้านจดหมายเหตุเพิ่มขึ้น	ร้อยละ	5	5	5	5

อาคารสถานที่และครุภัณฑ์

หอสมุดฯ และห้องสมุดในสังกัด จัดแบ่งพื้นที่ส่วนให้บริการและส่วนปฏิบัติงาน โดยคำนึงถึงประโยชน์ใช้สอยที่ผู้รับบริการจะได้รับประโยชน์สูงสุด จัดสรรครุภัณฑ์คอมพิวเตอร์ ครุภัณฑ์โสตทัศนอุปกรณ์ เพื่อสนองตอบการให้บริการทางเทคโนโลยี โดยสรุป ดังนี้

ตารางที่ 1 พื้นที่บริการห้องสมุด และ ครุภัณฑ์คอมพิวเตอร์

ห้องสมุดคณะ/สถาบัน/วิทยาลัย	พื้นที่ (ตารางเมตร)		จำนวน ที่นั่ง อ่าน (ที่นั่ง)	คอมพิวเตอร์ (เครื่อง)		
	บริการ	ปฏิบัติ งาน		บริการ OPAC	สืบค้น ข้อมูล	ผู้ ปฏิบัติ งาน
1. หอสมุดกลาง	7,493.57	1,696	613	16	25	13
2. ห้องสมุดวิทยาเขตราชวิถี	3,802.89	997	570	21	18	12
3. ห้องสมุดคณะเทคนิคการแพทย์	550	115	100	2	5	4
4. ห้องสมุดคณะเภสัชศาสตร์	524.05	87.95	115	5	5	4
5. ห้องสมุดคณะสิ่งแวดล้อมและ ทรัพยากรศาสตร์	309	36	81	2	3	3
6. ห้องสมุดสถาบันโภชนาการ	68	24	20	1	1	3
7. ห้องสมุดสถาบันวิจัยประชากร และสังคม	355.52	18	40	2	5	5
8. ห้องสมุดสถาบันวิจัยภาษาและ วัฒนธรรมเอเชีย	151.2	50	28	1	3	1
9. ห้องสมุดสถาบันพัฒนาการ สุขภาพอาเซียน	36	3	24	1	2	2
10. ห้องสมุดวิทยาลัยราชสุดา	467.8	51	70	1	1	3
รวม	13,758.03	3,077.95	1,661	52	68	50

ตารางที่ 2 ครุภัณฑ์โสตทัศนูปกรณ์

หน่วย : (เครื่อง)

โสตทัศนูปกรณ์	หอสมุดกลาง	วิทยา เขต ราช วิถี	เทคนิค การ แพทย์	เภสัช ศาสตร์	สิ่งแวดล้อม	ราช สุดา	รวม
เครื่องรับโทรทัศน์	37	19	5	6		12	79
เครื่องเล่นวีดีโอเทป	9	2	5	6	1	11	34
เครื่องเล่นเทปเสียง	14	14	5		1	4	38
Video Conference	1	1					2
เครื่องอ่านไมโครฟิล์ม	6		1				7

ตารางที่ 2 ครุภัณฑ์โสตทัศนูปกรณ์

หน่วย : (เครื่อง)

โสตทัศนูปกรณ์	หอสมุดกลาง	วิทยาเขต ราชวิถี	เทคนิคการแพทย์	เภสัชศาสตร์	สิ่งแวดล้อม	ราชสุดา	รวม
Video Conference	1	1					2
เครื่องฉายสไลด์	5				2		7
เครื่องเล่น VCD/DVD	32				2		34
เครื่อง CCTV	8	4					12
เครื่องเล่นสไลด์ประกอบเสียง	1	2					3
เครื่องเล่น CD	7						7
เครื่องอ่านไมโครฟิล์ม	2						2
เครื่องเล่นเรียลเทป	2						2
เครื่องเล่นเลเซอร์	3						3
เครื่องฉายภาพข้ามศีรษะ	1	3					4
เครื่องฉายโปรเจคเตอร์	2	1					3
เครื่องฉายภาพอนบก ประสงค์ มัลติมีเดีย	1	1					2
เครื่องคอมพิวเตอร์ e-Lecture	124						124
จอภาพชนิด LCD TV ห้องกลุ่ม	8						8
เครื่องเล่นดีวีดีพร้อมทีวีขนาด 20"	13						13
เครื่องคอมพิวเตอร์แบบ Touchscreen ขนาด 32 นิ้ว	8						8
ทีวีขนาด 40 " พร้อมเครื่องเล่นดี วีดี	8						8
จอภาพแอลซีดีสำหรับ ประชาสัมพันธ์ ขนาด 42 นิ้ว	4						4
จอภาพพลาสมา ขนาด 42 นิ้ว	1						1
รวม	298	48	16	12	6	27	

สถานที่ตั้งห้องสมุด/เวลาทำการ

การดำเนินงานและการให้บริการของหอสมุดฯ ครอบคลุมใน 2 วิทยาเขต ดังนี้

ห้องสมุด	เวลาทำการ			ปิด
วิทยาเขตศาลายา 1. หอสมุดกลาง อาคาร หอสมุดและคลังความรู้ มหาวิทยาลัยมหิดล 999 ก.พุทธมณฑล สาย 4 ศาลายา นครปฐม 73170 ประเทศไทย โทร. 0-2800-2680-9 ต่อ 4225, 4227, 4265 โทรสาร 0-2441-9580 e-mail : licl@mahidol.ac.th	เปิดภาค	จันทร์-ศุกร์ เสาร์	08.00-19.00 น. 09.00-17.00 น.	อาทิตย์ และ วันหยุด นักขัตฤกษ์
	ปิดภาค	จันทร์-ศุกร์ เสาร์	08.00-16.30 น. 09.00-17.00 น.	
2. ห้องสมุดสถาบันพัฒนาสุขภาพ อาเซียน อาคาร สถาบันพัฒนาสุขภาพอาเซียนชั้น2 999 ก.พุทธมณฑล สาย 4 ศาลายา นครปฐม 73170 ประเทศไทย โทร. 0-2441-9040-43 ต่อ 49 โทรสาร 0-2441-9044 e-mail : liad@mahidol.ac.th	เปิดภาค	จันทร์-ศุกร์	08.00-16.30 น.	เสาร์ - อาทิตย์ และ วันหยุด นักขัตฤกษ์
	ปิดภาค	จันทร์-ศุกร์	08.00-16.30 น.	
3. ห้องสมุดคณะสิ่งแวดล้อมและ ทรัพยากรศาสตร์ อาคาร คณะสิ่งแวดล้อมและทรัพยากร ศาสตร์ ชั้น 1 999 ก.พุทธมณฑล สาย 4 ศาลายา นครปฐม 73170 ประเทศไทย โทร. 0-2441-5000 ต่อ 3108,3109 โทรสาร 0-2441-9509-10 e-mail : lien@mahidol.ac.th	เปิดภาค	จันทร์ อังคาร พฤหัส,ศุกร์ พุธ	08.00-18.30 น. 08.00-16.30 น.	วันหยุด นักขัตฤกษ์
	ปิดภาค	เสาร์- อาทิตย์ จันทร์-ศุกร์	10.00-17.00 น. 08.30-16.30 น.	

ห้องสมุด	เวลาทำการ			ปิด
<p>4. ห้องสมุดคณะเทคนิคการแพทย์ อาคาร วิทยาศาสตร์และเทคโนโลยี การแพทย์ ชั้น 2 คณะเทคนิคการแพทย์ 999 ก.พุทธมณฑล สาย 4 ศาลายา นครปฐม 73170 ประเทศไทย โทร. 0-2441-4371-7 ต่อ 2230, 2207 โทรสาร 0-2441-4375 ต่อ 207 e-mail: limt@mahidol.ac.th</p>	เปิดภาค	จันทร์-ศุกร์	08.00-18.30 น.	เสาร์ - อาทิตย์ และ วันหยุดนักขัต ฤกษ์
ปิดภาค	จันทร์-ศุกร์	08.30-16.30 น.		
<p>5. ห้องสมุดสถาบันวิจัยประชากรและสังคม อาคารประชาสัมพันธ์มอดุฒพัฒน์ชั้น2 999 ก.พุทธมณฑล สาย 4 ศาลายา นครปฐม 73170 ประเทศไทย โทร. : 0-2441-0201-4 ต่อ 306 โทรสาร : 0-2441-9333 e-mail: lipr@mahidol.ac.th</p>		จันทร์-ศุกร์	08.00-17.30 น.	เสาร์ - อาทิตย์ และ วันหยุดนักขัต ฤกษ์
<p>6. ห้องสมุดสถาบันวิจัยภาษาและวัฒนธรรมเอเชีย อาคาร สถาบันวิจัยภาษาและ วัฒนธรรมเอเชีย ชั้น 1 999 ก.พุทธมณฑล สาย 4 ศาลายา นครปฐม 73170 ประเทศไทย โทร. : 0-2800-2308-14 ต่อ 3102-3103, 0-2800-2307 โทรสาร : 0-2800-2332 e-mail: lilc@mahidol.ac.th</p>		จันทร์- อาทิตย์	08.00-16.30 น.	วันหยุดนักขัต ฤกษ์

ห้องสมุด	เวลาทำการ			ปิด
7. ห้องสมุดสถาบันโภชนาการ อาคาร สถาบันวิจัยโภชนาการ ชั้น 2 999 ก.พุทธมณฑล สาย 4 ศาลายา นครปฐม 73170 ประเทศไทย โทร. 0-2800-2380 ต่อ 210, 0-2889-3699 โทรสาร 0-2441-9344 e-mail: linu@mahidol.ac.th		จันทร์-ศุกร์	08.00-16.30 น.	เสาร์ - อาทิตย์ และ วันหยุด นักขัตฤกษ์
8. วิทยาลัยราชสุดา อาคาร วิทยาลัยราชสุดา ชั้น 1 999 ก.พุทธมณฑล สาย 4 ศาลายา พุทธมณฑล นครปฐม 73170 ประเทศไทย โทร. 0-2889-5315-9 ต่อ 124,144 โทรสาร 0-2889-5308 e-mail: lirs@mahidol.ac.th		จันทร์-ศุกร์	08.00-16.30 น.	เสาร์ - อาทิตย์ และ วันหยุด นักขัตฤกษ์
วิทยาเขตพญาไท 1. ห้องสมุดวิทยาเขตราชวิถี อาคาร เอนกประสงค์ ชั้น 6-7 420/1 ก.ราชวิถี ราชเทวี กรุงเทพฯ 10400 ประเทศไทย โทร. 02-640-9843, 02-643- 5533 ต่อ 611-612 โทรสาร 02-643-5613 e-mail:lirv@mahidol.ac.th	เปิดภาค ปิดภาค	จันทร์-ศุกร์ เสาร์ อาทิตย์ จันทร์-ศุกร์ เสาร์	08.00-19.00 น. 09.00-17.00 น. 09.00-13.00 น. 08.00-18.00 น. 09.00-17.00 น.	วันหยุด นักขัตฤกษ์ อาทิตย์ และ วันหยุด นักขัตฤกษ์

ห้องสมุด	เวลาทำการ			ปิด
2. ห้องสมุดคณะเภสัชศาสตร์ อาคาร ราชรัตน์ ชั้น 2 คณะเภสัชศาสตร์ 447 ถนนศรีอยุธยา เขตราชเทวี กรุงเทพฯ 10400 โทร. 0-2644-8678-91 ต่อ 5203, 5205, 0-2644-4014 โทรสาร 0-2354-4326 e-mail: lipy@mahidol.ac.th	เปิดภาค	จันทร์-ศุกร์ เสาร์	08.00-18.00 น. 09.00-17.00 น.	อาทิตย์ และ วันหยุด นักชดถุกษ์
	ปิดภาค	จันทร์-ศุกร์ เสาร์	08.30-16.30 น.	
			ปิด	

งบประมาณ

หอสมุดและคลังความรู้มหาวิทยาลัยมหิดล ได้รับงบประมาณประจำปี 2555 รวมเป็นจำนวนเงิน 111,451,740.72 บาท (หนึ่งร้อยสิบเอ็ดล้านสี่แสนห้าหมื่นหนึ่งพันเจ็ดร้อยสี่สิบบาทเจ็ดสิบสองสตางค์) และใช้จ่ายงบประมาณประจำปี เป็นจำนวนเงิน 105,012,354.07 บาท (หนึ่งร้อยห้าล้านหนึ่งหมื่นสองพันสามร้อยห้าสิบบาทเจ็ดสตางค์)

และได้รับงบประมาณประจำปี 2556 รวมเป็นจำนวนเงิน 112,973,940.53 บาท (หนึ่งร้อยสิบสองล้านเก้าแสนเจ็ดหมื่นสามพันเก้าร้อยสี่สิบบาทห้าสิบบาทสามสตางค์) และใช้จ่ายงบประมาณประจำปี เป็นจำนวนเงิน 108,879,858.47 บาท (หนึ่งร้อยแปดล้านแปดแสนเจ็ดหมื่นเก้าพันแปดร้อยห้าสิบบาทสี่สิบบาทเจ็ดสตางค์) ดังนี้

ตารางที่ 3 งบประมาณจำแนกตามแหล่งเงิน

หน่วย : (บาท)

แหล่งเงิน	รายได้รวม (บาท)		
	ปี 2554	ปี 2555	ปี 2556
1. เงินงบประมาณแผ่นดิน	56,836,628.00	58,983,217.00	62,227,287.86
2. เงินสนับสนุนจากมหาวิทยาลัย	28,244,700.00	27,000,000.00	27,000,000.00
3. เงินรายได้หอสมุดฯ	9,755,633.78	23,118,523.72	20,746,652.67
4. กองทุนจตหมายเหตุฯ	1,779,700.00	2,350,000.00	3,000,000.00
รวม	96,616,661.78	111,451,740.72	112,973,940.53

แหล่งเงิน	รายจ่าย รวม (บาท)		
	ปี 2554	ปี 2555	ปี 2556
1. เงินงบประมาณแผ่นดิน	55,097,945.10	57,489,485.60	62,226,366.98
2. เงินสนับสนุนจากมหาวิทยาลัย	25,528,539.60	26,303,447.01	25,311,023.59
3. เงินรายได้หอสมุดฯ	18,853,716.89	19,266,712.96	20,376,612.42
4. กองทุนจตุรมาศฯ	1,609,349.78	1,952,708.50	965,855.48
รวม	101,089,551.37	105,012,354.07	108,879,858.47

ทรัพยากรบุคคล และการพัฒนาบุคลากร

ทรัพยากรบุคคลนับเป็นปัจจัยสำคัญในการบริหารองค์กรให้บรรลุผลตามเป้าหมาย หอสมุดและคลังความรู้มหาวิทยาลัยมหิดล ตระหนักในความสำคัญของทรัพยากรบุคคล มีนโยบายด้านการบริหารจัดการด้านพัฒนาทรัพยากรบุคคล ดังนี้

1. พัฒนาบุคลากรวิชาชีพที่ปฏิบัติงานในหอสมุด ให้สามารถรองรับการเปลี่ยนแปลงของบทบาทวิชาชีพในยุคดิจิทัล โดยสนับสนุนให้ได้รับการศึกษาฝึกอบรมอย่างเป็นรูปแบบหรือการแลกเปลี่ยนเรียนรู้ในชุมชนนักปฏิบัติด้านการจัดการความรู้ในวิชาชีพ รวมทั้งผ่านระบบพี่เลี้ยง ปลูกสร้างจิตสำนึกในการให้บริการที่ดี

2. พัฒนาความรู้ภาษาอังกฤษให้แก่บุคลากรหอสมุดฯ เพื่อเตรียมความพร้อมในการเปิดประตูสู่อาเซียน

3. จัดให้มีสิ่งอำนวยความสะดวกทั้งด้านสถานที่และอุปกรณ์ เพื่อปรับระบบการบริหารงานบุคลากร และการเงิน ด้วยการนำระบบเทคโนโลยีสารสนเทศและการสื่อสารมาใช้พร้อมทั้งจัดหาเครื่องมือที่เหมาะสมที่เป็นประโยชน์ต่อการบริหารงานสำนักงาน

4. ส่งเสริมการวิจัยโดยศึกษาข้อมูลในงานประจำ เพื่อนำผลที่ได้มาปรับปรุงการปฏิบัติงานและการให้บริการ

5. พยายามปรับทัศนคติของบุคลากรในการเปลี่ยนกลไกและวิธีทำงาน โดยมุ่งผลสัมฤทธิ์ขององค์กร ให้ทำงานเป็นทีม

จากนโยบายดังกล่าว หอสมุดและคลังความรู้มหาวิทยาลัยมหิดล นำมาแปลงเป็นแผนการปฏิบัติงาน โดยเริ่มตั้งแต่การสร้างระบบและกลไกในการบริหารทรัพยากรบุคคลที่เป็นการส่งเสริมสมรรถนะในการปฏิบัติงาน เช่น การสรรหา การจัดวางคนลงตำแหน่ง การกำหนดเส้นทางการเติบโตของตำแหน่ง การสนับสนุนการเข้าร่วมประชุม ฝึกอบรมและหรือเสนอผลงานทางวิชาการการประเมินผลการปฏิบัติงาน มาตรการสร้างขวัญกำลังใจ ตลอดจนสิ่งจรรโลงใจในบรรยากาศการทำงาน รวมถึงการพัฒนาและรักษาบุคลากรที่มีคุณภาพ และเป็นไปตามกฎหมาย ข้อบังคับ ระเบียบต่างๆ ของมหาวิทยาลัย

การพัฒนาบุคลากร มีทั้งการจัดสัมมนา โดยการเชิญวิทยากรผู้ทรงคุณวุฒิมาบรรยายให้ความรู้ หรือ ส่งบุคลากร เข้าร่วมการประชุม อบรม สัมมนา ฟังบรรยาย ณ หน่วยงานภายนอก โดยส่งบุคลากรเข้าร่วมสัมมนา ประชุม ฟังบรรยาย ไปราชการ ดูงาน ฝึกอบรม และทัศนศึกษา

ตารางที่ 4 จำนวนบุคลากรจำแนกตามประเภท

ประเภทบุคลากร	ปี 2554 (122 ราย)	ปี 2555 (120 ราย)	ปี 2556 (121 ราย)
1. ข้าราชการ	47	39	31
2. พนักงานมหาวิทยาลัย	65	71	83
3. พนักงานมหาวิทยาลัย (ชื่อส่วนงาน)	-	1	-
4. ลูกจ้างประจำ	7	7	5
ลูกจ้างประจำเงินงบประมาณ	7	7	5
ลูกจ้างประจำเงินรายได้	-	-	-
4. ลูกจ้างชั่วคราว	3	2	2
ลูกจ้างชั่วคราวเงินรายได้มหาวิทยาลัย	-	-	-
ลูกจ้างชั่วคราวเงินรายได้หอสมุดและคลังความรู้ฯ	3	2	2

ตารางที่ 5 ประเภทบุคลากรจำแนกตามตำแหน่งและวุฒิการศึกษา

ประเภท/ตำแหน่ง	จำนวน (คน)	คุณวุฒิการศึกษา			
		ปริญญา เอก	ปริญญา โท	ปริญญา ตรี	ต่ำกว่า ปริญญาตรี
สนับสนุนวิชาการ/วิชาชีพเฉพาะ	54	1	27	26	
- บรรณารักษ์	37		21	16	
- นักวิชาการโสตทัศนศึกษา	6	1	1	4	
- นักเอกสารสนเทศ	5		1	4	
- นักจดหมายเหตุ	2		2		
- นักวิชาการคอมพิวเตอร์	4		2	2	

ตารางที่ 5 ประเภทบุคลากรจำแนกตามตำแหน่งและวุฒิการศึกษา (ต่อ)

ประเภท/ตำแหน่ง	จำนวน (คน)	คุณวุฒิการศึกษา			
		ปริญญา เอก	ปริญญา โท	ปริญญา ตรี	ต่ำกว่า ปริญญาตรี
สนับสนุนทั่วไป ระดับปฏิบัติการ	11		1	10	
- เจ้าหน้าที่บริหารงานทั่วไป	4			4	
- นักวิชาการเงินและบัญชี	1			1	
- นักวิเคราะห์นโยบายและแผน	1			1	
- นักวิชาการพัสดุ	2			2	
- นักทรัพยากรบุคคล	1			1	
- นักวิชาการสารสนเทศ	1			1	
- นักวิชาการพัฒนาคุณภาพ	1		1		
สนับสนุนทั่วไป ระดับช่วย ปฏิบัติการ	46		1	24	21
- ผู้ปฏิบัติงานโสตทัศนศึกษา	3		1		2
- ผู้ปฏิบัติงานห้องสมุด	31			18	13
- ผู้ปฏิบัติงานบริหาร	9			5	4
- ช่างเทคนิค	2			1	1
- ช่างเครื่องคอมพิวเตอร์	1				1
ลูกจ้างประจำเงินงบประมาณ	7			2	5
ลูกจ้างชั่วคราวเงินรายได้หอสมุดฯ	2				2
รวมทั้งสิ้น	120	1	29	62	28

กิจกรรมการพัฒนาบุคลากร

หอสมุดและคลังความรู้ จัดกิจกรรมพัฒนาบุคลากร โดยการจัดบรรยายวิชาการ ส่งบุคลากรไปศึกษาดูงานทั้งในและต่างประเทศ อบรม ประชุม สัมมนา ดังนี้

กิจกรรมพัฒนาบุคลากร	ปีงบประมาณ	
	2555	2556
ประชุม	234	221
อบรม	161	181
สัมมนา	188	111
ฟังบรรยาย	80	116
ดูงาน	41	18
เสวนา	25	70
รวม	729	717

ด้านความร่วมมือกับเครือข่าย

วันที่ 23 เมษายน 2555 บุคลากรฝ่ายจดหมายเหตุและพิพิธภัณฑ์ ทอสมุดและคลังความรู้มหาวิทยาลัยมหิดล ศึกษาดูงานส่วนงานจดหมายเหตุและงานพิพิธภัณฑ์ ธนาคารแห่งประเทศไทย เพื่อศึกษาระบบการบริหารจัดการเอกสารจดหมายเหตุ วัตถุพิพิธภัณฑ์ และการจัดนิทรรศการด้วยสื่ออิเล็กทรอนิกส์ โดยได้รับเกียรติจากคุณ ราม ป้อมทอง ผู้บริหารส่วน ส่วนบริหารงานเอกสารและจดหมายเหตุ และคุณน้ำทิพย์ สาครรัตนกุล ผู้บริหารส่วน ส่วนงานพิพิธภัณฑ์ พร้อมด้วยทีมงาน ให้การต้อนรับเป็นวิทยากรบรรยาย และนำชมการดำเนินงานในพื้นที่ปฏิบัติงานจริง



วันที่ 24 กรกฎาคม 2555 ฝ่ายจดหมายเหตุและพิพิธภัณฑ์ ทอสมุดและคลังความรู้ มหาวิทยาลัยมหิดล ร่วมจัดกิจกรรมกับสถาบันวิจัยประชากรและสังคม สถาบันวิจัยภาษาและวัฒนธรรมเอเชีย ในโครงการส่งเสริมแหล่งเรียนรู้ด้านเศรษฐศาสตร์ มนุษยศาสตร์ มหาวิทยาลัยมหิดล โดยมีนักเรียนในระดับมัธยมศึกษาตอนปลายในโรงเรียนที่อยู่ใกล้เคียงกับมหาวิทยาลัยมหิดล จำนวน 40 คน เข้าร่วมโครงการ ณ หอพระราชประวัติสมเด็จพระบรมราชชนก และหอเกียรติยศแห่งมหาวิทยาลัยมหิดล ณ ศูนย์การเรียนรู้มหิดล



31 สิงหาคม 2555 จัดโครงการสัมมนาเครือข่ายจดหมายเหตุและพิพิธภัณฑ์ มหาวิทยาลัยมหิดล ครั้งที่ 2 เพื่อให้ตระหนักถึงความสำคัญของการบริหารจัดการเอกสารรวมทั้งศึกษาแนวทางปฏิบัติงานด้านจดหมายเหตุในเชิงลึก โดยการเข้าชมสถานที่จริง บุคลากรและเครือข่ายผู้ปฏิบัติงานด้านจดหมายเหตุและพิพิธภัณฑ์ภายในมหาวิทยาลัยมหิดล จำนวน 70 คน ณ สำนักจดหมายเหตุแห่งชาติ ท้าวาสุกรี บุคลากรที่ปฏิบัติงาน หรือ ผู้ที่ได้รับมอบหมายให้รับผิดชอบจดหมายเหตุและพิพิธภัณฑ์ภายในมหาวิทยาลัยมหิดลได้รับข้อมูลอันเป็นประโยชน์เกี่ยวกับแนวทางการดำเนินงานด้านจดหมายเหตุซึ่งเป็นไปตามหลักวิชาการ สามารถนำมาประยุกต์ใช้ในส่วนงานของตน อันจะนำไปสู่ความคิดริเริ่มสร้างสรรค์ในการพัฒนางานจดหมายเหตุอย่างเป็นระบบ รวมทั้งเป็นการเปิดโอกาสให้เครือข่ายได้ทำกิจกรรมร่วมกัน และแลกเปลี่ยนเรียนรู้ร่วมกันต่อไปในอนาคต



3-4 ธันวาคม 2555 เป็นเจ้าภาพจัดประชุมกลุ่มผู้ใช้ระบบห้องสมุดอัตโนมัติ INNOPAC ในประเทศไทย ครั้งที่ 16 โดยมีวัตถุประสงค์เพื่อให้ห้องสมุดสถาบันอุดมศึกษา 11 แห่งที่ใช้ระบบห้องสมุดอัตโนมัติ INNOPAC ได้มีโอกาสแสดงความคิดเห็นและแลกเปลี่ยน ประสบการณ์ในการใช้ระบบห้องสมุดอัตโนมัติ ผู้ใช้ระบบได้ทราบถึงความก้าวหน้าและการพัฒนาระบบของบริษัท สามารถนำผลไปใช้ประยุกต์ในการปฏิบัติงานจากโปรแกรมที่จัดซื้ออย่างเต็มประสิทธิภาพ มีโอกาสสอบถามปัญหา และติดตามการแก้ปัญหาของระบบกับตัวแทนของบริษัทโดยตรง ผู้เข้าร่วม คือ ผู้อำนวยการ รองผู้อำนวยการ ของห้องสมุดสถาบันอุดมศึกษาที่ใช้ระบบห้องสมุดอัตโนมัติ บรรณารักษ์ นักเอกสารสนเทศ วิทยากรจาก INNOVATIVE TINTERFACES , INC. รวม 171 คน ณ ห้องประชุม 101 อาคารประชาสังคมอุดมพัฒน์ ชั้น 1 สถาบันวิจัยประชากรและสังคม มหาวิทยาลัยมหิดล ศาลายา จ. นครปฐม



ด้านพัฒนาบุคลากร

หอสมุดฯ จัดให้มีโครงการฝึกอบรม “นพลักษณ์เพื่อการทำงานและการดำเนินชีวิต 4 รุ่น” เพื่อให้ผู้เข้าอบรมได้มีโอกาสเรียนรู้บุคลิกภาพ โลกทัศน์ ที่มาของความคิด อารมณ์ และสัญชาตญาณของตนเองเพื่อให้เกิดความเข้าใจตนเอง และคนอื่น ผู้เข้าอบรม ได้แก่ ข้าราชการ พนักงาน มหาวิทยาลัย และลูกจ้างที่ปฏิบัติงานภายในห้องสมุดต่าง ๆ จำนวน 120 ราย โดยแบ่งเป็น 4 รุ่น รุ่นละ 30 คน ณ ศูนย์ฝึกอบรมงานอภิบาล “บ้านผู้หว่าน” อัครสังฆมณฑลกรุงเทพฯ” ดังนี้

รุ่นที่ 1 วันที่ 18-20 พฤษภาคม 2555

รุ่นที่ 2 วันที่ 13-15 กรกฎาคม 2555

รุ่นที่ 3 วันที่ 20-22 กรกฎาคม 55 และ

รุ่นที่ 4 วันที่ 27-29 กรกฎาคม 2555

ความคาดหวังผลคือ บุคลากรได้รับความรู้ ความเข้าใจ ตนเองและผู้อื่นเพิ่มขึ้น สามารถนำความรู้ที่ได้รับไปประยุกต์ใช้ในการทำงานร่วมกันได้มากขึ้น ได้มีโอกาสแลกเปลี่ยนความรู้ และประสบการณ์กับผู้อื่น หากได้รับการพัฒนาอย่างต่อเนื่อง จะทำให้มีความรักสามัคคีและรู้จักการทำงานเป็นทีม



20 มกราคม 2555 นักวิเคราะห์นโยบายและแผน นายช่างเทคนิค สำนักงานผู้อำนวยการ จำนวน 2 คน เข้ารับอบรมโครงการพัฒนานักบริหารระดับต้น มหาวิทยาลัยมหิดล รุ่นที่ 6 (MU-SUP#6) ณ โรงแรมคอร์ทยาร์ด บายแมริออท หัวหิน แอทชะอำ จ.เพชรบุรี

19-23 กุมภาพันธ์ 2555 บรรณารักษ์งานวิเคราะห์ทรัพยากรสารสนเทศ และบรรณารักษ์หอสมุดกลาง จำนวน 2 คน เข้ารับการอบรมโครงการพัฒนานักบริหารระดับต้น รุ่นที่ 7 (MU Supervisory SUP#7)

19-23 มีนาคม 2555 บรรณารักษ์งานพัฒนาทรัพยากร และ หัวหน้างานพัสดุ จำนวน 2 คน เข้ารับอบรมโครงการพัฒนานักบริหารระดับต้น มหาวิทยาลัยมหิดล รุ่นที่ 8 (MU-SUP#8)

25 พฤษภาคม - 10 สิงหาคม 2555 หัวหน้าหอสมุดกลาง และหัวหน้าห้องสมุดวิทยาเขตราชวิถี จำนวน 2 คน เข้าอบรมโครงการพัฒนานักบริหารระดับกลาง มหาวิทยาลัยมหิดล รุ่นที่ 10 (MU Executive Development Program MU-EDP#10) และศึกษาดูงาน ณ ประเทศสิงคโปร์

16-20 สิงหาคม 2555 บรรณารักษ์งานเทคโนโลยีสารสนเทศ งานพัฒนาทรัพยากรวารสาร นักวิชาการคอมพิวเตอร์ งานเทคโนโลยีสารสนเทศ และ นักวิชาการโสตทัศนศึกษา งานเทคโนโลยีการศึกษา จำนวน 4 คน เข้ารับอบรมโครงการพัฒนานักบริหารระดับต้น มหาวิทยาลัยมหิดล รุ่นที่ 9 (MU-SUP#9)

16 กันยายน 2555 - 14 กุมภาพันธ์ 2556 หัวหน้างานคลังและพัสดุ จำนวน 1 คน เข้ารับอบรมโครงการพัฒนานักบริหารระดับกลาง มหาวิทยาลัยมหิดล รุ่นที่ 11 (MU Executive Development Program MU-EDP#11) และศึกษาดูงาน ณ สาธารณรัฐฮ่องกง

1-12 กุมภาพันธ์ 2556 บรรณารักษ์งานเทคโนโลยีสารสนเทศ งานพัฒนาทรัพยากรวารสาร นักวิชาการคอมพิวเตอร์ งานเทคโนโลยีสารสนเทศ และ นักวิชาการโสตทัศนศึกษา งานเทคโนโลยีการศึกษา จำนวน 2 คน เข้ารับอบรมโครงการพัฒนานักบริหารระดับต้น มหาวิทยาลัยมหิดล รุ่นที่ 10 (MU-SUP#10)

5 กรกฎาคม 2556 - 26 กันยายน 2556 ผู้ช่วยผู้อำนวยการฝ่ายพัฒนาและส่งเสริมงานเทคนิค ผู้ช่วยผู้อำนวยการฝ่ายพัฒนาและส่งเสริมงานบริการ จำนวน 2 คน เข้ารับอบรมโครงการพัฒนานักบริหารระดับกลาง มหาวิทยาลัยมหิดล รุ่นที่ 12 (MU Executive Development Program MU-EDP#12) และศึกษาดูงาน ณ ประเทศสาธารณรัฐเกาหลี

1-14 สิงหาคม 2556 บรรณารักษ์งานวิเคราะห์ทรัพยากรสารสนเทศและบรรณารักษ์ห้องสมุดวิทยาเขตราชวิถี จำนวน 2 คน เข้ารับอบรมโครงการพัฒนานักบริหารระดับต้น มหาวิทยาลัยมหิดล รุ่นที่ 11 (MU-SUP#11)

27 กันยายน 2555 บรรยายเรื่อง "การบริหารความเสี่ยงของหอสมุดฯ (ด้านอาชีวอนามัย)" เพื่อให้ความรู้ สร้างความตระหนักและสามารถวิเคราะห์เหตุการณ์ซึ่งเป็นความเสี่ยง และวางแผนบริหารจัดการความเสี่ยงสำหรับห้องสมุดได้ ณ ห้องประชุมชั้น 2 หอสมุดและคลังความรู้ฯ





2 มกราคม 2555 ส่งบุคลากรเข้ารับการอบรม โครงการสร้างเสริมทักษะด้าน ICT ผู้ สังกัด Smart With ICT : Three Plus One Series #4 :2012 Multiply อัลบั้มรูปภาพ Online สร้างสรรค์ได้ในสไลด์คุณห้องปฏิบัติการคอมพิวเตอร์ IT106 ชั้น 1 อาคาร ICT มหาวิทยาลัยมหิดล

22 -23 เมษายน 2555 ส่งบุคลากรเข้ารับการอบรม หลักสูตรสร้างและจัดการ เว็บไซต์องค์กรด้วย Joomla รุ่นที่ 14 อาคารศูนย์วิชาการชั้น 4 มหาวิทยาลัยขอนแก่น

16 ตุลาคม 2555 ส่งบุคลากรเข้ารับการอบรม โครงการพัฒนาศักยภาพและเสริม ทักษะด้าน ICT ในสถานทำงานของบุคลากรมหาวิทยาลัยมหิดล Leveraging ICT Skills in Mahidol Workplace Program ICT Professional Intensive Hands-on Presentation Workshop (PowerPoint2010) ห้องปฏิบัติการคอมพิวเตอร์ IT 212

27 พฤศจิกายน 2555 ส่งบุคลากรเข้ารับการอบรมการถ่ายภาพเบื้องต้น Camera Training Beginner ห้อง mini Teater ชั้น 3 อาคารศูนย์การเรียนรู้มหิดล

27 พฤศจิกายน 2555 ส่งบุคลากรเข้ารับการอบรมวิชาการ เรื่อง Open Source For Research การประยุกต์ใช้ซอฟต์แวร์รหัสเปิดเพื่องานวิจัย ห้อง CC411 ชั้น 4 อาคารสำนัก คอมพิวเตอร์ คณะ ICT พญาไท

15 ธันวาคม 2555 ส่งบุคลากรเข้ารับการอบรม เรื่อง การถ่ายภาพหลักสูตรชั้นกลาง ห้อง R403 ชั้น 4 คณะวิศวกรรมศาสตร์ มหาวิทยาลัยมหิดล

5-6 กุมภาพันธ์ 2556 ส่งบุคลากรเข้าร่วมอบรมหลักสูตร SMART with ICT Google Apps and iPad Apps ณ ห้องปฏิบัติการคอมพิวเตอร์ IT 103 และ 106 ชั้น 1 อาคารคณะ ICT วิทยาเขต ศาลายา

1 มีนาคม 2556 ส่งบุคลากรเข้าร่วมอบรม โครงการเผยแพร่ความรู้เบื้องต้นของงาน ทางด้านนิติวิทยาดิจิทัล หัวข้อ การตระหนักถึงภัยอันตรายและภัยคุกคามจากการใช้งานอินเทอร์เน็ต ห้องบรรยาย R114 ชั้น 1 อาคาร 1 คณะวิศวกรรมศาสตร์ ม.มหิดล

8 มีนาคม 2556 ส่งบุคลากรเข้าร่วมอบรม หัวข้อ การดักจับและวิเคราะห์ข้อมูลในระบบ เครือข่ายคอมพิวเตอร์ โดยใช้โปรแกรม Wireshark ห้องบรรยายและห้องปฏิบัติการคอมพิวเตอร์ 6272 ชั้น2 อาคาร 3 คณะวิศวกรรมศาสตร์ มหาวิทยาลัยมหิดล

25 มีนาคม 2556 ฝึกอบรมการใช้งานระบบไปรษณีย์อิเล็กทรอนิกส์มหาวิทยาลัยมหิดล (MU Webmail) รุ่นที่ 1 และ 28 มีนาคม 2556 ฝึกอบรมการใช้โปรแกรม Webmail รุ่นที่ 2 เพื่อพัฒนา บุคลากรให้มีความรู้ในการใช้โปรแกรม Webmail ใหม่ ของมหาวิทยาลัยมหิดล ผู้เข้าอบรม คือ บุคลากร หอสมุดฯ จำนวน 50 คน ณ ห้องอบรมชั้น 3 อาคารเดิมหอสมุดฯ



27 – 29 มีนาคม 2556 ส่งบุคลากรเข้าร่วมอบรมเชิงปฏิบัติการทดสอบซอฟต์แวร์ในหัวข้อ เรื่อง QuickTest Professional for Beginner ห้องปฏิบัติการคอมพิวเตอร์ ซิปา จ.เชียงใหม่

1 เมษายน 2556 อบรมเทคนิคการสร้างและการใช้สื่อสิ่งพิมพ์ดิจิทัล (E-Books) ด้วยโปรแกรม Martview และ Gooreader เป็นโปรแกรมที่ใช้ในการสร้าง e-book จากไฟล์ PDF และรูปภาพ หลังจากสร้างเสร็จ มีความสามารถพิเศษคืออ่านในลักษณะของหนังสือ, สามารถพลิกเปิดจากซ้ายไปขวาหรือขวาไปซ้ายได้ ผู้เข้าอบรม คือ บุคลากรทอสมุดฯ จำนวน 12 คน ณ ห้องอบรมชั้น 3 อาคารเดิมทอสมุดฯ

3 เมษายน 2556 เทคนิคการสร้างและการใช้สื่อสิ่งพิมพ์ดิจิทัล (E-Books) ด้วยโปรแกรม Flip Album Vista Pro เป็นโปรแกรมที่ใช้ในการสร้าง E-Book โดยผู้สร้างสามารถแทรกข้อความ ภาพนิ่งดนตรี วิดีโอ หรือสื่อมัลติมีเดีย ลงในโปรแกรมทำให้เกิดความน่าสนใจมากขึ้น หลังจากสร้างเสร็จสามารถเปิดอ่านหนังสือโดยการพลิกอ่านคล้ายหนังสือ ผู้เข้าอบรม คือ บุคลากรทอสมุดฯ จำนวน 10 คน ณ ห้องอบรมชั้น 3 อาคารเดิมทอสมุดฯ

5 เมษายน 2556 เทคนิคการสร้างสื่อเพื่อการนำเสนอ ด้วยโปรแกรม 3D Album CS เป็นโปรแกรมที่ใช้สำหรับสร้างอัลบั้มรูปภาพ 3 มิติที่มีความสมบูรณ์แบบสำหรับการใช้งาน ซึ่งผู้ใช้งานสามารถใช้โปรแกรมนี้ได้โดยการสร้างอัลบั้มรูปภาพ ภาพเคลื่อนไหวหรือสไลด์โชว์ การแสดงภาพผ่านเว็บ การสร้างลิงค์เชื่อมโยงงานเอกสารและสร้างหนังสือหรือภาพยนตร์ ได้อย่างรวดเร็วและมีรูปแบบและเทมเพลตให้เลือกอย่างมากมาย ผู้เข้าอบรม คือ บุคลากรทอสมุดฯ จำนวน 15 คน ณ ห้องอบรมชั้น 3 อาคารเดิมทอสมุดฯ

9 เมษายน 2556 เทคนิคการสร้างสรรค์ภาพด้วยโปรแกรม Photoshop เป็นโปรแกรมที่ใช้ในการตกแต่งภาพให้สวยงาม สามารถแก้ไขภาพและรีทัชภาพให้ได้ภาพตามจินตนาการ ด้วยฟังก์ชันการทำงานที่สามารถสร้างสรรค์ได้อย่างไร้ขีดจำกัด เหมาะสมกับงานด้านกราฟิกส์ การออกแบบปกเว็บไซต์ โปสเตอร์ สื่อสิ่งพิมพ์ สื่อกราฟิกส์มัลติมีเดีย และวิดีโอ ผู้เข้าอบรม คือ บุคลากรทอสมุดฯ จำนวน 20 คน ณ ห้องอบรมชั้น 3 อาคารเดิมทอสมุดฯ

11 เมษายน 2556 เทคนิคการสร้างสื่อมัลติมีเดียเพื่อการนำเสนอด้วยโปรแกรม ProShow Producer และ Memory on TV เป็นโปรแกรมสร้างสื่อมัลติมีเดียเคลื่อนไหว พรีเซนเตชัน โดยสามารถนำภาพนิ่ง มาจัดเรียงและนำเสนอให้มีความน่าสนใจ สามารถใส่เสียงดนตรี หรือใช้งานร่วมกับไฟล์วิดีโออื่น ๆ ได้ ผู้เข้าอบรม คือ บุคลากรทอสมุดฯ จำนวน 21 คน ณ ห้องอบรมชั้น 3 อาคารเดิมทอสมุดฯ

17 เมษายน 2556 เทคนิคการสร้างสรรค์ภาพดิจิทัลด้วยโปรแกรม Picture Collage Maker Pro และ Poster Designer เป็นโปรแกรมที่ใช้สำหรับการนำเสนอภาพนิ่งที่น่าสนใจ โดยโปรแกรมจะมีกรอบหรือเฟรมให้เลือกใช้อย่างหลากหลาย สามารถนำภาพถ่ายเข้ามาจัดวางอย่างง่ายดาย เหมาะสม

กับการนำเสนอภาพกิจกรรมที่มีจำนวนมาก ๆ ผู้เข้าอบรม คือ บุคลากรหอสมุดฯ จำนวน 12 คน ณ ห้องอบรมชั้น 3 อาคารเดิมหอสมุดฯ

19 เมษายน 2556 เทคนิคการการออกแบบและผลิตสื่อสิ่งพิมพ์ด้วย Adobe Indesign เป็นโปรแกรมที่ใช้สำหรับการออกแบบและสร้างสื่อสิ่งพิมพ์ โดยสามารถออกแบบได้อย่างง่ายดาย มีเทมเพลตให้เลือกใช้มากมาย เหมาะสำหรับการออกแบบสื่อสิ่งพิมพ์ทุกชนิด สามารถนำไปพัฒนาเป็น e-Book ต่อไปได้อีกด้วย ผู้เข้าอบรม คือ บุคลากรหอสมุดฯ จำนวน 8 คน ณ ห้องอบรมชั้น 3 อาคารเดิมหอสมุดฯ

22 เมษายน 2556 เทคนิคการตกแต่งและสร้างสรรค์ภาพอย่างง่าย ด้วย ACD Pro ACDSsee Pro เป็นโปรแกรมสำหรับการตกแต่งภาพถ่ายให้สวยงามได้อย่างรวดเร็ว เหมาะสมกับผู้ใช้งานที่ไม่ต้องการใช้โปรแกรมกราฟิกส์สูง ๆ เช่น โฟโต้ชอป ด้วยฟังก์ชันที่ง่ายต่อการปรับแต่งรูปภาพและแปลงไฟล์ภาพให้มีขนาดเล็กลง ได้รวดเร็วมาก ๆ จึงเป็นทางเลือกสำหรับผู้ต้องการใช้โปรแกรมด้านการตกแต่งและสร้างสรรค์ภาพอีกทางหนึ่ง ผู้เข้าอบรม คือ บุคลากรหอสมุดฯ จำนวน 15 คน ณ ห้องอบรมชั้น 3 อาคารเดิมหอสมุดฯ



23 เมษายน 2556 ส่งบุคลากรเข้าร่วมอบรม การพัฒนาเว็บไซต์ด้วย Joomla เพื่อสร้างเสริมทักษะด้าน IT สำหรับบุคลากร ห้องปฏิบัติการคอมพิวเตอร์ 201 ชั้น 2 อาคารสำนักงานอธิการบดี ม.มหิดล ศาลายา

25 เมษายน 2556 ส่งบุคลากรเข้าร่วมอบรมเชิงปฏิบัติการ เรื่อง IT Training หลักสูตรการบันทึกหน้าจอคอมพิวเตอร์ด้วย โปรแกรม Adobe Captivate 5 ห้องบริการผลิตสื่อ พญาไท ห้อง 204 กองเทคโนโลยีสารสนเทศ สำนักบริการคอมพิวเตอร์ ม.มหิดล พญาไท

15 พฤษภาคม 2556 ส่งบุคลากรเข้าร่วมอบรม Google Apps For Education สำหรับ Early Adopter ห้องปฏิบัติการคอมพิวเตอร์ 101 ชั้น 1 อาคารสำนักงานอธิการบดี ม.มหิดล ศาลายา

15 พฤษภาคม 2556 ส่งบุคลากรเข้าร่วม สัมมนาวิชาการเรื่อง Network Management Using SNMP การบริหารจัดการเครือข่ายด้วยโปรโตคอล SNMP ห้อง Bits&Bytes Hall ชั้น 4 อาคาร ICT

28 พฤษภาคม 2556 ฝึกอบรมการใช้โปรแกรม Microsoft PowerPoint 2010 รุ่นที่ 1 และ 30 พฤษภาคม 2556 ฝึกอบรมการใช้โปรแกรม Microsoft PowerPoint 2010 รุ่นที่ 2 เพื่อให้ผู้เข้ารับการอบรมมีความรู้ความเข้าใจในการใช้งานโปรแกรม Microsoft PowerPoint โดยสามารถนำข้อมูลรูปภาพ สื่อมัลติมีเดียที่ต้องการ มาจัดทำงานนำเสนอให้มีความน่าสนใจ และสื่อสารถึงผู้ฟังได้อย่างมีประสิทธิภาพ ผู้เข้าอบรม คือ บุคลากรหอสมุดฯ จำนวน 50 คน ณ ห้องอบรมชั้น 3 อาคารเดิมหอสมุดฯ

25 มิถุนายน 2556 ฝึกอบรมการใช้โปรแกรม Microsoft Excel 2010 รุ่นที่ 1 และ 27 มิถุนายน 2556 ฝึกอบรมการใช้โปรแกรม Microsoft PowerPoint 2010 รุ่นที่ 2 เพื่อให้บุคลากร ได้รับความรู้เกี่ยวกับ การใช้โปรแกรมสำเร็จรูป Microsoft Excel 2010 ในระดับเบื้องต้น สามารถใช้จัดการ ข้อมูลทั่วไปหรือที่เกี่ยวกับตัวเลขที่มีปริมาณมาก เพื่อนำข้อมูลเหล่านั้นมาวิเคราะห์หรือคำนวณผล โดยใช้สูตรทางคณิตศาสตร์ในขั้นพื้นฐานได้อย่างเหมาะสมกับลักษณะของงาน รวมถึงการนำเสนอ ข้อมูลโดยใช้กราฟ ชาร์ต ในรูปแบบต่าง ๆ ผู้เข้าอบรม คือ บุคลากรหอสมุดฯ จำนวน 50 คน ณ ห้อง อบรมชั้น 3 อาคารเดิมหอสมุดฯ

17-18 กรกฎาคม 2556 ส่งบุคลากรเข้าร่วมอบรมโครงการพัฒนาระบบบริหาร ทรัพยากรบุคคล เรื่อง การเขียน Application บนระบบปฏิบัติการ Android ห้องบริการอินเทอร์เน็ต สำนักวิทยบริการและเทคโนโลยีสารสนเทศ อาคาร 2 ชั้น 11 ม.ราชภัฏธนบุรี

13 สิงหาคม 2556 ส่งบุคลากรเข้าร่วมอบรมหลักสูตร Google Apps for Education @ MAHIDOL สำหรับ Early Adopter (Follow up) ห้องปฏิบัติการคอมพิวเตอร์ Lab101 ชั้น 1 กอง เทคโนโลยี สารสนเทศ มหาวิทยาลัยมหิดล

20 สิงหาคม 2556 ส่งบุคลากรเข้าร่วมอบรมหลักสูตร Google Apps for Education @ MAHIDOL สำหรับ Early Adopter (Follow up) ห้องปฏิบัติการคอมพิวเตอร์ Lab 101 ชั้น 1 กอง เทคโนโลยี สารสนเทศ มหาวิทยาลัยมหิดล

10 กันยายน 2556 ฝึกอบรมการใช้โปรแกรม Microsoft Word 2010 รุ่นที่ 1 และ 12 กันยายน 2556 ฝึกอบรมการใช้โปรแกรม Microsoft Word 2010 รุ่นที่ 2 เพื่อให้ผู้เข้าอบรม ได้รับความรู้เกี่ยวกับ การจัดการงานเอกสารด้วยโปรแกรม Microsoft Word 2010 ในด้านต่าง ๆ คือ การ สร้างเอกสารใหม่ การสร้างรายงาน การสร้างตารางข้อมูล การบันทึกหรือจัดเก็บเอกสาร การสั่ง พิมพ์ผลเอกสาร การเรียกใช้งานแม่แบบอัตโนมัติ และการสร้างแม่แบบเอกสารเพื่อเก็บไว้ใช้ในงาน ลักษณะต่าง ๆ ผู้เข้าอบรม คือ บุคลากรหอสมุดฯ จำนวน 50 คน ณ ห้องอบรมชั้น 3 อาคารเดิม หอสมุดฯ

ด้านส่งเสริมบริการ

11 - 13 กันยายน 2555 หอสมุดและคลังความรู้มหาวิทยาลัยมหิดล จัดการบรรยาย และสาธิตแนะนำการใช้ฐานข้อมูลอิเล็กทรอนิกส์ ในงาน “e-Databases2012@Mahidol” โดยกระจาย จุดจัดงานไปตามคณะ สถาบัน เพื่อเปิดโอกาสให้ผู้สนใจได้รับฟังการบรรยายอย่างทั่วถึงมีนักศึกษา คณาจารย์ นักวิจัย และบุคลากรมหาวิทยาลัยมหิดล ให้ความสนใจเข้าร่วมฟังบรรยาย ณ ห้องปฏิบัติการภาษา ชั้น 4 สถาบันวิจัยภาษาและวัฒนธรรมเอเชีย ห้องประชุม ชั้น 6 ห้องสมุดวิทยา เขตราชวิถี และห้องอบรม ชั้น 3 อาคารหอสมุดและคลังความรู้มหาวิทยาลัยมหิดล





13 มกราคม 2555 จัดกิจกรรม ฟังบรรยาย สาธิต และแนะนำการใช้ฐานข้อมูล New Interface of GVRL 2.0 และ OVIC and new Online database on business 'Business Insight : Global' โดย Mr.Vincent Cheah, Product Manager จากบริษัท Cengage Learning Asia ผู้เข้าร่วม คือ หัวหน้างาน หัวหน้าห้องสมุดคณะ/สถาบัน/วิทยาลัย ณ ห้องประชุม ชั้น 2 หอสมุดและคลังความรู้ฯ ผลที่ได้รับ บุคลากร ได้รับทราบพัฒนาการของฐานข้อมูลหนังสืออิเล็กทรอนิกส์ เป็นประโยชน์ในการให้คำแนะนำการสืบค้นฐานข้อมูลดังกล่าวต่อผู้รับบริการ

30 มกราคม 2555 จัดอบรมการสืบค้นทรัพยากรสารสนเทศแบบ "single search" โดยวิทยากรจาก EBSCO Discovery Service ผู้เข้าร่วม คือ หัวหน้างาน หัวหน้าห้องสมุดคณะ/สถาบัน/วิทยาลัย ณ ห้องประชุม ชั้น 2 หอสมุดและคลังความรู้ฯ ผลที่ได้รับ คือ บุคลากรได้ทราบกลยุทธ์ในการสืบค้นข้อมูลจากเครื่องมือช่วยการค้นโดยใช้คำที่ต้องการค้นเพียงครั้งเดียวจากฐานข้อมูลทรัพยากรทั้งหมดในระบบห้องสมุด

8, 15 กุมภาพันธ์ 2555 จัดอบรมเชิงปฏิบัติการการใช้โปรแกรม turnitin : Plagierism Prevention โดย บุคลากรจากงานเทคโนโลยีสารสนเทศ ผู้เข้าอบรม คือ บุคลากรหอสมุดฯ จำนวน 50 คน (รุ่นละ 25 คน) ณ ห้องอบรมชั้น 3 อาคารเดิมหอสมุดและคลังความรู้ฯ โดยมีวัตถุประสงค์เพื่อพัฒนาบุคลากรให้มีความรู้ในการใช้โปรแกรม turnitin และเตรียมความพร้อมให้บุคลากรมีความสามารถในการแนะนำและช่วยเหลือนักศึกษา อาจารย์ บุคลากรของมหาวิทยาลัยในการใช้โปรแกรม turnitin





15 มีนาคม 2555 จัดกิจกรรมฟังรายละเอียดการทดลองใช้ e-book และฐานข้อมูล WWW.Mhebooklibrary.com และ Access Engineering & Access Science ซึ่งเป็นฐานข้อมูลด้านวิทยาศาสตร์ วิศวกรรมศาสตร์ และบริหารธุรกิจ โดยวิทยากรจาก สำนักพิมพ์แมคกรอ-ฮิล ผู้เข้าร่วม คือ หัวหน้างาน หัวหน้าหอสมุดกลาง หัวหน้าห้องสมุดคณะ/สถาบัน/วิทยาลัย ณ ห้องประชุมชั้น 2 หอสมุดและคลังความรู้ ผลที่ได้รับ คือ บุคลากรสามารถให้คำแนะนำแหล่งสืบค้นฐานทรัพยากรด้านวิศวกรรมศาสตร์และเทคโนโลยี



ด้านพัฒนาทรัพยากรสารสนเทศ

31 ตุลาคม - 1 พฤศจิกายน 2555 คณะผู้บริหารและเจ้าหน้าที่ หอสมุดและคลังความรู้มหาวิทยาลัยมหิดล ร่วมงานและจัดนิทรรศการ เผยแพร่ความรู้เรื่อง “Open Access” ในงานประชุมวิชาการเฉลิมพระเกียรติสมเด็จพระศรีสวรินทิราบรมราชเทวี พระพันวัสสาอัยยิกาเจ้า และสมเด็จพระมหิตลาธิเบศร อดุลยเดชวิกรม พระบรมราชชนกในหัวข้อ การวิจัยของมหาวิทยาลัยมหิดลสู่อาเซียน และนิทรรศการผลงานวิจัยและวิชาการ Mahidol University Research Expo 2012 เพื่อเผยแพร่ผลงานวิจัยของมหาวิทยาลัยมหิดล ซึ่งจัดขึ้น ณ อาคารศูนย์การเรียนรู้ มหิดล ศาลายา



23 พฤศจิกายน 2555 ฝ่ายจดหมายเหตุและพิพิธภัณฑ์ หอสมุดและคลังความรู้ มหาวิทยาลัยมหิดล เข้าศึกษาดูงานยังส่วนงานพิพิธภัณฑ์ธนาคารไทย และหอจดหมายเหตุราชทัณฑ์ ธนาคารไทยพาณิชย์ เพื่อเรียนรู้ประสบการณ์ และสามารถนำไปประยุกต์ใช้ในสายงานจดหมายเหตุของมหาวิทยาลัย โดยได้รับเกียรติจากคุณอัจฉรา เกษมศรี ณ อยุธยา และคุณรัตนา ดีรักษา เจ้าหน้าที่พิพิธภัณฑ์ธนาคารไทย ให้การต้อนรับเป็นวิทยากรบรรยาย และนำชมการดำเนินงานในพื้นที่ปฏิบัติงาน



1 มีนาคม 2555 คณะทำงานพัฒนาฐานข้อมูลงานวิจัยและผลงานวิชาการของบุคลากร มหาวิทยาลัยในคณะกรรมการพัฒนางานเทคนิคห้องสมุด หอสมุดฯ จัดฝึกอบรมเชิงปฏิบัติการ “โครงการฝึกอบรมเชิงปฏิบัติการการลงรายการฐานข้อมูล Mahidol-IR ครั้งที่ 1 “ มีวัตถุประสงค์

เพื่อให้ผู้ปฏิบัติงานจัดทำฐานข้อมูล Mahidol IR ได้รับทราบนโยบายและแนวทางการปฏิบัติงาน ฝึกการลงรายการทรัพยากรดิจิทัลด้วยมาตรฐาน เมตาเดตา Dublin Core เพื่อพัฒนาฐานข้อมูล Mahidol-IR ให้เป็นรูปธรรมอย่างมีคุณภาพและก้าวหน้าต่อไป” ผู้เข้าร่วมคือบรรณารักษ์หรือผู้ปฏิบัติงานห้องสมุดที่ทำหน้าที่ลงรายการและบันทึกข้อมูลในฐานข้อมูล Mahidol-IR จำนวน 40 คน ห้องอบรมชั้น 3 อาคารเดิม ทอสมุดและคลังความรู้



12 มีนาคม 2556 งานเผยแพร่ผลงานวิชาการของมหาวิทยาลัย ฝ่ายคลังความรู้ และคณะทำงานพัฒนาฐานข้อมูลงานวิจัยและผลงานวิชาการของบุคลากรมหาวิทยาลัยมหิดล ทอสมุดและคลังความรู้มหาวิทยาลัยมหิดล จัดโครงการฝึกอบรมเชิงปฏิบัติการ เรื่อง การลงรายการฐานข้อมูลงานวิจัยและผลงานวิชาการของบุคลากรมหาวิทยาลัยมหิดล (Mahidol-IR) โดยมีผู้เข้าอบรมซึ่งประกอบด้วยบรรณารักษ์ บุคลากรห้องสมุดคณะ/สถาบัน/วิทยาลัย ในมหาวิทยาลัยมหิดล ณ ห้องประชุม ชั้น 2 และห้องฝึกอบรม ชั้น 3 อาคารทอสมุดและคลังความรู้ มหาวิทยาลัยมหิดล ศาลายา





29 มีนาคม 2555 คณะทำงานพัฒนาระบบห้องสมุดอัตโนมัติ Innopac Millennium หอสมุดฯ จัดโครงการอบรมเชิงปฏิบัติการ เรื่อง " การทบทวนการปฏิบัติงาน Data Clean Up ด้วยโปรแกรมระบบห้องสมุดอัตโนมัติ Innopac Millennium " มีวัตถุประสงค์เพื่อสร้างความรู้ความเข้าใจเกี่ยวกับหลักการและแนวทางการบริหารจัดการระเบียบประเภทต่าง ๆ ในระบบห้องสมุดอัตโนมัติ Innopac Millennium ความรู้ความเข้าใจในมาตรฐานการลงรายการทรัพยากรสารสนเทศห้องสมุด ผู้เข้ารับการอบรมมีโอกาสมทบทวนทักษะในการใช้โปรแกรมระบบห้องสมุดอัตโนมัติ Innopac Millennium ห้องอบรมคอมพิวเตอร์ ชั้น 3 หอสมุดและคลังความรู้ฯ



29 ตุลาคม 2556 หอสมุดและคลังความรู้มหาวิทยาลัยมหิดล จัดบรรยายทางวิชาการ เรื่อง "มาตรฐานการลงรายการทรัพยากรสารสนเทศด้วย RDA" โดย คุณนันทพร ธนะกุลบริษัท (บรรณารักษ์ชำนาญการพิเศษ) รองผู้อำนวยการ และหัวหน้าฝ่ายเทคนิค สำนักบรรณสารสนเทศ มหาวิทยาลัยสุโขทัยธรรมาธิราช เป็นวิทยากรบรรยาย ณ บริเวณโถงกลางชั้น 3 อาคารหอสมุดและคลังความรู้ฯ



การพัฒนาและจัดระบบทรัพยากรสารสนเทศ

การพัฒนาทรัพยากรสารสนเทศของหอสมุดและคลังความรู้มหาวิทยาลัยมหิดล ดำเนินการตามนโยบายของหอสมุดและคลังความรู้ ด้านการพัฒนาและจัดระบบทรัพยากรสารสนเทศร่วมกัน ดังนี้

1. จัดหาทรัพยากรที่มีคุณภาพและมาตรฐานให้ครอบคลุมสาขาวิชาที่มีการเรียนการสอนและวิจัยในมหาวิทยาลัยมหิดล ในปัจจุบันมีแนวโน้มในการจัดหาทรัพยากรสารสนเทศในรูปแบบสื่ออิเล็กทรอนิกส์มากขึ้น เพื่อเข้าถึงได้ง่ายทุกเวลาและสถานที่ ทำให้ประหยัดพื้นที่จัดเก็บเอื้อต่อการใช้ทรัพยากรร่วมกัน และการเรียนรู้ด้วยตนเอง
2. จัดให้มีการทำเรื่องมือช่วยค้นทรัพยากรสารสนเทศทุกประเภทโดยคำนึงถึงประสิทธิภาพและมาตรฐานสากล
3. จัดให้มีการอนุรักษ์และสงวนรักษาเอกสารประเภทต่าง ๆ ที่มีคุณค่าอย่างถูกต้องตามหลักวิชาการ รวมทั้งแปลงข้อมูลให้เป็นเอกสารอิเล็กทรอนิกส์

การจัดหาทรัพยากรสารสนเทศด้วยการจัดซื้อ

หอสมุดและคลังความรู้มหาวิทยาลัยมหิดล ได้จัดสรรเงินงบประมาณเพื่อการจัดซื้อ ให้ห้องสมุดในสังกัดสำนักหอสมุด จำนวน 10 แห่ง นอกจากนี้ ห้องสมุดคณะ/สถาบัน/วิทยาลัยในสังกัดสำนักหอสมุด ยังได้รับเงินงบประมาณ เงินรายได้ และเงินอื่น ๆ จากคณะ/สถาบัน/วิทยาลัยด้วย

ในปีงบประมาณ 2555-2556 หอสมุดและคลังความรู้ฯ ใช้เงินงบประมาณเพื่อจัดซื้อหนังสือวารสาร และฐานข้อมูลอิเล็กทรอนิกส์ เพื่อให้บริการ จำแนกตามแหล่งเงิน ดังนี้

ตารางที่ 6 การจัดซื้อหนังสือและสื่อโสตทัศนวัสดุ จำแนกตามงบประมาณ

รายการ	เงินงบประมาณแผ่นดิน		
	ปี 2554	ปี 2555	ปี 2556
ค่าหนังสือ	5,227,674.90	2,195,747.03	-
ค่าบอกรับวารสารต่างประเทศ	3,903,043.80	3,418,791.52	7,332,318.60
ค่าบอกรับวารสารและฐานข้อมูลอิเล็กทรอนิกส์	-	1,558,682.68	-
รวม	9,130,718.70	7,173,221.23	7,332,318.60

รายการ	เงินรายได้หอสมุดและ เงินรายได้มหาวิทยาลัย		
	ปี 2554	ปี 2555	ปี 2556
ค่าหนังสือ	-	722,613.66	2,297,392.53
ค่าบอกรับวารสารต่างประเทศ	7,545,116.17	8,465,516.97	4,841,565.94
ค่าบอกรับวารสารและฐานข้อมูลอิเล็กทรอนิกส์	26,133,698.96	25,841,465.01	395,248.54
รวม	33,678,815.13	35,029,595.64	29,517,861.24

ตารางที่ 7 การจัดซื้อหนังสือและสื่อโสตทัศนวัสดุ จำแนกตามห้องสมุด

จัดสรรเงินงบประมาณ เพื่อจัดซื้อหนังสือ จำแนกตามห้องสมุด ดังนี้

ห้องสมุดคณะ/สถาบัน	ปีงบประมาณ		
	2554	2555	2556
หอสมุดกลาง	1,759,358.15 (825 ชื่อ)	815,718.80 (811 ชื่อ)	552,000.00 (711 ชื่อ)
ห้องสมุดคณะเทคนิคการแพทย์	570,183.75 (176 ชื่อ)	352,299.43 (262 ชื่อ)	300,000.00 (50 ชื่อ)
ห้องสมุดวิทยาเขตราชวิถี	521,327.05 (463 ชื่อ)	454,113.60 (412 ชื่อ)	486,000.00 (418 ชื่อ)
ห้องสมุดคณะเภสัชศาสตร์	623,656.25 (255 ชื่อ)	280,272.55 (142 ชื่อ)	315,000.00 (97 ชื่อ)
ห้องสมุดคณะสิ่งแวดล้อมและทรัพยากรศาสตร์	455,396.85 (201 ชื่อ)	268,171.65 (141 ชื่อ)	194,000.00 (107 ชื่อ)

ตารางที่ 7 การจัดซื้อหนังสือและสื่อทัศนวัสดุ จำแนกตามห้องสมุด (ต่อ)

ห้องสมุดคณะ/สถาบัน	ปีงบประมาณ		
	2554	2555	2556
ห้องสมุดสถาบันพัฒนาสุขภาพอาเซียน	268,257.00 (126 ชื่อ)	125,552.61 (49 ชื่อ)	113,000.00 (49 ชื่อ)
ห้องสมุดสถาบันวิจัยภาษาและวัฒนธรรมเอเซีย	211,319.00 (80 ชื่อ)	134,287.25 (69 ชื่อ)	105,000.00 (33 ชื่อ)
ห้องสมุดสถาบันวิจัยประชากรและสังคม	205,595.00 (96 ชื่อ)	125,885.95 (69 ชื่อ)	113,000.00 (64 ชื่อ)
ห้องสมุดสถาบันโภชนาการ	444,713.55 (98 ชื่อ)	281,194.80 (56 ชื่อ)	129,000.00 (33 ชื่อ)
ห้องสมุดวิทยาลัยราชสุดา	167,868.30 (389 ชื่อ)	80,864.05 (271 ชื่อ)	73,000.00 (22 ชื่อ)
รวม	5,227,674.90 (2,709 ชื่อ)	2,918,360.69 (2,282 ชื่อ)	2,380,000.00 (1,584 ชื่อ)

ตารางที่ 8 การบอกรับวารสารฉบับพิมพ์ภาษาต่างประเทศ

จัดสรรเงินงบประมาณ เพื่อจัดซื้อวารสารฉบับพิมพ์ต่างประเทศ จำแนกตามห้องสมุด ดังนี้

ห้องสมุดคณะ/สถาบัน	ปีงบประมาณ		
	2554	2555	2556
หอสมุดกลาง	1,794,477.40 (100 ชื่อ)	1,782,427.29 (99 ชื่อ)	1,900,498.49 (99 ชื่อ)
ห้องสมุดคณะเทคนิคการแพทย์	1,305,142.33 (20 ชื่อ)	1,407,712.06 (20 ชื่อ)	1,235,473.94 (20 ชื่อ)
ห้องสมุดวิทยาเขตราชวิถี	2,508,072.80 (87 ชื่อ)	2,686,870.91 (87 ชื่อ)	2,660,507.30 (86 ชื่อ)
ห้องสมุดคณะเภสัชศาสตร์	2,127,152.28 (28 ชื่อ)	1,989,193.14 (27 ชื่อ)	2,178,703.19 (26 ชื่อ)
ห้องสมุดคณะสิ่งแวดล้อมและทรัพยากรศาสตร์	2,445,908.64 (24 ชื่อ)	2,644,554.77 (24 ชื่อ)	2,735,011.49 (24 ชื่อ)

ตารางที่ 8 การบอกรับวารสารฉบับพิมพ์ภาษาต่างประเทศ (ต่อ)

ห้องสมุดคณะ/สถาบัน	ปีงบประมาณ		
	2554	2554	2554
ห้องสมุดสถาบันพัฒนาสุขภาพอาเซียน	110,929.26 (8 ชื่อ)	117,252.19 (8 ชื่อ)	121,903.77 (8 ชื่อ)
ห้องสมุดสถาบันวิจัยภาษาและวัฒนธรรมเอเชีย	320,980.61 (20 ชื่อ)	336,018.13 (20 ชื่อ)	341,792.49 (20 ชื่อ)
ห้องสมุดสถาบันวิจัยประชากรและสังคม	107,951.90 (7 ชื่อ)	96,874.84 (7 ชื่อ)	141,304.57 (8 ชื่อ)
ห้องสมุดสถาบันโภชนาการ	557,928.58 (12 ชื่อ)	630,463.18 (13 ชื่อ)	648,262.51 (13 ชื่อ)
ห้องสมุดวิทยาลัยราชสุดา	169,462.73 (11 ชื่อ)	207,558.64 (11 ชื่อ)	210,426.80 (10 ชื่อ)
รวม	11,448,006.53 (317 ชื่อ)	11,884,308.54 (315 ชื่อ)	12,173,884.54 (314 ชื่อ)

ตารางที่ 9 ฐานข้อมูลอิเล็กทรอนิกส์ที่บอกรับ (เงินรายได้มหาวิทยาลัย) และค่าใช้จ่ายต่อบทความ

ฐานข้อมูล	สถิติการใช้			Cost per use		
	2554	2555	2556	2554	2555	2556
AAAS (Science Online / Science Signaling / Science Transactional Medicine)	50,091	41,896	42,992	0.31	0.39	0.39
Annual Reviews Consortium	53,651	42,151	21,460	0.09	0.13	0.27
ASM Journals	57,125	79,866	72,995	0.13	0.10	0.10
ASME eJournals	2,368	1,953	443	1.19	1.56	7.34
BMJ Journals Online & Best Practice	53,832	58,599	40,066	0.28	0.28	0.44
Cell Press (Cancer Cell, Cell, Immunity, Neuron, Cell Stem Cell)	9,941	12,536	13,955	1.49	1.30	1.20
CINAHL Plus with Full Text	132,398	201,451	194,147	0.07	0.00	0.08

ตารางที่ 9 ฐานข้อมูลอิเล็กทรอนิกส์ที่บอกรับ (เงินรายได้มหาวิทยาลัย) และค่าใช้จ่ายต่อบทความ (ต่อ)

ฐานข้อมูล	สถิติการใช้			Cost per use		
	2554	2555	2556	2554	2555	2556
Journal Citation Reports on Web (JCR)	54,085	73,488	120,938	0.23	0.19	0.12
Journal of Immunology	13,972	11,545	9,920	0.13	0.00	0.22
JSTOR	50,222	84,556	29,557	0.04	0.03	0.12
LWW Total Access Collection (Journals@Ovid)	147,762	165,807	157,601	0.80	0.78	0.86
MathSciNet	4,890	70,448	104,230	1.12	0.08	0.06
MICROMEDEX Collection (Toxicology/Drug/Disease)	22,521	17,396	27,828	1.43	1.94	1.27
Nature Science Collection + Nature Medical Titles	260,069	153,993	191,733	0.15	0.07	0.06
Oxford Journal Complete Collection	179,211	187,261	176,875	0.05	0.00	0.04
SAGE Premier	39,915	64,303	98,139	0.88	0.57	0.39
SciFinder Scholar	50,270	123,713	134,091	1.58	0.66	0.62
Scopus	479,184	527,478	457,956	0.07	0.06	0.08
SpringerImages	6,793	6,767	4,991	0.86	0.81	1.20
SpringerProtocols	3,593	3,641	2,463	2.16	1.99	3.24
Thieme eJournals Complete Collection	10,484	13,406	28,230	1.28	1.07	0.54
Thieme Science of Synthesis	430	10	218	26.40	1,135.40	54.19
Wiley Cochrane Library	48,793	59,413	24,929	0.03	0.03	0.07
Wiley Journals Online & Full Collection	388,183	331,670	225,839	0.01	0.09	0.21
World Scientific Journals Collection	10,685	5,565	967	1.92	3.91	24.10

นอกจากนี้ยังมีฐานข้อมูลที่ได้รับการสนับสนุนจากส่วนงานต่างๆ ทั้งจากภายในมหาวิทยาลัย ได้แก่ คณะแพทยศาสตร์โรงพยาบาลรามาธิบดี คณะแพทยศาสตร์ศิริราชพยาบาล คณะทันตแพทยศาสตร์ คณะเภสัชศาสตร์ คณะพยาบาลศาสตร์ คณะวิทยาศาสตร์ วิทยาลัยนานาชาติ วิทยาลัยการจัดการ

และภายนอกมหาวิทยาลัย ได้แก่ สำนักงานคณะกรรมการการอุดมศึกษา ทำให้ขณะนี้ฐานข้อมูลอิเล็กทรอนิกส์สนับสนุนการเรียนการสอนและการวิจัยรวมทั้งสิ้น 85 ฐานข้อมูล

การรับอภินันทนาการ

หอสมุดและคลังความรู้มหาวิทยาลัยมหิดล ได้รับอภินันทนาการทรัพยากรสารสนเทศจากหน่วยงานต่าง ๆ ทั้งภาครัฐและเอกชน ตลอดจนผู้อภินันทนาการเป็นรายบุคคล ในปีงบประมาณ 2555 ถึง 2556 อาทิ หนังสือ วิทยานิพนธ์ โสตทัศนวัสดุ ดังนี้

ตารางที่ 10 ทรัพยากรสารสนเทศที่ได้รับอภินันทนาการ จำแนกตามห้องสมุด

ห้องสมุด		หนังสือ		วิทยานิพนธ์		วารสาร		โสตทัศนวัสดุ		รวม (เล่ม)/ รายการ
		ไทย	ENG	ไทย	ENG	ไทย	ENG	ไทย	ENG	
หอสมุดกลาง	ปี 2555	4,741	1,367	292	699	-	-	377	39	7,515
	ปี 2556	3,463	680	576	588			125	18	5,450
ห้องสมุดสถาบัน พัฒนาสุขภาพอาเซียน	ปี 2555	198	215	-	27	23	10	-	-	473
	ปี 2556	251	107	5	17	35	28	-	-	443
ห้องสมุดคณะสิ่งแวดล้อม และทรัพยากรฯ	ปี 2555	441	1,048	-	11	25	12	-	-	1,537
	ปี 2556	350	67	-	15	250	29	-	-	711
ห้องสมุดคณะเทคนิค การแพทย์	ปี 2555	359	21	95	-	1,199	148	40	6	1,868
	ปี 2556	244	28	-	3	108	18	-	-	401
ห้องสมุดสถาบัน โภชนาการ	ปี 2555	74	50	-	98	74	35	-	-	331
	ปี 2556	35	15	-	10	14	10	-	-	84
ห้องสมุดสถาบันวิจัย ภาษาและวัฒนธรรม	ปี 2555	190	40	4	2	15	8	-	-	259
	ปี 2556	198	51	4	2	15	8	-	-	278
ห้องสมุดสถาบันวิจัย ประชากรและสังคม	ปี 2555	484	334	7	36	198	92	36	53	1,240
	ปี 2556	413	297	9	15	339	153	34	10	2,270
ห้องสมุดคณะเภสัช ศาสตร์	ปี 2555	440	63	8	1	276	156	10	-	954
	ปี 2556	523	45	-	26	326	104	9	-	1,033
ห้องสมุดวิทยาลัย ราชสุดา	ปี 2555	125	-	26	-	-	-	455	-	606
	ปี 2556	117	-	13	-	85	-	495	-	710
ห้องสมุดวิทยาเขต ราชวิถี	ปี 2555	561	145	292	128	46	21	-	-	1,193
	ปี 2556	213	110	384	104	515	168	-	-	1,494
รวม	ปี 2555	7,613	3,283	724	1,002	1,856	482	918	98	15,976
	ปี 2556	5,807	1,400	991	780	1,687	518	663	28	11,874

คลังทรัพยากรสารสนเทศเพื่อให้บริการ

จากแหล่งงบประมาณต่าง ๆ รวมกับงบประมาณสนับสนุนจากส่วนงานต่าง ๆ ในมหาวิทยาลัย ทำให้หอสมุดและคลังความรู้มหาวิทยาลัยมหิดล มีทรัพยากรสารสนเทศเพื่อให้บริการ หลากหลายรูปแบบ ได้แก่ สิ่งพิมพ์ สื่ออิเล็กทรอนิกส์ และสื่อทัศนวัสดุ ปัจจุบันมีทรัพยากรสารสนเทศให้บริการทั้งระบบห้องสมุดในมหาวิทยาลัย ดังนี้

ตารางที่ 11 จำนวนหนังสือที่ให้บริการ จำแนกตามสาขาวิชา

สาขาวิชา	ปี 2554 (รายการ)	ปี 2555 (รายการ)	ปี 2556 (รายการ)
วิทยาศาสตร์สุขภาพ	88,104	90,849	99,934
วิทยาศาสตร์และเทคโนโลยี	51,009	52,481	57,730
สังคมศาสตร์และมนุษยศาสตร์	102,744	111,509	122,660
รวม	241,857	254,839	280,324

ตารางที่ 12 จำนวนหนังสืออิเล็กทรอนิกส์ ที่ให้บริการจำแนกตามสาขาวิชา

สาขาวิชา	ปี 2554 (ชื่อ)	ปี 2555 (ชื่อ)	ปี 2556 (ชื่อ)
วิทยาศาสตร์สุขภาพ	24,622	25,002	26,613
วิทยาศาสตร์และเทคโนโลยี	25,470	25,588	26,986
สังคมศาสตร์และมนุษยศาสตร์	19,202	20,250	23,654
รวม	69,294	70,840	77,253

ตารางที่ 13 จำนวนวารสารต่างประเทศ (ฉบับพิมพ์) ที่ให้บริการจำแนกตามสาขาวิชา

สาขาวิชา	ปี 2554 (ชื่อ)	ปี 2555 (ชื่อ)	ปี 2556 (ชื่อ)
วิทยาศาสตร์สุขภาพ	765	764	762
วิทยาศาสตร์และเทคโนโลยี	99	83	83
สังคมศาสตร์และมนุษยศาสตร์	113	104	103
รวม	977	951	948

ตารางที่ 14 จำนวนวารสารอิเล็กทรอนิกส์ ที่ให้บริการจำแนกตามสาขาวิชา

สาขาวิชา	ปี 2554 (ชื่อ)	ปี 2555 (ชื่อ)	ปี 2556 (ชื่อ)
วิทยาศาสตร์สุขภาพ	8,529	8,799	9,699
วิทยาศาสตร์และเทคโนโลยี	7,778	8,110	10,076
สังคมศาสตร์และมนุษยศาสตร์	16,044	18,969	19,951
รวม	32,351	35,878	39,726

ตารางที่ 15 จำนวนฐานข้อมูลอิเล็กทรอนิกส์ ที่ให้บริการจำแนกตามสาขาวิชา

สาขาวิชา	ปี 2554 (ชื่อ)	ปี 2555 (ชื่อ)	ปี 2556 (ชื่อ)
วิทยาศาสตร์สุขภาพ	47	57	
วิทยาศาสตร์และเทคโนโลยี	42	46	
สังคมศาสตร์และมนุษยศาสตร์	31	34	
รวม	75	85	

การบริการวิชาการ

หอสมุดและคลังความรู้มหาวิทยาลัยมหิดล มีนโยบายด้านการบริการสารสนเทศ ดังนี้

1. พัฒนาการให้บริการลักษณะ One Stop Service ให้สนองความต้องการของผู้ใช้ โดยมุ่งเน้นให้สามารถใช้บริการเดียวกันได้ทุกห้องสมุด และพัฒนาเครื่องมือการสืบค้นเพียงครั้งเดียวได้ ทรัพยากรสารสนเทศทุกประเภท
2. พัฒนาการให้บริการสื่อสื่อดิจิทัลและบริการสื่อมัลติมีเดีย ให้มีความทันสมัยผ่านบริการระบบเครือข่าย
3. ส่งเสริมให้มีการใช้ทรัพยากรสารสนเทศอย่างคุ้มค่า ทั้งถึงทุกห้องสมุดโดยการจัดฝึกอบรมและแนะนำผู้ใช้บริการให้สามารถสืบค้นข้อมูลได้อย่างมีประสิทธิภาพ ตรงความต้องการและรวดเร็ว รวมทั้งให้มีบริการอบรมการใช้ห้องสมุดตามความต้องการผู้ใช้เฉพาะด้าน ไปตามคณะ ภาควิชา หรือหน่วยงาน
4. ปรับปรุง Webpage เพื่อให้ผู้ใช้ห้องสมุดดิจิทัล ค้นหาข้อมูลและเข้าถึงได้ง่าย และเป็นช่องทางประชาสัมพันธ์เชิงรุกที่มีประสิทธิภาพ
5. ให้บริการแก่ชุมชนเพื่อสนับสนุนการเรียนรู้ตลอดชีวิตและให้บริการแก่วิชาชีพที่เกี่ยวข้อง ในฐานะที่เป็นคลังความรู้ด้านวิทยาศาสตร์สุขภาพ
6. นำผลการประเมินความพึงพอใจของผู้ใช้บริการไปปรับปรุงบริการ

บริการสารสนเทศประเภทต่าง ๆ ของห้องสมุด

1. บริการสืบค้นสารสนเทศ ได้แก่

1. การสืบค้นทรัพยากรห้องสมุดจากฐานข้อมูลระบบเครือข่ายห้องสมุด มหาวิทยาลัยมหิดล (Mahidol University Library and Information Center Network หรือ MULINET)
2. บริการสืบค้นหนังสือ วารสาร และ ฐานข้อมูลอิเล็กทรอนิกส์ในลักษณะออนไลน์ผ่านเครือข่ายคอมพิวเตอร์มหาวิทยาลัยมหิดล (MUC-Net)
3. บริการวิทยานิพนธ์อิเล็กทรอนิกส์ และดรรชนีวารสารภาษาไทย

2. บริการแนะนำการค้นสารสนเทศ

แนะนำและสอนวิธีค้นคว้าฐานข้อมูลและวารสารอิเล็กทรอนิกส์ การใช้ดรรชนีช่วยค้น บรรณานุกรมและคู่มืออ้างอิงต่าง ๆ แนะนำวิธีการเขียนบรรณานุกรมเพื่อการอ้างอิง

3. บริการยืม – คืนทรัพยากรสารสนเทศ

บริการยืม-คืนหนังสือตำรา วิทยานิพนธ์ งานวิจัย ยกเว้นทรัพยากรที่ห้ามยืมออก เช่น หนังสืออ้างอิง วารสาร หนังสือพิมพ์และสื่อดิจิทัล ผู้ยืมเพียงแสดงบัตรสมาชิก ระบบเครือข่ายห้องสมุด มหาวิทยาลัยมหิดล (MULINET) สำหรับการรับบริการยืม-คืนได้จาก ห้องสมุดคณะ/สถาบัน ทุกแห่ง มีบริการ Mahidol Library Book Delivery โดยหอสมุดฯ ให้ มีรถรับส่งหนังสือสำหรับ

บริการยืมและส่งคืน หนังสือระหว่าง ห้องสมุดต่าง ๆ ในมหาวิทยาลัย ซึ่งผู้ใช้ไม่ต้องเดินทางไปยืม-คืนด้วยตัวเอง

4. บริการยืมระหว่างห้องสมุดและบริการสำเนาเอกสารด้วยระบบอัตโนมัติ (Electronic Document Delivery Service-EDDS)

ให้บริการยืมหนังสือจากห้องสมุดมหาวิทยาลัยต่าง ๆ ในประเทศ ขอถ่ายเอกสารหนังสือ บทความวารสาร หรือสิ่งพิมพ์อื่น ๆ จากห้องสมุดต่าง ๆ ทั้งในประเทศและต่างประเทศ ตั้งแต่ปี การศึกษา 2546 ห้องสมุดได้เปิดให้บริการขอสำเนาเอกสารระหว่างห้องสมุดออนไลน์ ผู้รับบริการ สามารถขอสำเนาเอกสารระหว่างห้องสมุดมหาวิทยาลัยมหิดล โดยได้รับเอกสารภายใน 3 ชั่วโมง

5. บริการวารสาร

บริการวารสารในสาขาวิชาต่าง ๆ ทั้งภาษาไทยและภาษาต่างประเทศ ปัจจุบันหอสมุด บอกรับเป็นสมาชิกวารสารอิเล็กทรอนิกส์จำนวนมาก ซึ่งผู้ใช้บริการสามารถสืบค้นบทความที่ต้องการในวารสารอิเล็กทรอนิกส์ได้ผ่าน Web page ของหอสมุด ในส่วน Single Search เพียงครั้งเดียว จะได้เรื่องที่ต้องการจากวารสารหลายชื่อ

6. บริการดรรชนีและสาระสังเขป

ห้องสมุดจัดทำและจัดหาดรรชนีช่วยค้นบทความจากวารสารภาษาไทย และภาษา ต่างประเทศในสาขาวิชาต่าง ๆ ดรรชนี และสาระสังเขป ส่วนหนึ่งสืบค้นได้จากฐานข้อมูล อิเล็กทรอนิกส์

7. บริการสิ่งพิมพ์พิเศษ

บริการสิ่งพิมพ์ประเภทวิทยานิพนธ์ งานวิจัย หนังสือ หลักสูตรและสิ่งพิมพ์ มหาวิทยาลัยมหิดล จุลสาร ฯลฯ

8. บริการถ่ายสำเนาเอกสาร

บริการถ่ายสำเนาเอกสารแก่ผู้ใช้บริการ ตลอดเวลาเปิด ทำการห้องสมุด

9. บริการโสตทัศนวัสดุทางการศึกษา

บริการใช้โสตทัศนวัสดุประเภทต่าง ๆ และบริการผลิตสื่อมัลติมีเดีย เพื่อสนับสนุนการ เรียน การสอนตามหลักสูตรของมหาวิทยาลัย

10. บริการเอกสารจดหมายเหตุมหาวิทยาลัย

บริการเอกสารจดหมายเหตุและโสตทัศนวัสดุ จดหมายเหตุของมหาวิทยาลัย

11. บริการนิทรรศการ

จัดนิทรรศการเสนอเรื่องราวข่าวสารที่อยู่ในความสนใจในระยะเวลาต่าง ๆ ผลิตเปลี่ยนเป็นประจำ

ตารางที่ 16 สถิติการบริการสารนิเทศ

บริการ	หน่วย นับ	ปี 2555	ปี 2556
สมาชิกห้องสมุด	คน	10,773	15,275
ผู้เข้าใช้บริการห้องสมุด	คน	757,438	616,128
จำนวนหนังสือที่มีการใช้	เล่ม	191,165	166,715
จำนวนหนังสือที่มีการยืม	เล่ม	151,413	161,929
บริการยืมระหว่างห้องสมุด			
- ขอยืม	เล่ม	9,026	6,025
- รับผิดชอบ	เล่ม	11,580	7,884
บริการยืมระหว่างห้องสมุด			
- จำนวนที่ขอยืม			
-- ยืมฉบับจริง	เล่ม	268	404
-- ถ่ายเอกสาร	เรื่อง	629	207
- จำนวนที่ให้ยืม			
-- ยืมฉบับจริง	เล่ม	324	323
-- ถ่ายเอกสาร	เรื่อง	336	116
บริการหนังสือสำรอง	เล่ม	533	855
บริการวิทยานิพนธ์/ปริญญาานิพนธ์	เล่ม	7,157	21,426
บริการจัดแสดงหนังสือใหม่	ครึ่ง/ เล่ม	154/ 4,968	169/ 4,337
บริการขอเอกสารระหว่างห้องสมุดจากต่างประเทศ			
- SEAMIC	เรื่อง	179	266
- WHO	เรื่อง	299	138
- อื่น ๆ	เรื่อง	35	-

ตารางที่ 16 สถิติการบริการสารสนเทศ (ต่อ)

บริการ	หน่วย นับ	ปี 2555	ปี 2556
จำนวนวารสารที่มีการใช้ภายในห้องสมุด	เล่ม	90,690	60,007
บริการจัดอบรมสืบค้นฐานข้อมูล วารสารอิเล็กทรอนิกส์	คน/ เรื่อง	17/ 160	76/ 821
บริการแนะนำการ สืบค้นฐานข้อมูล วารสารอิเล็กทรอนิกส์	ครั้ง/ คน	660/ 1,451	1,381/ 1,397
บริการแนะนำการ สืบค้นทรัพยากร ห้องสมุด OPAC	คน/ เรื่อง	7,347/ 9,327	8,482/ 11,106
บริการสืบค้นฐานข้อมูล บรรณานุกรมที่เป็นสมาชิก	คน เรื่อง	241 316	184 292
บริการสืบค้น สารนิเทศทางInternet	คน / เรื่อง	1,380/ 1,770	2,936/ 2,829
บริการรวบรวมบรรณานุกรมจากฐานข้อมูลห้องสมุด	คน/ เรื่อง	108/ 158	304/ 487
บริการปฐมนิเทศการใช้ห้องสมุดแก่นักศึกษา	ครั้ง/ คน	195/ 546	42/ 1,246
บริการแนะนำการใช้ห้องสมุด	คน / ครั้ง	166/ 331	372/ 214
บริการตอบคำถามและช่วยการค้นคว้า	คน / เรื่อง	23,586/ 30,429	23,996/ 33,347
บริการห้องสัมมนากลุ่มย่อย	ครั้ง/ คน	2,852/ 13,190	3,601/ 14,878
บริการ Internet	ครั้ง	19,474	17,141

บริการวิชาการแก่ชุมชน

โดยทั่วไปบุคลากรภายนอกมหาวิทยาลัยสามารถเข้ามาใช้ห้องสมุดของมหาวิทยาลัยได้ทุกแห่ง โดยไม่มีค่าเช่าใช้ นอกจากนี้หอสมุดและคลังความรู้มหาวิทยาลัยมหิดล ยังได้จัดให้มีบริการทางวิชาการแก่สังคม อาทิ บริการสารสนเทศ และฝึกอบรม ให้ความรู้แก่บุคลากรจากหน่วยงานต่าง ๆ

ทั้งภาครัฐบาลและภาคเอกชน ให้บริการยืมระหว่างห้องสมุด บริการสืบค้นสารนิเทศและรวบรวมบรรณานุกรม ติดต่อขอค้นสารนิเทศและขอสำเนาเอกสารจากต่างประเทศ จัดการอบรม และฝึกงานให้แก่ นักศึกษา บรรณารักษ์ นักวิชาการเทคโนโลยีการศึกษาและเจ้าหน้าที่ห้องสมุด จากสถาบันการศึกษา และหน่วยงานต่าง ๆ ทั้งในประเทศและต่างประเทศ

ในปี 2555 หอสมุดและคลังความรู้มหาวิทยาลัยมหิดล เป็นสถานฝึกปฏิบัติงานให้แก่ นักศึกษาคาดวิชาบรรณารักษศาสตร์ และสารสนเทศ นักศึกษาด้านเทคโนโลยีทางการศึกษา ของมหาวิทยาลัยต่าง ๆ ทั้งในประเทศและต่างประเทศ

การฝึกงานนักศึกษา/บุคลากรจากหน่วยงานภายนอก

ที่	วัน/เดือน/ปี	เรื่อง	สถานภาพ	สถาบัน	จำนวน (คน)
1	10-28 ตุลาคม 2554	ฝึกประสบการณ์วิชาชีพ บรรณารักษศาสตร์และสารสนเทศศาสตร์	นักศึกษา ปริญญาตรี	มหาวิทยาลัย ศิลปากร	3
2	10-25 ตุลาคม 2554	ฝึกประสบการณ์วิชาชีพ บรรณารักษศาสตร์และสารสนเทศศาสตร์	นักศึกษา ปริญญาตรี	มหาวิทยาลัย วลัยลักษณ์	1
3	20 มีนาคม 2555	ฝึกวิเคราะห์ทรัพยากรสารสนเทศ	บรรณารักษ์	วิทยาลัย ดุริยางคศิลป์	2
4	2 เมษายน - 1 มิถุนายน 2555	ฝึกประสบการณ์วิชาชีพ บรรณารักษศาสตร์	นักศึกษา ปริญญาตรี	มหาวิทยาลัย ราชภัฏบ้านสมเด็จ เจ้าพระยา	1
5	26 เมษายน - 30 มิถุนายน 2555	นิเทศงานแก่นักศึกษาช่วยงานห้องสมุดช่วงปิดภาคการศึกษา 2554	นักศึกษา พยาบาล	คณะแพทยศาสตร์ โรงพยาบาล รามธิบดี	1
6	25 มิถุนายน - 13 สิงหาคม 2555	ฝึกประสบการณ์วิชาชีพ บรรณารักษศาสตร์และสารสนเทศศาสตร์	นักศึกษา ปริญญาตรี	มหาวิทยาลัย ราชภัฏสวนสุนันทา	2
7	8 - 12 ตุลาคม 2555	ฝึกประสบการณ์วิชาชีพ บรรณารักษศาสตร์และสารสนเทศศาสตร์	นักศึกษา ปริญญาตรี	มหาวิทยาลัย ศิลปากร	3
8	10 มิถุนายน - 2 สิงหาคม 2556	ฝึกประสบการณ์วิชาชีพ เทคโนโลยีการศึกษา	นักศึกษา ปริญญาตรี	วิทยาลัยเทคโนโลยี ทางการแพทย์และ สาธารณสุข กาญจนากิเชก	2

ที่	วัน/เดือน/ปี	เรื่อง	สถานภาพ	สถาบัน	จำนวน (คน)
9	1 กรกฎาคม - 13 กันยายน 2556	ฝึกประสบการณ์วิชาชีพ บรรณารักษศาสตร์และ สารสนเทศศาสตร์	นักศึกษา ปริญญาตรี	มหาวิทยาลัยทักษิณ วิทยาเขตสงขลา	3
10	15-19 กรกฎาคม 2556	ฝึกวิเคราะห์ทรัพยากร สารสนเทศ	บรรณารักษ์	มหาวิทยาลัยทักษิณ	3
11	2 กันยายน - 20 ธันวาคม 2556	ฝึกประสบการณ์วิชาชีพ บรรณารักษศาสตร์และ สารสนเทศศาสตร์	นักศึกษา ปริญญาตรี	มหาวิทยาลัย วลัยลักษณ์	2

การฝึกงานบุคลากรจากหน่วยงานภายใน

ที่	วัน/เดือน/ปี	เรื่อง	สถานภาพ	สถาบัน	จำนวน (คน)
1	10-19 ตุลาคม 2554	ฝึกประสบการณ์วิชาชีพการ ให้บริการห้องสมุด	ผู้ปฏิบัติงาน ห้องสมุด	สถาบันวิจัย ประชากรและสังคม	1
2	10-15 กุมภาพันธ์ 2555	ฝึกวิเคราะห์ ทรัพยากรสารสนเทศ	บรรณารักษ์	สถาบันแห่งชาติเพื่อ การพัฒนาเด็กและ ครอบครัว	2
3	2 เมษายน - 31 พฤษภาคม 2555	ฝึกงานต่าง ๆ ของห้องสมุด ในช่วงปิดภาคการศึกษา	นักศึกษา	คณะเทคนิค การแพทย์	2
4	23-27 เมษายน 2555	การให้บริการห้องสมุด ทุก ประเภท	พนักงาน ห้องสมุด	มหาวิทยาลัยมหิดล วิทยาเขต กาญจนบุรี	1
5	18 มิถุนายน , 11 กรกฎาคม 2555	การให้บริการยืมคืน บริการ จอง	บรรณารักษ์	สถาบันแห่งชาติเพื่อ การพัฒนาเด็ก และ ครอบครัว	1
6	4, 26 กรกฎาคม 2555	อบรมการให้บริการยืม-คืน	เจ้าหน้าที่ ห้องสมุด	คณะสังคมศาสตร์ และมนุษยศาสตร์	1
7	9-18 กรกฎาคม 2555	ฝึกวิเคราะห์ทรัพยากร สารสนเทศ	บรรณารักษ์	สถาบันพัฒนา สุขภาพอาเซียน	1
8	27 กรกฎาคม 2555	อบรมการให้บริการยืม-คืน	บรรณารักษ์	คณะสิ่งแวดล้อมและ ทรัพยากรศาสตร์	1

การฝึกงานบุคลากรจากหน่วยงานภายใน

ที่	วัน/เดือน/ปี	เรื่อง	สถานภาพ	สถาบัน	จำนวน (คน)
9	17 ตุลาคม- 28 พฤศจิกายน 2555	ฝึกวิเคราะห์ทรัพยากรสารสนเทศ	บรรณารักษ์	ห้องสมุดสตางค์ มงคลสุข	1
10	12 - 23 พฤศจิกายน 2555	ฝึกวิเคราะห์ทรัพยากรสารสนเทศ	บรรณารักษ์	ห้องสมุดคณะ เกษศาสตร์	1
11	16 - 27 กันยายน 2555	ฝึกวิเคราะห์ทรัพยากรสารสนเทศ	นักเอกสารสนเทศ	ห้องสมุดคณะเทคนิคการแพทย์	1
12	26-27 ธันวาคม 2555	อบรมการให้บริการยืม-คืน	เจ้าหน้าที่ห้องสมุด	ห้องสมุดคณะศิลปศาสตร์	4
13	9 เมษายน 2556	อบรมการให้บริการยืม-คืน	เจ้าหน้าที่ห้องสมุด	ห้องสมุดคณะศิลปศาสตร์	1
14	3 กันยายน 2556	อบรมการให้บริการยืม-คืน	บุคลากรฝ่ายเทคนิค	หอสมุดและคลังความรู้มหาวิทยาลัยมหิดล	6
15	4,5,25 กันยายน 2556	อบรมการให้บริการห้องสมุด	เจ้าหน้าที่	ศูนย์จิตตปัญญาศึกษา	1

จัดฝึกอบรมระยะสั้น ประชุม สัมมนาให้ผู้รับบริการจากในประเทศ

หอสมุดและคลังความรู้มหาวิทยาลัยมหิดล จัดฝึกอบรมระยะสั้น ประชุม สัมมนา บรรยายให้ความรู้ เพื่อเผยแพร่ความก้าวหน้าทางวิชาการ ดังนี้

ที่	วัน/เดือน/ปี	กิจกรรม	สถานที่	จำนวน (คน)
1	26 ธันวาคม 2554	บรรยาย เรื่อง การใช้ห้องสมุดและการสืบค้น e-Database ให้กับนักเรียนโรงเรียนมหิดลวิทยานุสรณ์	ห้องประชุมชั้น 2 อาคารหอสมุด	30
2	4 มกราคม 2555	นำชมและแนะนำการใช้ห้องสมุดให้กับ นักศึกษาแพทย์เพิ่มเพื่อชาวชนบท	ห้องสมุดวิทยาเขตราชวิถี	56

ที่	วัน/เดือน/ปี	กิจกรรม	สถานที่	จำนวน (คน)
3	5,10,12 มกราคม 2555	ฝึกอบรมการใช้โปรแกรม EndNote ให้กับ นักศึกษาคณะศิลปศาสตร์ สาขาภาษาอังกฤษ	ห้องคอมพิวเตอร์ ชั้น 3 อาคารหอสมุด	20
4	17-18, 25 มกราคม 2555	อบรมการใช้โปรแกรม Turnitin (สำหรับอาจารย์-นักศึกษา)	สถาบันวิจัยประชากรและ สังคม	48
5	20 มกราคม 2555	อบรมการใช้โปรแกรม Turnitin (สำหรับอาจารย์)	บัณฑิตวิทยาลัย	15
6	27 มกราคม – 3,10 กุมภาพันธ์ 2555	อบรมการใช้โปรแกรม Turnitin (สำหรับนักศึกษา)		80
7	8,15 กุมภาพันธ์ 2555	อบรมการใช้โปรแกรม Turnitin (สำหรับบุคลากร)	หอสมุดและคลังความรู้ มหาวิทยาลัยมหิดล	38
8	17 กุมภาพันธ์ 2555	อบรมการใช้โปรแกรม Turnitin (สำหรับนักศึกษา)	คณะศิลปศาสตร์	30
9	19-28 มีนาคม 2555	บริการแนะนำการค้นคว้า / การใช้ ฐานข้อมูลห้องสมุด(รายบุคคล) แก่ ผู้เข้าอบรมระยะสั้น “การวิจัยเชิง คุณภาพ” ของสถาบันฯ	สถาบันวิจัยประชากรและ สังคม	2
10	2 เมษายน 2555	นำชมและแนะนำการใช้ห้องสมุด ให้กับ นักศึกษาใหม่ของหลักสูตร ประกาศนียบัตรบัณฑิต อายุรศาสตร์เขตร้อนและสุขวิทยา และหลักสูตรอายุรศาสตร์เขตร้อน คลินิกมหบัณฑิตประจำปี การศึกษา 2555	ห้องสมุดวิทยาเขตราชวิถี	30
11	4 พฤษภาคม 2555	นำชมและแนะนำการใช้ห้องสมุด ให้กับนักศึกษาสาธารณสุขศาสตร์ มหาบัณฑิตหลักสูตรนานาชาติ และหลักสูตรไทย	ห้องสมุดวิทยาเขตราชวิถี	56
12	11 พฤษภาคม 2555	นำชมและแนะนำการใช้ห้องสมุด ให้กับผู้เข้าอบรมระยะสั้น หลักสูตร การพยาบาลเฉพาะทาง สาขาเวช ปฏิบัติทั่วไป (การรักษาโรค เบื้องต้น) รุ่นที่ 9	ห้องสมุดวิทยาเขตราชวิถี	44

ที่	วัน/เดือน/ปี	กิจกรรม	สถานที่	จำนวน (คน)
13	28 พฤษภาคม 2555	นำชมและแนะนำการใช้ห้องสมุด ให้กับนักศึกษาใหม่ของหลักสูตร วิทยาศาสตร์มหาบัณฑิต สาขา อายุรศาสตร์เขตร้อน และหลักสูตร ปรัชญาดุษฎีบัณฑิต สาขาวิชา อายุรศาสตร์เขตร้อน ประจำปีการศึกษา 2555	ห้องสมุดวิทยาเขตราชวิถี	30
14	1 มิถุนายน 2555	นำชมและแนะนำการใช้ห้องสมุด ให้กับนักศึกษาใหม่หลักสูตร วิทยาศาสตร์มหาบัณฑิต (สาธารณสุขศาสตร์) หลักสูตร ภาคปกติและหลักสูตรภาคพิเศษ ภาควิชาบริหารงานสาธารณสุข ศาสตร์ ประจำปีการศึกษา 2555	ห้องสมุดวิทยาเขตราชวิถี	57
15	1 มิถุนายน 2555	แนะนำการใช้บริการห้องสมุดแก่นักศึกษาใหม่ (ภาคปกติ) ประจำปีการศึกษา 2555	ห้องสมุดคณะสิ่งแวดล้อมและทรัพยากรศาสตร์	307
16	2 มิถุนายน 2555	แนะนำการใช้บริการห้องสมุดแก่นักศึกษาใหม่ (ภาคพิเศษ) ประจำปีการศึกษา 2555 หลักสูตรเทคโนโลยีการจัดการสิ่งแวดล้อม	ห้องสมุดคณะสิ่งแวดล้อมและทรัพยากรศาสตร์	8
17	12 มิถุนายน 2555	ปฐมนิเทศการใช้ห้องสมุด	ห้องสมุดคณะเภสัชศาสตร์	120
19	18 มิถุนายน 2555	แนะนำการสืบค้นสารสนเทศสำหรับ นักศึกษาปริญญาโท วิทยาการเสด็จ	สถาบันพัฒนาสุขภาพอาเซียน	7
19	22 มิถุนายน 2555	ร่วมบรรยาย การจัดการความรู้ หอสมุดฯ แก่ผู้เข้า ศึกษา หลักสูตร หลักวิทยาลัยกองทัพบก ชุดที่ 57	ห้องประชุมคณะ สิ่งแวดล้อมและทรัพยากร ศาสตร์	80
20	22 มิถุนายน 2555	ฝึกอบรมการใช้โปรแกรม EndNote ให้กับ นักศึกษาคณะ วิศวกรรมศาสตร์	ห้องคอมพิวเตอร์ มหาวิทยาลัยมหิดล กาญจนบุรี	63
21	27 มิถุนายน 2555	อบรมการใช้โปรแกรม Turnitin (สำหรับอาจารย์-บุคลากร)	บัณฑิตวิทยาลัย	4
22	25 กรกฎาคม 2555	อบรมการใช้โปรแกรม Turnitin (สำหรับอาจารย์)	คณะแพทยศาสตร์ศิริราช พยาบาล	169

ที่	วัน/เดือน/ปี	กิจกรรม	สถานที่	จำนวน (คน)
23	7 สิงหาคม 2555	ฝึกอบรมการใช้โปรแกรม EndNote ให้กับ นักศึกษาดคณะสังคมศาสตร์ และมนุษยศาสตร์	หอสมุดและคลังความรู้ มหาวิทยาลัยมหิดล	10
24	8 สิงหาคม 2555	อบรมการใช้โปรแกรม Turnitin (สำหรับนักศึกษา)	คณะเภสัชศาสตร์	60
25	14 สิงหาคม 2555	อบรมการใช้โปรแกรม Turnitin (สำหรับนักศึกษา)	สถาบันโภชนาการ	25
26	15 สิงหาคม 2555	อบรมการใช้โปรแกรม Turnitin (สำหรับอาจารย์-นักศึกษา)	คณะเทคนิคการแพทย์	30
27	21, 25, 28 สิงหาคม 2555	อบรมการใช้โปรแกรม Turnitin (สำหรับอาจารย์-นักศึกษา)	บัณฑิตวิทยาลัย	70
28	12 กันยายน 2555	อบรมการใช้ห้องสมุด และการสืบค้นฐานข้อมูลด้านประชากร	หอสมุดและคลังความรู้ มหาวิทยาลัยมหิดล	5
29	6 ตุลาคม 2555	อบรมการใช้โปรแกรม Turnitin (สำหรับนักศึกษา)	คณะสิ่งแวดล้อมและทรัพยากรศาสตร์	15
30	14 พฤศจิกายน 2555	ฝึกอบรมการใช้โปรแกรม EndNote ให้กับ นักศึกษาดคณะเทคนิคการแพทย์ มหาวิทยาลัยมหิดล	คณะเทคนิคการแพทย์	
31	30 พฤศจิกายน 2555	อบรมการใช้โปรแกรม Turnitin (สำหรับนักศึกษา)	บัณฑิตวิทยาลัย	40
32	12 ธันวาคม 2555	นำชมและแนะนำการใช้ห้องสมุด ให้กับศูนย์บรรณสารและสื่อการศึกษา ม.วลัยลักษณ์	หอสมุดและคลังความรู้ มหาวิทยาลัยมหิดล	55
33	14 มกราคม 2556	ต้อนรับและนำชมห้องสมุดให้กับ ผู้อำนวยการและบุคลากรจากสำนักวิทยบริการ มหาวิทยาลัยขอนแก่น ในการศึกษาดูงานการแบ่งโครงสร้าง	หอสมุดและคลังความรู้ มหาวิทยาลัยมหิดล	5
34	18 มกราคม 2556	นำชมให้กับอาจารย์และนักเรียน โรงเรียนบ้านกระทู้มล้มโดยคณะศิลปศาสตร์ มหาวิทยาลัยมหิดล	หอสมุดและคลังความรู้ มหาวิทยาลัยมหิดล	60
35	4 กุมภาพันธ์ 2556	ฝึกอบรมการใช้โปรแกรม EndNote ให้กับนักศึกษาระดับบัณฑิตศึกษา และอาจารย์ สถาบันนวัตกรรมการเรียนรู้ มหาวิทยาลัยมหิดล	หอสมุดและคลังความรู้ มหาวิทยาลัยมหิดล	15

ที่	วัน/เดือน/ปี	กิจกรรม	สถานที่	จำนวน (คน)
36	4 กุมภาพันธ์ 2556	ต้อนรับและนำชมห้องสมุดให้กับ อาจารย์และนักศึกษาหลักสูตร ศึกษาศาสตรบัณฑิต คณะศิลป วิจิตร สถาบันบัณฑิตพัฒนศิลป์	หอสมุดและคลังความรู้ มหาวิทยาลัยมหิดล	41
37	7 กุมภาพันธ์ 2556	ต้อนรับและนำชมห้องสมุดให้กับ อาจารย์และนักศึกษาหลักสูตร ศึกษาศาสตรบัณฑิต คณะศิลป ศึกษา สถาบันบัณฑิตพัฒนศิลป์	หอสมุดและคลังความรู้ มหาวิทยาลัยมหิดล	45
38	7 มีนาคม 2556	ต้อนรับและนำชมห้องสมุดให้กับ บุคลากรศูนย์สนเทศและห้องสมุด มหาวิทยาลัยธุรกิจบัณฑิต	หอสมุดและคลังความรู้ มหาวิทยาลัยมหิดล	45
39	1 เมษายน 2556	ต้อนรับและนำชมให้กับผู้บริหารและ บุคลากรสายสนับสนุน จาก มหาวิทยาลัยสงขลานครินทร์ วิทยาเขตตรัง	หอสมุดและคลังความรู้ มหาวิทยาลัยมหิดล	41
40	2 เมษายน 2556	ต้อนรับและนำชมให้กับผู้บริหารและ บุคลากร จากมหาวิทยาลัยแม่โจ้	หอสมุดและคลังความรู้ มหาวิทยาลัยมหิดล	31
41	15 พฤษภาคม 2556	ต้อนรับและนำชมให้กับคณะผู้เข้า อบรมหลักสูตรการพัฒนาผู้บริหาร ระดับสูงมหาวิทยาลัย (นบม.) รุ่นที่ 24 ของ สกอ.	หอสมุดและคลังความรู้ มหาวิทยาลัยมหิดล	58
42	21 มิถุนายน 2556	ต้อนรับและนำชมให้กับ คณะกรรมการห้องสมุด อาจารย์ แพทย์และผู้ปฏิบัติงานห้องสมุด ศูนย์แพทยศาสตรศึกษาชั้นคลินิก โรงพยาบาลราชบุรี	หอสมุดและคลังความรู้ มหาวิทยาลัยมหิดล	10
43	18 สิงหาคม 2556	ฝึกอบรมการใช้โปรแกรม EndNote ให้กับนักศึกษาวิทยาลัยราชสุดา	วิทยาลัยราชสุดา	5
44	12,24 กันยายน 2556	ฝึกอบรมการใช้โปรแกรม EndNote และ e-database ให้กับนักศึกษาสาขา วิชาการจัดการโลจิสติกส์และวิศ กรรม (นานาชาติ) คณะวิศวกรรม ศาสตร์ มหาวิทยาลัยมหิดล	คณะวิศวกรรมศาสตร์ มหาวิทยาลัยมหิดล	15

จัดฝึกอบรมระยะสั้น ประชุม สัมมนาให้ผู้รับบริการจากต่างประเทศ

ที่	วัน/เดือน/ปี	กิจกรรม	สถานที่	จำนวน (คน)
1	2 กุมภาพันธ์ 2555	แนะนำการใช้ห้องสมุดในโครงการ อบรมนานาชาติ หลักสูตร Health and Geographic Information system ผู้เข้าอบรมจากประเทศต่าง ๆ 5 ประเทศ พม่า กัมพูชา ไทย ฟิลิปปินส์ ติมอร์เลสเต	ห้องสมุดคณะสิ่งแวดล้อม และทรัพยากรศาสตร์	10
2	28 พฤษภาคม 2555	แนะนำการใช้บริการห้องสมุดแก่ผู้ เข้าอบรมหลักสูตร Natural disaster management ผู้เข้าอบรมจาก Sri Lanka, Philippines, Thai, Fiji, Bangladesh, Bhutan, Brunei, Indonesia, Vietnam, Lao	ห้องสมุดคณะสิ่งแวดล้อม และทรัพยากรศาสตร์	17
3	1 มิถุนายน 2555	นำชมและแนะนำการใช้ห้องสมุด ให้กับนักศึกษาใหม่หลักสูตร สาธารณสุขศาสตร์ ดุษฎีบัณฑิต (หลักสูตรนานาชาติ)	ห้องสมุดวิทยาเขตราชวิถี	18
4	1 มิถุนายน 2555	แนะนำการใช้ห้องสมุด	สถาบันพัฒนาสุขภาพ อาเซียน	14
5	6 มิถุนายน 2555	Literature Search and Database นักศึกษาบัณฑิตหลักสูตรนานาชาติ	ห้องสมุดคณะเภสัช ศาสตร์	65
6	25 มิถุนายน 2555	แนะนำการใช้บริการห้องสมุดแก่ผู้ อบรมหลักสูตรนานาชาติ Life cycle impact assessment for environmental management ผู้เข้าอบรมจาก Indonesia, Pakistan, Iran, Sri Lanka, Philippines, Thai, Bhutan	ห้องสมุดคณะสิ่งแวดล้อม และทรัพยากรศาสตร์	20
7	18 กันยายน 2555	แนะนำการใช้บริการห้องสมุดแก่ผู้ อบรมหลักสูตร Waste management for sustainability ผู้เข้าอบรมจาก 20 ประเทศ	ห้องสมุดคณะสิ่งแวดล้อม และทรัพยากรศาสตร์	20
8	3 ตุลาคม 2555	ต้อนรับและนำชมห้องสมุดให้กับ Mr.Hennik Hofvendaht, Lund University, สวีเดน Ms.Anna Sadecka, University of Warsaw, โปแลนด์	หอสมุดและคลังความรู้ มหาวิทยาลัยมหิดล	2

ที่	วัน/เดือน/ปี	กิจกรรม	สถานที่	จำนวน (คน)
9	8 พฤศจิกายน 2555	ต้อนรับและนำชมห้องสมุด คณะ จาก The Population Centre, Kim Il Sung University, N. Korea	ห้องสมุดสถาบันวิจัย ประชากรและสังคม	5
10	8 พฤศจิกายน 2555	ต้อนรับและนำชมห้องสมุด คณะ จาก National University of Laos	หอสมุดและคลังความรู้ มหาวิทยาลัยมหิดล	7
11	26 พ.ย 2555	ต้อนรับและนำชมห้องสมุด คณะผู้ เข้าอบรม Short Course ของสถาบัน ฯ จาก The Royal University of Bhutan	ห้องสมุดสถาบันวิจัย ประชากรและสังคม	3
12	18 มกราคม 2556	การใช้ห้องสมุดเบื้องต้นให้กับ นักศึกษาหลักสูตรนานาชาติ สถาบันวิจัยประชากรและสังคม	หอสมุดและคลังความรู้ มหาวิทยาลัยมหิดล	12
13	20 มีนาคม 2556	ต้อนรับและนำชมให้กับนักเรียนและ ติวเตอร์จากกลุ่มประเทศอาเซียน(สมาคม อีเลิร์นนิ่งแห่งประเทศไทย)	หอสมุดและคลังความรู้ มหาวิทยาลัยมหิดล	80
14	1 มิถุนายน 2556	แนะนำการใช้ห้องสมุด นักศึกษา นานาชาติ หลักสูตร M.P.H.M	สถาบันพัฒนาสุขภาพ อาเซียน	17
15	3 มิถุนายน – 31 กรกฎาคม 2556	ฝึกประสบการณ์วิชาชีพ บรรณารักษ์ศาสตร์และสารสนเทศ ศาสตร์	บรรณารักษ์ Central Regional Referral Hospital Gelephu : Bhutan	1
16	26 สิงหาคม 2556	นำชมและแนะนำการใช้ห้องสมุด ให้กับนักศึกษา Short-term Student Exchange Program ประจำปี 2556	หอสมุดและคลังความรู้ มหาวิทยาลัยมหิดล	20
17	26 กันยายน 2556	นำชมห้องสมุด แนะนำการสืบค้น OPAC e-thesis/ e-request form ให้กับ Dr.MS.Medha Joshi Head, Dept of Library Science TATA Memorial Hospital, Mumbai, India	หอสมุดและคลังความรู้ มหาวิทยาลัยมหิดล	1

ความร่วมมือทางวิชาการในประเทศและต่างประเทศ

ความร่วมมือระหว่างห้องสมุดเป็นกิจกรรมหนึ่งที่ทุกห้องสมุดเห็นความสำคัญเพราะความ จำกัของงบประมาณ ความร่วมมือมีทั้งในระดับภายในมหาวิทยาลัย ระหว่างมหาวิทยาลัยใน ประเทศ และระหว่างมหาวิทยาลัยหรือองค์กรระหว่างประเทศ หอสมุดและคลังความรู้มหาวิทยาลัย มหิดล มีความร่วมมือระหว่างห้องสมุดทุกระดับ

ด้านความร่วมมือกับองค์กรในประเทศ

หอสมุดและคลังความรู้มหาวิทยาลัยมหิดล มีความร่วมมือระหว่างห้องสมุดสถาบันอุดมศึกษาอย่างต่อเนื่อง บุคลากรของห้องสมุดเข้าร่วมเป็นคณะทำงานฝ่ายต่าง ๆ 6 ฝ่าย ได้แก่ ฝ่ายพัฒนาทรัพยากรสารสนเทศ ฝ่ายวิเคราะห์ทรัพยากรสารสนเทศ ฝ่ายวารสารและเอกสาร ฝ่ายบริการสารสนเทศ ฝ่ายเทคโนโลยีสารสนเทศ และฝ่ายเทคโนโลยีการศึกษา คณะทำงานดังกล่าวมีการประชุมเพื่อแลกเปลี่ยนความรู้และพัฒนาร่วมกันอย่างน้อยปีละ 3 ครั้ง

นอกจากนี้ยังมีความร่วมมือกับภาควิชาบรรณารักษศาสตร์และสารสนเทศศาสตร์ของมหาวิทยาลัยต่าง ๆ ในการรับฝึกรอบรมนิสิต นักศึกษา ตลอดจนเป็นสถานที่ฝึกปฏิบัติงาน ในปีการศึกษา 2555 หอสมุดฯ ได้จัดอบรมและฝึกปฏิบัติงานให้แก่นิสิตนักศึกษาดังกล่าว 5 ราย จากมหาวิทยาลัย 3 แห่ง

ความร่วมมือกับเครือข่ายความร่วมมือพัฒนาห้องสมุดสถาบันอุดมศึกษา ของสำนักงานคณะกรรมการการอุดมศึกษา เป็นกิจกรรมที่มีผลลัพธ์ในการสร้างแหล่งเรียนรู้ในภาพรวมของประเทศ โดยหอสมุดฯ เข้าร่วมทำงานในคณะกรรมการ 3 คณะ ได้แก่

- หัวหน้างานวิเคราะห์ทรัพยากร เป็นคณะทำงานพัฒนาฐานข้อมูลสหบรรณานุกรมห้องสมุดมหาวิทยาลัย/สถาบัน (Union Catalog)
- ผู้อำนวยการหอสมุดฯ เป็นประธานคณะทำงานพิจารณาการบอกรับฐานข้อมูลอิเล็กทรอนิกส์เพื่อการสืบค้น (Reference Database)
- หอสมุดฯ จัดทำข้อมูล e-thesis และบทความวารสารเข้าร่วมในโครงการพัฒนาระบบจัดเก็บเอกสารในรูปอิเล็กทรอนิกส์ (Digital Collection) ปี 2555 จำนวน 1,500 เรื่อง

ด้านความร่วมมือกับองค์กรระหว่างประเทศ

ความร่วมมือกับ WHO/SEARO Library (World Health Organization/ South East Asean Region) มีการแลกเปลี่ยนข้อมูลและสิ่งพิมพ์ อยู่เป็นประจำ ตลอดจนจัดฝึกอบรมระยะสั้นให้แก่บรรณารักษ์และผู้ปฏิบัติงานในห้องสมุดของประเทศสมาชิกเป็นครั้งคราว มีบรรณารักษ์จากห้องสมุดประเทศต่าง ๆ มาเยี่ยมชมและศึกษาดูงานอย่างต่อเนื่อง

SEAMIC (South East Asean Medical Information Center) ประเทศญี่ปุ่น ร่วมมือในการให้บริการบทความวารสารที่ไม่มีในประเทศ หอสมุดและคลังความรู้จัดให้มีบริการนี้มากกว่า 20 ปี

AUNILo (AUN Inter - Library Online) เป็นความร่วมมือระหว่างห้องสมุดมหาวิทยาลัยในเครือข่าย Asean University Network โดยมีวัตถุประสงค์ในการใช้ทรัพยากรสารสนเทศของห้องสมุดมหาวิทยาลัยในเครือข่ายร่วมกัน แลกเปลี่ยนข้อมูลข่าวสาร ตลอดจนพัฒนาบุคลากรห้องสมุดร่วมกัน โดยผู้อำนวยการของห้องสมุดมหาวิทยาลัยในเครือข่ายเข้าร่วมประชุมปีละครั้ง

ภาพกิจกรรม

เยี่ยมชมหอสมุดและคลังความรู้มหาวิทยาลัยมหิดล

19 มกราคม 2555 ผู้บริหารและอาจารย์สถาบันการศึกษาประเทศอินโดนีเซียเข้าเยี่ยมชมหอสมุดและคลังความรู้มหาวิทยาลัยมหิดล โดยมีหัวหน้าห้องสมุดให้การต้อนรับ



26 มกราคม 2555 บุคลากรคณะเวชศาสตร์เขตร้อน มหาวิทยาลัยมหิดล เข้าเยี่ยมชมสถานที่ และระบบ e-lecture และห้อง Self learning ณ หอสมุดและคลังความรู้มหาวิทยาลัยมหิดล



1 กุมภาพันธ์ 2555 ผู้บริหารสำนักหอสมุด มหาวิทยาลัยธรรมศาสตร์ นำ Mr.Larry Ashmun บรรณารักษ์จาก University of Wisconsin Madison Libraries ประเทศสหรัฐอเมริกา ผู้เชี่ยวชาญจาก Fulbright เข้าศึกษาดูงานและแลกเปลี่ยนเรียนรู้การจัดการ การบริการ และการ Romanization หนังสือภาษาไทย ณ หอสมุดและคลังความรู้มหาวิทยาลัยมหิดล โดยมีทีมผู้บริหาร หอสมุดและคลังความรู้ ให้การต้อนรับ



22 มีนาคม 2555 ในโอกาสเข้าร่วมประชุมและเป็นผู้บรรยายใน Online Information Education Conference. Mr Peter Sidorko, University Librarian ของ University of Hong Kong รับเชิญมา เยี่ยมชมหอสมุดและคลังความรู้มหาวิทยาลัย มหิดล นางสาวฉวีวรรณ สวัสดิ์และคณะต้อนรับ และ บรรยายในการเยี่ยมชม พร้อมทั้งหารือในการทำความตกลงร่วมมือระหว่างห้องสมุดของ มหาวิทยาลัยทั้งสองแห่งในโอกาสต่อไป



27 มีนาคม 2555 บุคลากรจากโรงพยาบาลศิริราช กรมสุขภาพจิต เข้าศึกษาดูงานและแลกเปลี่ยนเรียนรู้การรวบรวมผลงานวิชาการของบุคลากร โดยมีนางสาวฉวีวรรณ สวัสดิ์ ผู้อำนวยการ และเจ้าหน้าที่ทอสมุดและคลังความรู้มหาวิทยาลัยมหิดล ให้การต้อนรับ



28 มีนาคม 2555 นายเรวัตี อำทอง ผู้อำนวยการสำนักวิทยบริการ มหาวิทยาลัยเกษตรศาสตร์ วิทยาเขตศรีราชา นำบุคลากรและนิสิตฝึกงาน จำนวน 55 คน เข้าเยี่ยมชมและศึกษาดูงานทอสมุดและคลังความรู้ และห้องจดหมายเหตุและพิพิธภัณฑ์ ณ อาคารศูนย์การเรียนรู้มหิดล



5 เมษายน 2555 คณะผู้บริหารหอสมุดและคลังความรู้มหาวิทยาลัยมหิดล ร่วมต้อนรับ คณะผู้บริหารมหาวิทยาลัยมหิดล นำโดย ศาสตราจารย์นายแพทย์ รัชตะ รัชตะนาวิณ อธิการบดี มหาวิทยาลัยมหิดล ในโอกาสเยี่ยมชมชั้นชมหอสมุดและคลังความรู้มหาวิทยาลัยมหิดล (MU Visit)



17 พฤษภาคม 2555 หอสมุดและคลังความรู้มหาวิทยาลัยมหิดล ให้การต้อนรับ บุคลากร จากสำนักวิทยบริการและเทคโนโลยีสารสนเทศ มหาวิทยาลัยราชภัฏสุราษฎร์ธานี จำนวน 20 คน เยี่ยมชมและศึกษาดูงานหอสมุดฯ



31 พฤษภาคม 2555 นักเรียนโรงเรียนนายร้อยตำรวจ คณะสังคมศาสตร์ ชั้นปีที่ 1 เข้าศึกษาดูงานด้านเทคโนโลยีสารสนเทศ งานเทคโนโลยีการศึกษา ณ หอสมุดและคลังความรู้มหาวิทยาลัยมหิดล และงานพิพิธภัณฑ์และนิทรรศการ อาคารศูนย์การเรียนรู้มหิดล ศาลายา โดยมีนางสาวพรจิตต์ หมิงงาม รองผู้อำนวยการฝ่ายนโยบายและสารสนเทศ และเจ้าหน้าที่หอสมุดและคลังความรู้ ให้การต้อนรับและนำชม



1 มิถุนายน 2555 หอจดหมายเหตุและพิพิธภัณฑ์มหาวิทยาลัยมหิดล ให้การต้อนรับศาสตราจารย์รัชตะ รัชตะนาวิณ อธิการบดีมหาวิทยาลัยมหิดล ในโอกาสนำคณะผู้เข้าร่วมการประชุมอธิการบดีมหาวิทยาลัยในกำกับของรัฐ (ทอมก) เยี่ยมชมหอพระราชประวัติสมเด็จพระบรมราชชนกและหอเกียรติยศแห่งมหาวิทยาลัยมหิดล ณ อาคารศูนย์การเรียนรู้มหาวิทยาลัยมหิดล ศาลายา





13 มิถุนายน 2555 หอสมุดและคลังความรู้มหาวิทยาลัยมหิดล ให้การต้อนรับ นักศึกษาหลักสูตรศึกษาศาสตรมหาบัณฑิต สาขาวิชาการจัดการการศึกษา (นานาชาติ) ภาควิชาศึกษาศาสตร์ คณะสังคมศาสตร์และมนุษยศาสตร์ มหาวิทยาลัยมหิดล เข้าศึกษาเยี่ยมชมเกี่ยวกับการใช้ห้องสมุด



22 มิถุนายน 2555 คณะผู้บริหาร และเจ้าหน้าที่ หอสมุดและคลังความรู้มหาวิทยาลัยมหิดล นำโดย นางสาวฉวีวรรณ สวัสดิ์ ผู้อำนวยการหอสมุดฯ ให้การต้อนรับและนำชม คณะผู้เข้าศึกษาดูงานจาก วิทยาลัยการทัพบก ชุดที่ 57 จำนวน 133 นาย เยี่ยมชมและศึกษาดูงานด้านการจัดการความรู้ของหอสมุดและคลังความรู้มหาวิทยาลัยมหิดล ณ หอสมุดและคลังความรู้ฯ และหอจดหมายเหตุและพิพิธภัณฑ์มหาวิทยาลัยมหิดล อาคารศูนย์การเรียนรู้มหิดล ศาลายา



11 กรกฎาคม 2555 หอสมุดและคลังความรู้มหาวิทยาลัยมหิดล ให้การต้อนรับสมาคมศิษย์เก่ามหาวิทยาลัยมหิดลฯ ในโอกาสนำคณะผู้เข้าเยี่ยมชมและศึกษาดูงาน จากกองพัฒนาศิษย์เก่าสัมพันธ์ มหาวิทยาลัยนเรศวร เข้าเยี่ยมชมหอจดหมายเหตุและพิพิธภัณฑ์ท่ามมหาวิทยาลัยมหิดล อาคารศูนย์การเรียนรู้มหิดล ศาลายา



20 สิงหาคม 2555 หอสมุดและคลังความรู้มหาวิทยาลัยมหิดล ให้การต้อนรับนักศึกษาโปรแกรมแลกเปลี่ยนระยะสั้น จาก สมาคมศิษย์เก่ามหาวิทยาลัยมหิดลฯ ในโอกาสนำคณะผู้เข้าเยี่ยมชมและศึกษาดูงาน จาก Kyushu University Japan เข้าเยี่ยมชมบริการต่าง ๆ ของหอสมุดฯ ศาลายา



12 กันยายน 2555 ฝ่ายจดหมายเหตุและพิพิธภัณฑ์ หอสมุดและคลังความรู้ มหาวิทยาลัยมหิดล ให้การต้อนรับคณะแพทยศาสตร์ มหาวิทยาลัยศรีนครินทรวิโรฒ ในโอกาสศึกษาดูงานเกี่ยวกับการจัดหอจดหมายเหตุ ณ ห้องจดหมายเหตุ หอสมุดและคลังความรู้ มหาวิทยาลัยมหิดล เยี่ยมชมห้องจดหมายเหตุแผนที่และผังแม่บท และนั่งรถรางชมทัศนียภาพภายใน มหาวิทยาลัยมหิดล ศาลายา



19 กันยายน 2555 ทอสมุดและคลังความรู้มหาวิทยาลัยมหิดล ให้การต้อนรับคณะผู้เข้าศึกษาดูงานจากทอสมุดสาขา วังท่าพระ สำนักทอสมุดกลาง มหาวิทยาลัยศิลปากร เข้าศึกษาดูงานทอสมุด และเข้าชมนิทรรศการ 150 ปี สมเด็จพระศรีสวรินทิราบรมราชเทวี พระพันวัสสาอัยยิกาเจ้า ณ ห้องนิทรรศการชั้น 1 (Art Gallery) ศูนย์การเรียนรู้มหิดล



3 ตุลาคม 2555 ผู้แทนจาก Lund University และ University of Warsaw เข้าเยี่ยมชมทอสมุดและคลังความรู้



29 พฤศจิกายน 2555 คณะผู้บริหารและเจ้าหน้าที่ หอสมุดและคลังความรู้มหาวิทยาลัยมหิดล นำโดย นางสาวฉวีวรรณ สวัสดิ์ ผู้อำนวยการหอสมุดและคลังความรู้ฯ ให้การต้อนรับรองศาสตราจารย์อุดม จีนประดับ ผู้อำนวยการสำนักหอสมุดกลาง และคณะผู้บริหาร สำนักหอสมุดกลาง มหาวิทยาลัยเทคโนโลยีพระจอมเกล้าพระนครเหนือ เข้าศึกษาดูงาน การปรับโครงสร้างและการบริหารงาน การดำเนินงานหอสมุดฯ



12 ธันวาคม 2555 คณะผู้บริหารและเจ้าหน้าที่ หอสมุดและคลังความรู้มหาวิทยาลัยมหิดล ให้การต้อนรับอาจารย์ ดร. ศิวนาถ นันทพิชัย ผู้อำนวยการศูนย์บรรณสารและสื่อการศึกษาและคณะจากศูนย์บรรณสารและสื่อการศึกษา มหาวิทยาลัยวลัยลักษณ์ เข้าศึกษาดูงานด้านห้องสมุด ด้านการบริการ และการผลิตสื่อการศึกษา



3 มกราคม 2556 ฝ่ายจดหมายเหตุและพิพิธภัณฑ์ ทอสมุดและคลังความรู้มหาวิทยาลัยมหิดล ให้การต้อนรับคุณหญิงปราณี เอื้อชูเกียรติและคณะ เข้าเยี่ยมชมหอพระราชประวัติสมเด็จพระบรมราชชนก และหอเกียรติยศแห่งมหาวิทยาลัยมหิดล ณ ศูนย์การเรียนรู้มหิดล



4 มกราคม 2556 คณะผู้บริหาร ทอสมุดและคลังความรู้มหาวิทยาลัยมหิดล ให้การต้อนรับนางสุดใจ ธนไพศาล ผู้อำนวยการสำนักวิทยบริการ มหาวิทยาลัยขอนแก่น และคณะผู้บริหาร เข้าศึกษาดูงานด้านโครงสร้างการแบ่งส่วนราชการของห้องสมุด



18 มกราคม 2556 หอสมุดและคลังความรู้มหาวิทยาลัยมหิดล ให้การต้อนรับคณะอาจารย์ และนักเรียนชั้นประถมศึกษาปีที่ 1-6 จากโรงเรียนบ้านกระทุ่มล้ม ในโครงการกิจกรรมการให้ความรู้สู่ชุมชน ครั้งที่ 4 จัดโดย คณะศิลปศาสตร์ มหาวิทยาลัยมหิดล เข้าเยี่ยมชมหอสมุดและคลังความรู้ และหอพระราชประวัติสมเด็จพระบรมราชชนก และหอเกียรติยศแห่งมหาวิทยาลัย มหิดล ณ ศูนย์การเรียนรู้มหิดล



21 มกราคม 2555 ฝ่ายจดหมายเหตุและพิพิธภัณฑ์ หอสมุดและคลังความรู้มหาวิทยาลัยมหิดล ให้การต้อนรับนักเรียนทุนกัมพูชา ระดับปริญญาตรีและปริญญาโท เข้าเยี่ยมชมหอพระราชประวัติสมเด็จพระบรมราชชนก และหอเกียรติยศแห่งมหาวิทยาลัยมหิดล ณ ศูนย์การเรียนรู้มหิดล



4 กุมภาพันธ์ 2556 หอสมุดและคลังความรู้มหาวิทยาลัยมหิดล ให้การต้อนรับผู้เข้าศึกษาตงานจากคณะศิลปศึกษา สถาบันบัณฑิตพัฒนศิลป์ กระทรวงวัฒนธรรม เข้าศึกษาตงานด้านสารนิเทศเพื่อการศึกษาต้นคว้า และเข้าเยี่ยมชมหอประวัติสมเด็จพระบรมราชชนก และหอเกียรติยศแห่งมหาวิทยาลัยมหิดล ณ ศูนย์การเรียนรู้มหิดล



7 มีนาคม 2556 หอสมุดและคลังความรู้มหาวิทยาลัยมหิดล ให้การต้อนรับคณะผู้เข้าศึกษา
ดูงานจาก ศูนย์สนเทศและหอสมุด มหาวิทยาลัยธุรกิจบัณฑิตย์ โดยมีคณะผู้บริหารหอสมุดฯ ให้การ
ต้อนรับ และแลกเปลี่ยนเรียนรู้ ด้านเทคโนโลยีสารสนเทศห้องสมุด การจัดการทรัพยากร
อิเล็กทรอนิกส์ ระบบประกันคุณภาพ การจัดการความรู้ กิจกรรม 5ส การบริหารงานของห้องสมุด
ห้องจดหมายเหตุและพิพิธภัณฑ์ ณ หอสมุดและคลังความรู้มหาวิทยาลัยมหิดล จากนั้นคณะผู้เข้า
ศึกษาดูงาน เข้าเยี่ยมชมหอประวัติสมเด็จพระบรมราชชนก และหอเกียรติยศแห่งมหาวิทยาลัยมหิดล
ณ ศูนย์การเรียนรู้มหิดล ศาลายา



20 มีนาคม 2556 คณะผู้บริหารและเจ้าหน้าที่ หอสมุดและคลังความรู้มหาวิทยาลัยมหิดล
ให้การต้อนรับ สมาคมอิเลิร์นนิ่งแห่งประเทศไทย ในโอกาสนำคณะครูและนักศึกษาในกลุ่มประเทศ
อาเซียน 13+4 ประเทศ ได้แก่ อินโดนีเซีย ฟิลิปปินส์ มาเลเซีย สิงคโปร์ ไทย บรูไนดารุสซาลาม
เวียดนาม สปป.ลาว พม่า กัมพูชา จีน ญี่ปุ่น และอินเดีย ในโครงการ Thailand ASEAN Camp 2013
ประจำปี ครั้งที่ 1 เข้าเยี่ยมชมและศึกษาดูงานห้องสมุด ณ หอสมุดและคลังความรู้มหาวิทยาลัย
มหิดล



2 เมษายน 2556 คณะผู้บริหารและเจ้าหน้าที่ หอสมุดและคลังความรู้มหาวิทยาลัยมหิดล ให้
การต้อนรับคณะผู้เข้าศึกษาดูงานจาก สำนักวิทยบริการและเทคโนโลยีสารสนเทศ มหาวิทยาลัยราช
ภัฏอุบลราชธานี เยี่ยมชมหอสมุดฯ ด้านการให้บริการ และด้านสารสนเทศต่าง ๆ ณ หอสมุดและ
คลังความรู้มหาวิทยาลัยมหิดล



15 พฤษภาคม 2556 ผู้เข้าร่วมโครงการอบรม หลักสูตรการพัฒนาผู้บริหารระดับสูง มหาวิทยาลัย (นบม.) รุ่นที่ 24 จำนวน 48 คน เข้าเยี่ยมชม งานบริการด้าน e-learning และ e-Lecture ณ ทอสมุดและคลังความรู้มหาวิทยาลัยมหิดล โดยมีนางสาวฉวีวรรณ สวัสดิ์ ผู้อำนวยการ ทอสมุดฯและทีมผู้บริหาร ให้การต้อนรับ



11 มิถุนายน 2556 คณะผู้บริหาร ทีมงานและ ที่ปรึกษาออกแบบโครงการจัดตั้งสถาบัน อุดมศึกษาและโรงเรียนวิทยาศาสตร์ กลุ่มปตท. เยี่ยมชม ดูงานทอสมุดและคลังความรู้ มหาวิทยาลัยมหิดล



21 มิถุนายน 2556 คณะผู้บริหารศูนย์แพทย์ คณะกรรมการทอสมุด อาจารย์แพทย์และ ผู้ปฏิบัติงานทอสมุดศูนย์แพทยศาสตรศึกษาชั้นคลินิก โรงพยาบาลราชบุรี เยี่ยมชม ดูงาน ทอสมุดและคลังความรู้มหาวิทยาลัยมหิดล



ทำนุบำรุงศิลปวัฒนธรรม

20 มกราคม 2555 หอสมุดและคลังความรู้มหาวิทยาลัยมหิดล โดยโครงการรักการอ่าน สร้างการเรียนรู้ ได้ส่งมอบหนังสือ วารสาร และนิตยสาร ให้แก่ หน่วยงานยานพาหนะ สำนักงานอธิการบดี มหาวิทยาลัยมหิดล สำหรับนำไปไว้บนรถบริการรับ-ส่ง บุคลากรของมหาวิทยาลัย เพื่อให้บุคลากรได้อ่านหนังสือที่มีทั้งสาระ ความรู้ และความบันเทิงไปพร้อมกัน ในการนี้ผู้อำนวยการหอสมุดฯนางสาวฉวีวรรณ สวัสดิ์ ได้เป็นผู้ส่งมอบหนังสือ วารสาร และนิตยสาร จำนวน 11 ตะกร้า โดย มีนายไพรัช แดงแอม หัวหน้าหน่วยงานยานพาหนะฯและคณะเป็นผู้รับมอบ



2 มีนาคม 2555 คณะผู้บริหารและบุคลากร หอสมุดและคลังความรู้มหาวิทยาลัยมหิดล ร่วมงานวันครบรอบ 43 ปี วันพระราชทานนาม "มหาวิทยาลัยมหิดล" ณ สำนักงานอธิการบดี มหาวิทยาลัยมหิดล ศาลายา ภายในงานมีกิจกรรมต่างๆ ได้แก่ พิธีสงฆ์ ทักขิณานุประทาน พิธีวางพานพุ่มถวายราชสักการะพระบรมรูปสมเด็จพระมหิตลาธิเบศร อดุลยเดชวิกรม พระบรมราชชนก ปาฐกถาเกียรติยศศาสตราจารย์ นายแพทย์ชัชวาล โอสถานนท์ ครั้งที่ 7 เรื่อง "แนวทางการบริหารจัดการองค์กรสู่ความยั่งยืน" โดย ดร.ไพรินทร์ ชูโชติถาวร ประธานเจ้าหน้าที่บริหารและกรรมการผู้จัดการใหญ่ บริษัท ปตท.จำกัด (มหาชน) พิธีแสดงมุทิตาจิต และพิธีเปิดนิทรรศการผลิตภัณฑ์

วิชาการ ซึ่งทอสมุดและคลังความรู้ฯ ร่วมจัดนิทรรศการวิชาการในหัวข้อ “มหิดลร่วมมือร่วมใจสู่อภัยน้ำท่วม” ในครั้งนี้ด้วย



12 เมษายน 2555 บุคลากรทอสมุดและคลังความรู้มหาวิทยาลัยมหิดล ร่วมกันส่งน้ำพระพุทธรูป และรดน้ำขอพรผู้บริหารทอสมุดฯ เพื่อความเป็นสิริมงคล เนื่องในวาระดิถีปีใหม่ไทย ในเทศกาลสงกรานต์ ประจำปี 2555



31 พฤษภาคม 2555 บุคลากรทอสมุดและคลังความรู้มหาวิทยาลัยมหิดล ร่วมกันจัดโต๊ะหมู่บูชาเข้าร่วมเฉลิมฉลองพุทธชยันตี 2,600 ปี แห่งการตรัสรู้ของพระพุทธเจ้า ซึ่งจัดโดย งานประชาสัมพันธ์และกิจกรรมพิเศษ วิทยาลัยศาสนศึกษา ในโครงการกิจกรรมนิทรรศการพุทธประวัติ พุทธเจดีย์สถานในประเทศไทย-เนปาล ระหว่างวันที่ 31 พฤษภาคม ถึงวันที่ 1 มิถุนายน 2555 ณ อาคารศูนย์การเรียนรู้มหิดล ศาลายา



8 มิถุนายน 2555 จัดนิทรรศการ “สมเด็จพระบรมราชชนกกับการอุดมศึกษาไทย” กิจกรรมภายในงาน ประกอบด้วย การจัดแสดงนิทรรศการ “สมเด็จพระบรมราชชนกกับการอุดมศึกษาไทย” จัดแสดงพระราชประวัติโดยย่อ และเอกสารหลักฐานเกี่ยวกับพระราชกรณียกิจที่ได้ทรงปฏิบัติเพื่อพัฒนาการอุดมศึกษาไทย เมื่อคราวดำรงตำแหน่งทางราชการที่สำคัญ ภายในยังจัดให้ชมหนังสือต่าง ๆ ที่มีผู้ประพันธ์และรวบรวมไว้เพื่อเผยแพร่พระราชประวัติอันทรงคุณค่า พร้อมจัดแสดงแกลเลอรีภาพพระราชประวัติตลอดพระชนม์ชีพ และผลงานศิลปะของพระองค์และ นิทรรศการ “จิตรกรรมสีน้ำ ดิษย์เก่ามหาวิทยาลัยมหิดล” อาจารย์พัลลภ อนุสนธิ์พรเพิ่ม เสนอภาพสีน้ำแสดงบรรยากาศและศูนย์รวมศรัทธาในรั้วมหิดล พร้อมสาธิตการวาดภาพสีน้ำ ณ ห้องนิทรรศการชั้น 1 ศูนย์การเรียนรู้มหิดล ศาลายา





9 สิงหาคม 2555 หอสมุดและคลังความรู้มหาวิทยาลัยมหิดล จัดพิธีทำบุญเนื่องในวันคล้ายวันสถาปนาหอสมุดและคลังความรู้ ในโอกาสครบรอบ 26 ปี โดยมีคณะผู้บริหาร และเจ้าหน้าที่ ร่วมกันถวายภัตตาหารเช้า พิธีกรรมเทศนา พระสงฆ์เจริญพระพุทธมนต์ ตักบาตรและถวายปิ่นโต ภัตตาหารเพลแก่พระสงฆ์ จำนวน 9 รูป ณ หอสมุดและคลังความรู้มหาวิทยาลัยมหิดล



13 กันยายน 2555 ผู้อำนวยการหอสมุดและคลังความรู้ ให้การต้อนรับอธิการบดีมหาวิทยาลัยมหิดล ในพิธีเปิดงานนิทรรศการ ๑๕๐ ปี สมเด็จพระศรีสวรินทิราบรมราชเทวี พระพันวัสสาอัยยิกาเจ้า โดยนิทรรศการจัดแสดงตั้งแต่วันที่ 10 กันยายน - 1 พฤศจิกายน 2555 ในวันจันทร์ - ศุกร์ ระหว่างเวลา 9.00 - 16.30 น. ณ ห้องนิทรรศการชั้น 1 (Art Gallery) ศูนย์การเรียนรู้มหิดล





24 กันยายน 2555 คณะผู้บริหาร นำโดย นางสาวฉวีวรรณ สวัสดิ์ ผู้อำนวยการทอสมุดและคลังความรู้ และเจ้าหน้าที่ ร่วมพิธีวางพวงมาลาถวายราชสักการะ พระราชานุสาวรีย์สมเด็จพระมหิตลาธิเบศร อดุลยเดชวิกรมพระบรมราชชนก เนื่องใน “วันมหิดล” ณ อาคารศูนย์การเรียนรู้ มหาวิทยาลัยมหิดล ศาลายา, คณะแพทยศาสตร์ศิริราชพยาบาล มหาวิทยาลัยมหิดล และผู้แทนห้องสมุดวิชาเขตราชวิถี ร่วมพิธีวางพวงมาลาถวายราชสักการะ ณ คณะสาธารณสุขศาสตร์ มหาวิทยาลัยมหิดล



11-13 ตุลาคม 2555 ฝ่ายจดหมายเหตุและพิพิธภัณฑ์ ทอสมุดและคลังความรู้ ได้จัดนิทรรศการในนามมหาวิทยาลัยมหิดล เรื่อง “พระผู้گارุณย์ต่อการอุดมศึกษาไทย” ในงานสัปดาห์แห่งการเฉลิมฉลองการถวายพระราชสมัญญา “พระบิดาแห่งการอุดมศึกษาไทย” ในวาระครบรอบ 120 ปี แห่งวันคล้ายวันพระราชสมภพ สมเด็จพระมหิตลาธิเบศร อดุลยเดชวิกรม พระบรมราชชนก ณ ทอประชุมจุฬาลงกรณ์มหาวิทยาลัย และอาคารมหาจุฬาลงกรณ์ จุฬาลงกรณ์มหาวิทยาลัย



28 พฤศจิกายน 2555 ทอสมุดฯ ร่วมกิจกรรมการอนุรักษ์และส่งเสริมประเพณีลอยกระทง ประจำปี 2555 ซึ่งทางมหาวิทยาลัยมหิดลจัดขึ้น ณ ลานเปิดชาว มหาวิทยาลัยมหิดล ศาลายา โดยร่วม กิจกรรม “การประกวดกระทง” ในช่วงเช้าที่บริเวณศูนย์การเรียนรู้มหิดล โดยมีผู้แทนส่วนงานต่าง ๆ ให้ความสนใจและเข้าร่วมการประกวดเป็นจำนวนมาก



5 ธันวาคม 2555 คณะผู้บริหารและเจ้าหน้าที่ ทอสมุดและคลังความรู้มหาวิทยาลัยมหิดล ได้เข้าร่วมในพิธีจุดเทียนชัยถวายพระพรพระบาทสมเด็จพระเจ้าอยู่หัว เนื่องในวโรกาสวันเฉลิมพระชนมพรรษา 85 พรรษา ณ ด้านหน้าอาคารสำนักงานอธิการบดี มหาวิทยาลัยมหิดล ศาลายา



12 มกราคม 2556 หอสมุดและคลังความรู้มหาวิทยาลัยมหิดล ร่วมจัดซุ้มกิจกรรม ในงานวันเด็กแห่งชาติประจำปี 2556 จัดโดย สถาบันแห่งชาติเพื่อการพัฒนาเด็กและครอบครัว มหาวิทยาลัยมหิดล ร่วมกับ ภาคีเครือข่าย ภายใต้ชื่องาน “เด็กไทย ปัญญาของแผ่นดิน” ณ อาคารปัญญาวัฒนา สถาบันแห่งชาติเพื่อการพัฒนาเด็กและครอบครัว มหาวิทยาลัยมหิดล ศาลายา



22 มกราคม 2556 นางสาวฉวีวรรณ สวัสดิ์ ผู้อำนวยการหอสมุดและคลังความรู้ มหาวิทยาลัยมหิดล และนางสุรัสวดี ดิษฐสกุล หัวหน้าห้องสมุดคณะเทคนิคการแพทย์ ส่งมอบเครื่องกันหนาว อุปกรณ์กีฬา และปัจจัยดำรงชีพอื่นๆ ให้แก่โครงการ “เติมฝัน ปันน้ำใจ ให้น้องสุข” เพื่อนำสิ่งของดังกล่าวไปมอบให้แก่เด็ก ๆ ในถิ่นห่างไกลทุรกันดาร แถบอำเภอไทรโยค และอำเภอทองผาภูมิ จ.กาญจนบุรี



1 มีนาคม 2556 คณะผู้บริหารและบุคลากร หอสมุดและคลังความรู้มหาวิทยาลัยมหิดล ร่วมพิธีวางพานพุ่มถวายสักการะพระบรมรูป สมเด็จพระมหิตลาธิเบศร อดุลยเดชวิกรม พระบรมราชชนก เนื่องในโอกาส 44 ปี วันพระราชทานนามมหาวิทยาลัยมหิดล และพิธีเปิดนิทรรศการวิชาการ ณ บริเวณโถง ชั้น 1 สำนักงานอธิการบดี, พิธีมอบรางวัลและเชิดชูเกียรติ รางวัลข้าราชการ ลูกจ้าง และพนักงานมหาวิทยาลัยดีเด่น รางวัลแม่ดีเด่น ประจำปี 2555 ณ ห้องบรรยายตาสตราจารย์นายแพทย์ชัชวาล โสภานนท์ สำนักงานอธิการบดี ปิดท้ายด้วยพิธีปิดการแข่งขันกีฬาบุคลากรมหาวิทยาลัยมหิดล ณ สนามฟุตบอล 1 มหาวิทยาลัยมหิดล ศาลายา



11 เมษายน 2556 นางสาวพรจิตต์ ทิมงาม รองผู้อำนวยการฝ่ายนโยบายและเทคโนโลยีสารสนเทศพร้อมด้วยบุคลากรหอสมุดฯ เข้าร่วมกิจกรรมงานประเพณีสงกรานต์ประจำปี 2556 ณ บริเวณหน้าอาคารสำนักงานอธิการบดี มหาวิทยาลัยมหิดล ศาลายา จัดโดยคณะอนุกรรมการสวัสดิการสำนักงานอธิการบดีภายในงานมีการร่วมสรงน้ำพระพุทธรูป และพระรูปสมเด็จพระมหิตลาธิเบศรอดุลยเดชวิกรมพระบรมราชชนก นอกจากนี้ยังมีขบวนแห่รถบุปผชาติรอบบริเวณมหาวิทยาลัย และร่วมสรงน้ำพระพุทธรูปมหิตลมงคหลวง



4 กันยายน 2556 ทอสมุดและคลังความรู้มหาวิทยาลัยมหิดล จัดโครงการความรู้สร้างสุข (Happy with knowledge) เพื่อส่งเสริมความสุขด้านจิตวิญญาณ (Happy Soul) ในรายการ "Format จิต Delete อารมณ์" ในหัวข้อธรรมบรรยาย "การอ่านสร้างคนได้อย่างไร" โดย พระธรรมวิฑูยากร พระราชาญาณกวี (ปิยโสภณ) ผู้ช่วยเจ้าอาวาส วัดพระราม 9 กาญจนภิเษก ซึ่งจะเป็นการบรรยาย ธรรมะ ฟังธรรมเทศนา และแลกเปลี่ยนเรียนรู้ปัญหาธรรมะ เพื่อให้บุคลากรสามารถทำงานและ ดำรงชีวิตได้อย่างมีความสุข และสอดคล้องกับนโยบาย Happy Workplace ของมหาวิทยาลัย



19 กันยายน 2556 ทอสมุดและคลังความรู้มหาวิทยาลัยมหิดล จัดกิจกรรม "โครงการการพัฒนาทักษะศิลปะเพื่อสร้างเสริมสุขภาวะบุคลากรทอสมุดและคลังความรู้มหาวิทยาลัยมหิดล" ครั้งที่ 1 หัวข้อ "ฝึกทักษะพื้นฐานการวาดเส้น/หุ่นนิ่ง" โดยมีคุณไพฑูริย์ กลั่นไพฑูริย์ นักวิชาการโสตทัศนศึกษา งานเทคโนโลยีและสื่อสารการเรียนรู้ สถาบันพัฒนาสุขภาพอาเซียน ม.มหิดล เป็นวิทยากร ณ อาคารทอสมุดและคลังความรู้ ซึ่งโครงการฯ ดังกล่าว เป็นกิจกรรมภายใต้โครงการความรู้สร้างสุข (Happy with knowledge) มีกิจกรรมพัฒนาทักษะศิลปะรวม 6 ครั้ง ระหว่างเดือนกันยายน 2556 ถึง กุมภาพันธ์ 2557 โดยมีวัตถุประสงค์เพื่อสร้างสุขภาวะ พัฒนาความเข้มแข็ง เสริมแรง จินตนาการผ่านงานศิลปะ และพัฒนาความสุขแก่บุคลากร



24 กันยายน 2556 นางสาวฉวีวรรณ สวัสดิ์ ผู้อำนวยการทอสมุดและคลังความรู้ฯ คณะผู้บริหาร และเจ้าหน้าที่ ร่วมพิธีวางพวงมาลาถวายราชสักการะ พระราชานุสาวรีย์สมเด็จพระมหิตลาธิเบศร อดุลยเดชวิกรมพระบรมราชชนก เนื่องใน “วันมหิดล” ณ ลานพระราชานุสาวรีย์ อาคารศูนย์การเรียนรู้ มหาวิทยาลัยมหิดล ศาลายา, คณะแพทยศาสตร์ศิริราชพยาบาล ม.มหิดล และผู้แทนห้องสมุดวิทยาเขตราชวิถี ร่วมพิธีวางพวงมาลาถวายราชสักการะ ณ คณะสาธารณสุขศาสตร์ มหาวิทยาลัยมหิดล



บริการวิชาการ

วันที่ 18 มิถุนายน 2555 ทอสมุดและคลังความรู้มหาวิทยาลัยมหิดล ได้รับเกียรติจากศาสตราจารย์รัชตะ รัชตะนาวิน อธิการบดีมหาวิทยาลัยมหิดล เป็นประธานเปิดงาน “มหิดลบุ๊คแฟร์ ครั้งที่ 17” พร้อมทั้งปาฐกถาพิเศษ และมอบรางวัลแก่ผู้ได้รับรางวัลในโครงการรณรงค์การอ่าน สร้างการเรียนรู้ โดยงานจัดขึ้นระหว่างวันที่ 18 – 22 มิถุนายน 2555 ณ ทอสมุดและคลังความรู้ มหาวิทยาลัยมหิดล ศาลายา ภายในงานมีหนังสือ สื่อการศึกษาจากสำนักพิมพ์ชั้นนำจำหน่ายในราคาพิเศษ นอกจากนี้ได้รับเกียรติจากผู้ทรงคุณวุฒิ นักเขียน ร่วมเสวนาในหัวข้อต่าง ๆ อาทิ รายการเสวนาเรื่อง “ความสนพระทัยด้านหนังสือและการอ่านของสมเด็จพระนางเจ้าสิริกิติ์ พระบรมราชินีนาถ” โดย คุณหญิงอุไรวรรณ สวัสดิ์ตานต์ นักอักษรศาสตร์ ระดับเชี่ยวชาญ สำนักพระราชเลขาธิการ เรื่อง “ปุย เต็มชีวิต” โดย คุณศุ บุญเลี้ยง ศิลปิน นักแต่งเพลงชื่อดัง และ “นักเขียนสไตล อินดี้” โดย คุณเพชรยุพา บุรณศิริจรุงรัฐ เจ้าของสำนักพิมพ์ ณ เพชรสำนักพิมพ์





วันที่ 31 สิงหาคม 2555 ฝ่ายจดหมายเหตุและพิพิธภัณฑ์ ทอสมุดและคลังความรู้ มหาวิทยาลัยมหิดล จัดโครงการสัมมนาเครือข่ายจดหมายเหตุและพิพิธภัณฑ์ที่มหาวิทยาลัยมหิดล ครั้งที่ 2 ณ สำนักจดหมายเหตุแห่งชาติ โดยมีเครือข่ายจดหมายเหตุมหาวิทยาลัยมหิดล เข้าร่วมสัมมนา จำนวน 50 คน ในการสัมมนาดังนี้ในช่วงเช้าได้รับเกียรติจากวิทยากร ซึ่งเป็นนักจดหมายเหตุชำนาญการ 2 ท่าน ดังนี้ 1. คุณกรพิณรุฑ์ ทวีตา บรรยายวิชาการจดหมายเหตุในหัวข้อ "ความสำคัญของเอกสารจดหมายเหตุ" 2. คุณศรยุทธ ธรรมโชติ บรรยายวิชาการจดหมายเหตุในหัวข้อ "การรับมอบเอกสารจดหมายเหตุ" ทั้งนี้ในช่วงบ่ายเป็นการนำชมส่วนปฏิบัติงานจริง โดย คุณบุศยารัตน์ คู่เทียม เป็นวิทยากรนำชม



วันที่ 11 - 13 กันยายน 2555 ทอสมุดและคลังความรู้มหาวิทยาลัยมหิดล จัดการบรรยายและสาธิตแนะนำการใช้ฐานข้อมูลอิเล็กทรอนิกส์ ในงาน "e-Databases 2012@Mahidol" ซึ่งจัดขึ้นระหว่าง โดยมีนักศึกษา คณาจารย์ นักวิจัย และบุคลากรมหาวิทยาลัยมหิดล ให้ความสนใจเข้าร่วมฟังบรรยาย ณ ห้องปฏิบัติการภาษา ชั้น 4 สถาบันวิจัยภาษาและวัฒนธรรมเอเชีย ห้องประชุม ชั้น 6 ห้องสมุดวิทยาเขตราชวิถี และห้องอบรม ชั้น 3 อาคารทอสมุดและคลังความรู้มหาวิทยาลัยมหิดล



28 มกราคม 2556 หอสมุดและคลังความรู้มหาวิทยาลัยมหิดล ร่วมกับ ห้องสมุดจิ๋ว บางซื่อ วิทยาลัยดุริยางคศิลป์ มหาวิทยาลัยมหิดล จัดบรรยาย เรื่อง "Current Status and Future Trends of Libraries in U.S.A." และ "การพัฒนาห้องสมุดดนตรีและการลงรายการสื่อดนตรีประเภทต่าง ๆ" โดย Professor Stephen Luttmann ผู้อำนวยการห้องสมุดดนตรี จาก University of Northern Colorado ณ ห้องบรรยาย D404 อาคาร D วิทยาลัยดุริยางคศิลป์ มหาวิทยาลัยมหิดล ศาลายา โดยมีผู้เข้าร่วมฟังบรรยายจากห้องสมุดในมหาวิทยาลัยมหิดล ห้องสมุดสถาบันอุดมศึกษา และสำนักหอสมุดแห่งชาติ รวม 70 คน



7 มีนาคม 2556 หอสมุดและคลังความรู้มหาวิทยาลัยมหิดล ร่วมกับ กองบริหารงานวิจัย มหาวิทยาลัยมหิดล จัดการบรรยายในหัวข้อ 2013 Southeast Asia Author Workshop โดยมี ผู้ช่วยศาสตราจารย์ชาญวิทย์ ทริพทูลรัตน์ ที่ปรึกษากองบริหารงานวิจัย เป็นประธานกล่าวเปิดงาน การบรรยายในครั้งนี้ เพื่อช่วยนักวิจัยในการเขียนงานวิจัยให้มีคุณภาพและมีความน่าสนใจ และประสบความสำเร็จในการตีพิมพ์ผลงานทางวิชาการในระดับนานาชาติ ซึ่งได้รับความสนใจจากคณาจารย์ นักวิจัย เจ้าหน้าที่ ตลอดจนนักศึกษาระดับบัณฑิตศึกษาของมหาวิทยาลัยมหิดล เข้าร่วมฟังเป็นจำนวนมาก ณ ห้องประชุม 101 ประชาสังคมอุดมพัฒน์ ชั้น 1 อาคารประชาสังคมอุดมพัฒน์ สถาบันวิจัยประชากรและสังคม มหาวิทยาลัยมหิดล ศาลายา



10-14 มิถุนายน 2556 รองศาสตราจารย์นายแพทย์อาทิตย์ อังกานนท์ รองอธิการบดี ฝายสารสนเทศมหาวิทยาลัยมหิดล เป็นประธานเปิดงาน “มหิดลบูตแคมป์ ครั้งที่ 18” พร้อมทั้งมอบรางวัลแก่ผู้ได้รับรางวัล “แฟนพันธุ์แท้ห้องสมุด” ในโครงการรณรงค์การอ่าน สร้างการเรียนรู้



17 กรกฎาคม 2556 หอสมุดและคลังความรู้มหาวิทยาลัยมหิดล จัดบรรยายทางวิชาการ เรื่อง “Academic Libraries and Librarians in India : Issues and Trends” โดย Dr.E.RAMA REDDY : Research Fellow, Raja Rammohun Roy Library Foundation, Ministry of Culture, Govt. of India ณ ห้องประชุม ชั้น 2 หอสมุดและคลังความรู้มหาวิทยาลัยมหิดล ศาลายา



1 สิงหาคม 2556 หอสมุดและคลังความรู้มหาวิทยาลัยมหิดล จัดประชุมสมาชิกเครือข่ายสารนิเทศสาขาแพทยศาสตร์ และบรรณวิทยวิชาการ เรื่อง “Positioning health libraries and librarians in the health professional workforce and future skills requirements for health librarians.” โดย Dr. Gillian Hallam, Adjunct Professor Library and Information Science, Science and Engineering Faculty, Queensland University of Technology, Australia ณ ห้อง 109 อาคารประชาสังคมอุดมพัฒน์ สถาบันวิจัยประชากรและสังคม และห้องประชุม ชั้น 2 อาคารหอสมุดและคลังความรู้มหาวิทยาลัยมหิดล ศาลายา จ.นครปฐม ให้แก่บรรณารักษ์ นักเอกสารสนเทศ ซึ่งมาจากห้องสมุดในกระทรวงสาธารณสุข ห้องสมุดของโรงพยาบาลต่าง ๆ ในส่วนภูมิภาค ในเขตกรุงเทพมหานคร ในสังกัดกระทรวงกลาโหม และห้องสมุดคณะแพทยศาสตร์ของมหาวิทยาลัยต่าง ๆ



7 สิงหาคม 2556 หอสมุดและคลังความรู้มหาวิทยาลัยมหิดล จัดการบรรยายและเสวนาวิชาการ เพื่อเป็นการให้ความรู้และแลกเปลี่ยนประสบการณ์ความคิดเห็นระหว่างผู้ทำงานวิชาชีพในห้องสมุดสถาบันอุดมศึกษา ในโอกาสคล้ายวันสถาปนาหอสมุดและคลังความรู้ ณ อาคารประชาสังคมอุดมพัฒน์ สถาบันวิจัยประชากรและสังคม ม.มหิดล ภาคเช้า เป็นการบรรยาย เรื่อง "Internationalization of Academic Libraries : Goals and Strategies" โดย Associate Professor Dr. Ismil Abdullahi (North Carolina Central University) และในภาคบ่ายเป็นการเสวนาวิชาการ แบ่งปันองค์ความรู้จากงานวิจัยในห้องสมุดสถาบันอุดมศึกษา



9 สิงหาคม 2556 หอสมุดและคลังความรู้มหาวิทยาลัยมหิดล จัดพิธีทำบุญเนื่องในวันคล้ายวันสถาปนาหอสมุดและคลังความรู้ ณ หอสมุดและคลังความรู้มหาวิทยาลัยมหิดล ช่วงเช้า มีพิธีสงฆ์ โดยมีคณะผู้บริหาร และเจ้าหน้าที่ กวายนัดดาหารเช้า พังงอธรรมเทตนา พระสงฆ์เจริญพระพุทธมนต์ ตักบาตรและถวายปิ่นโตกัตตาหารเพลแก่พระสงฆ์ จำนวน 9 รูป และในช่วงบ่าย มีการบรรยายพิเศษ "ความฉลาดปราชญ์เป็รื่องที่สั่งสมได้จากการอ่านของศาสตราจารย์เกียรติคุณ นายแพทย์ ดร.ณัฐ กมรประวัติ อดีตอธิการบดี ผู้บุกเบิกมหาวิทยาลัยมหิดล ศาลายา" โดย คุณอาริยา สีนรุจรีวัตร บุณนาค นักข่าว นักเขียนสตรี



26 สิงหาคม 2556 ทอสมุดและคลังความรู้มหาวิทยาลัยมหิดล จัดกิจกรรมฟื้นฟูห้องสมุดโรงเรียนในเขตตลิ่งชัน โดยมอบสิ่งพิมพ์และสื่อการเรียนรู้ แก่โรงเรียนวัดสุวรรณาราม (ศิราภรณ์รังสฤษฎ์) จ.นครปฐม ภายในงานดังกล่าว มีกิจกรรมให้นักเรียนได้ร่วมสนุกในโครงการรักการอ่าน สร้างการเรียนรู้ ปี4 “เล่านิทาน อ่านสนุก” ซึ่งประกอบไปด้วยกิจกรรมเล่านิทานสามคำ และการเรียนรู้เรื่องดอกไม้จากสารานุกรมไทย เพื่อส่งเสริมให้นักเรียนเกิดการเรียนรู้ตลอดชีวิต และการมีส่วนร่วมในการพัฒนาห้องสมุดทั้งในและนอกมหาวิทยาลัย

