



Mahidol University
Library and Knowledge Center
หอสมุดและคลังความรู้มหาวิทยาลัยมหิดล



รายงานประจำปี | ๒๕๕๘

หอสมุดและคลังความรู้มหาวิทยาลัยมหิดล



www.li.mahidol.ac.th



รายงานประจำปี ๒๕๕๘

หอสมุดและคลังความรู้มหาวิทยาลัยมหิดล

คำนำ

รายงานประจำปีฉบับเป็นการเผยแพร่ผลการดำเนินงานประเภทหนึ่ง รายงานประจำปี ๒๕๕๘ ของหอสมุดและคลังความรู้มหาวิทยาลัยมหิดลนี้ เป็นการเสนอผลการดำเนินงานตามภารกิจหลักของหอสมุดและคลังความรู้ ได้แก่ การสนับสนุนการศึกษา การสนับสนุนการวิจัยของมหาวิทยาลัย และการบริการวิชาการ เพื่อมุ่งสู่มหาวิทยาลัยชั้นนำระดับสากล โดยจัดหาและบริหารจัดการ ตลอดจนจัดให้บริการทรัพยากรความรู้ที่สอดคล้องกับหลักสูตร การศึกษาและการสอน การวิจัย ด้วยเทคโนโลยีทันสมัย เป็นแหล่งเรียนรู้ที่อุดมด้วยทรัพยากรสารสนเทศที่มีคุณภาพ เพื่อบริการประชาคมมหาวิทยาลัยได้โดยไม่จำกัดเวลาและสถานที่

นอกจากนี้ รายงานประจำปีนี้ยังเป็นประโยชน์ในการอ้างอิงในด้านบริหารจัดการและการดำเนินงานของหอสมุดและคลังความรู้ และฝ่าย/งาน ต่างๆ ตลอดจนห้องสมุดที่อยู่ในการกำกับดูแลของหอสมุดและคลังความรู้ อีกประการหนึ่งด้วย

ดิฉันขอขอบคุณบุคลากรทุกหน่วยงานที่ได้ร่วมแรงร่วมใจกันปฏิบัติงานด้วยดีตลอดมา จนมีผลงานปรากฏอย่างต่อเนื่อง และขอขอบคุณคณะทำงานจัดทำรายงานประจำปี ตลอดจนห้องสมุดคณะในความร่วมมือให้ข้อมูลที่เป็นประโยชน์ต่อการจัดทำรายงานประจำปีนี้จนสำเร็จลุล่วงไปด้วยดี



(นางสาวฉวีวรรณ สวัสดิ์)

ผู้อำนวยการ

หอสมุดและคลังความรู้มหาวิทยาลัยมหิดล

สารบัญ

	หน้า
คำนำ	
ปณิธาน วิสัยทัศน์ พันธกิจ วัตถุประสงค์	1
ประวัติความเป็นมา	1
ผลการดำเนินงานตามยุทธศาสตร์	6
ยุทธศาสตร์ที่ 1 สร้างความเป็นเลิศในการเป็นคลังความรู้และบริการสารสนเทศ	7
กลยุทธ์ที่ 1 พัฒนาศูนย์บริการสารสนเทศที่มีคุณภาพและทันสมัย	7
กลยุทธ์ที่ 2 พัฒนาระบบการให้บริการสารสนเทศเชิงรุก	8
กลยุทธ์ที่ 3 บูรณาการความร่วมมือเครือข่าย	11
ยุทธศาสตร์ที่ 2 พัฒนาการบริหารทรัพยากรและการจัดการความรู้	12
กลยุทธ์ที่ 1 พัฒนาระบบคลังความรู้เพื่อสนับสนุนการเป็นคลังปัญญา	
แห่งการเรียนรู้	12
กลยุทธ์ที่ 2 เสริมสร้างภาพลักษณ์ที่ดีให้กับองค์กร	13
กลยุทธ์ที่ 3 พัฒนาระบบการบริหารเชิงกลยุทธ์	13
กลยุทธ์ที่ 4 พัฒนาศูนย์บริการบุคคลเพื่อสร้างคุณค่าให้องค์กร	14
โครงสร้างและการบริหารงาน	15
คณะผู้บริหาร	16
แผนยุทธศาสตร์	18
อาคารสถานที่และครุภัณฑ์	22
งบประมาณ	23
รายได้ รายจ่าย จำแนกตามแหล่งเงิน	23
ทรัพยากรบุคคล และการพัฒนาบุคลากร	25
การพัฒนาบุคลากร	27
กิจกรรมพัฒนาบุคลากร	28
การพัฒนาและจัดระบบบริการสารสนเทศ	37
คลังทรัพยากรสารสนเทศเพื่อให้บริการ	42

สารบัญ

	หน้า
การบริการวิชาการ	44
บริการสารนิเทศประเภทต่างๆ ของห้องสมุด44	
บริการวิชาการแก่ชุมชน	49
การฝึกงานนักศึกษา/บุคลากรจากหน่วยงานภายนอก	49
การฝึกงานบุคลากรจากหน่วยงานภายในมหาวิทยาลัย	50
จัดฝึกอบรมระยะสั้น ประชุม สัมมนาให้ผู้รับบริการจากในประเทศ	51
ความร่วมมือทางวิชาการในประเทศและต่างประเทศ	55
ด้านความร่วมมือกับองค์กรในประเทศ	55
ด้านความร่วมมือกับองค์กรระหว่างประเทศ	56
ภาพกิจกรรม	57
ผู้บริหารมหาวิทยาลัยเยี่ยมชมหอสมุดและคลังความรู้มหาวิทยาลัยมหิดล	57
ต้อนรับผู้เยี่ยมชมและแลกเปลี่ยนเรียนรู้จากห้องสมุดสถาบันอุดมศึกษา	58
การทำนุบำรุงศิลปวัฒนธรรม	61

สารบัญตาราง

ตารางที่		หน้า
1	พื้นที่บริการห้องสมุด และ ครูภัณฑ์คอมพิวเตอร์	22
2	ครุภัณฑ์โสตทัศนูปกรณ์	22
3	จำนวนบุคลากรประจำแนกตามประเภท	25
4	จำนวนบุคลากรประจำแนกตามวุฒิการศึกษา	25
5	การจัดซื้อทรัพยากรสารสนเทศ	37
6	การจัดซื้อหนังสือและสื่อโสตทัศนวัสดุ ประจำแนกตามห้องสมุด	38
7	การบอกรับวารสารฉบับพิมพ์ต่างประเทศ	39
8	ฐานข้อมูลอิเล็กทรอนิกส์ที่บอกรับ (เงินรายได้มหาวิทยาลัย) และ ค่าใช้จ่ายต่อบทความ	40
9	จำนวนหนังสือที่ให้บริการ ประจำแนกตามสาขาวิชา	42
10	จำนวนหนังสืออิเล็กทรอนิกส์ที่ให้บริการประจำแนกตามสาขาวิชา	42
11	จำนวนวารสารต่างประเทศ (ฉบับพิมพ์) ที่ให้บริการ ประจำแนกตามสาขาวิชา	42
12	จำนวนวารสารอิเล็กทรอนิกส์ที่ให้บริการ ประจำแนกตามสาขาวิชา	43
13	สถิติการบริการสารสนเทศ ปีงบประมาณ 2557-2558	47

ปณิธาน (Determination)

คลังความรู้ สู่ปัญญาของแผ่นดิน

วิสัยทัศน์ (Vision)

เป็นคลังความรู้เพื่อขับเคลื่อนมหาวิทยาลัยมหิดลสู่ระดับโลก

พันธกิจ (Mission)

พัฒนาคลังความรู้ มุ่งสู่สารสนเทศทันสมัย ใส่ใจคุณภาพบริการ สนับสนุนพันธกิจมหาวิทยาลัย

ประวัติความเป็นมา

ห้องสมุดมหาวิทยาลัยมหิดล มีประวัติพัฒนาการเช่นเดียวกับพัฒนาการของมหาวิทยาลัย กล่าวคือ มีฐานเดิมจากแผนกห้องสมุด สำนักงานเลขานุการ กรมมหาวิทยาลัยแพทยศาสตร์ ตามหลักฐานปรากฏว่ามี “ห้องอ่านหนังสือ” ของโรงพยาบาล ต่อมาในปี พ.ศ. 2468 จึงได้ตั้งเป็น “ห้องสมุดคณะแพทยศาสตร์” ในปี พ.ศ. 2499 ตามกฤษฎีกาการจัดวางระเบียบราชการของกรมมหาวิทยาลัยแพทยศาสตร์ ห้องสมุดมีฐานะเป็น “แผนกห้องสมุด” ในสังกัดสำนักงานเลขานุการ กรมมหาวิทยาลัยแพทยศาสตร์ ซึ่งขณะนั้นทำหน้าที่เป็นทั้งห้องสมุดมหาวิทยาลัยและห้องสมุดคณะแพทยศาสตร์ศิริราชพยาบาลด้วย เมื่อแผนกห้องสมุดได้รับการยกฐานะเป็น “กองห้องสมุด” ตามประกาศในราชกิจจานุเบกษา ลงวันที่ 4 สิงหาคม พ.ศ. 2520 โดยมีฐานที่ตั้งอยู่ที่หอสมุดศิริราชและในเวลาต่อมา กองห้องสมุดได้รับการสถาปนาเป็น “สำนักหอสมุด” ตามประกาศในราชกิจจานุเบกษา เล่มที่ 103 ตอนที่ 140 วันที่ 8 สิงหาคม พ.ศ. 2529 มีฐานะเทียบเท่าคณะ โดยรวมห้องสมุดคณะ/สถาบัน ต่างๆ ทุกแห่งในมหาวิทยาลัยเข้าไว้ด้วยกัน กำหนดให้มีรูปแบบการดำเนินงานเป็นมาตรฐานเดียวกัน ลดการจัดตั้งห้องสมุดใหม่และมุ่งเน้นการใช้ทรัพยากรห้องสมุดร่วมกันอย่างเกิดประโยชน์สูงสุด ในเวลาต่อมาได้ย้ายสำนักงานผู้อำนวยการ สำนักหอสมุด จากอาคารหอสมุดศิริราชไปที่อาคารหอสมุดศาลายาตามนโยบายของมหาวิทยาลัย

การจัดตั้งสำนักหอสมุดมีวัตถุประสงค์ ดังนี้

- เพื่อให้บริการทางวิชาการแก่นักศึกษา อาจารย์ และบุคลากรของมหาวิทยาลัย เป็นศูนย์กลางการจัดหา จัดเก็บ เผยแพร่ และบริการทรัพยากรห้องสมุด ตลอดจนวัสดุสารนิเทศที่ทันสมัย ให้มีปริมาณและคุณภาพ สอดคล้องกับหลักสูตรเพื่อส่งเสริมการเรียนการสอนและการวิจัยของมหาวิทยาลัยมหิดล

- เพื่อส่งเสริมให้นักศึกษา อาจารย์ ตลอดจนบุคลากรของมหาวิทยาลัยศึกษาหาความรู้ ค้นคว้าด้วยตนเองได้อย่างกว้างขวางมากขึ้น จัดหลักสูตรการใช้ห้องสมุดแก่นักศึกษา ตลอดจนการแนะนำและจัดสัมมนาฝึกอบรมวิธีการสืบค้นสารสนเทศที่ทันสมัยแก่ผู้ใช้อย่างสม่ำเสมอ

- เพื่อพัฒนาและปรับปรุงสารสนเทศของมหาวิทยาลัยให้มีประสิทธิภาพ รวบรวมผลงานและสิ่งพิมพ์ทุกประเภทที่หน่วยงานและมหาวิทยาลัยผลิต รวมทั้งประวัติและเอกสารจดหมายเหตุที่เกี่ยวข้องกับมหาวิทยาลัยมหิดล
- เพื่อร่วมมือกับสถาบันอื่นทั้งในประเทศและต่างประเทศในการแลกเปลี่ยนข่าวสารข้อมูลทางวิชาการ
- เพื่อประสานงานกับระบบสารสนเทศวิชาการแห่งชาติส่งเสริมให้หน่วยงานมหาวิทยาลัยมหิดลและหน่วยงานราชการตลอดจนประชาชนทั่วไปให้สามารถใช้ทรัพยากรสารสนเทศร่วมกันเพื่อประโยชน์ส่วนรวมในการพัฒนาประเทศ

(จากเอกสารประกอบการประชุมคณะกรรมการนโยบายสำนักหอสมุด วันที่ 9 มกราคม 2532)

ต่อมาในปี พ.ศ. 2538 สำนักหอสมุดได้รับงบประมาณเพื่อขยายพื้นที่สำนักหอสมุด โดยสร้างอาคารแฝดติดกับอาคารเดิมในลักษณะสมดุลง และสร้างอาคารใหม่ตั้งอยู่ด้านหน้าทางทิศตะวันออกขนานกับอาคารแฝดอีกหนึ่งหลัง (ปัจจุบันเป็นอาคารคณะเทคโนโลยีสารสนเทศและการสื่อสาร)

ตั้งแต่ปี พ.ศ.2539 สำนักหอสมุด ได้ปรับเปลี่ยนระบบการดำเนินงานห้องสมุดใหม่ นำระบบห้องสมุดอัตโนมัติ (Automated Library) มาใช้โดยได้รับอนุมัติงบประมาณดำเนินงานจากโครงการพัฒนาห้องสมุดมหาวิทยาลัยส่วนกลาง ระยะที่ 1 (ปี พ.ศ.2538 - 2540) โดยมติของคณะรัฐมนตรี มีวัตถุประสงค์เพื่อพัฒนาระบบการดำเนินงานห้องสมุดมหาวิทยาลัยของรัฐทุกแห่ง ให้เป็นระบบอัตโนมัติสามารถเชื่อมโยงกันเป็นข่ายงานได้ทั่วประเทศ สำนักหอสมุด มหาวิทยาลัยมหิดล จึงมีความพร้อมในการให้บริการสารสนเทศแก่นักศึกษาและบุคลากรของมหาวิทยาลัยด้วยระบบอัตโนมัติที่ทันสมัย อำนวยความสะดวกและรวดเร็วให้แก่ผู้ใช้ห้องสมุดในการสืบค้นทรัพยากรห้องสมุดที่มีอยู่ในฐานข้อมูลทรัพยากรสารสนเทศของสำนักหอสมุด (MULINET) ได้จากเครื่องคอมพิวเตอร์ที่ติดตั้งในอาคารสำนักหอสมุด ศาลายา จากห้องสมุดคณะ/สถาบันต่างๆ ภายในมหาวิทยาลัยมหิดล หรือ สืบค้นจากเครื่องคอมพิวเตอร์ที่สำนักงานหรือเครื่องส่วนตัวของผู้ใช้มายังฐานข้อมูลของสำนักหอสมุด ในรูปแบบออนไลน์ผ่านระบบสื่อสารอินเทอร์เน็ต รวมถึงการอำนวยความสะดวกในการยืมคืนทรัพยากรห้องสมุดได้อย่างสะดวก รวดเร็ว ด้วยระบบ Barcode ทั้งภายในห้องสมุดและการยืมคืนหนังสือระหว่างห้องสมุดในสังกัดสำนักหอสมุด มหาวิทยาลัยมหิดล

ปี พ.ศ. 2546 - 2549 ได้มีการปรับระบบการบริหารห้องสมุดในสังกัดสำนักหอสมุด โดยการแยกการดำเนินงานห้องสมุดคณะ 4 แห่ง ได้แก่ ห้องสมุดคณะวิทยาศาสตร์ ห้องสมุดคณะพยาบาลศาสตร์ ห้องสมุดคณะแพทยศาสตร์โรงพยาบาลรามาธิบดี และห้องสมุดคณะแพทยศาสตร์ศิริราชพยาบาล ไปสังกัดคณะในด้านการบริหารงบประมาณและบุคลากร แต่ยังเชื่อมโยงสัมพันธ์กันในด้านการดำเนินงานเทคนิคและให้บริการห้องสมุดด้วยระบบห้องสมุดอัตโนมัติเดียวกัน รวมทั้งการให้บริการเครือข่ายเทคโนโลยีสารสนเทศตามนโยบายมหาวิทยาลัยที่มุ่งเน้นให้ใช้ทรัพยากรร่วมกัน จึงทำให้การบริหารงานของสำนักหอสมุดขณะนี้มีรูปแบบทั้งระบบรวมและกระจายการบริหาร (Centralized & Decentralized Administration)

ในด้านการบริการสารสนเทศ สำนักหอสมุดมีภารกิจหลักในการให้บริการวิชาการเพื่อสนับสนุนการเรียนการสอนและการค้นคว้าวิจัยของนักศึกษา อาจารย์ และบุคลากรตามหลักสูตรและนโยบายของมหาวิทยาลัย โดยการนำเทคโนโลยีสารสนเทศเข้ามาช่วยในการเชื่อมโยงการบริการห้องสมุดต่างๆ ในมหาวิทยาลัยเข้าด้วยกัน กำหนดนโยบายการพัฒนาทรัพยากรห้องสมุดให้มีทรัพยากรสารสนเทศที่หลากหลายรูปแบบทั้งฉบับพิมพ์และอิเล็กทรอนิกส์ที่ครอบคลุมทุกสาขาวิชา/หลักสูตรที่เปิดสอนในมหาวิทยาลัย สามารถให้บริการสารสนเทศแบบบูรณาการแก่ผู้ใช้ภายในมหาวิทยาลัย และยังเป็นแหล่งวิชาการแก่ผู้ใช้ภายนอกทั้งระดับชาติและนานาชาติ มีความพร้อมในด้านทรัพยากรสารสนเทศในสาขาวิทยาศาสตร์การแพทย์ จึงได้รับการแต่งตั้งให้เป็น “ศูนย์ประสานงานสารสนเทศสาขาแพทยศาสตร์ในข่ายงานระบบสารสนเทศแห่งชาติ”

ในปี พ.ศ. 2550 มหาวิทยาลัยมหิดลได้ปรับระบบการบริหารงานเป็นมหาวิทยาลัยในกำกับของรัฐ ตามประกาศในราชกิจจานุเบกษา วันที่ 16 ตุลาคม พ.ศ. 2550 และในวันที่ 20 พฤษภาคม พ.ศ. 2552 สภามหาวิทยาลัยมหิดล ได้มีประกาศเรื่อง การจัดตั้งส่วนงานของมหาวิทยาลัยมหิดล พ.ศ. 2552 “สำนักหอสมุด” ได้ปรับเปลี่ยนชื่อเป็น “หอสมุดและคลังความรู้มหาวิทยาลัยมหิดล” มีฐานะเป็นส่วนงานหนึ่งในระดับคณะ ซึ่งนับเป็นก้าวสำคัญอีกครั้งหนึ่งพร้อมๆ กับการปรับพันธกิจของห้องสมุดมหาวิทยาลัยในยุคข้อมูลข่าวสารและสังคมฐานความรู้

ปัจจุบันหอสมุดและคลังความรู้มหาวิทยาลัยมหิดล ตั้งอยู่ ณ อาคารหอสมุดและคลังความรู้ มหาวิทยาลัยมหิดล วิทยาเขตศาลายา มีห้องสมุดในสังกัด 10 แห่ง ได้แก่

1. หอสมุดกลาง
2. ห้องสมุดคณะเทคนิคการแพทย์
3. ห้องสมุดคณะเภสัชศาสตร์
4. ห้องสมุดคณะสิ่งแวดล้อมและทรัพยากรศาสตร์
5. ห้องสมุดวิทยาเขตราชวิถี
6. ห้องสมุดวิทยาลัยราชสุดา
7. ห้องสมุดสถาบันพัฒนาสุขภาพอาเซียน
8. ห้องสมุดสถาบันโภชนาการ
9. ห้องสมุดสถาบันวิจัยประชากรและสังคม
10. ห้องสมุดสถาบันวิจัยภาษาและวัฒนธรรมเอเชีย

นอกจากนี้ ยังมีห้องสมุดในสังกัดคณะ สถาบัน และวิทยาลัยต่างๆ ที่ร่วมใช้ระบบห้องสมุดอัตโนมัติ ในด้านงานเทคนิคและบริการยืม-คืนระหว่างห้องสมุดอีกจำนวน 14 แห่ง เช่น ห้องสมุดคณะแพทยศาสตร์ศิริราชพยาบาล ห้องสมุดคณะแพทยศาสตร์โรงพยาบาลรามาธิบดี ห้องสมุดสตางค์ มงคลสุข (คณะ

วิทยาศาสตร์) หอสมุดคณะพยาบาลศาสตร์ หอสมุดจิ๋ว บางซื่อ (วิทยาลัยดุริยางคศิลป์) หอสมุดคณะกายภาพบำบัด และหอสมุดคณะสัตวแพทยศาสตร์ เป็นต้น

ด้วยปณิธานที่จะเป็นคลังความรู้นำสู่ปัญญาของแผ่นดิน เป็นพันธมิตรที่มุ่งขับเคลื่อนมหาวิทยาลัยให้เป็นสถาบันการศึกษาชั้นนำระดับโลก สอดคล้องกับปณิธานและวิสัยทัศน์ของมหาวิทยาลัย อาศัยพลังศักยภาพของบุคลากรของหอสมุดและคลังความรู้ฯ รวม 125 อัตรา ประกอบด้วยบรรณารักษ์ นักเอกสารสนเทศ นักวิชาการสารสนเทศ นักวิชาการคอมพิวเตอร์ นักวิชาการโสตทัศนศึกษา นักจดหมายเหตุ นักวิเคราะห์นโยบายและแผน นักวิชาการการเงินและบัญชี เจ้าหน้าที่บริหารทั่วไป นักวิชาการพัสดุ นักทรัพยากรบุคคล ผู้ปฏิบัติงานหอสมุด ผู้ปฏิบัติงานโสตทัศนศึกษา ผู้ปฏิบัติงานบริหาร ลูกจ้าง บริหารงานโดยอาศัยงบประมาณจาก 3 แหล่ง คือ งบประมาณแผ่นดิน เงินรายได้จากค่าธรรมเนียมบำรุงห้องสมุด และงบประมาณสนับสนุนจากมหาวิทยาลัย

พันธกิจที่สืบสานมาตั้งแต่เริ่มการสถาปนาจวบจนถึงปัจจุบันยังมุ่งมั่นในหลักการแต่ปรับรูปแบบวิธีการ ไปตามยุคสมัยและความต้องการของผู้ใช้บริการ คือ

1. การพัฒนาทรัพยากรสารสนเทศ แสวงหาหรือจัดหาทรัพยากรสารสนเทศที่มีคุณภาพระดับสากล สอดคล้องตรงตามความต้องการของผู้เรียนผู้สอนและผู้วิจัยของมหาวิทยาลัย ซึ่งในปัจจุบันมีทั้งอยู่ในรูปเล่มฉบับพิมพ์และอยู่ในรูปแบบอิเล็กทรอนิกส์ การดำเนินงานในส่วนนี้จะต้องติดต่อกับสำนักพิมพ์หรือตัวแทนจำหน่ายทั้งในและต่างประเทศ โดยเฉพาะทรัพยากรประเภทอิเล็กทรอนิกส์ซึ่งส่วนใหญ่จะต้องจัดหาจากสำนักพิมพ์ต่างประเทศผ่านการเจรจาต่อรองและโต้ตอบทางไปรษณีย์ อิเล็กทรอนิกส์อยู่เป็นประจำ จะต้องทราบแหล่งผลิตหรือสำนักพิมพ์ที่มีชื่อเสียงในการผลิตผลงานคุณภาพของสาขาวิชาต่างๆ ซึ่งต้องอาศัยความชำนาญในวิชาชีพ ทราบความก้าวหน้าเปลี่ยนแปลงและแนวโน้มที่จะมีผลต่อการสร้างคลังความรู้ที่มีคุณภาพในสภาวะที่เหมาะสมกับบริบทและสภาพเศรษฐกิจขององค์กร

2. การบริหารจัดการทรัพยากรสารสนเทศ ได้แก่ การดำเนินการจัดระบบทรัพยากรสารสนเทศที่ผ่านการจัดหามาให้เป็นหมวดหมู่และวิเคราะห์เนื้อหา จัดทำคำค้นเพื่อให้ผู้รับบริการทราบ ว่าห้องสมุดมีทรัพยากรความรู้ในสาขาวิชาหรือเรื่องที่สนใจอยู่ที่ใด ห้องสมุดแห่งใด หรือสามารถเข้าใช้ได้ผ่านทางระบบอินเทอร์เน็ต โดยปัจจุบันอาศัยโปรแกรมระบบห้องสมุดอัตโนมัติมาช่วยในการบริหารจัดการทรัพยากรสารสนเทศให้ผู้รับบริการค้นหาได้สะดวกโดยไม่จำกัดเวลาและสถานที่ การดำเนินงานในส่วนนี้ต้องอาศัยผู้ปฏิบัติงานที่ผ่านการศึกษาฝึกอบรมในวิชาชีพเพื่อจะได้ทราบมาตรฐานกฎเกณฑ์สากลในการจัดระบบให้เอื้อต่อการสืบค้นข้อมูล ตลอดจนการแลกเปลี่ยนหรือถ่ายโอนข้อมูลกับห้องสมุดต่างๆ ทั้งในและต่างประเทศเพื่อประโยชน์ในการใช้ทรัพยากรร่วมกัน

3. จัดบริการทรัพยากรสารสนเทศ เพื่อผู้ใช้ห้องสมุดทุกกลุ่ม มีทั้งบริการพื้นฐาน บริการพิเศษ และ บริการเชิงรุก

บริการพื้นฐาน เช่น บริการยืมคืนหนังสือ บริการสอนและช่วยการค้นคว้า บริการยืมระหว่างห้องสมุด บริการถ่ายสำเนาเอกสาร

บริการพิเศษ เช่น บริการส่งสำเนาเอกสารอิเล็กทรอนิกส์ (Electronics Document Delivery Services) บริการตรวจกรองการคัดลอกผลงานวิชาการ (Turnitin) บริการผลิตสื่อมัลติมีเดียเพื่อสนับสนุนการเรียนการสอน (e-Lecture) บริการขอเอกสาร/บทความวารสารฉบับเต็มจากต่างประเทศผ่านระบบของ OCLC (Online Computer Library Center) หรือจาก WHO

บริการเชิงรุก เช่น บริการแจ้งเตือนทางอีเมล และใช้สื่อสังคม (Social Media) ในการประชาสัมพันธ์ จัดบริการเพื่อสนับสนุนการเรียนการสอนและการวิจัย เช่น การจัดทำบทเรียนการเรียนรู้สารสนเทศ (Information Literacy) ในรูปแบบ e-Learning ร่วมกับคณะศิลปศาสตร์ บริการแนะนำวิธีการเขียนบทความเพื่อตีพิมพ์และแหล่งตีพิมพ์ในวารสารต่างประเทศโดยร่วมมือกับสำนักพิมพ์ต่างๆ

4. สร้างคลังความรู้ เพื่อเผยแพร่ผลงานวิชาการของมหาวิทยาลัยที่ห้องสมุดทั้งระบบมีให้บริการ เพื่อให้ผู้รับบริการได้เข้าถึงข้อมูลซึ่งมีอยู่หลากหลายรูปแบบและสาขาวิชา โดยการจัดทำฐานข้อมูลเฉพาะเรื่องด้วยโปรแกรมคอมพิวเตอร์ที่เหมาะสมกับลักษณะสื่อและเนื้อหา เช่น ฐานข้อมูล Mahidol-IR (ฐานข้อมูลรวมผลงานวิชาการของบุคลากรมหาวิทยาลัยมหิดล) ฐานข้อมูลจดหมายเหตุมหาวิทยาลัย ฐานข้อมูลบรรณนิเวศวิทยารไทย และฐานข้อมูล IMSEAR (Index Medicus for South East Asia Region) ร่วมกับ WHO/SEARO Library

5. การประยุกต์เทคโนโลยีสารสนเทศในการดำเนินงาน หอสมุดฯ ทำหน้าที่เป็นศูนย์ควบคุม บำรุงรักษาและพัฒนาระบบห้องสมุดอัตโนมัติ ปัจจุบันใช้ระบบ Sierra เป็นแม่ข่ายเชื่อมโยงการดำเนินงานของทุกห้องสมุดในมหาวิทยาลัย ประกอบด้วย ระบบบูรณาการงานย่อย 6 ระบบ ทำหน้าที่บริหารจัดการฐานข้อมูลต่างๆ ประมวลผล สืบค้นข้อมูล ระบบห้องสมุดอัตโนมัตินี้ช่วยในการดำเนินงานที่อยู่เบื้องหลัง บันทึกรายงานการจัดซื้อหนังสือ ทำให้ผู้ใช้ห้องสมุดสามารถสืบค้นข้อมูลโดยชื่อผู้แต่ง ชื่อหนังสือ หรือ หัวข้อวิชา และคำค้น ทำให้ทราบว่า มีทรัพยากรห้องสมุดในรูปแบบต่างๆ ประเภทใดบ้าง สาขาใด จำนวนเท่าไร และ อยู่ห้องสมุดใด ควบคุมบริการยืม-คืนและบริการจองหนังสือออนไลน์ บริการยืมระหว่างห้องสมุดในมหาวิทยาลัย และระหว่างห้องสมุดสถาบันอื่นๆ ทำให้ผู้ใช้ห้องสมุดสามารถยืม-คืนหนังสือที่ห้องสมุดใดก็ได้ในมหาวิทยาลัย จองหนังสือออนไลน์ได้ 24 ชั่วโมง โดยมีบริการจัดส่งหนังสือ (Book Delivery Service) ไปยังห้องสมุดต่างๆ ออกจากส่วนกลางทุกวัน

ในการดำเนินงานของหอสมุดฯ ต้องทำงานประสานงานเป็นเครือข่ายระหว่างห้องสมุดในมหาวิทยาลัยทั้งในสังกัดหอสมุดฯ และสังกัดส่วนงาน บูรณาการการดำเนินงานเพื่อการใช้ทรัพยากรร่วมกันและบริการต่างๆ นอกจากนี้ ยังมีการทำงานเป็นเครือข่ายความร่วมมือระหว่างห้องสมุดสถาบันอุดมศึกษา (ThaiLIS) และเครือข่ายห้องสมุดในภูมิภาคเอเชียตะวันออกเฉียงใต้ (AUNILO – Asean University Network Inter Library Online) และนานาชาติ

ในศตวรรษที่ 21 ซึ่งเป็นยุคแห่งสังคมข่าวสารและเทคโนโลยีสารสนเทศซึ่งมีผลต่อเศรษฐกิจ สังคม การศึกษาและทุกวงการ ตลอดจนพฤติกรรมและวิถีการดำเนินชีวิตที่เปลี่ยนไป สถาบันการศึกษาต่างๆ จำเป็นต้องมีแนวนโยบายในการปรับการเรียนการสอน ให้สอดคล้องกับบริบทต่างๆ เพื่อสร้างบัณฑิตที่มีคุณภาพ บทบาทของห้องสมุดในการสนับสนุนการเรียนการสอนและการวิจัยตามนโยบายของมหาวิทยาลัยเป็นความท้าทายต่อบทบาทของการเป็นแหล่งสนับสนุนการเรียนการสอนและการวิจัย ตลอดจนการสร้างประชากรที่มีนิสัยการเรียนรู้ตลอดชีวิต

ผลการดำเนินงานตามยุทธศาสตร์

หอสมุดและคลังความรู้ มีผลการดำเนินงานในรอบปี พ.ศ.2558 โดยดำเนินงานตามกลยุทธ์ สมองพันธกิจส่วนงานและมหาวิทยาลัย ดังนี้

ยุทธศาสตร์ที่ 1 สร้างความเป็นเลิศในการเป็นคลังความรู้และบริการสารสนเทศ

กลยุทธ์ที่ 1 พัฒนาทรัพยากรสารสนเทศที่มีคุณภาพและทันสมัย

ผลการดำเนินงาน

- ระบบงานห้องสมุดอัตโนมัติ (Library Automation System) ดำเนินการรวบรวมข้อมูล ทรัพยากรสารสนเทศของห้องสมุดต่างๆ ของมหาวิทยาลัยมหิดลไว้ในที่เดียวกัน โดยติดตั้งระบบบน เครื่องแม่ข่ายในอาคารหอสมุดและคลังความรู้มหาวิทยาลัยมหิดล ศาลายา บูรณาการการดำเนินงาน ด้านข้อมูลทรัพยากรสารสนเทศแบบรวมศูนย์กลาง ปัจจุบันผู้ใช้สามารถสืบค้นข้อมูลในระบบห้องสมุด อัตโนมัติ Sierra ที่มีการบริหารจัดการข้อมูลมากกว่า 850,000 ระเบียบ ซึ่ง เป็นข้อมูลทรัพยากร สารสนเทศทุกประเภทที่มีบริการในห้องสมุดทุกส่วนงานของมหาวิทยาลัยมหิดล ผู้ใช้สามารถเข้าใช้ ข้อมูลของห้องสมุดทุกแห่ง ได้จากคอมพิวเตอร์ทุกเครื่องที่อยู่ในระบบ MUC-Net (Mahidol University Campus Network) โดยผู้ใช้สามารถเข้าใช้พร้อมๆ กันได้ไม่จำกัดจำนวน (Unlimited) และใช้บริการได้ ตลอด 24 ชั่วโมง เรียกใช้ข้อมูล OPAC (Online Public Access Catalog) และตรวจสอบรายชื่อหนังสือ และวารสารที่มีบริการในระบบห้องสมุดอัตโนมัติได้จากอินเทอร์เน็ตหรือจากเครือข่ายภายใน มหาวิทยาลัย MUC-Net บน URL <http://www.li.mahidol.ac.th> รวมทั้งใช้บริการ ยืม-คืนได้จากห้องสมุด ทุกแห่งในทุกวิทยาเขต

- พัฒนาระบบฐานข้อมูลผลงานวิชาการของบุคลากรมหาวิทยาลัยมหิดล (Mahidol University Institutional Repository - Mahidol IR) ที่อยู่ในรูปของบทความ รายงานการวิจัย หนังสือตำรา และรายงานการประชุมวิชาการ ให้สามารถสืบค้นได้ผ่านสื่ออิเล็กทรอนิกส์ ณ ที่จุดเดียว จำแนกเป็น 6 สาขาวิชาหลักของมหาวิทยาลัย และอยู่ระหว่างการดำเนินงานให้สมบูรณ์ยิ่งขึ้น

	สาขา (Community)	ไตรมาสที่ 1 (ต.ค.-ธ.ค.57)	ไตรมาสที่ 2 (ม.ค.-มี.ค.58)	ไตรมาสที่ 3 (เม.ย.-มิ.ย.58)	ไตรมาสที่ 4 (ก.ค.-ก.ย.58)
1	Arts and Humanities	772	808	815	768
2	Biomedicine	794	942	1,097	575
3	Engineering and IT	50	50	52	44
4	Life Sciences	1,274	1,606	1,878	1,169
5	Natural Sciences	192	235	303	181
6	Social Sciences	364	473	565	219
	รวม	2,354	3,446	4,116	4,710

- จัดทำข้อมูลวารสารบนเว็บไซต์หอสมุดและคลังความรู้ แสดงค่า Journal Impact Factor เรียงตามชื่อวารสาร จำแนกเป็น 3 สาขาวิชา คือ Health Science, Social Sciences และ Science & Technology

- แสดงผลบทความงานวิจัยล่าสุดของบุคลากรมหาวิทยาลัย (Mahidol Publication Feeds) จากฐานข้อมูล Scopus, ISI Web of Science จำแนกตามสาขาวิชาในเว็บไซต์หอสมุดและคลังความรู้ (<http://www.li.mahidol.ac.th/service/feeds.php>)

- ดำเนินงานโครงการสำนักพิมพ์มหาวิทยาลัยมหิดล โดยคณะกรรมการดำเนินงานสำนักพิมพ์ มีรองอธิการบดีเป็นประธานกรรมการ มีวัตถุประสงค์เพื่อสนับสนุนการตีพิมพ์ผลงานวิชาการของบุคลากรมหาวิทยาลัย ปัจจุบันมีสิ่งพิมพ์เผยแพร่จำนวน 10 เรื่อง และอยู่ในระหว่างการจัดพิมพ์จำนวน 11 เรื่อง

- สนับสนุนการตีพิมพ์บทความลงในวารสารต่างประเทศประเภท Open Access ที่มีคุณภาพ เช่น Biomed Central, PLOS ฯลฯ ทั้งนี้ หอสมุดฯ เป็นห้องสมุดมหาวิทยาลัยเพียงแห่งเดียวในประเทศไทยที่เป็นสมาชิกของ BioMed Central ทำให้บุคลากรของมหาวิทยาลัยมหิดลได้รับส่วนลดค่าตีพิมพ์บทความในวารสารต่างประเทศ

กลยุทธ์ที่ 2 พัฒนาระบบการให้บริการสารสนเทศเชิงรุก

ผลการดำเนินงาน

- สอนทักษะการรู้สารสนเทศ (Information Literacy Skill) ด้วยระบบ e-Learning ร่วมกับคณะศิลปศาสตร์ เพื่อให้นักศึกษาชั้นปีที่ 1 รู้จักแหล่งสารสนเทศ วิธีการค้นหา ประเมิน และ นำสารสนเทศไปใช้ได้อย่างเหมาะสม ในรายวิชา ศศภท 100 ภาษาไทยเพื่อการสื่อสาร เนื้อหาหลักสูตรประกอบด้วย บทเรียน และ บททดสอบ 7 หัวข้อ คือ

1. ความสำคัญของการรู้สารสนเทศ
2. How many types of information are in the world?
3. Where to find information ?
4. How to search effectively?
5. How to choose information?
6. What is plagiarism? กฎหมายลิขสิทธิ์ พระราชบัญญัติคอมพิวเตอร์ และ Research Ethic ที่ควรทราบ
7. How to cite in the paper?

- จัดบริการทบทวนคำบรรยายรายวิชาพื้นฐานระบบดิจิทัล (e-Lecture) สำหรับนักศึกษาชั้นปีที่ 1 และปีที่ 2 ที่บันทึกจากห้องบรรยายรวม 10 ห้อง มีรายวิชาสำคัญ คือ เคมี ชีววิทยา ฟิสิกส์ คณิตศาสตร์ กายวิภาคศาสตร์ ชีวเคมี เปิดให้บริการตั้งแต่เวลา 08.00–19.00 น. และ ขยายเวลาก่อนสอบเพิ่มเป็น 08.00–21.00 น. และ 08.00–24.00 น.

ผลการให้บริการสื่อวีดิทัศน์คำบรรยายรายวิชาพื้นฐานระบบดิจิทัล (e-Lecture)

คณะ/ สถาบัน	จำนวนผู้เข้าใช้ ตุลาคม 57-กันยายน 58
คณะพยาบาลศาสตร์	12,566
คณะสาธารณสุขศาสตร์	9,691
โรงเรียนพยาบาลรามาธิบดี คณะแพทยศาสตร์ โรงพยาบาลรามาธิบดี	8,953
คณะแพทยศาสตร์โรงพยาบาลรามาธิบดี	3,870
คณะแพทยศาสตร์ศิริราชพยาบาล	3,843
คณะทันตแพทยศาสตร์	3,523
คณะเภสัชศาสตร์	2,847
คณะแพทยศาสตร์กรุงเทพมหานคร	2,464
คณะกายภาพบำบัด	2,216
คณะเทคนิคการแพทย์	1,809
สถาบันพระบรมราชชนก	1,766

คณะ/ สถาบัน	จำนวนผู้เข้าใช้ ตุลาคม 57-กันยายน 58
คณะวิทยาศาสตร์	1,250
คณะเทคนิคการแพทย์ : รังสีเทคนิค	1,029
คณะสัตวแพทยศาสตร์	581
การแพทย์แผนไทยประยุกต์	571
คณะสิ่งแวดล้อมและทรัพยากรศาสตร์	348
วิทยาเขตกาญจนบุรี	283
คณะวิศวกรรมศาสตร์	171
รวม	57,781

- จัดกิจกรรมส่งเสริมเพื่อตระหนักรู้ด้านจริยธรรมทางวิชาการ เพื่อป้องกันการคัดลอกผลงานวิชาการ ผ่านโปรแกรม Turnitin ให้กับนักศึกษา อาจารย์ บุคลากร โดยบุคลากรของหอสมุดฯ ได้รับเชิญเป็นวิทยากร และหอสมุดฯ ได้จัดทำแผนการอบรมให้กับส่วนงานต่างๆ รวม 10 แห่ง จำนวนผู้ผ่านการอบรม 477 ราย

ส่วนงาน	ผู้เข้าอบรม	จำนวนผู้เข้าอบรม (ราย)
1. บัณฑิตวิทยาลัย	นักศึกษา	130
	อาจารย์	31
2. หอสมุดและคลังความรู้ฯ	อาจารย์/บุคลากร	9
	นักศึกษา	72
3. คณะแพทยศาสตร์โรงพยาบาลรามาธิบดี	อาจารย์/บุคลากร	42
4. คณะแพทยศาสตร์ศิริราชพยาบาล	อาจารย์/บุคลากร	38
5. คณะเภสัชศาสตร์	นักศึกษา	34
6. สถาบันพัฒนาสุขภาพอาเซียน	นักศึกษา	26
	อาจารย์	3
7. หอสมุดวิทยาเขตราชวิถี	นักศึกษา	21

ส่วนงาน	ผู้เข้าอบรม	จำนวนผู้เข้าอบรม (ราย)
8. คณะสาธารณสุขศาสตร์	อาจารย์/บุคลากร	20
	นักศึกษา	17
9. คณะสิ่งแวดล้อมและทรัพยากรศาสตร์	นักศึกษา	18
10. ศูนย์การแพทย์กาญจนาภิเษก	บุคลากร	16
รวม		477 ราย

จำนวนผลงานวิชาการ ที่ผ่านการตรวจด้วยโปรแกรม Turnitin

ปี	อาจารย์	นักศึกษา	จำนวนผลงาน
2550	817	-	-
2551	824	175	554
2552	403	825	6,263
2553	396	2,526	11,724
2554	418	4,031	20,481
2555	668	5,706	32,159
2556	842	6,592	33,258
2557	873	8,935	33,230
2558	1,345	8,619	34,593
	6,586	37,409	172,262

กลยุทธ์ที่ 3 บูรณาการความร่วมมือเครือข่าย

ผลการดำเนินงาน

เครือข่ายต่างประเทศ

- ร่วมมือกับห้องสมุดองค์การอนามัยโลก (WHO – World Health Organization) ในการให้บริการบทความฉบับเต็มที่ไม่มีในหอสมุด และรับบริจาคหนังสือและเอกสารจากองค์การอนามัยโลก
- เป็นศูนย์กลางรวบรวมและบริหารจัดการระบบฐานข้อมูลตวรรษนิเวศการแพทย์ (IMSEAR – Index Medicus for South–East Asia Region) ซึ่งเป็นความร่วมมือระหว่างสมาชิกข่ายงาน Health Literature, Library and Information Services (HELLIS) ข้อมูลประกอบด้วย บทความวารสารทางการแพทย์ที่ตีพิมพ์ในวารสารของประเทศสมาชิกเครือข่าย WHO/SEARO กว่า 150,000 รายการ

- ต้อนรับคณะศึกษาดูงานและแลกเปลี่ยนความร่วมมืองานทางวิชาชีพ อาทิ บรรณารักษ์จากสมาคมห้องสมุดฟิลิปปินส์ (The Philippines Association of Academic and Research Librarians – PAARL) และบรรณารักษ์จากมหาวิทยาลัยประเทศเวียดนาม (Ho Chi Minh City University of Technology, Vietnam) ฯลฯ
- จัดฝึกอบรมและศึกษาดูงานด้านวิชาชีพสารสนเทศให้กับบรรณารักษ์ชาวต่างประเทศจากประเทศสมาชิกเครือข่าย WHO/SEARO
- จัดทำฐานข้อมูลผลงานวิชาการของบุคลากรมหาวิทยาลัยมหิดล (Mahidol-IR) เพื่อเผยแพร่แลกเปลี่ยนกันในเครือข่ายห้องสมุด AUN (AUNIL0)

เครือข่ายในประเทศ

- ร่วมมือกับเครือข่าย ThaiLIS (Thai Library Integrated System) เพื่อพัฒนาและแลกเปลี่ยนแหล่งทรัพยากรสารสนเทศในรูปแบบบรรณานุกรม โดยจัดทำโครงการสหบรรณานุกรมห้องสมุดสถาบันอุดมศึกษา (Union Catalog of Thai Academic Libraries – UCTAL) มีสถาบันอุดมศึกษาเข้าร่วม 80 แห่ง จำนวนทรัพยากรสารสนเทศกว่า 3,500,000 ระเบียบ
- จัดทำโครงการพัฒนาระบบจัดเก็บเอกสารฉบับเต็มในรูปแบบอิเล็กทรอนิกส์ (Digital Collection) ร่วมกับสำนักงานคณะกรรมการการอุดมศึกษา (สกอ.) มีข้อมูลวิทยานิพนธ์อิเล็กทรอนิกส์กว่า 100,000 รายการ

ยุทธศาสตร์ที่ 2 พัฒนาการบริหารทรัพยากรและการจัดการความรู้

กลยุทธ์ที่ 1 พัฒนาระบบคลังความรู้เพื่อสนับสนุนการเป็นคลังปัญญาแห่งการเรียนรู้

ผลการดำเนินงาน

- จัดกิจกรรมบรรยายวิชาการ สร้างเสริมองค์ความรู้ที่เกี่ยวข้องกับวิชาชีพทั่วไป ได้แก่ การบรรยาย เรื่อง “Librarianship and Academic Libraries in The Digital Environment: An Experiences of Japan” วิทยากรโดย Professor Dr. Mitsuhiro Oda จาก Information Studies, Aoyama Gakuin University, Japan) มีผู้เข้าร่วมฟังบรรยายจากห้องสมุดในและนอกมหาวิทยาลัย จำนวน 120 ราย
- จัดประชุมวิชาการประจำปี เรื่อง “GO Forward Together: Get to Know More for Quality Services” วิทยากรจากห้องสมุดในประเทศและต่างประเทศ มีผู้เข้าร่วมประชุมจากห้องสมุดมหาวิทยาลัยต่างๆ จำนวน 250 ราย
- จัดกิจกรรมมหิดลบุ๊กแฟร์ และ มีเสวนาวิชาการ
- จัดนิทรรศการในโอกาสสำคัญของมหาวิทยาลัยมหิดล รวมทั้งให้การต้อนรับคณะศึกษาดูงาน หอจดหมายเหตุและพิพิธภัณฑ์มหาวิทยาลัยมหิดล

- สร้างเครือข่ายความร่วมมือเพื่อเสริมสร้างความรู้สู่ชุมชน และจัดกิจกรรมส่งเสริมการรักการอ่าน ให้โรงเรียนในชุมชนโดยรอบศาลายาจังหวัดนครปฐม ได้แก่ โรงเรียนบ้านคลองมหาสวัสดิ์ โรงเรียนบ้านคลองนกระทุง และ โรงเรียนบ้านคลองพระมอพิสัย

กลยุทธ์ที่ 2 เสริมสร้างภาพลักษณ์ที่ดีให้กับองค์กร

ผลการดำเนินงาน

- จัดทำโครงการห้องสมุดใส่ใจสิ่งแวดล้อม ประกาศนโยบายประหยัดพลังงาน 4 มิติ คือ ไฟฟ้า น้ำประปา น้ำมัน และกระดาษ รณรงค์ให้บุคลากรและผู้ใช้บริการมีส่วนร่วมในการอนุรักษ์พลังงาน และร่วมทำกิจกรรมโครงการลดฟอสซิลเขียว

ปีงบประมาณ	ปริมาณการใช้ น้ำประปา (ลบ.ม.)	ปริมาณการใช้ ไฟฟ้า (KWh)	ปริมาณการใช้ น้ำมัน (ลิตร)	ปริมาณการใช้ กระดาษ (รีม)
2554	6,854	1,380,420	4,157	895
2555	8,225	1,550,789	3,091	658
2556	3,938	1,586,116	3,816	563
2557	9,633	1,614,618	4,179	497
2558	16,793	1,842,604	3,431	572

กลยุทธ์ที่ 3 พัฒนาระบบการบริหารเชิงกลยุทธ์

ผลการดำเนินงาน

- จัดกิจกรรมทบทวนยุทธศาสตร์
- จัดกิจกรรมให้ความรู้แก่บุคลากรหอสมุดฯ “การใช้เกณฑ์คุณภาพการศึกษาเพื่อการดำเนินการที่เป็นเลิศ” (EdPEX) จำนวน 3 ครั้ง
- วิเคราะห์และปรับปรุงกระบวนการดำเนินงาน และ ดำเนินการบริหารความเสี่ยง

กลยุทธ์ที่ 4 พัฒนาศูนย์บริการบุคคลเพื่อสร้างคุณค่าให้องค์กร

ผลการดำเนินงาน

- สนับสนุนบุคลากรระดับวิชาชีพและบริหารทั่วไป เข้าฝึกอบรม สัมมนา หรือดูงาน อย่างน้อยคนละ 1 ครั้งต่อปี โดยจัดสรรงบประมาณสนับสนุน ร้อยละ 3
- จัดโครงการระบบที่เลี้ยงมุงพัฒนาบุคลากรเพื่อคุณภาพงานและความก้าวหน้าในสายวิชาชีพ

แหล่งเงิน	ปี 2555	ปี 2556	ปี 2557	ปี 2558
งบประมาณแผ่นดิน	40,407.12	288,595.42	184,268.70	19,073.00
งบรายได้หอสมุดฯ	1,503,595.23	1,241,203.25	980,436.19	1,812,696.28
รวม	1,544,002.35	1,529,798.67	1,164,704.89	1,831,769.28

ปี 2558 ส่งบุคลากรเข้ารับการพัฒนา จำนวน 99 คน จำแนกตามกิจกรรม 629 ครั้ง คิดเป็นบุคลากรที่ได้รับการพัฒนาร้อยละ 82.50

กิจกรรมพัฒนาบุคลากร	อบรม	ประชุม	ดูงาน	สัมมนา	ฟังบรรยาย	วิทยากร	รวม (ครั้ง)
บุคลากร (99 ราย)	106	117	5	161	43	13	629

- จัดทำโครงการ “ความรู้สร้างสุขหอสมุดและคลังความรู้มหาวิทยาลัยมหิดล (Happy with Knowledge)” มีวัตถุประสงค์เพื่อส่งเสริมให้หอสมุดฯ เป็นองค์กรสร้างสุข เสริมสร้างความสุขในการทำงาน ให้สอดคล้องตามข้อตกลงการปฏิบัติงานกิจกรรมสร้างสุขในที่ทำงานของมหาวิทยาลัย ได้แก่

- กิจกรรม Happy Day Happy Hours : แสพบู้ดีดี แสพบู้วันจันทร์ จัดทุกวันจันทร์ สัปดาห์สุดท้ายของเดือน เพื่อส่งเสริมบุคลากรให้มีความรู้ในงานอดิเรก ทำงานร่วมกันเป็นทีมได้อย่างมีประสิทธิภาพ
- กิจกรรม Format จิต Delete อารมณ์ จัดทุกวันพุธ สัปดาห์แรกของเดือน เพื่อพัฒนาด้านจิตใจให้บุคลากรมีจิตสำนึกด้านคุณธรรมจริยธรรม มีหลักธรรมในการทำงานและการดำเนินชีวิตประจำวัน มีทัศนคติที่ดีต่อเพื่อนร่วมงาน บรรยายธรรมโดยพระธรรมวิทยากรจากวัดพระรามเก้ากาญจนาภิเษก และเผยแพร่การบรรยายธรรมสู่ประชาคมมหิดล โดยถ่ายทอดสัญญาณผ่านระบบ IP-TV เครือข่ายโทรทัศน์ออนไลน์ของมหาวิทยาลัยมหิดล

โครงสร้างและการบริหารงาน

หอสมุดและคลังความรู้มหาวิทยาลัยมหิดล ดำเนินงานตามข้อบังคับของมหาวิทยาลัยมหิดล ว่าด้วยการบริหารงานหอสมุดและคลังความรู้มหาวิทยาลัยมหิดล พ.ศ. 2552 ซึ่งกำหนดให้มีคณะ กรรมการ 2 คณะ คือ

1. คณะกรรมการนโยบายหอสมุดและคลังความรู้มหาวิทยาลัยมหิดล

มีหน้าที่กำหนดนโยบายและแนวทางในการพัฒนาหอสมุดและคลังความรู้มหาวิทยาลัยมหิดล ให้สอดคล้องกับนโยบายของมหาวิทยาลัย ประกอบด้วยอธิการบดีหรือรองอธิการบดีที่อธิการบดีมอบหมาย เป็นประธานกรรมการ กรรมการนโยบายหอสมุดฯ จากผู้บริหารส่วนงาน จำนวน 10 คน โดยกำหนดผู้บริหาร ส่วนงาน 4 แห่ง จากคณะแพทยศาสตร์ศิริราชพยาบาล คณะแพทยศาสตร์โรงพยาบาลรามาธิบดี คณะ วิทยาศาสตร์ และคณะพยาบาลศาสตร์ และเลือกจากที่ประชุมคณะกรรมการประจำมหาวิทยาลัย 6 คน ได้แก่ คณบดีคณะเทคโนโลยีสารสนเทศและการสื่อสาร คณบดีคณะเภสัชศาสตร์ คณบดีคณะ เวชศาสตร์เขตร้อน คณบดีคณะสังคมศาสตร์และมนุษยศาสตร์ คณบดีบัณฑิตวิทยาลัย และ ผู้อำนวยการ สถาบันวิจัยภาษาและวัฒนธรรมเอเชีย กรรมการผู้ทรงคุณวุฒิจากภายนอก เสนอโดยคณะกรรมการประจำ หอสมุดฯ 3 คน ได้แก่ 1) ศาสตราจารย์ ดร.ชุตินา สัจจามันท์ 2) นางสาวประติษฐา ศิริพันธ์ 3) ดร.รัฐ ธานี ดิเรก ผู้อำนวยการหอสมุดและคลังความรู้มหาวิทยาลัยมหิดลเป็นกรรมการและเลขานุการ รองผู้อำนวยการ โดยคำแนะนำของผู้อำนวยการเป็นกรรมการและผู้ช่วยเลขานุการ มีวาระการดำรงตำแหน่ง 4 ปี

2. คณะกรรมการประจำหอสมุดและคลังความรู้มหาวิทยาลัยมหิดล

มีหน้าที่วางแผนกลยุทธ์และแผนปฏิบัติการให้สอดคล้องกับนโยบายหอสมุดฯ และนโยบายของ มหาวิทยาลัย ประกอบด้วย ผู้อำนวยการหอสมุดและคลังความรู้มหาวิทยาลัยมหิดล เป็นประธาน กรรมการ รองผู้อำนวยการ หัวหน้ากลุ่มงาน หัวหน้าห้องสมุดในสังกัดหอสมุด หัวหน้าห้องสมุดที่สังกัด ส่วนงานภายในมหาวิทยาลัย และคณะกรรมการอาจพิจารณาบุคลากรจากกลุ่มงานต่างๆ จำนวน 3 คน เป็นกรรมการ คณะกรรมการประจำแต่งตั้งผู้เห็นสมควรเป็นกรรมการและเลขานุการ

คณะผู้บริหารหอสมุดและคลังความรู้ ปี 2558



นางสาวฉวีวรรณ สวัสดิ์

ผู้อำนวยการ



นางสาวฉวีวรรณ สุวรรณรัฐ

รองผู้อำนวยการ



นางสาวพรจิตต์ หมิงงาม

รองผู้อำนวยการ

ฝ่ายนโยบายและสารสนเทศ



ดร.อภิภู สิทธิภูมิมงคล

รองผู้อำนวยการ

ฝ่ายสื่อสารองค์กรและกิจกรรมพิเศษ



นางสาวเพ็ญพิมล คงมนต์

ผู้ช่วยผู้อำนวยการ

ฝ่ายพัฒนาและส่งเสริมงานบริการ



นางอังคณา สุวรรณรัฐ

ผู้ช่วยผู้อำนวยการ

ฝ่ายพัฒนาและส่งเสริมงานเทคนิค



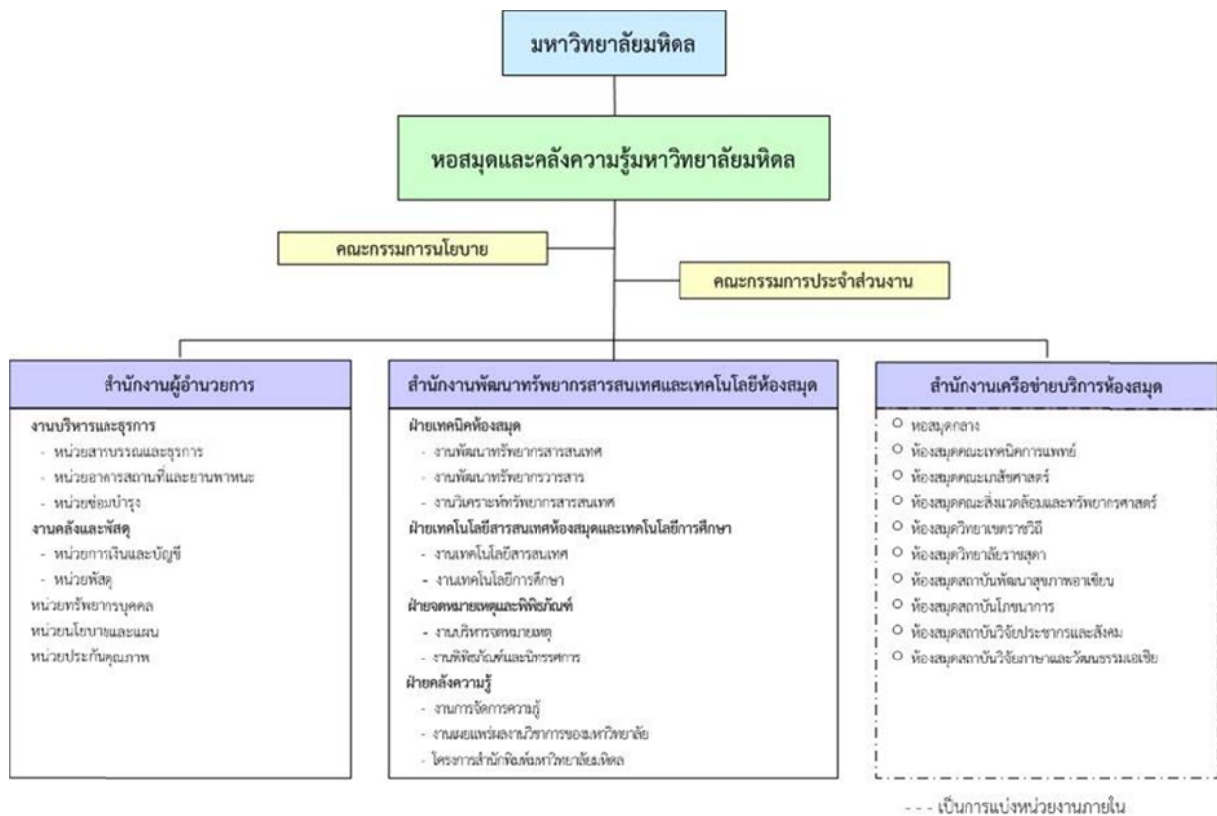
นางสาวเอมอร พิทยานอน

ผู้ช่วยผู้อำนวยการ

ฝ่ายเสริมสร้างคุณภาพบุคลากร

หอสมุดและคลังความรู้ มีการปรับโครงสร้างการบริหารงาน ตามประกาศมหาวิทยาลัยมหิดล เรื่อง การแบ่งหน่วยงานภายในส่วนงานของมหาวิทยาลัย พ.ศ. 2553 เมื่อวันที่ 1 พฤศจิกายน 2553 ดังแผนภูมิ

โครงสร้างการบริหารงาน หอสมุดและคลังความรู้มหาวิทยาลัยมหิดล



แผนยุทธศาสตร์หอสมุดและคลังความรู้ฯ

คณะกรรมการพัฒนาระบบคุณภาพและยุทธศาสตร์ หอสมุดและคลังความรู้มหาวิทยาลัยมหิดล ร่วมกันกำหนดแนวทางการดำเนินงานตามยุทธศาสตร์หอสมุดและคลังความรู้มหาวิทยาลัยมหิดล 2556–2559 โดยกำหนดเป้าประสงค์ (Strategic Objective) ตัวชี้วัดองค์กร (Corporate KPI) เป้าหมายในปิงประมาณ 2558 และ โครงการตามยุทธศาสตร์เพื่อให้บรรลุตามพันธกิจหอสมุดและคลังความรู้ฯ ดังนี้

ปณิธาน :

คลังความรู้*สู่ปัญญาของแผ่นดิน

วิสัยทัศน์ :

เป็นคลังความรู้เพื่อขับเคลื่อนมหาวิทยาลัยมหิดลสู่ระดับโลก

พันธกิจ :

พัฒนาคลังความรู้ มุ่งสู่สารสนเทศทันสมัย ใส่ใจคุณภาพบริการ สนับสนุนพันธกิจมหาวิทยาลัย

ยุทธศาสตร์

ยุทธศาสตร์ที่ 1: สร้างความเป็นเลิศในการเป็นคลังความรู้และบริการสารสนเทศ

เป้าประสงค์ (Strategic Objectives)

1. เป็นแหล่งทรัพยากรสารสนเทศที่สามารถเข้าถึงได้สะดวกและรวดเร็ว
2. ผู้รับบริการพึงพอใจต่อการให้บริการสารสนเทศ
3. ประสานและร่วมมือกับเครือข่ายระดับชาติและนานาชาติ

กลยุทธ์

1. พัฒนาทรัพยากรสารสนเทศที่มีคุณภาพและทันสมัย
2. พัฒนาระบบการให้บริการสารสนเทศเชิงรุก
3. บูรณาการความร่วมมือเครือข่าย

ตัวชี้วัดระดับผลลัพธ์

ยุทธศาสตร์ที่ 1 สร้างความเป็นเลิศในการเป็นคลังความรู้และบริการสารสนเทศ					
ประเด็นยุทธศาสตร์ เป้าประสงค์ ตัวชี้วัด		เป้าหมาย			
		2556	2557	2558	2559
กลยุทธ์ที่ 1 พัฒนาทรัพยากร สารสนเทศที่มีคุณภาพ และทันสมัย	<i>Research Excellence</i>				
	ร้อยละของจำนวนนำเข้าผลงานวิชาการใน ฐานข้อมูล Mahidol Institutional Repository เพิ่มขึ้น ต่อปี	10	10	10	10
กลยุทธ์ที่ 2 พัฒนาระบบการ ให้บริการสารสนเทศ เชิงรุก	<i>Transformative Education</i>				
	ร้อยละของจำนวนนักศึกษาปี 1 ที่ผ่านการทดสอบ บทเรียนการรู้สารสนเทศ (Information literacy)	-	70	80	90
กลยุทธ์ที่ 3 บูรณาการความร่วมมือ เครือข่าย	<i>Transformative Education</i>				
	ร้อยละของจำนวนนักศึกษาระดับบัณฑิต ที่ผ่านการอบรม การตรวจสอบเพื่อป้องกันการคัดลอกผลงาน วิชาการด้วยโปรแกรม (Turnitin)	60	70	80	90
	<i>Healthcare and Service Excellence</i>				
	จำนวนกระบวนการดำเนินการตามมาตรฐานวิชาชีพ	2	4	6	7
	<i>Internationalization</i>				
	จำนวนบริการหลักที่ดำเนินการตามมาตรฐานห้อง สมุดระดับนานาชาติ	2	3	4	5
	<i>Internationalization</i>				
	ระดับความพึงพอใจของผู้ตอบแบบสำรวจที่เป็น ชาวต่างประเทศ	-	4 จาก 5	4 จาก 5	4 จาก 5

ยุทธศาสตร์ที่ 2 พัฒนาการบริหารทรัพยากรและการจัดการความรู้

เป้าประสงค์ (Strategic Objectives)

- บุคลากรมีสมรรถนะและศักยภาพแบบมืออาชีพในการขับเคลื่อนสู่การบรรลุวิสัยทัศน์
- มีระบบการบริหารที่มีความสอดคล้องเชิงกลยุทธ์และเชื่อมโยงทุกพันธกิจ
- มีระบบเทคโนโลยีสารสนเทศที่ทันสมัยรองรับสื่อความรู้ทุกประเภท
- มีระบบการจัดการความรู้ที่สนับสนุนการเรียนรู้ตลอดชีวิต (Life Long Learning)
- มีการสร้างภาพลักษณ์ที่ดีให้กับองค์กร

กลยุทธ์

1. พัฒนาทุนมนุษย์เพื่อสร้างคุณค่าให้องค์กร
2. พัฒนาระบบการบริหารเชิงกลยุทธ์
3. เสริมสร้างภาพลักษณ์ที่ดีให้องค์กร
4. พัฒนาระบบคลังความรู้เพื่อสนับสนุนการเป็นคลังปัญญาแห่งการเรียนรู้

ตัวชี้วัดระดับผลลัพธ์

ยุทธศาสตร์ที่ 2 พัฒนาการบริหารทรัพยากรและการจัดการความรู้					
ประเด็นยุทธศาสตร์ เป้าประสงค์ กลยุทธ์ และตัวชี้วัด		เป้าหมาย			
		2556	2557	2558	2559
กลยุทธ์ที่ 1	<i>Social Responsibility</i>				
พัฒนาทรัพยากรบุคคลเพื่อสร้างคุณค่าให้องค์กร	ร้อยละของจำนวนบุคลากรรับรู้และเข้าใจ Core Value ของมหาวิทยาลัย	60	60	70	70
กลยุทธ์ที่ 2	<i>Social Responsibility</i>				
พัฒนาระบบการบริหารเชิงกลยุทธ์	จำนวนโครงการที่มีการดำเนินการในลักษณะพันธกิจสัมพันธ์กับสังคม	2	1	1	1
กลยุทธ์ที่ 3	<i>ICT-based University</i>				
เสริมสร้างภาพลักษณ์ที่ดีให้องค์กร	การนำเข้าข้อมูลในระบบสารสนเทศเพื่อการดำเนินการและบริหารจัดการพันธกิจหลักและ HR CPD ที่ถูกต้อง	80	80	80	80

ตัวชี้วัดระดับผลลัพธ์

ยุทธศาสตร์ที่ 2 พัฒนาการบริหารทรัพยากรและการจัดการความรู้					
ประเด็นยุทธศาสตร์ เป้าประสงค์ กลยุทธ์ และตัวชี้วัด		เป้าหมาย			
		2556	2557	2558	2559
กลยุทธ์ที่ 4 พัฒนาระบบคลัง ความรู้เพื่อสนับสนุน การเป็นคลังปัญญา แห่งการเรียนรู้	<i>Harmony in Diversity</i> อัตราการใช้ไฟฟ้าลดลง (เทียบกับปี 2556)	10	10	10	10
	<i>Harmony in Diversity</i> อัตราการใช้น้ำลดลง (เทียบกับปี 2556)	10	10	10	10
	<i>Harmony in Diversity</i> อัตราการใช้น้ำมันลดลง (เทียบกับปี 2556)	10	10	10	10
	<i>Harmony in Diversity</i> อัตราการใช้กระดาษในสำนักงานลดลง (เทียบกับปี 2556)	10	10	10	10
	<i>Management for Sustainability</i> มีระบบบริหารความเสี่ยงภายใน (ERM) ครบ 4 ด้าน	4	4	4	4
	<i>Management for Sustainability</i> คะแนนของส่วนงานที่ประเมินด้วยเกณฑ์ EdPEX	-	50	70	70
	<i>Management for Sustainability</i> จำนวนกิจกรรม KMCoPs	5	7	7	7
	<i>Human Resource Excellence</i> ร้อยละของบุคลากรสายสนับสนุนที่ได้รับการแต่งตั้งให้ดำรงตำแหน่งสูงขึ้นภายในเวลาที่เหมาะสม	10	15	18	20
	<i>Human Resource Excellence</i> คะแนนเฉลี่ย Happiness	6.5	6.7	6.8	7

อาคารสถานที่และครุภัณฑ์

หอสมุดฯ และห้องสมุดในสังกัด จัดแบ่งพื้นที่ส่วนให้บริการและส่วนปฏิบัติงาน โดยคำนึงถึงประโยชน์ใช้สอยที่ผู้รับบริการจะได้รับประโยชน์สูงสุด จัดสรรครุภัณฑ์คอมพิวเตอร์ ครุภัณฑ์โสตทัศนูปกรณ์ เพื่อสนองตอบการให้บริการทางเทคโนโลยี โดยสรุป ดังนี้

ตารางที่ 1 พื้นที่บริการห้องสมุด และ ครุภัณฑ์คอมพิวเตอร์

ห้องสมุดคณะ/สถาบัน/วิทยาลัย	พื้นที่ (ตารางเมตร)		จำนวนที่นั่งอ่าน (ที่นั่ง)	คอมพิวเตอร์ (เครื่อง)		
	บริการ	ปฏิบัติงาน		บริการ OPAC	สืบค้นข้อมูล	ผู้ปฏิบัติงาน
1. หอสมุดกลาง	7,493.57	1,696	1,100	12	6	6
2. ห้องสมุดคณะเทคนิคการแพทย์	550	115	100	1	11	3
3. ห้องสมุดคณะเภสัชศาสตร์	524.05	87.95	204	4	5	4
4. ห้องสมุดคณะสิ่งแวดล้อมและทรัพยากรศาสตร์	309	36	81	1	2	3
5. ห้องสมุดวิชาเขตราชวิถี	3,802.89	997	570	14	18	14
6. ห้องสมุดวิทยาลัยราชสุดา	470	50	70	1	1	3
7. ห้องสมุดสถาบันพัฒนาการสุขภาพอาเซียน	36	3	24	1	2	2
8. ห้องสมุดสถาบันโภชนาการ	68	24	6	1	1	3
9. ห้องสมุดสถาบันวิจัยประชากรและสังคม	355.52	18	40	2	5	5
10. ห้องสมุดสถาบันวิจัยภาษาและวัฒนธรรมเอเชีย	151.20	50	28	9	3	3
รวม	13,760.23	3,076.95	2,223	46	54	46

ตารางที่ 2 ครุภัณฑ์โสตทัศนูปกรณ์

หน่วย : (เครื่อง)

โสตทัศนูปกรณ์	จำนวน
เครื่องคอมพิวเตอร์ e-Lecture	118
เครื่องคอมพิวเตอร์แบบ Touchscreen ขนาด 32 นิ้ว	8
เครื่องรับโทรทัศน์ ขนาด 40 นิ้ว พร้อมเครื่องเล่นดีวีดี	8
จอภาพแอลซีดีสำหรับประชาสัมพันธ์ ขนาด 42 นิ้ว	4
จอภาพพลาสมา ขนาด 42 นิ้ว	1

งบประมาณ

หอสมุดและคลังความรู้มหาวิทยาลัยมหิดล ได้รับงบประมาณแผ่นดินประจำปี 2558 เป็นเงิน 58,080,567.53 บาท เงินรายได้หอสมุดฯ เป็นเงิน 22,784,668.02 บาท เงินรายได้สะสมของหอสมุดฯ 22,463,704.38 บาท เงินสนับสนุนจากมหาวิทยาลัย 26,000,000.00 บาท **รวมเป็นเงินรายได้ทั้งสิ้น 129,328,939.93 บาท** และมีรายจ่ายโดยใช้งบประมาณแผ่นดิน เป็นเงิน 58,073,647.66 บาท เงินจากเงินรายได้หอสมุดฯ รวมกับเงินรายได้สะสมของหอสมุดฯ เป็นเงิน 44,185,021.74 บาท จากเงินสนับสนุนจากมหาวิทยาลัย เป็นเงิน 22,472,245.79 บาท **รวมเป็นเงินค่าใช้จ่ายทั้งสิ้น 124,730,915.19 บาท**

รายได้ จำแนกตามแหล่งเงิน (ข้อมูล ณ วันที่ 30 ก.ย.58)

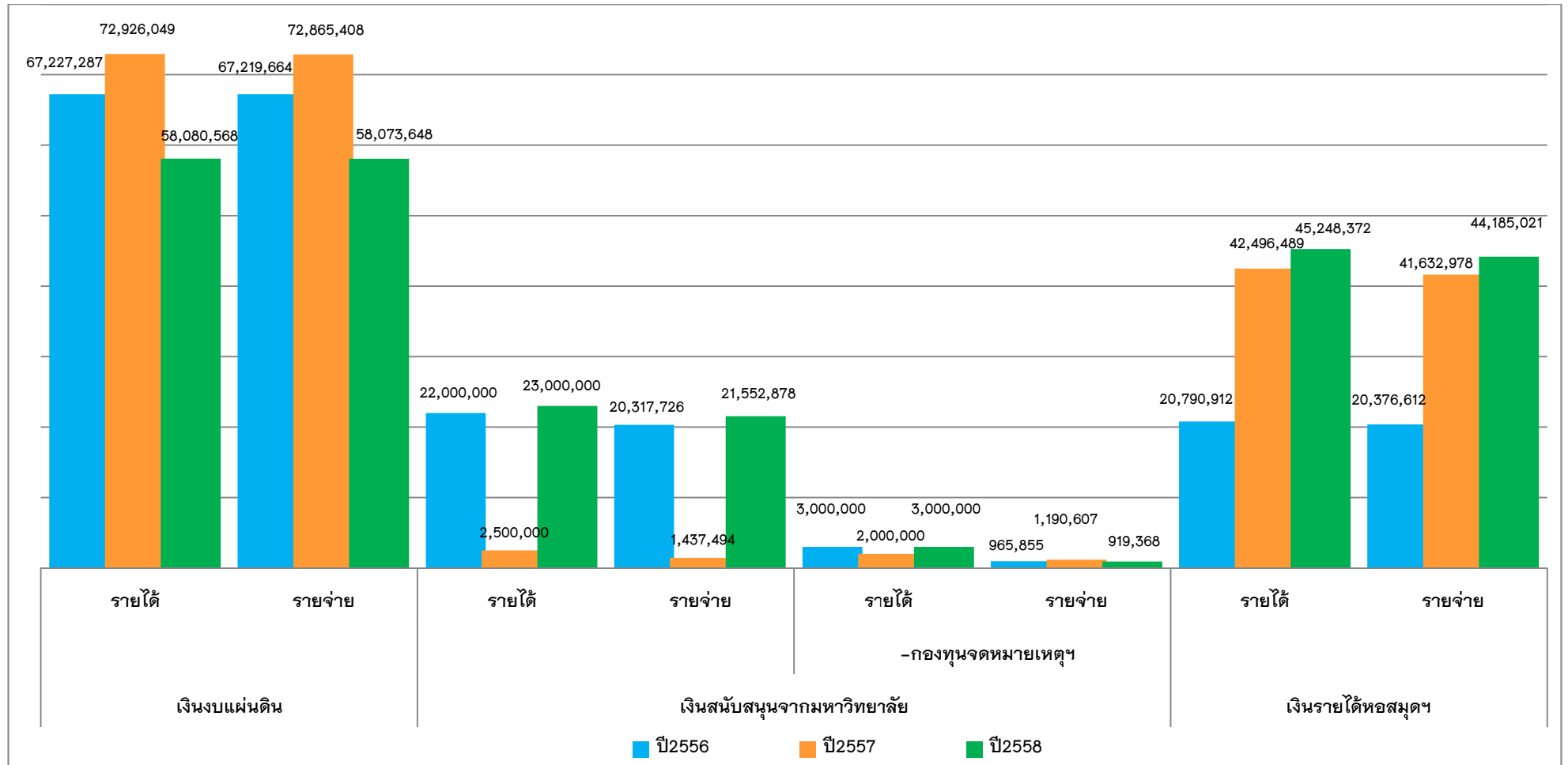
แหล่งเงิน	2555	2556	2557	2558
1. เงินงบประมาณแผ่นดิน	58,983,217.00	67,227,287.86	72,926,049.00	58,080,567.53
2. เงินสนับสนุนจากมหาวิทยาลัย	27,000,000.00	22,000,000.00	2,500,000.00	23,000,000.00
- กองทุนจัดหาหมายเหตุฯ	2,350,000.00	3,000,000.00	2,000,000.00	3,000,000.00
3. เงินรายได้หอสมุดฯ	23,118,523.72	20,790,912.17	24,497,351.37	22,784,668.02
- เงินสะสม	-	-	17,999,138.11	22,463,704.38
รวม	111,451,740.72	113,018,200.03	119,922,538.48	129,328,939.93

รายจ่าย จำแนกตามแหล่งเงิน (ข้อมูล ณ วันที่ 21 ม.ค.59)

แหล่งเงิน	2555	2556	2557	2558
1. เงินงบประมาณแผ่นดิน	57,489,485.60	67,219,664.55	72,865,408.34	58,073,647.66
2. เงินสนับสนุนจากมหาวิทยาลัย	26,303,447.01	20,317,726.22	1,437,493.89	21,552,878.01
- กองทุนจัดหาหมายเหตุฯ	1,952,708.50	965,855.48	1,190,607.07	919,367.78
3. เงินรายได้หอสมุดฯ	19,266,712.96	20,376,612.42	41,632,978.00	44,185,021.74
รวม	105,012,354.07	108,879,858.67	117,126,487.30	124,730,915.19

รูปภาพที่ 1 งบประมาณจำแนกตามแหล่งเงิน

หน่วย : (บาท)



ทรัพยากรบุคคล และการพัฒนาบุคลากร

จำนวนบุคลากร

ตารางที่ 3 จำนวนบุคลากรจำแนกตามประเภท

ประเภทบุคลากร	ปี2556 (121ราย)	ปี2557 (123ราย)	ปี2558 (120ราย)
1. ข้าราชการ	31	23	22
2. พนักงานมหาวิทยาลัย	83	88	86
3. พนักงานมหาวิทยาลัย (ชื่อส่วนงาน)	-	2	3
4. ลูกจ้างประจำ			
- ลูกจ้างประจำเงินงบประมาณ	5	7	7
- ลูกจ้างประจำเงินรายได้	-	-	2
5. ลูกจ้างชั่วคราว			
- ลูกจ้างชั่วคราวเงินรายได้มหาวิทยาลัย	-	-	-
- ลูกจ้างชั่วคราวเงินรายได้หอสมุดและคลังความรู้ฯ	2	3	-

ตารางที่ 4 ประเภทบุคลากรจำแนกตามตำแหน่งและวุฒิการศึกษา

ประเภท/ตำแหน่ง	จำนวน (คน)	คุณวุฒิการศึกษา			
		ปริญญาเอก	ปริญญาโท	ปริญญาตรี	ต่ำกว่าปริญญาตรี
สนับสนุนวิชาการ/วิชาชีพเฉพาะ	57	2	31	24	-
- บรรณารักษ์	37	-	22	15	-
- นักวิชาการโสตทัศนศึกษา	6	2	2	2	-
- นักเอกสารสนเทศ	9	-	4	5	-
- นักจดหมายเหตุ	1	-	1	-	-
- นักวิชาการคอมพิวเตอร์	4	-	2	2	-

ตารางที่ 4 ประเภทบุคลากรจำแนกตามตำแหน่งและวุฒิการศึกษา (ต่อ)

ประเภท/ตำแหน่ง	จำนวน (คน)	คุณวุฒิการศึกษา			
		ปริญญาเอก	ปริญญาโท	ปริญญาตรี	ต่ำกว่าปริญญาตรี
สนับสนุนทั่วไป ระดับปฏิบัติการ	13	-	2	11	-
- เจ้าหน้าที่บริหารงานทั่วไป	5	-	-	5	-
- นักวิชาการเงินและบัญชี	1	-	-	1	-
- นักวิเคราะห์นโยบายและแผน	1	-	-	1	-
- นักวิชาการพัสดุ	3	-	1	2	-
- นักทรัพยากรบุคคล	1	-	-	1	-
- นักวิชาการสารสนเทศ	1	-	-	1	-
- นักวิชาการพัฒนาคุณภาพ	1	-	1	-	-
สนับสนุนทั่วไป ระดับช่วยปฏิบัติการ	41	-	2	18	21
- ผู้ปฏิบัติงานโสตทัศนศึกษา	3	-	1	-	2
- ผู้ปฏิบัติงานห้องสมุด	29	-	-	14	15
- ผู้ปฏิบัติงานบริหาร	6	-	-	3	3
- ช่างเทคนิค	2	-	1	-	1
- ช่างเครื่องคอมพิวเตอร์	1	-	-	1	-
ลูกจ้างประจำเงินงบประมาณ	7	-	-	2	5
ลูกจ้างประจำเงินรายได้หอสมุดฯ	2	-	-	-	2
รวมทั้งสิ้น	120	2	35	55	28

การพัฒนาบุคลากร

ทรัพยากรบุคคลนับเป็นปัจจัยสำคัญในการบริหารองค์กรให้บรรลุผลตามเป้าหมาย หอสมุดและคลังความรู้มหาวิทยาลัยมหิดล ตระหนักในความสำคัญของทรัพยากรบุคคล มีนโยบายด้านการบริหารจัดการด้านพัฒนาทรัพยากรบุคคล ดังนี้

1. พัฒนาบุคลากรวิชาชีพที่ปฏิบัติงานในห้องสมุด ให้สามารถรองรับการเปลี่ยนแปลงของบทบาทวิชาชีพในยุคดิจิทัล โดยสนับสนุนให้เข้าร่วมประชุมวิชาการ ศึกษาดูงาน แลกเปลี่ยนเรียนรู้ในชุมชนนักปฏิบัติด้านการจัดการความรู้ในวิชาชีพ ตลอดจนอนุญาตให้ไปศึกษาฝึกอบรมอย่างเป็นรูปแบบ
2. ส่งเสริมการฝึกฝนทักษะความรู้ภาษาอังกฤษให้แก่บุคลากรหอสมุดฯ เพื่อเตรียมความพร้อมในการเข้าสู่ประชาคมอาเซียน อาศัยทรัพยากรสารสนเทศของห้องสมุดที่เอื้อต่อการศึกษาดด้วยตนเอง
3. จัดให้มีสิ่งอำนวยความสะดวกทั้งด้านสถานที่และอุปกรณ์ เพื่อปรับระบบการบริหารงานบุคลากร และการเงิน ด้วยการนำระบบเทคโนโลยีสารสนเทศและการสื่อสารมาใช้พร้อมทั้งจัดหาเครื่องมือที่เหมาะสมที่เป็นประโยชน์ต่อการบริหารงานสำนักงาน
4. ส่งเสริมการวิจัยเพื่อนำผลที่ได้มาปรับปรุงการปฏิบัติงานและการให้บริการ โดยศึกษาและวิเคราะห์ข้อมูลในงานประจำของแต่ละหน่วยงานเก็บ จัดให้มีระบบพี่เลี้ยงกำหนดจากผู้มีประสบการณ์ในการทำงานวิจัยหรือเป็นผู้ช่วยวิจัย
5. จัดกิจกรรมเพื่อปรับทัศนคติของบุคลากรในการเปลี่ยนกลไกและวิธีทำงาน โดยมุ่งผลสัมฤทธิ์ขององค์กร ให้ทำงานเป็นทีม ตลอดจน ปลูกสร้างจิตสำนึกในการให้บริการที่ดี

จากนโยบายดังกล่าว หอสมุดและคลังความรู้มหาวิทยาลัยมหิดล นำมาแปลงเป็นแผนการปฏิบัติงาน โดยเริ่มตั้งแต่การสร้างระบบและกลไกในการบริหารทรัพยากรบุคคลที่เป็นการส่งเสริมสมรรถนะในการปฏิบัติงาน เช่น การสรรหา การจัดวางคนลงตำแหน่ง การกำหนดเส้นทางเดินของตำแหน่ง การสนับสนุนการเข้าร่วมประชุม ฝึกอบรมและหรือเสนอผลงานทางวิชาการ การประเมินผล การปฏิบัติงาน ให้รางวัลแก่ผู้ปฏิบัติงานดีเพื่อสร้างขวัญกำลังใจ ตลอดจนจัดให้มีพื้นที่และอุปกรณ์เพื่อสนับสนุนการสร้างความจริงใจในการทำงาน พยายามรักษาบุคลากรที่มีคุณภาพ และบริหารงานทรัพยากรบุคคลให้เป็นไปตามกฎหมาย ข้อบังคับ ระเบียบต่างๆ ของมหาวิทยาลัย

การพัฒนาบุคลากร มีทั้งการจัดประชุม สัมมนาโดยการเชิญวิทยากรผู้ทรงคุณวุฒิมาบรรยายให้ความรู้ และหรือ ส่งบุคลากร เข้าร่วมการประชุม ฝึกอบรม ศึกษาดูงาน สัมมนา ฟังบรรยาย ณ หน่วยงานภายนอก

กิจกรรมการพัฒนาบุคลากร

หอสมุดและคลังความรู้ฯ จัดกิจกรรมพัฒนาบุคลากร โดยการจัดบรรยายวิชาการ ส่งบุคลากรไปศึกษาดูงานทั้งในและต่างประเทศ อบรม ประชุม สัมมนา

ด้านบูรณาการความร่วมมือเครือข่าย

วันที่ 20 มีนาคม 2558

จัดการบรรยายพิเศษทางวิชาการ เรื่อง "Librarianship and Academic Libraries in the Digital Environment : an Experiences of Japan" โดยมี ศาสตราจารย์คลินิก นายแพทย์ อุตม คชินทร อธิการบดี มหาวิทยาลัยมหิดล เป็นประธาน เพื่อให้บริการวิชาการความรู้ในวิชาชีพบรรณารักษศาสตร์และสารสนเทศศาสตร์แก่สังคม และเพื่อให้บุคลากรห้องสมุดได้รับความรู้ในด้านการจัดบริการสารสนเทศให้ตอบสนองความต้องการผู้ใช้บริการห้องสมุดในยุคสังคมดิจิทัล วิทยากรโดย Professor Dr.Mitsuhiro Oda (Library and Information Studies, Aoyama Gakuin University, Japan) แปลและสรุปความภาษาไทยโดย ศาสตราจารย์ ดร.ชุติมา ลัจจกานันท์ ณ ห้องสระบัว (109) ชั้น 1 อาคารประชาสังคมอุดมพัฒน์ สถาบันวิจัยประชากรและสังคม มหาวิทยาลัยมหิดล ศาลายา



วันที่ 27–29 พฤษภาคม 2558

ผู้อำนวยการหอสมุดฯ เข้าร่วมการประชุมประจำปีของเครือข่ายงานห้องสมุดมหาวิทยาลัยอาเซียน ครั้งที่ 11 (11th AUNILO Meeting: Libraries of ASEAN University Network) ในหัวข้อ “Technology Innovation in Library” ณ National University of Laos นครเวียงจันทน์ ประเทศสาธารณรัฐประชาธิปไตยประชาชนลาว

**วันที่ 10–13 มิถุนายน 2558**

ส่งบุคลากรเข้าร่วมประชุมสภาบรรณารักษ์เอเชียตะวันออกเฉียงใต้ (Congress of Southeast Asian Librarians – CONSAL) ครั้งที่ 16 ในหัวข้อ “ASEAN Knowledge: Library for Sustainable Advancement” ณ ศูนย์นิทรรศการและการประชุมไบเทค (BITEC) กรุงเทพมหานคร รวม 9 ราย มีผู้เข้าร่วมประชุมจากประเทศต่างๆ กว่า 30 ประเทศ จำนวนประมาณ 800 คน



วันที่ 5-9 กรกฎาคม 2558

ผู้อำนวยการและรองผู้อำนวยการหอสมุดฯ เข้าร่วมการประชุมวิชาการระดับนานาชาติประจำปี 2015 ของ International Association of University Libraries (IATUL) ซึ่งจัดร่วมกับ The German National Library of Science and Technology (TIB) ณ เมือง ฮันโนเวอร์ (Hannover) ประเทศสหพันธ์สาธารณรัฐเยอรมนี ภายใต้หัวข้อ “Strategic Partnerships for Access and Discovery” มีผู้เข้าร่วมประชุมจากห้องสมุดสถาบันอุดมศึกษาต่างๆ กว่า 40 ประเทศ จำนวนประมาณ 500 คน

ในการเข้าร่วมประชุมครั้งนี้ ได้นำเสนอบทความ เรื่อง “Mahidol University Libraries Network and Involvement in the Collaboration on Electronic Resources Development of University Libraries in Thailand” ซึ่งได้รับความสนใจจากผู้เข้าร่วมประชุมเป็นอย่างมาก



วันที่ 30 พฤศจิกายน – 5 ธันวาคม 2558

จัดส่งบุคลากร จำนวน 4 ราย ได้แก่ นางสาวพรจิตต์ หมิงาม รองผู้อำนวยการฝ่ายนโยบายและแผน นางสาวเพ็ญพิมล คงมนต์ ผู้ช่วยผู้อำนวยการฝ่ายพัฒนาและส่งเสริมงานบริการ นางอังคณา สุวีรรณ ผู้ช่วยผู้อำนวยการฝ่ายพัฒนาและส่งเสริมงานเทคนิค และนางสาวอุษณีย์ เพ็งเที่ยง หัวหน้างานพัฒนาทรัพยากรวารสาร เข้าร่วมการประชุม OCLC Asia Pacific Regional Council Conference 2015 “The Power of Worldwide Cooperation” University of Melbourne, RMIT University ณ เมือง Melbourne เครือรัฐออสเตรเลีย



ด้านพัฒนาบุคลากรเพื่อเพิ่มคุณค่าให้องค์กร

วันที่ 13 มกราคม 2558

จัดบรรยายกำหนดสมรรถนะตามสายอาชีพ (Functional Competency) เพื่อใช้ในการประเมินผลการปฏิบัติงาน โดยได้รับเกียรติจาก ผู้ช่วยศาสตราจารย์ ดร.จิตรลดา อมรวัฒนา ผู้ช่วยอธิการบดีฝ่ายทรัพยากรบุคคล เป็นวิทยากรบรรยาย ร่วมกับ นางจริยา ปัญญา ผู้อำนวยการกองทรัพยากรบุคคล และ นายนิพนธ์ คุรุทเครือศรี หัวหน้างานสร้างเสริมศักยภาพและพัฒนาทรัพยากรบุคคล มหาวิทยาลัยมหิดล



วันที่ 2-3 เมษายน 2558

จัดอบรมเชิงปฏิบัติการ หลักสูตร "การเขียนรายงานการประชุม" และ หลักสูตร "การเขียนหนังสือราชการเพื่อการดำเนินงานที่เป็นเลิศ" เพื่อเพิ่มพูนประสิทธิภาพการเขียนหนังสือราชการของบุคลากรให้มีความถูกต้องตามหลักภาษาราชการ ณ ห้องประชุมชั้น 2 อาคารหอสมุดและคลังความรู้มหาวิทยาลัยมหิดล



วันที่ 20-21 เมษายน 2558

จัดอบรมเชิงปฏิบัติการ หลักสูตร "การเขียนบันทึกและจดหมายติดต่อกัน" และ หลักสูตร "การเขียนหนังสือราชการเพื่อการดำเนินงานที่เป็นเลิศ" เพื่อเพิ่มพูนประสิทธิภาพการเขียนหนังสือราชการของบุคลากรให้มีความถูกต้องตามหลักภาษา



วันที่ 21-23 พฤษภาคม 2558

จัดสัมมนาบุคลากรประจำปี พ.ศ. 2558 โดยกิจกรรมวันแรกเป็นการฟังบรรยายเรื่อง “รักษ์ภาษาไทย ใส่ใจบริการประสานงานเป็นเลิศ” วิทยากรโดย ผู้ช่วยศาสตราจารย์อนงค์ รุ่งแจ้ง อาจารย์ประจำภาควิชาภาษาไทย คณะมนุษยศาสตร์และสังคมศาสตร์ มหาวิทยาลัยขอนแก่น ณ บริเวณโถงกลาง ชั้น 3 อาคารหอสมุดและคลังความรู้มหาวิทยาลัยมหิดล

กิจกรรมวันที่ 2 รับฟังการชี้แจงนโยบาย ทิศทาง รวมถึงยุทธศาสตร์ของหน่วยงานเพื่อให้บุคลากรรับทราบและร่วมแสดงความคิดเห็น ในเรื่อง วิสัยทัศน์ พันธกิจ และ Core Value นำทีมโดยผู้อำนวยการและรองผู้อำนวยการฝ่ายนโยบายและสารสนเทศ และ ”กิจกรรมกีฬาสัมพันธ์” ที่ชายหาด ณ โรงแรมพินนาเคิล แกรนด์ จอมเทียน รีสอร์ท แอนด์ สปา จังหวัดชลบุรี นอกจากนี้ ยังมีกิจกรรมและงานเลี้ยงสังสรรค์ภาคค่ำ ในธีม ทะเลทะเล มีการประกวดหนุ่มสุลาสุลา และขวัญใจหอสมุดฯ การสัมมนานอกสถานที่ครั้งนี้เป็นการเชื่อมความสัมพันธ์และความสามัคคีของบุคลากรทุกคน



ด้านการพัฒนาระบบการบริหารเชิงกลยุทธ์

วันที่ 7 เมษายน 2558

จัดการบรรยายพิเศษ เรื่อง "แนวทางการพัฒนาคุณภาพหอสมุดและคลังความรู้ ด้วยเกณฑ์ EdPEX" โดยได้รับเกียรติจาก รองศาสตราจารย์ ดร. ภก.สมภพ ประธานธูรารักษ์ รองอธิการบดีฝ่ายพัฒนาคุณภาพ มหาวิทยาลัยมหิดล



ด้านการบริการวิชาการ

วันที่ 6 - 7 สิงหาคม 2558

จัดสัมมนาวิชาการประจำปี 2558 ภายใต้หัวข้อ “GO Forward Together : Get to Know More for Quality Services” เพื่อให้บุคลากรในวิชาชีพบรรณารักษศาสตร์และสารสนเทศศาสตร์ได้รับความรู้และประสบการณ์เกี่ยวกับการจัดบริการห้องสมุดที่มีคุณภาพและตอบสนองความต้องการของผู้ใช้ห้องสมุดยุคใหม่ และได้รับเกียรติจาก ศาสตราจารย์ นายแพทย์ บรรจง มไหสวริยะ รองอธิการบดีปาฐกถาพิเศษเรื่อง “ห้องสมุดในฝันของผู้บริหารมหาวิทยาลัย” โดยเชิญวิทยากรจากห้องสมุดในประเทศและต่างประเทศบรรยาย มีผู้เข้าร่วมประชุมจากห้องสมุดมหาวิทยาลัยต่างๆ จำนวน 250 ราย ในงานมีการจัดนิทรรศการผลงานของบุคลากรห้องสมุดในมหาวิทยาลัยมหิดล



วันที่ 24 สิงหาคม 2558

จัดงาน "มหิดลบุ๊กแฟร์ ครั้งที่ 21" ระหว่างวันที่ 24 - 27 สิงหาคม 2558 ภายในงานมีการจำหน่ายหนังสือ สื่อการศึกษาจากสำนักพิมพ์ชั้นนำ กิจกรรมเสวนาวิชาการ และสินค้าราคาพิเศษมากมาย



วันที่ 17 ธันวาคม 2558

รองศาสตราจารย์ สมภพ ประธานธูราษฎร์ รองอธิการบดีฝ่ายพัฒนาคุณภาพ มหาวิทยาลัยมหิดล ได้ให้เกียรติเป็นวิทยากรในการบรรยายเกณฑ์คุณภาพการศึกษา เพื่อทบทวน วิเคราะห์ ยุทธศาสตร์และโครงสร้างองค์กรของหอสมุดและคลังความรู้มหาวิทยาลัยมหิดล ตามเกณฑ์คุณภาพการศึกษาเพื่อการดำเนินการที่เป็นเลิศ (EdPEX) และการเตรียมความพร้อมสำหรับการตรวจประเมิน



ด้านบริการเชิงรุก

วันที่ 24 เมษายน 2558

จัดการอบรมเรื่อง "Road Trip to Publishing" เพื่อให้อาจารย์ นักวิจัย นักศึกษา และบุคลากรที่เกี่ยวข้องได้รับความรู้ความเข้าใจเกี่ยวกับแนวทางการใช้สารสนเทศออนไลน์ และเครื่องมือต่างๆ ที่หอสมุดและคลังความรู้มหาวิทยาลัยมหิดล จัดให้บริการ เพื่อนำไปสร้างสรรค์ผลงานวิชาการ ผลงานวิจัย และบทความวารสาร รวมถึงได้รับความรู้เกี่ยวกับเทคนิคการเลือกวารสารเพื่อลงพิมพ์



การพัฒนาและจัดระบบทรัพยากรสารสนเทศ

การพัฒนาทรัพยากรสารสนเทศของหอสมุดและคลังความรู้มหาวิทยาลัยมหิดล ดำเนินการตามนโยบายของหอสมุดและคลังความรู้ ด้านการพัฒนาและจัดระบบทรัพยากรสารสนเทศให้เป็นไปตามมาตรฐานสากล ดังนี้

1. จัดหาทรัพยากรที่มีคุณภาพและมาตรฐานให้ครอบคลุมสาขาวิชาที่มีการเรียนการสอนและวิจัยในมหาวิทยาลัยมหิดล ในปัจจุบันมีแนวโน้มในการจัดหาทรัพยากรสารสนเทศในรูปแบบสื่ออิเล็กทรอนิกส์มากขึ้น เพื่อเข้าถึงได้สะดวกรวดเร็วทุกเวลาและสถานที่ ทำให้ประหยัดพื้นที่จัดเก็บ เชื้อต่อการใช้ทรัพยากรร่วมกันและการเรียนรู้ด้วยตนเอง
2. จัดทำเครื่องมือช่วยค้นทรัพยากรสารสนเทศทุกประเภทโดยคำนึงถึงประสิทธิภาพในการสืบค้นตามมาตรฐานสากล
3. จัดให้มีการอนุรักษ์และสงวนรักษาเอกสารประเภทต่างๆ ที่มีคุณค่าอย่างถูกต้องตามหลักวิชาการ รวมทั้งแปลงข้อมูลให้อยู่ในรูปแบบเอกสารอิเล็กทรอนิกส์

การจัดหาทรัพยากรสารสนเทศด้วยการจัดซื้อ

หอสมุดและคลังความรู้ ได้จัดสรรเงินงบประมาณให้ห้องสมุดในสังกัด จำนวน 10 แห่ง จัดซื้อทรัพยากรสารสนเทศ เพื่อให้บริการแก่ผู้ใช้ห้องสมุดทุกแห่งในมหาวิทยาลัยมหิดล

ตารางที่ 5 การจัดซื้อหนังสือและสื่อทัศนวัสดุ จำแนกตามงบประมาณ

รายการ	ปี 2556	ปี 2557	ปี 2558
ค่าหนังสือ	2,297,392.53	2,297,570.60	2,170,337.20
ค่าบอกรับวารสารต่างประเทศ	13,691,142.91	14,436,943.54	15,519,341.83
ค่าบอกรับวารสารและฐานข้อมูลอิเล็กทรอนิกส์	22,378,902.77	31,227,872.25	22,322,388.00
รวม	38,367,438.21	47,962,386.39	40,012,067.03

ตารางที่ 6 การจัดซื้อหนังสือและสื่อโสตทัศนวัสดุ จำแนกตามห้องสมุด

จัดสรรเงินงบประมาณเพื่อจัดซื้อหนังสือ จำแนกตามห้องสมุด ดังนี้

ห้องสมุดคณะ/สถาบันวิทยาลัย	ปีงบประมาณ		
	2556 (บาท)	2557 (บาท)	2558 (บาท)
หอสมุดกลาง	552,000.00 (711 ชื้อ)	632,753.25 (437 ชื้อ)	750,116.20 (999 ชื้อ)
ห้องสมุดคณะเทคนิคการแพทย์	300,000.00 (50 ชื้อ)	291,423.50 (87 ชื้อ)	106,875.70 (34 ชื้อ)
ห้องสมุดคณะเภสัชศาสตร์	315,000.00 (97 ชื้อ)	299,288.70 (243 ชื้อ)	114,998.20 (18 ชื้อ)
ห้องสมุดคณะสิ่งแวดล้อมและทรัพยากรศาสตร์	194,000.00 (107 ชื้อ)	191,992.45 (66 ชื้อ)	57,499.70 (38 ชื้อ)
ห้องสมุดวิชาเกษตรศาสตร์	486,000.00 (418 ชื้อ)	434,623.35 (260 ชื้อ)	278,639.35 (137 ชื้อ)
ห้องสมุดวิทยาลัยราชสุดา	73,000.00 (22 ชื้อ)	23,129.00 (57 ชื้อ)	39,960.85 (54 ชื้อ)
ห้องสมุดสถาบันพัฒนาสุขภาพอาเซียน	113,000.00 (49 ชื้อ)	106,154.80 (46 ชื้อ)	119,901.75 (150 ชื้อ)
ห้องสมุดสถาบันโภชนาการ	129,000.00 (33 ชื้อ)	167,484.65 (45 ชื้อ)	116,257.05 (25 ชื้อ)
ห้องสมุดสถาบันวิจัยประชากรและสังคม	113,000.00 (64 ชื้อ)	67,321.00 (29 ชื้อ)	79,194.85 (34 ชื้อ)
ห้องสมุดสถาบันวิจัยภาษาและวัฒนธรรมเอเซีย	105,000.00 (33 ชื้อ)	77,067.00 (43 ชื้อ)	80,507.75 (37 ชื้อ)
รวม	2,380,000.00 (1,584 ชื้อ)	2,291,237.70 (1,313 ชื้อ)	1,743,951.40 (1,526 ชื้อ)

ตารางที่ 7 การบอกรับวารสารฉบับพิมพ์ภาษาต่างประเทศ

จัดสรรเงินงบประมาณ เพื่อจัดซื้อวารสารฉบับพิมพ์ภาษาต่างประเทศ จำแนกตามห้องสมุด ดังนี้

ห้องสมุดคณะ/สถาบัน/วิทยาลัย	ปีงบประมาณ		
	2556 (บาท)	2557 (บาท)	2558 (บาท)
หอสมุดกลาง	1,900,498.49 (99 ชื่อ)	2,228,553.90 (99 ชื่อ)	2,432,321.43 (98 ชื่อ)
ห้องสมุดคณะเทคนิคการแพทย์	1,235,473.94 (20 ชื่อ)	1,566,135.38 (20 ชื่อ)	1,634,258.17 (20 ชื่อ)
ห้องสมุดคณะเภสัชศาสตร์	2,178,703.19 (26 ชื่อ)	2,473,721.41 (26 ชื่อ)	2,651,918.77 (26 ชื่อ)
ห้องสมุดคณะสิ่งแวดล้อมและทรัพยากรศาสตร์	2,735,011.49 (24 ชื่อ)	3,236,272.59 (24 ชื่อ)	3,382,973.59 (24 ชื่อ)
ห้องสมุดวิทยาเขตราชวิถี	2,660,507.30 (86 ชื่อ)	2,973,814.22 (86 ชื่อ)	3,413,450.31 (86 ชื่อ)
ห้องสมุดวิทยาลัยราชสุดา	210,426.80 (10 ชื่อ)	244,426.20 (10 ชื่อ)	262,638.74 (10 ชื่อ)
ห้องสมุดสถาบันพัฒนาสุขภาพอาเซียน	121,903.77 (8 ชื่อ)	148,791.86 (8 ชื่อ)	119,200.38 (4 ชื่อ)
ห้องสมุดสถาบันโภชนาการ	648,262.51 (13 ชื่อ)	724,448.29 (13 ชื่อ)	861,263.43 (13 ชื่อ)
ห้องสมุดสถาบันวิจัยประชากรและสังคม	141,304.57 (8 ชื่อ)	165,301.66 (8 ชื่อ)	177,358.72 (8 ชื่อ)
ห้องสมุดสถาบันวิจัยภาษาและวัฒนธรรมเอเซีย	341,792.49 (20 ชื่อ)	412,638.27 (20 ชื่อ)	441,964.29 (20 ชื่อ)
รวม	12,173,884.54 (314 ชื่อ)	14,174,103.78 (314 ชื่อ)	15,377,347.83 (305 ชื่อ)

นอกจากนี้ หอสมุดฯ ยังได้รับเงินสนับสนุนจากมหาวิทยาลัย จัดซื้อหนังสือ วารสาร และฐานข้อมูลอิเล็กทรอนิกส์ เพื่อให้บริการ ดังนี้

ตารางที่ 8 ฐานข้อมูลอิเล็กทรอนิกส์ที่บอกรับ (เงินรายได้มหาวิทยาลัย) และค่าใช้จ่ายต่อบทความ

ฐานข้อมูล	จำนวน (ชื่อ) ปี 2558	สถิติการใช้ (ครั้ง)			Cost Per Use (บาท/ครั้ง)		
		ปี 2556	ปี 2557	ปี 2558	ปี 2556	ปี 2557	ปี 2558
1. AAAS (Science Online / Science Signaling / Science Translational Medicine)	3	42,992	35,504	44,623	13	16	14
2. Annual Reviews	46	21,460	11,136	9,905	8.89	17.13	22
3. ASME eJournals	28	443	903	854	241.72	118.56	138
4. BMJ Journals Online & Best Practice	45	40,066	63,686	60,538	24.55	15.93	17
5. Cell Press (Cancer Cell, Cell, Immunity, Neuron, Cell Stem Cell)	5	13,955	17,234	20,984	39.40	33.81	30
6. CINAHL Plus with Full Text	672	194,147	397,408	265,555	2.80	1.37	2
7. The Cochrane Library		24,929	39,051	28,351	2.29	1.55	2
8. Journal Citation Reports on Web (JCR)		120,938	148,013	111,067	4.08	3.53	4
9. JSTOR	2,251	29,557	92,894	46,707	3.98	0.93	2
10. LWW Total Complete Collection (Journals@Ovid)	381	157,601	149,041	132,088	28.21	32.20	70
11. MathSciNet	2	8,068	24,514	22,466	25.39	8.08	7
12. MICROMEDEX Collection (Toxicology/Drug/Disease)		27,828	29,056	38,288	41.88	40.10	33
13. Nature Medical Titles	28	191,733	233,811	190,269	13.24	10.71	13.06
14. Nature Science Collection							
15. OCLC-WorldCat Full Version		-	21,664	19,138	-	71.80	66.38
16. Oxford Journal Complete Collection	286	176,875	127,063	134,738	3.00	4.22	4.18

ตารางที่ 8 ฐานข้อมูลอิเล็กทรอนิกส์ที่บอกรับ (เงินรายได้มหาวิทยาลัย) และค่าใช้จ่ายต่อบทความ (ต่อ)

ฐานข้อมูล	จำนวน (ชื่อ) ปี 2558	สถิติการใช้ (ครั้ง)			Cost Per Use (บาท/ครั้ง)		
		ปี 2556	ปี 2557	ปี 2558	ปี 2556	ปี 2557	ปี 2558
17. ProQuest Nursing & Allied Health Source	1,485	126,854	53,926	50,430	1.05	2.54	2.84
18. SAGE Premier	785	98,139	111,717	90,632	12.95	12.17	16.38
19. SciFinder Scholar		134,091	113,157	109,893	20.51	24.29	26.14
20. Scopus		457,956	479,235	502,801	2.65	2.58	2.62
21. Springer Protocols	1,572	35,162	117,485	109,943	11.00	3.20	3.12
22. Thieme eJournals Complete Collection	64	28,230	17,671	14,912	26.10	43.00	47.24
23. Turn it in		33,258	33,230	34,593	25.75	27.58	27.81
24. Wiley Journals Full Collection	1,413	309,403	447,225	530,972	5.86	4.55	5.89

หมายเหตุ : ปี 2558 - คำนวณค่าใช้จ่ายต่อบทความจากสถิติการใช้ฐานข้อมูลฯ มกราคม - ตุลาคม

- มหาวิทยาลัยปิดภาคการศึกษา ระหว่าง มีนาคม - สิงหาคม 2558

นอกจากนี้ ยังมีฐานข้อมูลที่ได้รับการสนับสนุนจากส่วนงานต่างๆ ทั้งจากภายในมหาวิทยาลัย ได้แก่ คณะแพทยศาสตร์โรงพยาบาลรามาธิบดี คณะแพทยศาสตร์ศิริราชพยาบาล คณะทันตแพทยศาสตร์ คณะเภสัชศาสตร์ คณะพยาบาลศาสตร์ คณะวิทยาศาสตร์ วิทยาลัยดุริยางคศิลป์ วิทยาลัยนานาชาติ วิทยาลัยการจัดการ รวมเป็นเงินประมาณ 82 ล้านบาท และจากภายนอกมหาวิทยาลัย ได้แก่ สำนักงานคณะกรรมการการอุดมศึกษา ทำให้ขณะนี้ มีฐานข้อมูลอิเล็กทรอนิกส์สนับสนุนการเรียนการสอนและการวิจัย รวมทั้งสิ้น 92 ฐานข้อมูล ครอบคลุมทุกสาขาวิชา

คลังทรัพยากรสารสนเทศเพื่อให้บริการ

จากงบประมาณ 3 แห่ง ของหอสมุดฯ ร่วมกับงบประมาณสนับสนุนจากส่วนงานต่างๆ ในมหาวิทยาลัย ทำให้หอสมุดและคลังความรู้มหาวิทยาลัยมหิดล มีทรัพยากรสารสนเทศเพื่อให้บริการ หลากหลายรูปแบบ ได้แก่ สิ่งพิมพ์ สื่ออิเล็กทรอนิกส์ และโสตทัศนวัสดุ ปัจจุบันมีทรัพยากรสารสนเทศ ให้บริการทั้งระบบห้องสมุดในมหาวิทยาลัย ดังนี้

ตารางที่ 9 จำนวนหนังสือ (ฉบับพิมพ์) ที่ให้บริการ จำแนกตามสาขาวิชา

สาขาวิชา	ปี 2556 (รายการ)	ปี 2557 (รายการ)	ปี 2558 (รายการ)
วิทยาศาสตร์สุขภาพ	176,138	255,867	263,543
วิทยาศาสตร์และเทคโนโลยี	151,614	297,401	312,270
สังคมศาสตร์และมนุษยศาสตร์	215,648	312,418	343,659
รวม	543,400	791,238	919,472

ตารางที่ 10 จำนวนหนังสืออิเล็กทรอนิกส์ที่ให้บริการจำแนกตามสาขาวิชา

สาขาวิชา	ปี 2556 (ชื่อ)	ปี 2557 (ชื่อ)	ปี 2558 (ชื่อ)
วิทยาศาสตร์สุขภาพ	26,613	27,275	36,813
วิทยาศาสตร์และเทคโนโลยี	26,986	28,123	34,634
สังคมศาสตร์และมนุษยศาสตร์	23,654	21,855	31,302
รวม	38,170	42,421	56,841

ตารางที่ 11 จำนวนวารสารภาษาต่างประเทศ (ฉบับพิมพ์) ที่ให้บริการจำแนกตามสาขาวิชา

สาขาวิชา	ปี 2556 (ชื่อ)	ปี 2557 (ชื่อ)	ปี 2558 (ชื่อ)
วิทยาศาสตร์สุขภาพ	764	762	707
วิทยาศาสตร์และเทคโนโลยี	83	83	26
สังคมศาสตร์และมนุษยศาสตร์	104	103	91
รวม	951	948	824

ตารางที่ 12 จำนวนวารสารอิเล็กทรอนิกส์ ที่ให้บริการจำแนกตามสาขาวิชา

สาขาวิชา	ปี 2556 (ชื่อ)	ปี 2557 (ชื่อ)	ปี 2558 (ชื่อ)
วิทยาศาสตร์สุขภาพ	8,799	9,691	9,870
วิทยาศาสตร์และเทคโนโลยี	8,110	10,036	10,133
สังคมศาสตร์และมนุษยศาสตร์	18,969	19,051	19,058
รวม	35,878	38,778	39,061

การบริการวิชาการ

หอสมุดและคลังความรู้มหาวิทยาลัยมหิดล มีนโยบายด้านการบริการสารสนเทศ ดังนี้

1. พัฒนาการให้บริการลักษณะ One Stop Service ให้สนองความต้องการของผู้ใช้ โดยมุ่งเน้นการสืบค้นเพียงครั้งเดียวได้ทรัพยากรสารสนเทศทุกประเภทที่มีอยู่ในห้องสมุดทุกแห่ง
2. พัฒนาการให้บริการสื่อโสตทัศนวัสดุและบริการสื่อมัลติมีเดีย ให้มีความทันสมัยผ่านบริการระบบเครือข่าย
3. ส่งเสริมให้มีการใช้ทรัพยากรสารสนเทศอย่างคุ้มค่า ทั่วถึงทุกห้องสมุดโดยการจัดฝึกอบรมและแนะนำผู้ใช้บริการให้สามารถสืบค้นข้อมูลได้อย่างมีประสิทธิภาพ ตรงความต้องการและรวดเร็ว รวมทั้งให้มีบริการอบรมการใช้ห้องสมุดตามความต้องการของผู้ใช้เฉพาะด้าน โดยจัดบริการสัญจรไปตามคณะ ภาควิชา หรือหน่วยงาน
4. ปรับปรุง Webpage เพื่อให้ผู้ใช้ห้องสมุดดิจิทัล ค้นหาข้อมูลและเข้าถึงได้สะดวก และเป็นช่องทางประชาสัมพันธ์เชิงรุกที่มีประสิทธิภาพ
5. ให้บริการแก่ชุมชนเพื่อสนับสนุนการเรียนรู้ตลอดชีวิตและให้บริการแก่วิชาชีพที่เกี่ยวข้องในฐานะที่เป็นคลังความรู้ด้านวิทยาศาสตร์สุขภาพ
6. นำผลการประเมินความพึงพอใจของผู้ใช้บริการไปปรับปรุงบริการให้มีประสิทธิภาพและทันสมัย

บริการสารสนเทศประเภทต่างๆ ของห้องสมุด

1. บริการสืบค้นสารสนเทศ ได้แก่

1. การสืบค้นทรัพยากรห้องสมุดจากฐานข้อมูลระบบเครือข่ายห้องสมุดมหาวิทยาลัยมหิดล (Mahidol University Library and Information Center Network หรือ MULINET)
2. บริการสืบค้นหนังสือ วารสาร และฐานข้อมูลอิเล็กทรอนิกส์ในลักษณะออนไลน์ผ่านเครือข่ายคอมพิวเตอร์มหาวิทยาลัยมหิดล (MUC-Net)
3. บริการสืบค้นวิทยานิพนธ์อิเล็กทรอนิกส์ และดรชนี้วารสารภาษาไทย

2. บริการแนะนำการค้นสารสนเทศ

แนะนำและสอนวิธีค้นคว้าฐานข้อมูลและวารสารอิเล็กทรอนิกส์ การใช้ดรชนี้ช่วยค้นบรรณานุกรมและคู่มืออ้างอิงต่างๆ แนะนำวิธีการเขียนบรรณานุกรมเพื่อการอ้างอิง

3. บริการยืม – คืนทรัพยากรสารสนเทศ

บริการยืม-คืนหนังสือตำรา วิทยานิพนธ์ งานวิจัย ยกเว้นทรัพยากรที่ห้ามยืมออก เช่น หนังสืออ้างอิง วารสาร หนังสือพิมพ์และโสตทัศนวัสดุ ผู้ยืมเพียงแสดงบัตรสมาชิกระบบเครือข่ายห้องสมุดมหาวิทยาลัยมหิดล (MULINET) สำหรับการรับบริการยืม-คืนได้จากห้องสมุดคณะ/สถาบันทุกแห่ง มีบริการ Mahidol Library Book Delivery โดยหอสมุดฯ จัดให้มีรถรับส่งหนังสือสำหรับบริการยืมและส่งคืนหนังสือระหว่างห้องสมุดต่างๆ ในมหาวิทยาลัย โดยผู้ใช้ไม่ต้องเดินทางไปยืม-คืนด้วยตนเอง

4. บริการยืมระหว่างห้องสมุดและบริการสำเนาเอกสารด้วยระบบอัตโนมัติ (Electronic Document Delivery Service-EDDS)

ให้บริการยืมหนังสือจากห้องสมุดมหาวิทยาลัยต่างๆ ในประเทศ ขอยืมสำเนาเอกสาร หนังสือ บทความวารสาร หรือสิ่งพิมพ์อื่นๆ จากห้องสมุดต่างๆ ทั้งในประเทศและต่างประเทศ ตั้งแต่ปีการศึกษา 2546 ห้องสมุดได้เปิดให้บริการขอยืมสำเนาเอกสารระหว่างห้องสมุดออนไลน์ ผู้รับบริการสามารถขอยืมสำเนาเอกสารระหว่างห้องสมุดมหาวิทยาลัยมหิดล โดยได้รับเอกสารภายใน 3 ชั่วโมง

ตารางที่ 13 สถิติการบริการสารสนเทศ

บริการ	หน่วยนับ	ปี 2557	ปี 2558
สมาชิกห้องสมุด	คน	11,357	11,877
ผู้เข้าใช้บริการห้องสมุด	คน	542,290	736,768
จำนวนหนังสือที่มีการใช้	เล่ม	130,309	141,951
จำนวนหนังสือที่มีการยืม	เล่ม	107,033	110,851
บริการยืมระหว่างห้องสมุดในมหาวิทยาลัย			
- ขอยืม	เล่ม	3,638	6,005
- รับผิดชอบ	เล่ม	5,065	8,637
บริการยืมระหว่างห้องสมุดระหว่างมหาวิทยาลัย			
- จำนวนที่ขอยืม			
-- ยืมฉบับจริง	เล่ม	125	69
-- ถ่ายเอกสาร	เรื่อง	125	167
- จำนวนที่ให้ยืม			
-- ยืมฉบับจริง	เล่ม	189	15
-- ถ่ายเอกสาร	เรื่อง	358	307
บริการหนังสือสำรอง	เล่ม	558	92
บริการวิทยานิพนธ์/ปริญญาานิพนธ์	เล่ม	20,165	29,799
บริการจัดแสดงหนังสือใหม่	ครั้ง / เล่ม	128 / 1,964	96 / 3,236
บริการขอเอกสารระหว่างห้องสมุดจากต่างประเทศ			
- SEAMIC	เรื่อง	196	เลิกบริการ
- WHO	เรื่อง	138	173
- อื่นๆ	เรื่อง	-	4
จำนวนวารสารที่มีการใช้ภายในห้องสมุด	เล่ม	52,736	42,268

ตารางที่ 13 สถิติการบริการสารสนเทศ

บริการ	หน่วยนับ	ปี 2557	ปี 2558
บริการจัดอบรมสืบค้นฐานข้อมูลอิเล็กทรอนิกส์	คน / เรื่อง	32 / 539	33 / 576
บริการแนะนำการสืบค้นฐานข้อมูลอิเล็กทรอนิกส์	ครั้ง / คน	6,373 / 9,855	9,093 / 9,360
บริการแนะนำการสืบค้นทรัพยากรห้องสมุด OPAC	คน / เรื่อง	11,451 / 15,149	11,033 / 15,090
บริการสืบค้นฐานข้อมูลบรรณานุกรมที่เป็นสมาชิก	คน / เรื่อง	60 / 126	3/3
บริการรวบรวมบรรณานุกรมจากฐานข้อมูลห้องสมุด	คน / เรื่อง	60 / 126	922 / 1,170
บริการปฐมนิเทศการใช้ห้องสมุดแก่นักศึกษา	ครั้ง / คน	95 / 1,575	53/1,912
บริการแนะนำการใช้ห้องสมุด	ครั้ง / คน	2 / 27	4 / 41
บริการตอบคำถามและช่วยการค้นคว้า	คน / เรื่อง	35,064 / 30,632	20,703 / 27,999
บริการห้องสัมมนากลุ่มย่อย	ครั้ง / คน	1,622 / 7,850	3,993 /
บริการ Internet	ครั้ง	7,912	6,414

บริการวิชาการแก่ชุมชน

โดยทั่วไปบุคคลภายนอกมหาวิทยาลัยสามารถเข้ามาใช้ห้องสมุดของมหาวิทยาลัยได้ทุกแห่ง โดยไม่มีค่าเช่าใช้ นอกจากนี้ หอสมุดและคลังความรู้มหาวิทยาลัยมหิดล ยังได้จัดให้มีบริการทางวิชาการแก่สังคม อาทิ บริการสารนิเทศ และฝึกอบรมให้ความรู้แก่บุคลากรจากหน่วยงานต่าง ๆ ทั้งภาครัฐบาลและภาคเอกชน ให้บริการยืมระหว่างห้องสมุด บริการสืบค้นสารนิเทศและรวบรวมบรรณานุกรม ติดต่อขอค้นสารนิเทศและขอสำเนาเอกสารจากต่างประเทศ จัดการอบรมและฝึกงานให้นักศึกษา บรรณารักษ์ นักวิชาการเทคโนโลยีการศึกษาและเจ้าหน้าที่ห้องสมุดจากสถาบันการศึกษาและหน่วยงานต่างๆ ทั้งในประเทศและต่างประเทศ

ในปี 2558 เป็นสถานฝึกปฏิบัติงานให้นักศึกษาภาควิชาบรรณารักษศาสตร์และสารนิเทศศาสตร์ นักศึกษาด้านเทคโนโลยีทางการศึกษา ของมหาวิทยาลัยต่าง ๆ ทั้งในประเทศและต่างประเทศ ดังนี้

การฝึกงานนักศึกษา/บุคลากรจากหน่วยงานภายนอก

ที่	วัน/ เดือน /ปี	เรื่อง	สถานภาพ	สถาบัน	จำนวน (คน)
1	22 ธันวาคม 2557 – 9 มกราคม 2558	ฝึกประสบการณ์วิชาชีพ บรรณารักษศาสตร์และ สารนิเทศศาสตร์	นักศึกษา ปริญญาตรี	มหาวิทยาลัย ศิลปากร	4
2	5 มกราคม 2558 – 10 เมษายน 2558	ฝึกประสบการณ์วิชาชีพ บรรณารักษศาสตร์และ สารนิเทศศาสตร์	นักศึกษา ปริญญาตรี	มหาวิทยาลัยราชภัฏ สวนสุนันทา	2
3	26 พฤษภาคม 2558 – 21 สิงหาคม 2558	ฝึกประสบการณ์วิชาชีพ บรรณารักษศาสตร์และ สารนิเทศศาสตร์	นักศึกษา ปริญญาตรี	มหาวิทยาลัยบูรพา	2
4	2 มิถุนายน 2558 – 29 กรกฎาคม 2558	ฝึกประสบการณ์วิชาชีพ บรรณารักษศาสตร์และ สารนิเทศศาสตร์	นักศึกษา ปริญญาตรี	มหาวิทยาลัย ศิลปากร	3
5	20 เมษายน 2558 – 7 สิงหาคม 2558	ฝึกประสบการณ์วิชาชีพ บรรณารักษศาสตร์และ สารนิเทศศาสตร์	นักศึกษา ปริญญาตรี	มหาวิทยาลัย วลัยลักษณ์	2
6	17 สิงหาคม 2558 – 30 ตุลาคม 2558	ฝึกประสบการณ์วิชาชีพ บรรณารักษศาสตร์และ สารนิเทศศาสตร์	นักศึกษา ปริญญาตรี	มหาวิทยาลัย ราชภัฏสวน สุนันทา	2

การฝึกงานนักศึกษา/บุคลากรจากหน่วยงานภายนอก

ที่	วัน/ เดือน /ปี	เรื่อง	สถานภาพ	สถาบัน	จำนวน (คน)
7	31 สิงหาคม 2558 – 27 พฤศจิกายน 2558	ฝึกประสบการณ์วิชาชีพ บรรณารักษศาสตร์และ สารสนเทศศาสตร์	นักศึกษา ปริญญาตรี	มหาวิทยาลัยบูรพา	2
8	17 สิงหาคม 2558 – 14 ธันวาคม 2558	ฝึกประสบการณ์วิชาชีพ บรรณารักษศาสตร์และ สารสนเทศศาสตร์	นักศึกษา ปริญญาตรี	มหาวิทยาลัย เทคโนโลยีราชมงคล รัตนโกสินทร์	3

การฝึกงานบุคลากรจากหน่วยงานภายในมหาวิทยาลัย

ที่	ระยะเวลา การฝึก	เรื่อง	สถานภาพ	สถาบัน	จำนวน (คน)
1	8 ตุลาคม- ธันวาคม 2557	ฝึกประสบการณ์วิชาชีพ บรรณารักษศาสตร์และ สารสนเทศ และ การบันทึก ผลงานวิชาการในฐานข้อมูล Mahidol-IR ด้วยมาตรฐาน เมตาตาตา	บุคลากรใหม่	หอสมุดและคลัง ความรู้	4
2	มกราคม 2558	การบันทึกผลงานวิชาการใน ฐานข้อมูล Mahidol-IR ด้วย มาตรฐานเมตาตาตา	- ผู้ปฏิบัติงานห้องสมุด - นักเอกสารสนเทศ	หอสมุดและคลัง ความรู้	1 1
3	วันที่ 5 ม.ค-13 ก.พ. 2558	- การทำ Review File - งานวิเคราะห์ทรัพยากร สารสนเทศ	บรรณารักษ์	ห้องสมุดสถาบัน พัฒนาสุขภาพ อาเซียน	1
4	วันที่ 5 ม.ค-4 ก.พ.2558	ฝึกประสบการณ์วิชาชีพ บรรณารักษศาสตร์และ สารสนเทศศาสตร์ และ การบันทึกผลงานวิชาการ ในฐานข้อมูล Mahidol-IR ด้วย มาตรฐานเมตาตาตา	บรรณารักษ์	ห้องสมุด มหาวิทยาลัยมหิดล วิทยาเขต อำนาจเจริญ	1

การฝึกงานบุคลากรจากหน่วยงานภายในมหาวิทยาลัย

ที่	ระยะเวลา การฝึก	เรื่อง	สถานภาพ	สถาบัน	จำนวน (คน)
5	วันที่ 5 ม.ค.-6 กุมภาพันธ์ 2558	ฝึกประสบการณ์วิชาชีพ บรรณารักษศาสตร์และ สารสนเทศ และการบันทึก ผลงานวิชาการในฐานข้อมูล Mahidol-IR ด้วยมาตรฐาน เมตาดาตา	บรรณารักษ์	ห้องสมุด คณะศิลปศาสตร์ มหาวิทยาลัย มหิดล	1
6	วันที่ 25-29 พฤษภาคม 2558	ฝึกประสบการณ์วิชาชีพ บรรณารักษศาสตร์และ สารสนเทศ	ผู้ปฏิบัติงานห้องสมุด	ห้องสมุดโรงเรียน พยาบาลรามาธิบดี ศาลายา	1
7	29 กรกฎาคม 2558	การบันทึกผลงานวิชาการใน ฐานข้อมูล Mahidol-IR ด้วย มาตรฐานเมตาดาตา	บรรณารักษ์ ผู้ปฏิบัติงานห้องสมุด	ห้องสมุดสถาบัน วิจัยภาษาและ วัฒนธรรมเอเชีย	1 1
8	15 กันยายน 2558	การบันทึกผลงานวิชาการใน ฐานข้อมูล Mahidol-IR ด้วย มาตรฐานเมตาดาตา	ผู้ปฏิบัติงานห้องสมุด	ห้องสมุดสถาบัน พัฒนาสุขภาพ อาเซียน	1
9	17 กันยายน 2558	การบันทึกผลงานวิชาการใน ฐานข้อมูล Mahidol-IR ด้วย มาตรฐานเมตาดาตา	บรรณารักษ์	ห้องสมุดวิทยาลัย นานาชาติ	2

จัดฝึกอบรมระยะสั้น ประชุม สัมมนาให้ผู้รับบริการจากในประเทศ

จัดฝึกอบรมระยะสั้น สัมมนา บรรยายให้ความรู้ เพื่อเผยแพร่ความก้าวหน้าทางวิชาการ ดังนี้

ฝึกอบรมการใช้โปรแกรม EndNote		
สถานที่	จำนวนผู้เข้าอบรม (คน)	
	บุคคลภายใน	บุคคลภายนอก
หอสมุดและคลังความรู้มหาวิทยาลัยมหิดล	18	163
ห้องสมุดวิทยาเขตราชวิถี	7	48
ห้องสมุดคณะสิ่งแวดล้อมและทรัพยากรศาสตร์	1	30
รวม	26	241

อบรมการใช้ฐานข้อมูลอิเล็กทรอนิกส์		
สถานที่	จำนวนครั้งที่จัดอบรม	จำนวนผู้เข้าอบรม (คน)
หอสมุดและคลังความรู้มหาวิทยาลัยมหิดล	11	96
ห้องสมุดวิทยาเขตราชวิถี	14	289
ห้องสมุดคณะเภสัชศาสตร์	1	60
รวม	26	445

นำชม/แนะนำการใช้ห้องสมุด (ผู้เยี่ยมชมจากในประเทศ)

วัน/เดือน/ปี	สถานภาพผู้เข้าชม/รับการแนะนำ	จำนวน (คน)
14 มกราคม 2558	นำชมห้องสมุดแก่บุคลากรห้องสมุด ศูนย์พัฒนาผลิตภัณฑ์และเทคโนโลยี บริษัทเอส ซี จี เปเปอร์ จำกัด (มหาชน)	5
26 พฤษภาคม 2558	นำชมห้องสมุดและแลกเปลี่ยนเรียนรู้กับบุคลากรห้องสมุด สำนักหอสมุด มหาวิทยาลัยบูรพา	46
27 พฤษภาคม 2558	นำชมห้องสมุดแก่มหาวิทยาลัยเทคโนโลยีราชมงคลกรุงเทพ ในโครงการพัฒนาศักยภาพบุคลากรด้านงานบริการ	42
4 มิถุนายน 2558	นำชมห้องสมุดแก่บุคลากรงานคลังความรู้และงานบริการ สำนักวิทยบริการ มหาวิทยาลัยขอนแก่น	9
2 กรกฎาคม 2558	แลกเปลี่ยนเรียนรู้ OCLC กับบรรณารักษ์และนักเอกสารสนเทศ สำนักงานวิทยทรัพยากร จุฬาลงกรณ์มหาวิทยาลัย	16
4 กรกฎาคม 2558	นำชมห้องสมุดแก่นักศึกษาปริญญาโท สาขาโรคติดต่อและวิทยาการระบาด คณะสาธารณสุขศาสตร์ มหาวิทยาลัยมหิดล	60
21 กรกฎาคม 2558	นำชมห้องสมุดแก่ผู้บริหารและผู้ปฏิบัติงานองค์กรปกครองส่วนท้องถิ่น สำนักงานอุทยานการเรียนรู้ สำนักงานบริหารและพัฒนาองค์ความรู้ (องค์กรมหาชน)	120
27 กรกฎาคม 2558	ปฐมนิเทศและแนะนำการสืบค้นทรัพยากรห้องสมุดนักศึกษาปริญญาโท ศิลปศาสตรมหาบัณฑิต สาขาภาษาศาสตร์ประยุกต์ (นานาชาติ) คณะศิลปศาสตร์ มหาวิทยาลัยมหิดล	10

นำชม/แนะนำการใช้ห้องสมุด (ผู้เยี่ยมชมจากในประเทศ)

วัน/เดือน/ปี	สถานภาพผู้เข้าชม/รับการแนะนำ	จำนวน (คน)
13 สิงหาคม 2558	นำชมห้องสมุดแก่นักศึกษาการจัดการสาธารณสุขมูลฐาน มหาบัณฑิต (นานาชาติ) สถาบันพัฒนาสุขภาพอาเซียน มหาวิทยาลัยมหิดล	25
14 สิงหาคม 2558	นำชมห้องสมุดแก่นักศึกษาศิลปศาสตรมหาบัณฑิตและ ปรัชญาดุษฎีบัณฑิต สาขาสิทธิมนุษยชนและสันติศึกษา (นานาชาติ)สถาบันสิทธิมนุษยชนและสันติศึกษา มหาวิทยาลัยมหิดล	20
20 สิงหาคม 2558	แนะนำการใช้ห้องสมุดและนำชมห้องสมุดแก่นักศึกษา ศิลปศาสตรมหาบัณฑิต วิจัยประชากรและอนามัยเจริญ พันธุ์ (หลักสูตรนานาชาติ) สถาบันวิจัยประชากรและสังคม มหาวิทยาลัยมหิดล	17
25 สิงหาคม 2558	แนะนำการใช้ห้องสมุดแก่นักศึกษาปรัชญาดุษฎีบัณฑิตสาขา สังคมศาสตร์การแพทย์ คณะสังคมศาสตร์และมนุษยศาสตร์ มหาวิทยาลัยมหิดล	467
รวม		470

นำชม/แนะนำการใช้ห้องสมุด (ผู้เยี่ยมชมจากต่างประเทศ)

วัน/เดือน/ปี	สถานภาพผู้เข้าชม/รับการแนะนำ	จำนวน (คน)
20 มีนาคม 2558	นำชมห้องสมุดแก่อธิการบดีมหาวิทยาลัยและผู้บริหาร กระทรวงสาธารณสุข (WHO Country Office for Myanmar) ประเทศเมียนมาร์	6
25 มีนาคม 2558	นำชมห้องสมุดแก่ผู้แทนจาก University of North Texas	6
2 กรกฎาคม 2558	นำชมห้องสมุดแก่นักศึกษา โครงการ EAGLES Abroad 2015 จาก University of North Texas U.S.A.	2
3 สิงหาคม 2558	นำชมห้องสมุดแก่นักศึกษาแลกเปลี่ยนจากเกาหลี EAT Program	5

นำชม/แนะนำการใช้ห้องสมุด (ผู้เยี่ยมชมจากต่างประเทศ)

วัน/เดือน/ปี	สถานภาพผู้เข้าชม/รับการแนะนำ	จำนวน (คน)
20 สิงหาคม 2558	แนะนำการใช้ห้องสมุดและนำชมห้องสมุดแก่นักศึกษา Yunnan Minzu University, China สถาบันวิจัยภาษาและ วัฒนธรรมเอเชีย มหาวิทยาลัยมหิดล	23
24 สิงหาคม 2558	นำชมห้องสมุด แก่นักศึกษาแลกเปลี่ยนจากประเทศญี่ปุ่น Kyushu University Student Exchange Program	3
28 สิงหาคม 2558	นำชมห้องสมุดแก่นักศึกษา Royal Universit of Bhutan	20
รวม		66

ความร่วมมือทางวิชาการในประเทศและต่างประเทศ

ความร่วมมือระหว่างห้องสมุดเป็นกิจกรรมหนึ่งที่ทุกห้องสมุดเห็นความสำคัญเพราะความจำกัดของงบประมาณ ความร่วมมือมีทั้งในระดับภายในมหาวิทยาลัย ระหว่างมหาวิทยาลัยในประเทศ และระหว่างมหาวิทยาลัยหรือองค์กรระหว่างประเทศ หอสมุดและคลังความรู้มหาวิทยาลัยมหิดล มีความร่วมมือระหว่างห้องสมุดทุกระดับ

ด้านความร่วมมือกับองค์กรในประเทศ

หอสมุดและคลังความรู้มหาวิทยาลัยมหิดล มีความร่วมมือระหว่างห้องสมุดสถาบันอุดมศึกษา มาอย่างต่อเนื่อง บุคลากรของห้องสมุดเข้าร่วมเป็นคณะทำงานฝ่ายต่างๆ 6 ฝ่าย ได้แก่ ฝ่ายพัฒนาทรัพยากรสารสนเทศ ฝ่ายวิเคราะห์ทรัพยากรสารสนเทศ ฝ่ายวารสารและเอกสาร ฝ่ายบริการสารสนเทศ ฝ่ายเทคโนโลยีสารสนเทศ และฝ่ายเทคโนโลยีการศึกษา คณะทำงานดังกล่าวมีการประชุมเพื่อแลกเปลี่ยนความรู้และพัฒนาร่วมกันอย่างน้อยปีละ 3 ครั้ง

นอกจากนี้ ยังมีความร่วมมือกับภาควิชาบรรณารักษศาสตร์และสารสนเทศศาสตร์ของมหาวิทยาลัยต่างๆ ในการรับฝึกอบรมนิสิต นักศึกษา ตลอดจนเป็นสถานที่ฝึกปฏิบัติงาน ในปีการศึกษา 2558 หอสมุดฯ ได้จัดอบรมและฝึกปฏิบัติงานให้แก่นิสิตนักศึกษาดังกล่าว 20 ราย จากมหาวิทยาลัย 4 แห่ง รวมทั้งมีความร่วมมือในการพัฒนาบุคลากรห้องสมุด โดยหอสมุดฯ ส่งบุคลากรเข้าอบรมด้านวิชาการที่ภาควิชาบรรณารักษศาสตร์และสารสนเทศศาสตร์ของมหาวิทยาลัยต่างๆ จัดขึ้นอยู่เป็นประจำ

ความร่วมมือกับเครือข่ายห้องสมุดสถาบันอุดมศึกษาในประเทศไทย (ThaiLis) พัฒนาห้องสมุดสถาบันอุดมศึกษาของสำนักงานคณะกรรมการการอุดมศึกษา (สกอ.) เป็นกิจกรรมที่มีผลลัพธ์ในการสร้างแหล่งเรียนรู้ในภาพรวมของประเทศ โดยหอสมุดฯ เข้าร่วมทำงานในคณะกรรมการ 3 คณะ ได้แก่

- ผู้อำนวยการหอสมุดฯ เป็นประธานคณะกรรมการพัฒนาโครงการบอกรับฐานข้อมูลอิเล็กทรอนิกส์เพื่อการสืบค้น (Reference Database)
- รองผู้อำนวยการหอสมุดฯ เป็นคณะกรรมการพัฒนาโครงการจัดทำระบบห้องสมุดอัตโนมัติสำหรับสถาบันอุดมศึกษา คณะกรรมการกำกับการทำงานและตรวจรับงานของที่ปรึกษาจัดทำโปรแกรมระบบห้องสมุดอัตโนมัติ และคณะกรรมการกำกับการทำงานและตรวจรับงานของที่ปรึกษาโครงการวิเคราะห์ข้อมูลและบริหารจัดการระบบสหบรรณานุกรมสำหรับสถาบันอุดมศึกษา
- หัวหน้าฝ่ายเทคนิคห้องสมุด เป็นคณะทำงานพัฒนาฐานข้อมูลสหบรรณานุกรมห้องสมุดสถาบันอุดมศึกษาไทย (Union Catalog of Thai Academic Libraries – UCTAL)
- หอสมุดฯ จัดทำข้อมูล e-thesis และบทความวารสารเข้าร่วมในโครงการพัฒนาระบบจัดเก็บเอกสารในรูปอิเล็กทรอนิกส์ (Digital Collection) ปี 2558 จำนวน 1,500 เรื่อง

ด้านความร่วมมือกับองค์กรระหว่างประเทศ

ความร่วมมือกับ WHO/SEARO Library (World Health Organization/ South East Asean Region) มีการแลกเปลี่ยนข้อมูลและสิ่งพิมพ์ อยู่เป็นประจำ ตลอดจนจัดฝึกอบรมระยะสั้นให้แก่บรรณารักษ์และผู้ปฏิบัติงานในห้องสมุดของประเทศสมาชิกเป็นครั้งคราว มีบรรณารักษ์จากห้องสมุดประเทศต่างๆ มาเยี่ยมชมและศึกษาดูงานอย่างต่อเนื่อง

AUNILo (Asean University Network Inter-Library Online) เป็นความร่วมมือระหว่างห้องสมุดมหาวิทยาลัยในเครือข่าย Asean University Network โดยมีวัตถุประสงค์ในการใช้ทรัพยากรสารสนเทศของห้องสมุดมหาวิทยาลัยในเครือข่ายร่วมกัน แลกเปลี่ยนข้อมูลข่าวสาร ตลอดจนพัฒนาบุคลากรห้องสมุดร่วมกัน โดยผู้อำนวยการของห้องสมุดมหาวิทยาลัยในเครือข่ายเข้าร่วมประชุมปีละ 1 ครั้ง

ภาพกิจกรรม

1. ผู้บริหารมหาวิทยาลัยเยี่ยมชมหอสมุดและคลังความรู้มหาวิทยาลัยมหิดล

วันที่ 7 เมษายน 2558

อาจารย์นายแพทย์โยเซฟ ซื่อเพียรธรรม รองอธิการบดีฝ่ายทรัพยากรบุคคล และผู้ช่วยศาสตราจารย์ ดร.จิตรลดา อมรวัฒนา ผู้ช่วยอธิการบดีฝ่ายทรัพยากรบุคคล และเจ้าหน้าที่กองทรัพยากรบุคคล มหาวิทยาลัยมหิดล ในโอกาสพบปะพูดคุยแลกเปลี่ยนความคิดเห็นและประสบการณ์ด้านการบริหารทรัพยากรบุคคลกับส่วนงานต่างๆ ในโครงการ HR สัญจร : "MUHR อาสาร่วมคิด ผูกมิตรส่วนงาน"



วันที่ 1 พฤษภาคม 2558

คณะผู้บริหารมหาวิทยาลัยมหิดล นำโดย ศาสตราจารย์คลินิก นายแพทย์ อุดม คชินทร อธิการบดี ในโอกาสเยี่ยมชมเยือนหอสมุดและคลังความรู้มหาวิทยาลัยมหิดล (MU Visit)



2. ต้อนรับผู้เยี่ยมชมและแลกเปลี่ยนเรียนรู้จากห้องสมุดสถาบันอุดมศึกษา

วันที่ 2 กรกฎาคม 2558

คณะผู้เข้าศึกษาดูงานจาก สำนักงานวิทยทรัพยากร จุฬาลงกรณ์มหาวิทยาลัย จำนวน 16 คน นำโดย รองศาสตราจารย์ ดร. อมร เพชรสม รักษาการแทนผู้อำนวยการสำนักงานวิทยทรัพยากร ในโอกาสศึกษาดูงานการดำเนินงานการเข้าร่วมเป็นสมาชิก OCLC และแลกเปลี่ยนประสบการณ์การให้บริการต่างๆ เพื่อการพัฒนาและวิเคราะห์การจัดบริการทรัพยากรสารสนเทศอิเล็กทรอนิกส์ให้มีคุณภาพยิ่งขึ้น



วันที่ 3 กรกฎาคม 2558

บุคลากรจากฝ่ายจัดการทรัพยากรสารสนเทศ สำนักหอสมุด มหาวิทยาลัยเกษตรศาสตร์ จำนวน 26 คน ในโอกาสเยี่ยมชมและศึกษาดูงานด้านการจัดการทรัพยากรสารสนเทศ ของฝ่ายเทคนิค หอสมุด และคลังความรู้มหาวิทยาลัยมหิดล



วันที่ 28 สิงหาคม 2558

คณาจารย์จาก Royal University of Bhutan ประเทศภูฏาน จำนวน 20 คน เข้าเยี่ยมชมหอสมุดและคลังความรู้ ในโอกาสเข้าเยี่ยมชมมหาวิทยาลัยมหิดล



วันที่ 26 ตุลาคม 2558

คณะผู้เข้าศึกษาดูงานจากสำนักงานบริหารเทคโนโลยีสารสนเทศเพื่อพัฒนาการศึกษา และคณะกรรมการพัฒนาฐานข้อมูลสหบรรณานุกรม เข้าหารือความร่วมมือโครงการพัฒนาเครือข่ายห้องสมุดฯ และศึกษาดูงานการนำระบบ WorldCat ในการดำเนินการบริหารจัดการข้อมูลของหอสมุดและคลังความรู้ ณ อาคารหอสมุดและคลังความรู้มหาวิทยาลัยมหิดล



วันที่ 20 พฤศจิกายน 2558

คณะผู้ศึกษาดูงานจากสำนักหอสมุด มหาวิทยาลัยเกริก นำโดย นางฉัตรรัตน์ เชาวลิต ผู้อำนวยการสำนักหอสมุด เพื่อศึกษาดูงานบริการของห้องสมุด ณ อาคารหอสมุดและคลังความรู้ มหาวิทยาลัยมหิดล



วันที่ 14 ธันวาคม 2558

อาจารย์อภิลักขิต จุลพิสิฐ ผู้อำนวยการสำนักหอสมุดและศูนย์การเรียนรู้ มหาวิทยาลัยกรุงเทพ และบุคลากร จำนวน 28 คน เข้าศึกษาดูงานและแลกเปลี่ยนเรียนรู้ร่วมกันในด้านการพัฒนารูปแบบการให้บริการและกิจกรรมส่งเสริมการเรียนรู้ของหอสมุดฯ ณ อาคารหอสมุดและคลังความรู้ มหาวิทยาลัยมหิดล



3. การทำนุบำรุงศิลปวัฒนธรรม

หอสมุดและคลังความรู้ จัดทำโครงการความรู้สร้างสุข (Happy with Knowledge) : โครงการย่อย "Format จิต Delete อารมณ์" เป็นการบรรยายธรรม โดย พระราชญาณกวี (ปิยโสภณ) ผู้ช่วยเจ้าอาวาส และพระธรรมวิฑูรย์จากวัดพระรามเก้ากาญจนาภิเษก เพื่อพัฒนาด้านจิตใจให้บุคลากรมีจิตสำนึกด้านคุณธรรมจริยธรรม มีหลักธรรมในการทำงานและการดำเนินชีวิตประจำวัน มีทัศนคติที่ดีต่อเพื่อนร่วมงาน และเผยแพร่การบรรยายธรรมสู่ประชาคมมหิดล โดยถ่ายทอดสัญญาณผ่านระบบ IP-TV เครื่องข่ายโทรทัศน์ออนไลน์ของมหาวิทยาลัยมหิดล กำหนดจัดกิจกรรม วันพุธสัปดาห์แรกของทุกเดือน มีหัวข้อบรรยายธรรม ดังนี้

วันพุธที่ 7 มกราคม 2558 "ความสุขที่ทุกคนปรารถนา"

วันพุธที่ 11 มีนาคม 2558 "ทุกปัญหา แก้ไขได้ด้วยปัญญา"

วันพุธที่ 6 พฤษภาคม 2558 "ธรรมะ...ปกป้องป่า คุ่มครองคน" และพิธีทอดผ้าป่ากล้าไม้เฉลิมพระเกียรติสมเด็จพระเทพรัตนราชสุดาฯ สยามบรมราชกุมารี เนื่องในโอกาสสมหามงคลเฉลิมพระชนมพรรษา 5 รอบ 2 เมษายน 2558 ทอดถวาย ณ วัดกัลปพฤกษ์ ต.ลานดอกไม้ อ.เมือง จ.กำแพงเพชร

วันพุธที่ 3 มิถุนายน 2558 "ธรรมเทศนาเรื่องบารมี 10 ทศ"

วันพุธที่ 2 กันยายน 2558 "พุทธวิธีเอาชนะความโกรธ"

วันพุธที่ 7 ตุลาคม 2558 "รู้ نرم ยืนงาน เบิกบานในชีวิต"

วันพุธที่ 4 พฤศจิกายน 2558 "สาราณียธรรม 6 สามัคคีคือพลัง"

วันพุธที่ 2 ธันวาคม 2558 "ความหลงคิด...เป็นอริชา"



วันที่ 2 มีนาคม 2558

วางพานพุ่มถวายสักการะพระบรมรูป สมเด็จพระมหิตลาธิเบศร อดุลยเดชวิกรม พระบรมราชชนก ในวันพระราชทานมหาวิทยาลัยมหิดล มีพิธีเปิดนิทรรศการ 46 ปีวันพระราชทานนาม 127 ปี มหาวิทยาลัยมหิดล โดยศาสตราจารย์คลินิก นายแพทย์อุดม คชินทร อธิการบดีมหาวิทยาลัยมหิดล เป็นประธาน ณ บริเวณโถง ชั้น 1 สำนักงานอธิการบดี

กิจกรรมในช่วงบ่าย บุคลากรหอสมุดฯ เข้าร่วมพิธีมอบรางวัลและมอบเข็มเครื่องหมายเชิดชูเกียรติ รางวัลข้าราชการ ลูกจ้าง และพนักงานมหาวิทยาลัยดีเด่น รางวัลแม่ดีบุคลากรเด่น ประจำปี 2557 ได้แก่ นางรักชนก ขำประถม นางสาวปิยะรัตน์ กุลอักษ์ นายชูเกียรติ จารุชนกิจพานิช และนางสาวรุ่งนภา แสงระวี รับรางวัล ณ ห้องบรรยายศาสตราจารย์นายแพทย์ชัชวาล โอสถานนท์ สำนักงานอธิการบดี

ปิดท้ายด้วยเข้าร่วมขบวนพาเหรดพิธีเปิดการแข่งขันกีฬาบุคลากรมหาวิทยาลัยมหิดล ณ สนามฟุตบอล 1 มหาวิทยาลัยมหิดล ศาลายา



วันที่ 2 เมษายน 2558

เข้าร่วมพิธีทำบุญตักบาตรพระสงฆ์ จำนวน 61 รูป พิธีวางพานพุ่มถวายราชสักการะ และร่วมลงนามถวายพระพรเพื่อแสดงความจงรักภักดี สำนึกในพระมหากรุณาธิคุณ และถวายเป็นพระราชกุศลแด่ สมเด็จพระเทพรัตนราชสุดาฯ สยามบรมราชกุมารี ณ บริเวณหน้าตึกสำนักงานอธิการบดี มหาวิทยาลัยมหิดล ศาลายา

จากนั้นร่วมพิธีเปิดนิทรรศการเฉลิมพระเกียรติ สมเด็จพระเทพรัตนราชสุดาฯ สยามบรมราชกุมารี ในโอกาสสมหามงคลเฉลิมพระชนมพรรษา 5 รอบ จัดโดย ฝ่ายจดหมายเหตุและพิพิธภัณฑ์ หอสมุดและคลังความรู้มหาวิทยาลัยมหิดล



วันที่ 10 เมษายน 2558

ร่วมกันสร้างน้ำพระพุทธรูปและรดน้ำขอพรผู้ใหญ่ เพื่อความเป็นศิริมงคล เนื่องในวาระดิถีปีใหม่ไทย ในเทศกาลสงกรานต์ ประจำปี 2558 ณ ลานโถง ชั้น 1 อาคารหอสมุดและคลังความรู้



วันที่ 4 สิงหาคม 2558

ร่วมจัดพิธีทำบุญ เนื่องในวันคล้ายวันสถาปนาหอสมุดและคลังความรู้มหาวิทยาลัยมหิดล โดย พระสงฆ์สวดเจริญพระพุทธมนต์ ตักบาตรและถวายปิ่นโตภัตตาหารเพลแด่พระสงฆ์ จำนวน 9 รูป ณ อาคารหอสมุดและคลังความรู้ฯ



วันที่ 22 กันยายน 2558

จัดงานมุทิตาจิตแด่ผู้เกษียณอายุราชการ ประจำปี 2558 ณ ลานโถง ชั้น 3 อาคารหอสมุดและคลังความรู้มหาวิทยาลัยมหิดล ในปีนี้มีผู้เกษียณอายุราชการ ทั้งหมด 2 ราย ดังนี้ นางรงค์รัตน์ หนูแก้ว และนางกัญญา สุชาวณา โดยมีผู้เข้าร่วมงานจากห้องสมุดต่างๆ ซึ่งบรรยากาศในงานเต็มไปด้วยความอบอุ่นและซาบซึ้งใจ



วันที่ 24 กันยายน 2558

ร่วมพิธีวางพวงมาลาถวายราชสักการะ เนื่องใน “วันมหิดล” ณ ลานพระราชานุสาวรีย์ อาคารศูนย์การเรียนรู้ มหาวิทยาลัยมหิดล ศาลายา

ร่วมพิธีเปิดนิทรรศการ "วันมหิดล" ณ ห้องนิทรรศการ ชั้น 1 อาคารศูนย์การเรียนรู้มหิดล โดยมี ศาสตราจารย์นายแพทย์ บรรจง มไหสวริยะ รองอธิการบดี เป็นประธานเปิดงาน

จากนั้น ร่วมพิธีวางพวงมาลาถวายราชสักการะ เนื่องใน “วันมหิดล” ณ ลานพระราชานุสาวรีย์ สมเด็จพระบรมราชชนก คณะแพทยศาสตร์ศิริราชพยาบาล มหาวิทยาลัยมหิดล



วันที่ 24 ธันวาคม 2558

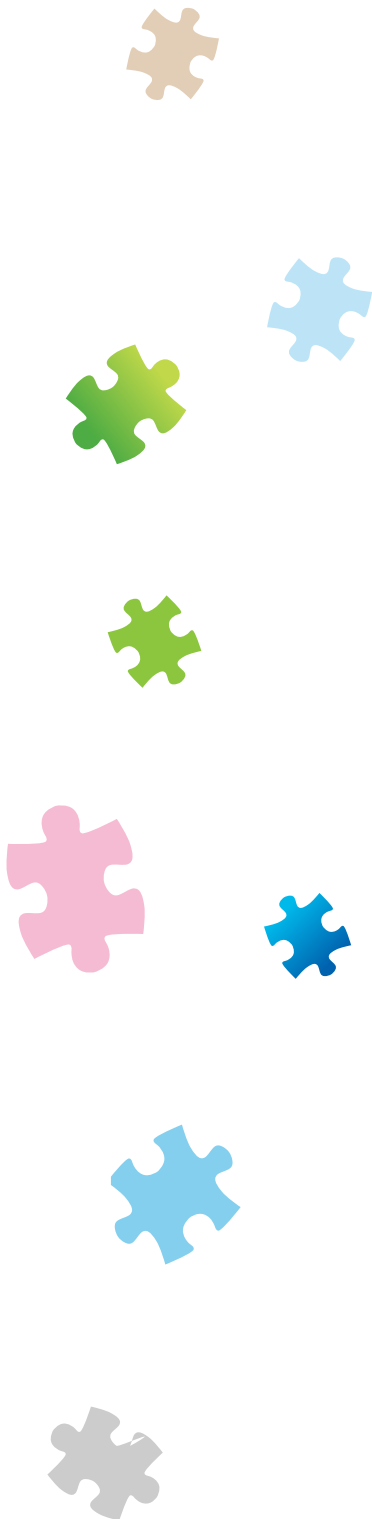
จัดงานเลี้ยงสังสรรค์ในโอกาสส่งท้ายปีเก่าต้อนรับปีใหม่ พุทธศักราช 2559 ณ โถงกลาง ชั้น 1 อาคารหอสมุดและคลังความรู้ โดยมี นางสาวฉวีวรรณ สวัสดิ์ ผู้อำนวยการหอสมุดฯ เป็นประธาน พร้อมกล่าวอวยพรปีใหม่ และมอบรางวัลแก่นักกีฬาและผู้เข้าร่วมกิจกรรมด้านกีฬาและนันทนาการ และรางวัลสำหรับบุคลากรที่ส่งผลงานเข้าร่วมกิจกรรม "ปัญญามหิดล คุณภาพคน คุณภาพงาน Mahidol Quality Fair 2558" จากนั้น เป็นการจับรางวัลให้แก่ผู้ร่วมงาน ซึ่งมีบุคลากรจากห้องสมุดคณะ/สถาบัน วิทยาลัย มาร่วมงานในครั้งนี้ด้วย



วันที่ 29 ธันวาคม 2558

ร่วมพิธีทำบุญตักบาตร เนื่องในวาระดิถีขึ้นปีใหม่ ปีพุทธศักราช 2559 ณ ศูนย์การเรียนรู้มหิดล มหาวิทยาลัยมหิดล ศาลายา





www.li.mahidol.ac.th

หอสมุดและคลังความรู้มหาวิทยาลัยมหิดล
999 พุทธรณีสถลสาย 4 ศาลายา, อ.พุทธรณีสถล จ. นครปฐม 73170
โทรศัพท์ +66 (0) 2800-2680-9 ต่อ 4265