



มหาวิทยาลัยมหิดล
หอสมุดและคลังความรู้

รายงานประจำปี **2560**
หอสมุดและคลังความรู้มหาวิทยาลัยมหิดล

Mahidol University
Library and Knowledge Center
www.li.mahidol.ac.th



Mahidol University
Library and Knowledge Center

รายงานผลการดำเนินงานประจำปี 2560

หอสมุดและคลังความรู้มหาวิทยาลัยมหิดล

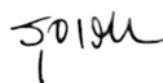
2017 Annual Report

Mahidol University Library and Knowledge Center

คำนำ

รายงานผลการดำเนินงานประจำปี 2560 หอสมุดและคลังความรู้มหาวิทยาลัยมหิดล ฉบับนี้ จัดทำขึ้นเพื่อรายงานผลการดำเนินงานของหอสมุดและคลังความรู้ฯ ในรอบปี 2560 ให้เป็นไปตามพันธกิจและแผนยุทธศาสตร์ที่กำหนดไว้ สอดคล้องกับภารกิจหลักในการสนับสนุนการศึกษาเรียนรู้และการวิจัยของมหาวิทยาลัยมหิดล รวมทั้งการบริการสารสนเทศทางวิชาการให้แก่สังคมและชุมชน เพื่อมุ่งสู่วิสัยทัศน์ “เป็นคลังความรู้เพื่อขับเคลื่อนมหาวิทยาลัยสู่ระดับโลก”

ขอขอบคุณบุคลากรของหอสมุดและคลังความรู้มหาวิทยาลัยมหิดลทุกท่าน จากทุกฝ่าย/งาน/หน่วย/ห้องสมุด ที่ร่วมแรงร่วมใจกันปฏิบัติหน้าที่ของตนอย่างเต็มกำลังความสามารถ มุ่งมั่นที่จะพัฒนาคุณภาพของการปฏิบัติงานที่เป็นเลิศ โดยอาศัยสมรรถนะหลักขององค์กร 4 ประการ คือ 1) ศักยภาพในการพัฒนาทรัพยากรสารสนเทศและคลังความรู้ 2) ศักยภาพในการบริการที่เป็นเลิศ 3) ศักยภาพในการทำงานเป็นทีม และ 4) ศักยภาพด้านเทคโนโลยีสารสนเทศ จนมีผลงานปรากฏอย่างต่อเนื่อง ขอขอบคุณคณะทำงานจัดทำรายงานประจำปี ตลอดจนบุคลากรของฝ่าย/งาน/ห้องสมุดต่าง ๆ ในความร่วมมือ ให้ข้อมูลที่เป็นประโยชน์ต่อการจัดทำรายงานประจำปีนี้จนสำเร็จลุล่วงไปด้วยดี



(ดร.รุจเรขา วิทยาคุล)

ผู้อำนวยการหอสมุดและคลังความรู้มหาวิทยาลัยมหิดล

30 เมษายน 2561

สารบัญ

	หน้า
ผู้บริหารหอสมุดและคลังความรู้มหาวิทยาลัยมหิดล	1
คณะกรรมการประจำส่วนงาน	2
โครงสร้างองค์กร	3
โครงสร้างการบริหารงาน	3
บุคลากรของหอสมุดและคลังความรู้มหาวิทยาลัยมหิดล	4
ข้อมูลและสารสนเทศสำคัญขององค์กร	7
สถานที่ตั้ง	7
ประวัติความเป็นมา	7
ขนาดพื้นที่	7
แผนยุทธศาสตร์	8
อัตรากำลัง	10
การคลังและพัสดุ	11
ผลงานดีเด่นในรอบปี	12
ผลการดำเนินงานตามยุทธศาสตร์ประจำปี 2560	16
ยุทธศาสตร์ที่ 1 COLLECTIONS of Knowledge	16
ยุทธศาสตร์ที่ 2 High Quality of SERVICES	24
ยุทธศาสตร์ที่ 3 Effective COLLABORATIONS	35
ยุทธศาสตร์ที่ 4 Sustainable ORGANIZATION	43
ก้าวต่อไปของหอสมุดและคลังความรู้มหาวิทยาลัยมหิดล	60



ผู้บริหารหอสมุดและคลังความรู้มหาวิทยาลัยมหิดล

ประจำปี 2560



ดร.รุจเรखा วิทยาอุทติกุล

ผู้อำนวยการ



นางสาวพรจิตต์ หมิงงาม

รองผู้อำนวยการฝ่ายบริหาร



นางอังคณา อินทรพาณิชย์

รองผู้อำนวยการฝ่ายวิชาการ



ดร.อภิภู สิทธิภูมิมงคล

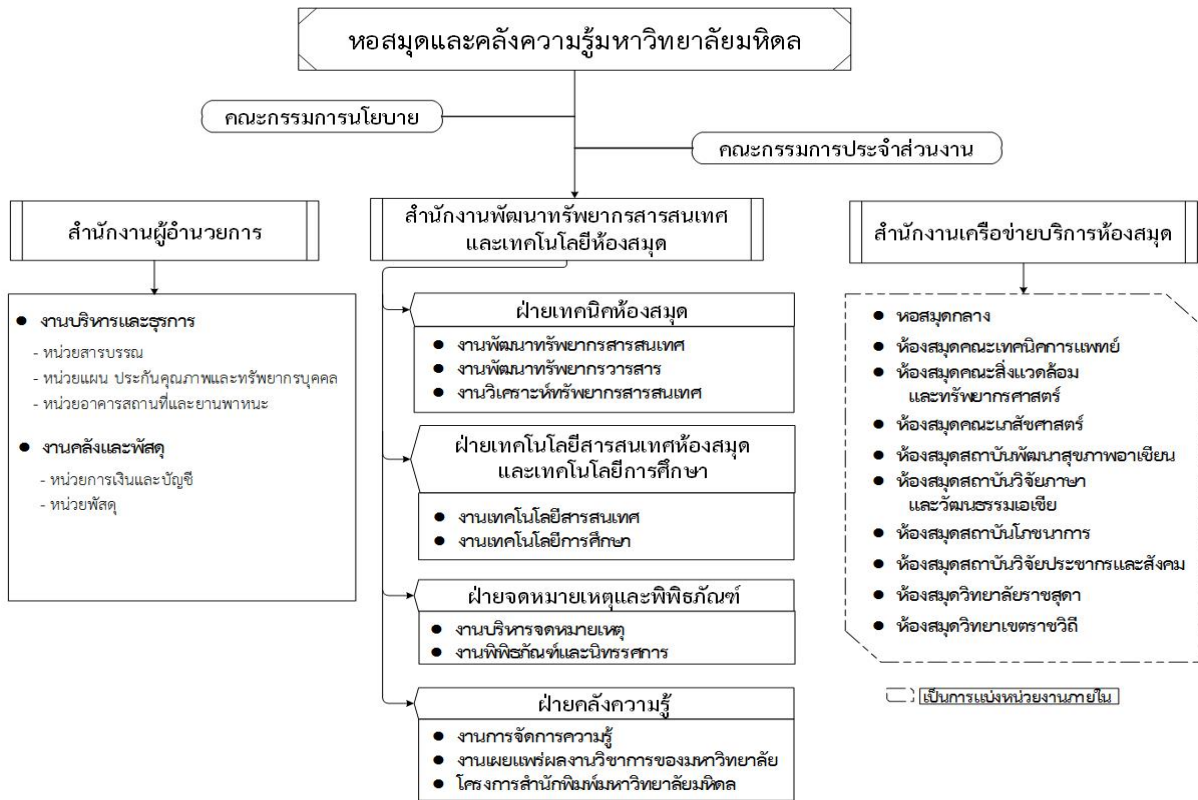
รองผู้อำนวยการฝ่ายพันธกิจพิเศษ



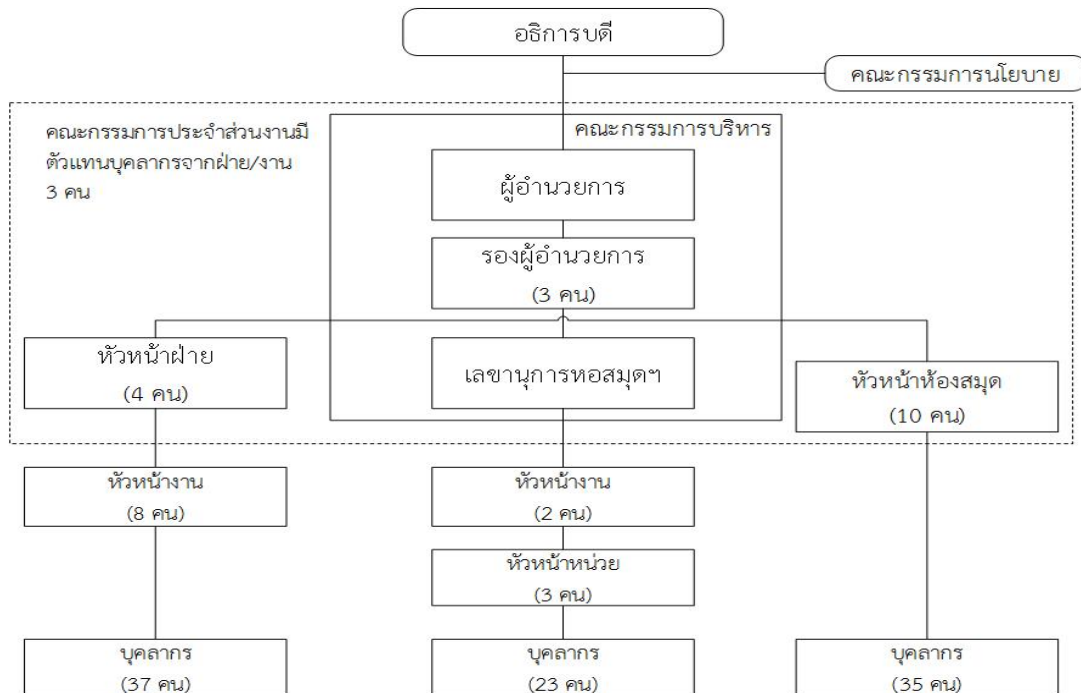
คณะกรรมการประจำส่วนงาน

- | | |
|--|-----------------------------|
| 1. ผู้อำนวยการหอสมุดและคลังความรู้มหาวิทยาลัยมหิดล | ดร.รุจเรขา วิทยาวุฑฒิกุล |
| 2. รองผู้อำนวยการฝ่ายบริหาร | นางสาวพรจิตต์ หมี่งาม |
| 3. รองผู้อำนวยการฝ่ายวิชาการ | นางอังคณา อินทรพาณิชย์ |
| 4. รองผู้อำนวยการฝ่ายพันธกิจพิเศษ | ดร.อภิภู สิทธิภูมิมงคล |
| 5. หัวหน้าฝ่ายเทคนิคห้องสมุด | นางสาววัฒนา นามเมือง |
| 6. หัวหน้าฝ่ายเทคโนโลยีสารสนเทศห้องสมุดและเทคโนโลยีการศึกษา | นางรักชนก ขำประถม |
| 7. หัวหน้าฝ่ายจดหมายเหตุและพิพิธภัณฑ์ | นายโกมล คงมันักเวที |
| 8. หัวหน้าฝ่ายคลังความรู้ | นางสาวศศิธร วงศ์ไพธียร |
| 9. หัวหน้าหอสมุดกลาง | นางกัญจนพร ทับทิมเทศ |
| 10. หัวหน้าห้องสมุดวิทยาเขตราชวิถี | นางสาวจันทรา เทพอวยพร |
| 11. หัวหน้าห้องสมุดคณะเภสัชศาสตร์ | นางสาวปัญญาธร เตชวณิชย์พงศ์ |
| 12. หัวหน้าห้องสมุดคณะสิ่งแวดล้อมและทรัพยากรศาสตร์ | นายทวี มานะธำรง |
| 13. หัวหน้าห้องสมุดวิทยาลัยราชสุดา | นางสาวประมวล คำมาก |
| 14. หัวหน้าห้องสมุดสถาบันพัฒนาสุขภาพอาเซียน | นางสุรัสวดี ดิษฐสกุล |
| 15. หัวหน้าห้องสมุดสถาบันวิจัยภาษาและวัฒนธรรมเอเชีย | นางกาญจน์ศิริ พูนทอง |
| 16. หัวหน้าห้องสมุดสถาบันโภชนาการ | นางสาวสมปอง อันเดช |
| 17. หัวหน้าห้องสมุดคณะเทคนิคการแพทย์ | นางสาวขวัญเรือน คิตประเสริฐ |
| 18. หัวหน้าห้องสมุดสถาบันวิจัยประชากรและสังคม | นางสาวเพ็ญพิมล คงมนต์ |
| 19. หัวหน้างานหอสมุดศิริราช คณะแพทยศาสตร์ศิริราชพยาบาล | นางสาวสุกฤตา จงสมจิตต์ |
| 20. หัวหน้างานบริหารทรัพยากรการเรียนรู้ คณะแพทยศาสตร์ ร.พ. รามาธิบดี | นายเกรียงศักดิ์ บุญถวิล |
| 21. หัวหน้างานสารสนเทศและห้องสมุดต่างค์ มงคลสุข คณะวิทยาศาสตร์ | นางสาววรรษยา สุนทรสารทูล |
| 22. หัวหน้างานห้องสมุด คณะพยาบาลศาสตร์ | นางสาวสุรางค์ ศีโรธรม์สกุล |
| 23. หัวหน้างานห้องสมุดจิ๋ว บางซื่อ วิทยาลัยดุริยางคศิลป์ | นางสาวกิตติมา ธาธาธีรภาพ |
| 24. หัวหน้าห้องสมุดวิทยาลัยนานาชาติ | นางสุพัทธรา นนทะภา |
| 25. ผู้แทนบุคลากรจากกลุ่มงานต่าง ๆ คนที่ 1 | นางอัจฉราพร อัครเวศน์ |
| 26. ผู้แทนบุคลากรจากกลุ่มงานต่าง ๆ คนที่ 2 | นายกฤษฏา แก้วมุดส่อง |
| 27. ผู้แทนบุคลากรจากกลุ่มงานต่าง ๆ คนที่ 3 | นางพรรณทิพา วิจารณ์ |
| 28. เลขานุการหอสมุดฯ | นางจิตาภา สัจโสภณ |

โครงสร้างองค์กร



โครงสร้างการบริหารงาน



ข้อมูล ณ กันยายน 2560



บุคลากรของหอสมุดและคลังความรู้มหาวิทยาลัยมหิดล

ฝ่ายเทคนิคห้องสมุด



ฝ่ายเทคโนโลยีสารสนเทศห้องสมุดและเทคโนโลยีการศึกษา



สำนักงานผู้อำนวยการ





ฝ่ายจดหมายเหตุและพิพิธภัณฑ์



ฝ่ายคลังความรู้



หอสมุดกลาง ศาลาชา



ห้องสมุดวิทยาเขตราชวิถี





ห้องสมุดประดิษฐ์ หุตางกูร คณะเภสัชศาสตร์



ห้องสมุดวิทยาลัยราชสุดา



ห้องสมุดสถาบันวิจัยประชากรและสังคม



ห้องสมุดโภชนาการ เนวิน เอส สกริมชอร์



ห้องสมุดคณะสิ่งแวดล้อมและทรัพยากรศาสตร์



ห้องสมุดวิบูล วิรานุวัตต์ คณะเทคนิคการแพทย์



ห้องสมุดสถาบันวิจัยภาษาและวัฒนธรรมเอเซีย



ห้องสมุดสถาบันพัฒนาสุขภาพอาเซียน



ข้อมูลและสารสนเทศสำคัญขององค์กร

1. สถานที่ตั้ง

เลขที่ 25/25 ถนนพหลโยธินสาย 4 ตำบลศาลายา อำเภอพุทธมณฑล จังหวัดนครปฐม 73170

โทรศัพท์: 0-2441-9741 โทรสาร: 02-441-9580

อีเมล: liwww@mahidol.ac.th เว็บไซต์: www.li.mahidol.ac.th

2. ประวัติความเป็นมา

หอสมุดและคลังความรู้มหาวิทยาลัยมหิดล มีต้นกำเนิดจาก "ห้องอ่านหนังสือ" ของโรงพยาบาล เมื่อ พ.ศ. 2443 และมีพัฒนาการอย่างต่อเนื่องเป็น "ห้องสมุดคณะแพทยศาสตร์" (พ.ศ. 2468) เป็น "แผนกห้องสมุด" ในสำนักงานเลขานุการ กรมมหาวิทยาลัยแพทยศาสตร์ (พ.ศ. 2499) และเป็น "กองห้องสมุด" ซึ่งมีฐานที่ตั้งอยู่ที่หอสมุดศิริราช (พ.ศ. 2520) ตามลำดับ ต่อมาได้รับการยกระดับขึ้นเป็น "สำนักหอสมุด มหาวิทยาลัยมหิดล" เมื่อ พ.ศ. 2529 มีฐานะเทียบเท่าคณะ โดยรวมห้องสมุดคณะ/สถาบันต่างๆ เข้าอยู่ในสังกัดเดียวกัน มีการดำเนินงานที่เป็นรูปแบบมาตรฐานเดียวกันและให้ใช้ทรัพยากรต่างๆ ร่วมกันอย่างคุ้มค่า เริ่มนำระบบห้องสมุดอัตโนมัติเข้ามาประยุกต์ใช้เพื่อการบริหารจัดการทรัพยากรสารสนเทศและการบริการสารสนเทศผ่านระบบเครือข่ายอินเทอร์เน็ตอย่างแพร่หลาย ต่อมาเมื่อ พ.ศ. 2552 ได้รับการเปลี่ยนชื่อส่วนงานเป็น "หอสมุดและคลังความรู้มหาวิทยาลัยมหิดล" ตามประกาศมหาวิทยาลัยมหิดล เรื่อง การจัดตั้งส่วนงานของมหาวิทยาลัยมหิดล พ.ศ. 2552 ทำหน้าที่สนับสนุนการเรียนการสอนและการวิจัยของมหาวิทยาลัยมหิดลทุกสาขาวิชา โดยใช้ศักยภาพด้านการพัฒนาทรัพยากรสารสนเทศและการบริการสารสนเทศผ่านทางระบบห้องสมุดอัตโนมัติ ปัจจุบันบริการของห้องสมุดในสังกัด ประกอบด้วย หอสมุดกลาง และห้องสมุดคณะ/สถาบันต่างๆ ในเขตศาลายาและพญาไท จำนวนรวม 10 แห่ง นอกจากนั้น ยังสร้างเครือข่ายความร่วมมือกับห้องสมุดอื่นในสังกัดคณะ/สถาบันต่าง ๆ ภายในมหาวิทยาลัยมหิดล รวมทั้งสิ้น 37 แห่ง เครือข่ายความร่วมมือกับห้องสมุดสถาบันอุดมศึกษาทั้งในประเทศและต่างประเทศ รวมทั้งขยายภารกิจด้านการพัฒนาคลังความรู้คลังสารสนเทศสถาบัน จดหมายเหตุและพิพิธภัณฑ์ ห้องสมุดดนตรีสมเด็จพระเทพรัตนฯ โครงการสำนักพิมพ์มหาวิทยาลัยมหิดล และโครงการพันธมิตรสัมพันธ์เพื่อสังคมและชุมชน

3. พื้นที่ในความรับผิดชอบ

พื้นที่ทำการของหอสมุดและคลังความรู้ฯ และหอสมุดกลาง เป็นอาคาร 3 ชั้น เริ่มเปิดดำเนินการเมื่อ พ.ศ. 2528 มีพื้นที่โดยรวมประมาณ 14,000 ตารางเมตร พื้นที่ของห้องสมุดวิทยาเขตราชวิถี ซึ่งเกิดขึ้นจากการรวมห้องสมุด 3 แห่ง คือ ห้องสมุดคณะทันตแพทยศาสตร์ ห้องสมุดคณะเวชศาสตร์เขตร้อน และห้องสมุดคณะสาธารณสุขศาสตร์ เมื่อ พ.ศ. 2544 ตั้งอยู่ที่อาคารอเนกประสงค์ชั้น 6-7 มีพื้นที่ขนาด 4,763 ตารางเมตร

4. แผนยุทธศาสตร์

ปณิธาน (Determination)	คลังความรู้ สู่อปัญญาของแผ่นดิน
วิสัยทัศน์ (Vision)	เป็นคลังความรู้เพื่อขับเคลื่อนมหาวิทยาลัยมหิดลสู่ระดับโลก
พันธกิจ (Mission)	พัฒนาคลังความรู้ มุ่งสู่สารสนเทศทันสมัย ใส่ใจคุณภาพบริการ สนับสนุนพันธกิจมหาวิทยาลัย
สมรรถนะหลักขององค์กร	1) ศักยภาพในการพัฒนาทรัพยากรสารสนเทศและคลังความรู้ 2) ศักยภาพในการบริการที่เป็นเลิศ 3) ศักยภาพในการทำงานเป็นทีม 4) ศักยภาพด้านเทคโนโลยีสารสนเทศ
ค่านิยม (Core Value)	M-U-L-K-C M - Minded บริการด้วยใจ U - Utilization ใช้ทรัพยากรให้คุ้มค่า L - Learning เรียนรู้ตลอดเวลา K - Knowledge พัฒนาค้นคว้า C - Customer เน้นผู้รับบริการเป็นสำคัญ

แผนยุทธศาสตร์ของหอสมุดและคลังความรู้ฯ ประกอบด้วย 4 ยุทธศาสตร์หลัก และ 21 กลยุทธ์ ดังนี้

ยุทธศาสตร์ที่ 1 : COLLECTIONS of Knowledge

เป้าประสงค์: เพื่อพัฒนาทรัพยากรห้องสมุด ทรัพยากรสารสนเทศอิเล็กทรอนิกส์ และคลังความรู้ต่าง ๆ ให้เติบโต

อย่างเหมาะสมด้วยคุณภาพระดับมาตรฐานสากล เป็นประโยชน์ต่อการใช้งานและคุ้มค่าต่อการลงทุน

กลยุทธ์ที่ 1 พัฒนาศูนย์ข้อมูลห้องสมุด

กลยุทธ์ที่ 2 พัฒนาศูนย์ข้อมูลสารสนเทศอิเล็กทรอนิกส์

กลยุทธ์ที่ 3 พัฒนาค้นคว้า

กลยุทธ์ที่ 4 พัฒนาจดหมายเหตุและพิพิธภัณฑ์

ยุทธศาสตร์ที่ 2 : High Quality of SERVICES

เป้าประสงค์: พัฒนาระบบบริการสารสนเทศทางวิชาการที่เป็นเลิศ เพื่อสนับสนุนยุทธศาสตร์หลักของมหาวิทยาลัย

ทั้งด้านการศึกษาและการวิจัย ส่งเสริมทักษะการเรียนรู้และการรู้เท่าทันสารสนเทศและสื่อดิจิทัลของคนในสังคมและชุมชน โดยคำนึงถึงความต้องการและประโยชน์ของผู้ใช้บริการทุกระดับเป็นสำคัญ

- กลยุทธ์ที่ 1 พัฒนาการบริการสารสนเทศเพื่อสนับสนุนการวิจัย
- กลยุทธ์ที่ 2 พัฒนาการบริการสารสนเทศเพื่อสนับสนุนการศึกษาเรียนรู้
- กลยุทธ์ที่ 3 พัฒนาห้องสมุดให้เป็นสถานที่แห่งที่สาม นอกเหนือจากบ้านและที่ทำงาน
- กลยุทธ์ที่ 4 พัฒนาระบบเรียนออนไลน์ระบบเปิดในการสอนทักษะการรู้เท่าทันสารสนเทศในยุคดิจิทัล
- กลยุทธ์ที่ 5 พัฒนาบริการวิชาการ และส่งเสริมการเป็นผู้ประกอบการสารสนเทศ

ยุทธศาสตร์ที่ 3 : Effective COLLABORATIONS

เป้าประสงค์: สร้างความร่วมมือกับส่วนงานต่าง ๆ ภายในมหาวิทยาลัย พัฒนาเครือข่ายความร่วมมือกับห้องสมุดต่าง ๆ ทั้งภายในมหาวิทยาลัย ภายในประเทศและต่างประเทศ เพื่อแลกเปลี่ยนเรียนรู้และใช้ทรัพยากรร่วมกัน ดำเนินกิจกรรมจิตสาธารณะและพันธกิจสัมพันธ์เพื่อสังคม ในฐานะแหล่งเรียนรู้และคลังความรู้ด้านสุขภาวะที่สำคัญของประเทศ

- กลยุทธ์ที่ 1 พัฒนาความร่วมมือกับส่วนงานต่างๆ ภายในมหาวิทยาลัยมหิดล
- กลยุทธ์ที่ 2 พัฒนาความร่วมมือกับห้องสมุดทุกแห่งภายในมหาวิทยาลัยมหิดล
- กลยุทธ์ที่ 3 พัฒนาความร่วมมือกับห้องสมุดมหาวิทยาลัยส่วนกลาง (ThaiLiNet) และห้องสมุดมหาวิทยาลัยส่วนภูมิภาค (Pulinet)
- กลยุทธ์ที่ 4 พัฒนาความร่วมมือกับห้องสมุดเครือข่ายมหาวิทยาลัยอาเซียน (AUNILo)
- กลยุทธ์ที่ 5 พัฒนากิจกรรมจิตสาธารณะ (CSR) และพันธกิจสัมพันธ์เพื่อสังคม (Social Engagement)

ยุทธศาสตร์ที่ 4 : Sustainable Organization

เป้าประสงค์: พัฒนาระบบบริหารจัดการเพื่อความยั่งยืนขององค์กร

- กลยุทธ์ที่ 1 พัฒนาการสื่อสารแบบสองทางภายในองค์กร
- กลยุทธ์ที่ 2 บริหารจัดการการเงินเพื่อความยั่งยืน
- กลยุทธ์ที่ 3 ประยุกต์ใช้เทคโนโลยีสารสนเทศอย่างมีประสิทธิภาพและคุ้มค่า
- กลยุทธ์ที่ 4 ส่งเสริมความเป็นห้องสมุดเชิงนิเวศ
- กลยุทธ์ที่ 5 จัดการความรู้ที่สำคัญต่อองค์กร
- กลยุทธ์ที่ 6 พัฒนาทรัพยากรมนุษย์และสร้างความผูกพันต่อองค์กร
- กลยุทธ์ที่ 7 สร้างสุขภาวะและความปลอดภัยในองค์กร

เมื่อวันที่ 24 มีนาคม 2560 หอสมุดและคลังความรู้ฯ ได้จัดกิจกรรมสัมมนาเชิงปฏิบัติการเพื่อให้บุคลากรระดมความคิดเห็นวิเคราะห์สภาพแวดล้อม จุดอ่อน จุดแข็ง โอกาสพัฒนา และภัยคุกคาม (MULKC's SWOT Analysis) จำแนกตามฝ่าย/งาน เพื่อเตรียมทบทวนวิสัยทัศน์ พันธกิจ และยุทธศาสตร์ในปีต่อไป รวมทั้งมีการจัดกิจกรรมประกวดโครงการเชิงกลยุทธ์ดีเด่นประจำปี 2559 โดยคัดเลือกจากโครงการที่ดำเนินการแล้วเสร็จจำนวน



ทั้งสิ้น 56 โครงการ ซึ่งต่อมามีบุคลากรมีความรู้ความเข้าใจ สามารถจัดทำโครงการเชิงกลยุทธ์เพื่อแก้ปัญหาที่เกิดขึ้น จากงานประจำเพิ่มมากขึ้น เป็นจำนวนรวมทั้งสิ้น 208 โครงการ



5. อัตรากำลัง

จำนวนบุคลากรของหอสมุดและคลังความรู้ฯ ณ วันที่ 30 กันยายน 2560 ประกอบด้วยบุคลากรสาย สนับสนุน รวมทั้งสิ้น 126 คน จำแนกตามประเภท ตำแหน่ง และวุฒิการศึกษา ดังนี้

ตำแหน่งประเภท	ตำแหน่ง	วุฒิการศึกษา				รวม (คน)
		ต่ำกว่าตรี	ตรี	โท	เอก	
สนับสนุนวิชาการ (55 คน)	บรรณารักษ์	-	16	20	-	36
	นักเอกสารสนเทศ	-	7	5	-	12
	นักวิชาการโสตทัศนศึกษา	-	2	2	2	6
	นักจดหมายเหตุ	-	-	1	-	1
วิชาชีพเฉพาะ (5 คน)	นักวิชาการคอมพิวเตอร์	-	3	2	-	5
สนับสนุนทั่วไป ระดับปฏิบัติการ (20 คน)	เจ้าหน้าที่บริหารงานทั่วไป	-	6	1	-	7
	นักวิชาการพัสดุ	-	2	1	-	3
	นักวิเคราะห์นโยบายและแผน	-	1	1	-	2
	นักทรัพยากรบุคคล	-	1	1	-	2
	นักวิชาการเงินและบัญชี	-	2	-	-	2
นักวิชาการพัฒนาคุณภาพ	-	-	-	1	-	1



	นักวิชาการสารสนเทศ *			1		1
	วิศวกร *			1		1
	นักประชาสัมพันธ์ *		1			1
สนับสนุนทั่วไป ระดับช่วยปฏิบัติการ (46 คน)	ผู้ปฏิบัติงานห้องสมุด	8	20	-	-	28
	ผู้ปฏิบัติงานบริหาร	1	3	-	-	4
	ผู้ปฏิบัติงานโสตทัศนศึกษา	1	1	1	-	3
	ช่างเครื่องคอมพิวเตอร์	-	1	-	-	1
	ช่างเทคนิค	1	-	-	-	1
	พนักงานสถานที่	5	2	-	-	7
	พนักงานขับรถยนต์	2	-	-	-	2
รวมทั้งสิ้น (คน)		18	68	38	2	126

* ตั้งแต่ปี 2560 เป็นต้นไป มีการเปิดรับบุคลากรตำแหน่งงานใหม่ เพื่อให้บุคลากรมีความหลากหลายทางอาชีพและวุฒิการศึกษามากขึ้น

6. การคลังและพัสดุ

หอสมุดและคลังความรู้ฯ ได้รับงบประมาณแผ่นดินประจำปี 2560 จำนวน 61,175,915.00 บาท เงินรายได้หอสมุดและคลังความรู้ฯ จำนวน 27,271,849.35 บาท เงินรายได้มหาวิทยาลัยสนับสนุนส่วนงาน จำนวน 33,631,882.63 บาท นอกจากนี้ ยังมีรายได้จากเงินบริจาคเพื่อห้องสมุด ตามโครงการ Giving to Mahidol Libraries จำนวน 193,700.00 บาท รวมรายได้ทั้งสิ้น 126,230,022.88 บาท

รายจ่ายจากการใช้งบประมาณแผ่นดินประจำปี 2560 จำนวน 60,834,159.94 บาท จากเงินรายได้หอสมุดและคลังความรู้ฯ 27,662,486.86 บาท จากเงินรายได้มหาวิทยาลัยสนับสนุนส่วนงาน 33,752,549.86 บาท และจากเงินบริจาคโครงการ Giving to Mahidol Libraries 289,403.40 บาท รวมค่าใช้จ่ายทั้งสิ้น 122,249,196.66 บาท

แหล่งเงินและรายได้ ของหอสมุดและคลังความรู้ฯ ประจำปีงบประมาณ 2558-2560 (ข้อมูล ณ วันที่ 30 ก.ย. 60)

แหล่งเงิน	ปี 2558	ปี 2559	ปี 2560
1. เงินงบประมาณแผ่นดิน	58,080,567.53	59,388,898.33	61,175,915.00
1.1 งบบุคลากร	48,978,904.97	52,678,493.33	54,701,100.00
1.2 งบดำเนินการ (ค่าตอบแทน/ใช้สอย/วัสดุ/สาธารณูปโภค)	6,295,762.56	6,418,505.00	6,474,815.00
1.3 งบลงทุน (ครุภัณฑ์กระตุ้นเศรษฐกิจ)	2,805,900.00	291,900.00	-
2. เงินรายได้จากมหาวิทยาลัย	26,000,000.00	39,922,800.00	33,631,882.63
2.1 ค่าบอกรับฐานข้อมูลอิเล็กทรอนิกส์	20,000,000.00	33,922,800.00	31,631,882.63
2.2 สำนักพิมพ์มหาวิทยาลัยมหิดล	3,000,000.00	3,000,000.00	1,000,000.00
2.3 กองทุนจดหมายเหตุนานาชาติ	3,000,000.00	3,000,000.00	1,000,000.00
3. เงินรายได้หอสมุดและคลังความรู้ฯ	47,769,007.78	25,794,165.37	31,422,225.25
3.1 รายได้ปัจจุบัน*	22,783,668.02	25,794,165.37	31,422,225.25



3.2 ตัดโอนเงินสะสม	24,985,339.76		
- เงินบริจาค Giving to Mahidol Libraries	-	286,600.00	193,700.00
รวม	131,849,575.31	125,392,463.70	126,230,022.88

แหล่งเงินและรายจ่ายของหอสมุดและคลังความรู้ฯ ประจำปีงบประมาณ 2558-2560 (ข้อมูล ณ วันที่ 30 ก.ย. 60)

แหล่งเงิน	ปี 2558	ปี 2559	ปี 2560
1. เงินงบประมาณแผ่นดิน	58,080,567.53	59,327,296.42	60,834,159.94
1.1 งบบุคลากร	48,978,904.97	52,632,187.28	54,392,187.39
1.2 งบดำเนินการ (ค่าตอบแทน/ใช้สอย/วัสดุ/สาธารณูปโภค)	6,289,266.38	6,437,727.29	6,441,972.55
1.3 งบลงทุน (ครุภัณฑ์กระดานเศรษฐกิจ)	2,805,476.31	257,381.85	
2. เงินรายได้จากมหาวิทยาลัย	22,472,245.79	36,972,841.34	33,752,549.86
2.1 ค่าบอกรับฐานข้อมูลอิเล็กทรอนิกส์	19,921,441.32	33,912,668.02	31,610,489.25
2.2 สำนักพิมพ์มหาวิทยาลัยมหิดล	1,631,436.69	1,522,439.95	906,418.04
2.3 กองทุนจดหมายเหตุฯ	919,367.78	1,537,733.37	1,235,642.57
3. เงินรายได้หอสมุดและคลังความรู้ฯ	46,533,236.38	22,194,146.59	27,662,486.86
3.1 ค่าใช้จ่ายต่าง ๆ /บำรุงรักษาระบบอัตโนมัติ	9,355,107.79	7,579,631.85	9,855,109.71
3.2 ค่าหนังสือ/วารสาร/ฐานข้อมูลอิเล็กทรอนิกส์	20,090,626.53	9,379,660.29	13,205,586.02
3.3 ค่าสาธารณูปโภค	5,245,257.86	4,560,326.45	2,411,158.67
3.4 ครุภัณฑ์คอมพิวเตอร์และอื่น ๆ	2,150,244.20	674,528.00	1,901,229.06
3.5 ปรับปรุงระบบแจ้งเหตุเพลิงไหม้และ อัคคีภัย/ลานจอดรถยนต์	9,692,000.00	-	-
- เงินบริจาค Giving to Mahidol Libraries	-	40,405.00	289,403.40
รวม	127,079,129.83	118,534,689.35	122,249,196.66

7. ผลงานดีเด่นในรอบปี

ในปีงบประมาณ 2560 หอสมุดและคลังความรู้ฯ ได้ดำเนินงานครอบคลุมทุกพันธกิจ และมีผลงานที่โดดเด่นแสดงถึงความสำเร็จ ดังนี้

1) หอสมุดและคลังความรู้ฯ ได้รับเลือกจากศูนย์วิจัยความสุขคนทำงานแห่งประเทศไทย สถาบันวิจัยประชากรและสังคม มหาวิทยาลัยมหิดล ให้เป็นตัวอย่างองค์กรต้นแบบที่เป็นองค์กรแห่งความสุข และนำคณะผู้รับการอบรม “การสร้างความสุขของบุคลากรกรมพัฒนาสังคมและสวัสดิการ” กรมพัฒนาสังคมและสวัสดิการ กระทรวงพัฒนาสังคมและความมั่นคงของมนุษย์ เข้าศึกษาดูงานจำนวน 2 รุ่น ได้แก่ รุ่นที่ 1 วันที่ 30 มีนาคม 2560 จำนวน 60 คน และรุ่นที่ 2 วันที่ 4 เมษายน 2560 จำนวน 60 คน โดยมีนิตยสารผลงานจากกิจกรรม “Mahidol Libraries - Happy Work Place” ทั้งหมด 33 โครงการ ครอบคลุมทั้ง 9 มิติ ของ Happinometer ได้แก่ สุขภาพดี (Happy Body) ผ่อนคลายดี (Happy Relax) น้ำใจดี (Happy Heart) จิตวิญญาณดี (Happy Soul) ครอบครัวยุติ



(Happy Family) สังคมดี (Happy Society) ใฝ่รู้ดี (Happy Brain) สุขภาพเงินดี (Happy Money) และการงานดี (Happy Work Life)



2) หอสมุดและคลังความรู้ฯ ได้รับรางวัลเนื่องในโอกาสที่ผ่านเกณฑ์การตรวจประเมินด้านเอกสารในโครงการ MU Energy Award 2017 จากศาสตราจารย์คลินิก นพ. อุดม คชินทร อธิการบดี มหาวิทยาลัยมหิดล เมื่อวันที่ 26 กรกฎาคม 2560 ณ ห้องประชุมศาสตราจารย์เกียรติคุณ นายแพทย์นิธิ รักษ์พลเมือง ชั้น 5 อาคารสำนักงานอธิการบดี มหาวิทยาลัยมหิดล ได้รับรางวัลชมเชยพร้อมโล่ประกาศเกียรติคุณ พร้อมเงินรางวัล 10,000 บาท และได้รับรางวัลที่ 3 ในประเภทโปสเตอร์ พร้อมเงินรางวัล 1,000 บาท

โครงการ MU Energy Award 2017 จัดโดย กองกายภาพและสิ่งแวดล้อม มหาวิทยาลัยมหิดล มีวัตถุประสงค์เพื่อส่งเสริมให้เกิดการเพิ่มประสิทธิภาพการใช้ทรัพยากร (Resources Efficiency) โดยให้ความสำคัญกับการบริหารจัดการทรัพยากรอย่างมีประสิทธิภาพเพื่อการอนุรักษ์พลังงานและการพัฒนาที่ยั่งยืนต่อไปในอนาคต



3) คณะทำงานโครงการคลังทรัพยากรการศึกษาแบบเปิดของหอสมุดและคลังความรู้ฯ (Mahidol Libraries OER) และสมาชิกเครือข่ายที่เข้าร่วมโครงการนี้ เข้ารับโล่ประกาศเกียรติคุณผู้มีอุปการคุณโครงการระบบสื่อสาระออนไลน์เพื่อการเรียนรู้ทางไกล เฉลิมพระเกียรติสมเด็จพระเทพรัตนราชสุดาฯ สยามบรมราชกุมารี ในโอกาสฉลองพระชนมายุ 5 รอบ 2 เมษายน 2558 ซึ่งให้การสนับสนุนข้อมูลเข้าระบบ “คลังทรัพยากรการศึกษาแบบเปิด” และ “คลังบทเรียนออนไลน์แบบเปิด” ของสำนักงานพัฒนาวิทยาศาสตร์และเทคโนโลยีแห่งชาติ (สวทช.) โดยมี ดร. ทวีศักดิ์ กอนันต์กุล ประธานคณะกรรมการกำกับดูแลโครงการระบบสื่อสาระออนไลน์ฯ เป็นประธานในพิธี เมื่อวันที่ 21 กันยายน 2560 ณ ห้องประชุม Convention Hall ชั้น 1 โรงแรมแอมบาสซาเดอร์ กรุงเทพฯ

สมาชิกเครือข่ายจากหน่วยงานต่าง ๆ ทั้งภายในและภายนอกมหาวิทยาลัยที่เข้ารับโล่พร้อมกับคณะทำงานของหอสมุดและคลังความรู้ฯ ประกอบด้วย

- 1) คุณบุษผา ล้วนวิสัย จาก บ้านโชนไทย
- 2) คุณจุฑารัตน์ บุญประคอง จาก โรงเรียนพัฒนศิลป์การดนตรีและละคร
- 3) คุณวิมลมาศ นาคสวัสดิ์ จาก โรงเรียนพัฒนศิลป์การดนตรีและละคร
- 4) คุณอนุรักษ์ ก้านจันทร์ จาก สถาบันวิจัยภาษาและวัฒนธรรมเอเชีย มหาวิทยาลัยมหิดล

- 5) คุณพสุ สุขศิริ จาก หน่วยงานโครงการจัดตั้งศูนย์เสริมสร้างอุตสาหกรรมชีวภาพจากนวัตกรรม สำนักงานอธิการบดี มหาวิทยาลัยมหิดล
- 6) คุณวิภาวี นิละปะกะ จาก ภาควิชาพฤกษศาสตร์ คณะวิทยาศาสตร์ มหาวิทยาลัยมหิดล



4) ดร.รุจเรखा วิทยาวุฑฒิกุล ผู้อำนวยการหอสมุดและคลังความรู้ฯ เข้ารับรางวัลเนื่องในโอกาสที่หอสมุดและคลังความรู้ฯ ได้คะแนนผ่านเกณฑ์การตรวจประเมิน และได้รับรางวัลชมเชยพร้อมโล่ประกาศเกียรติคุณ พร้อมเงินรางวัล 5,000 บาท ในโครงการประกวดสวนมูมสวย ปี 2 จาก ศาสตราจารย์ นายแพทย์บรรจง มไหสวริยะ รักษาการแทนอธิการบดีมหาวิทยาลัยมหิดล เมื่อวันที่ 13 กันยายน 2560 ณ ห้องประชุมศาสตราจารย์เกียรติคุณ นายแพทย์นิธิ รักษาพลเมือง ชั้น 5 อาคารสำนักงานอธิการบดี มหาวิทยาลัยมหิดล



ผลการดำเนินงานตามแผนยุทธศาสตร์ประจำปี 2560

ในปีงบประมาณ 2560 หอสมุดและคลังความรู้ฯ ได้จัดทำกิจกรรมและโครงการเชิงกลยุทธ์เพื่อขับเคลื่อนองค์กร โดยดำเนินการจัดทำทั้งโครงการใหม่และโครงการต่อเนื่องที่ได้ดำเนินการมาแล้วให้สอดคล้องกับวิสัยทัศน์และพันธกิจ และมีผลต่อการขับเคลื่อนยุทธศาสตร์ทั้ง 4 ด้าน ของหอสมุดและคลังความรู้ฯ และสนับสนุนพันธกิจและยุทธศาสตร์มหาวิทยาลัยมหิดล สรุปในภาพรวมได้ดังนี้

ยุทธศาสตร์	จำนวนโครงการ	ร้อยละ	งบประมาณที่ใช้ดำเนินการ (บาท)	ร้อยละ
1) COLLECTIONS of Knowledge	57	27.41 %	398,666.45	7.55 %
2) High Quality of SERVICES	64	30.76 %	1,068,418.10	20.24 %
3) Effective COLLABORATIONS	22	10.57 %	458,810.95	8.68 %
4) Sustainable ORGANIZATION	65	31.26 %	3,354,616.50	63.53 %
รวม	208	100.00 %	5,280,512	100.00 %

1. ยุทธศาสตร์ที่ 1 : COLLECTIONS of Knowledge

เพื่อพัฒนาทรัพยากรสารสนเทศห้องสมุดทุกประเภท ได้แก่ หนังสือตำราวิชาการ ทรัพยากรสารสนเทศอิเล็กทรอนิกส์ คลังสารสนเทศสถาบัน จดหมายเหตุและพิพิธภัณฑสถาน และตำราที่ผลิตโดยโครงการสำนักพิมพ์มหาวิทยาลัยมหิดล ให้เติบโตด้านปริมาณอย่างเหมาะสม มีคุณภาพและมาตรฐานในระดับสากล เป็นประโยชน์ต่อการใช้งาน และคุ้มค่าต่อการลงทุน

โครงการเชิงกลยุทธ์ จำนวน 57 โครงการ ใช้งบประมาณในการดำเนินงาน จำนวน 398,666.00 บาท

กลยุทธ์	จำนวนโครงการ	ร้อยละ	จำนวนงบประมาณ (บาท)	ร้อยละ
1) พัฒนาทรัพยากรสารสนเทศในห้องสมุด	39	18.75	398,426.00	7.50
2) พัฒนาทรัพยากรสารสนเทศอิเล็กทรอนิกส์	5	2.40	240.00	0.04
3) พัฒนาค้นคว้า	10	4.80	-	-
4) พัฒนาจดหมายเหตุและพิพิธภัณฑสถาน	3	1.44	-	-
รวม	57	27.40	398,666.00	7.54

หอสมุดและคลังความรู้ฯ จัดสรรงบประมาณเพื่อพัฒนาทรัพยากรสารสนเทศอิเล็กทรอนิกส์ในสัดส่วนที่มากกว่างบดำเนินการอื่น ๆ โดยใช้เงินรายได้หอสมุดและคลังความรู้มหาวิทยาลัยมหิดล ร่วมกับเงินรายได้มหาวิทยาลัยสนับสนุนส่วนงาน จำนวน 32 ล้านบาท มีนโยบายและผลการดำเนินงานในการพัฒนาทรัพยากร



สารสนเทศในรูปแบบอิเล็กทรอนิกส์มากกว่ารูปแบบตัวเล่มฉบับพิมพ์ เพื่อตอบสนองต่อพฤติกรรมของผู้รับบริการที่เปลี่ยนแปลงไปในยุคสังคมดิจิทัล

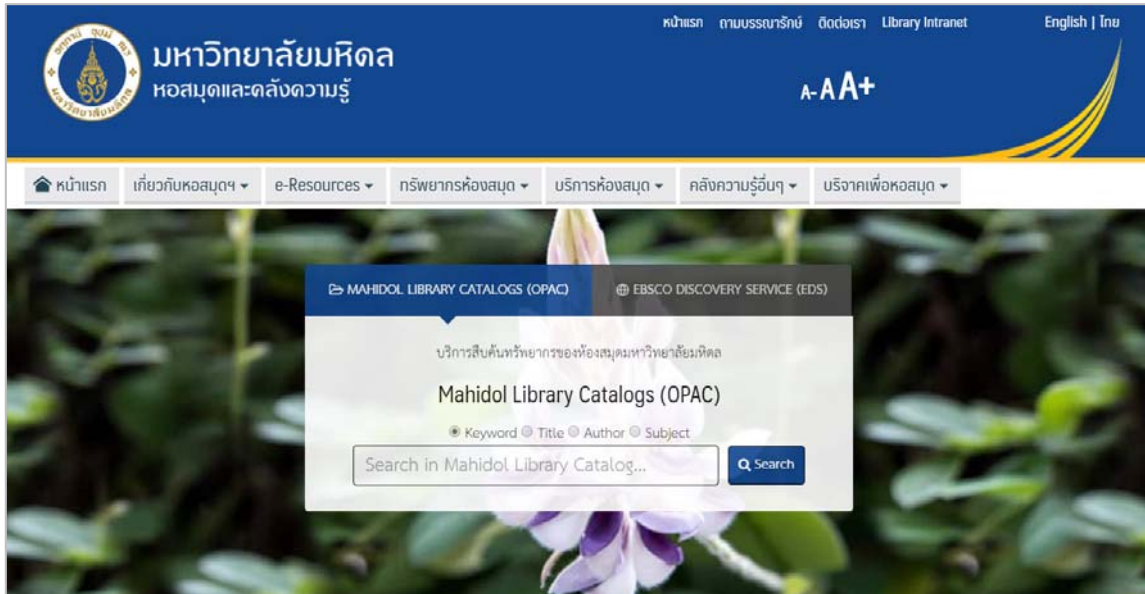
จำนวนงบประมาณที่ใช้ในการจัดซื้อ/บอกรับทรัพยากรสารสนเทศ ประจำปีงบประมาณ 2558-2560

ทรัพยากรสารสนเทศ	ปีงบประมาณ		
	2558	2559	2560
1) หนังสือทั่วไป/ตำราวิชาการ (ตัวเล่ม)	2,170,337.20	1,207,348.45	1,708,098.65
2) วารสารภาษาต่างประเทศ (ฉบับพิมพ์)	15,519,341.83	8,734,075.88	11,828,548.23
3) หนังสือ/วารสาร/ฐานข้อมูลอิเล็กทรอนิกส์	22,322,388.00	33,020,988.18	33,276,930.44
รวมทั้งสิ้น	40,012,067.03	42,962,412.51	46,813,577.32

1.1 กลยุทธ์ที่ 1 พัฒนาทรัพยากรห้องสมุด

รายการทรัพยากรสารสนเทศห้องสมุด	จำนวน	หน่วย
หนังสือตำราและหนังสือทั่วไป (ภาษาไทยและต่างประเทศ) ของห้องสมุดทุกแห่งในมหาวิทยาลัยมหิดล บนระบบ Sierra *	584,490 / 872,144	ชื่อ / เล่ม
วิทยานิพนธ์ (ตัวเล่ม / ฉบับอิเล็กทรอนิกส์)	37,294/ 18,624	ชื่อ / ไฟล์
หนังสืออิเล็กทรอนิกส์ (e-Books) ที่บอกรับรายปี	282,194	ชื่อ
หนังสืออิเล็กทรอนิกส์ (e-Books) ที่ซื้อขาด	48,598	ชื่อ
วารสารอิเล็กทรอนิกส์ (e-Journals) ทั้งหมดที่ให้บริการบนเว็บไซต์	39,893	ชื่อ
ฐานข้อมูลอิเล็กทรอนิกส์ (e-Databases) ทั้งหมดที่ให้บริการบนเว็บไซต์	111	ฐานข้อมูล
ดรรชนีวารสารภาษาไทย (Mahidol Journal Index)	26,832	ระเบียบ
วารสารฉบับพิมพ์ (ฉบับปัจจุบัน / ฉบับย้อนหลัง) **	92 / 7,566	ชื่อ / ชื่อ
ทรัพยากรสารสนเทศและสื่อด้านดนตรี ของห้องสมุดดนตรีสมเด็จพระเทพรัตน	6,931 / 12,464	ชื่อ/ รายการ
ทรัพยากรสารสนเทศระบบเปิด (Mahidol OER)	727/1,500	ชื่อ/ภาพ
วีดิทัศน์ทบทวนบทเรียนรายวิชาพื้นฐานด้วยระบบ e-Lecture	4,673	ไฟล์
ข้อมูลผลงานวิชาการของบุคลากรมหาวิทยาลัยมหิดล (Mahidol IR)	1,749	ระเบียบ
ข้อมูลคลังเอกสารจดหมายเหตุมหาวิทยาลัยมหิดล (Mahidol Archives)	350	ระเบียบ
ข้อมูลนิตรรศการออนไลน์ (ภายหลังจากการจัดแสดง)	21	เรื่อง

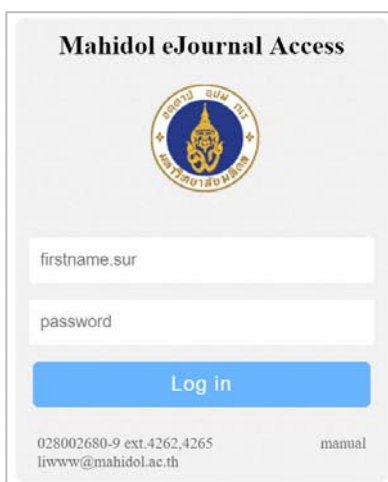
ทรัพยากรสารสนเทศที่จัดซื้อได้นำเข้าฐานข้อมูลทรัพยากรสารสนเทศของเครือข่ายห้องสมุดแห่งมหาวิทยาลัยมหิดล (MULINET) และบริหารจัดการด้วยระบบห้องสมุดอัตโนมัติ Sierra ปัจจุบันมีจำนวนมากกว่า 870,000 เล่ม ซึ่งเป็นฐานข้อมูลรวมทรัพยากรสารสนเทศในห้องสมุดทุกแห่งในมหาวิทยาลัยมหิดล จำนวน 37 แห่ง รวมทั้งฐานข้อมูลทรัพยากรอิเล็กทรอนิกส์ที่นำขึ้นให้บริการบนเว็บไซต์หอสมุดและคลังความรู้มหาวิทยาลัยมหิดล <http://www.li.mahidol.ac.th> ทำให้ผู้ใช้บริการสามารถสืบค้นได้จากทุกที่และทุกเวลา



เว็บไซต์หอสมุดและคลังความรู้มหาวิทยาลัยมหิดล <http://www.li.mahidol.ac.th>

1.2 กลยุทธ์ที่ 2 พัฒนาทรัพยากรสารสนเทศอิเล็กทรอนิกส์

หอสมุดและคลังความรู้ฯ มีภารกิจในการบอกรับและประสานงานในการบอกรับทรัพยากรสารสนเทศอิเล็กทรอนิกส์เพื่อใช้งานร่วมกันทั้งมหาวิทยาลัย โดยผ่านระบบเครือข่ายอินเทอร์เน็ตภายในมหาวิทยาลัยมหิดลและการใช้งานจากภายนอกมหาวิทยาลัย ผ่าน remote access ด้วยระบบ EZproxy (<https://ejournal.mahidol.ac.th>) และ Mobile Apps. “Mahidol Libraries e-Journals” ทั้งระบบ Android และ iOS



<https://ejournal.mahidol.ac.th>



Mahidol Libraries e-Journals App.

ในปีงบประมาณ 2560 ผู้บริหารใช้มาตรการลดค่าใช้จ่ายในการจัดซื้อหรือต่ออายุการบอกรับทรัพยากรสารสนเทศอิเล็กทรอนิกส์และวารสารฉบับพิมพ์ให้สอดคล้องกับจำนวนงบประมาณ โดยแต่งตั้งคณะทำงานพัฒนาคุณภาพทรัพยากรสารสนเทศเพื่อศึกษาและสำรวจพฤติกรรมการใช้วารสารและฐานข้อมูล



อิเล็กทรอนิกส์ของผู้ใช้บริการ สำนวจความต้องการของแต่ละส่วนงาน วิเคราะห์สถิติการเข้าใช้ และ cost per use เพื่อยกเลิกรายการที่มีสถิติการใช้น้อยและไม่คุ้มค่าการลงทุน มีการแต่งตั้งคณะกรรมการพิจารณาบอกรับฐานข้อมูลและวารสารอิเล็กทรอนิกส์ของมหาวิทยาลัยมหิดล (อธิการบดีเป็นที่ปรึกษา และรองอธิการบดีเป็นประธาน) ร่วมกันพิจารณาการบอกรับในปีงบประมาณถัดไปอย่างเหมาะสมและสอดคล้องกับงบประมาณที่มี การเจรจาขอรับการสนับสนุนจากเงินรายได้ของมหาวิทยาลัย และการจ่ายร่วมกัน (co-pay) ระหว่างส่วนงานในมหาวิทยาลัย จำนวน 9 ส่วนงาน ได้แก่ 1) คณะแพทยศาสตร์ศิริราชพยาบาล 2) คณะแพทยศาสตร์โรงพยาบาลรามาธิบดี 3) คณะวิทยาศาสตร์ 4) คณะทันตแพทยศาสตร์ 5) วิทยาลัยการจัดการ 6) วิทยาลัยนานาชาติ 7) คณะพยาบาลศาสตร์ 8) วิทยาลัยดุริยางคศิลป์ และ 9) คณะเภสัชศาสตร์ รวมถึงการเข้าร่วมกับเครือข่ายห้องสมุดหรือองค์กรอื่น ๆ ในประเทศในลักษณะ consortium

ปีงบประมาณ 2560 มีฐานข้อมูลอิเล็กทรอนิกส์จากการบอกรับของมหาวิทยาลัยมหิดลและจากเครือข่ายห้องสมุดสถาบันอุดมศึกษาไทย (ThaiLIS) ของสำนักงานคณะกรรมการการอุดมศึกษา (สกอ.) นำขึ้นบริการบนเว็บไซต์รวมทั้งสิ้น 111 ฐานข้อมูล

ScienceDirect

WILEY

SPRINGER NATURE

Scopus

ProQuest

ACCESS Medicine

SAGE

IEEE Xplore[®]
Digital Library ACS Publications
Most Trusted. Most Cited. Most Read.

Thieme

 SCIFINDER[®]
A CAS SOLUTION

Taylor & Francis Online

OXFORD
ACADEMIC

Web of Science

turnitin[®]Ovid[®]

EBSCOhost

TRUVEN HEALTH ANALYTICS
MICROMEDEX[®] SOLUTIONS

JSTOR

KARGER

emeraldinsight

NAXOS
Music Library WORLDACM DL DIGITAL
LIBRARYAMERICAN MATHEMATICAL SOCIETY
MathSciNet
Mathematical Reviews



จำนวนวารสารอิเล็กทรอนิกส์ (e-Journal Databases) ที่ให้บริการจำแนกตามสาขาวิชา

สาขาวิชา	หน่วยนับ	ปี 2558	ปี 2559	ปี 2560
วิทยาศาสตร์สุขภาพ	ชื่อ	9,870	10,414	10,406
วิทยาศาสตร์และเทคโนโลยี	ชื่อ	10,133	10,409	10,389
สังคมศาสตร์และมนุษยศาสตร์	ชื่อ	19,058	19,079	19,098
รวม		39,061	39,902	39,893

จำนวนหนังสืออิเล็กทรอนิกส์ (e-Book Databases) ที่ให้บริการจำแนกตามสาขาวิชา

สาขาวิชา	หน่วยนับ	ปี 2558	ปี 2559	ปี 2560
วิทยาศาสตร์สุขภาพ	ชื่อ	36,813	36,977	38,503
วิทยาศาสตร์และเทคโนโลยี	ชื่อ	34,634	34,842	41,030
สังคมศาสตร์และมนุษยศาสตร์	ชื่อ	31,302	31,519	35,375
รวม		102,749	103,338	114,908

1.3 กลยุทธ์ที่ 3 พัฒนาค้นคว้า

1.3.1 คลังสารสนเทศสถาบันของมหาวิทยาลัยมหิดล (Mahidol IR)

The screenshot shows the Mahidol IR repository interface. It features a navigation bar with 'Home', 'Browse', and 'Help' options, along with a search bar and a 'Sign on to' button. The main content area is divided into three sections: 'Communities in Mahidol IR', 'Discover', and 'Date issued'. The 'Communities' section lists various departments with their respective document counts. The 'Discover' section shows search filters for 'Author', 'Subject', and 'Date issued', each with a list of options and their counts. The 'Date issued' section shows a list of date ranges with their respective document counts.

คลังสารสนเทศสถาบันของมหาวิทยาลัยมหิดล (Mahidol IR) repository.li.mahidol.ac.th

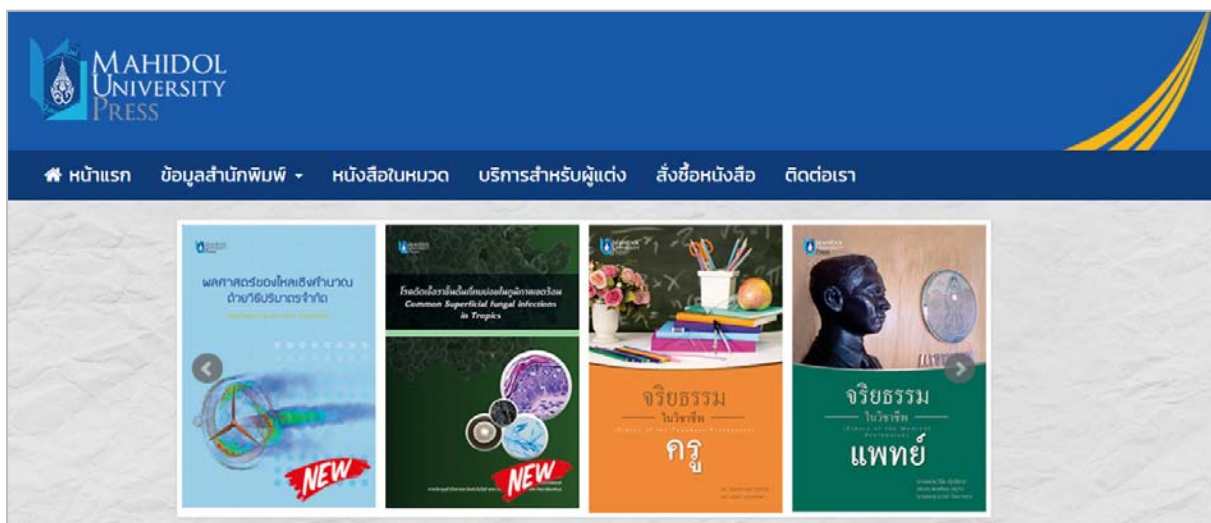
คลังสารสนเทศสถาบันของมหาวิทยาลัยมหิดล (Mahidol University's Institutional Repository : Mahidol IR) เป็นแหล่งรวบรวมและจัดเก็บงานวิจัยและผลงานวิชาการของบุคลากรมหาวิทยาลัยมหิดลในรูปแบบเอกสารดิจิทัล แสดงผลข้อมูลในรูปแบบของบรรณานุกรม สารระสังเขป และเอกสารฉบับเต็ม จัดทำระบบด้วยโปรแกรม DSPACE สามารถสืบค้นและดาวน์โหลดได้ที่ repository.li.mahidol.ac.th

ข้อมูลใน Mahidol IR ประกอบด้วยผลงานวิชาการในรูปแบบต่าง ๆ ได้แก่ 1) บทความวารสารฉบับเต็มที่สามารถเข้าถึงได้โดยเสรี (Open Access Article) จากสำนักพิมพ์ต่าง ๆ เช่น BioMed Central (BMC), PLoS เป็นต้น 2) บทความวารสารที่ตีพิมพ์ในวารสารวิชาการที่ผลิตโดยคณะ/สถาบันของมหาวิทยาลัยมหิดล 3) ผลงานการขอเลื่อนตำแหน่งให้สูงขึ้นของบุคลากรสายสนับสนุน ได้แก่ คู่มือปฏิบัติงาน งานวิเคราะห์ งานสังเคราะห์ 4) หนังสือ/ตำราที่แต่งโดยคณาจารย์ บุคลากรของคณะ/สถาบันในมหาวิทยาลัยมหิดล รวมทั้งหนังสือตำราที่ผลิตโดยสำนักพิมพ์มหาวิทยาลัยมหิดล (Mahidol University Press)

1.3.2 โครงการสำนักพิมพ์มหาวิทยาลัยมหิดล (Mahidol University Press)

สำนักพิมพ์มหาวิทยาลัยมหิดล จัดตั้งขึ้นเมื่อ พ.ศ. 2552 ทำหน้าที่ให้บริการผลิตและเผยแพร่ผลงานวิชาการในรูปแบบหนังสือตำรา ตลอดจนอำนวยความสะดวกให้แก่คณาจารย์และนักวิชาการในการหาแหล่งพิมพ์ผลงานทางวิชาการ โดยมี รศ.ดร. สุวลักษณ์ สารุมนันส์พันธุ์ ทำหน้าที่ผู้จัดการ และมีคณะกรรมการดำเนินงานสำนักพิมพ์มหาวิทยาลัยมหิดล ทำหน้าที่กำกับดูแลการดำเนินงานสำนักพิมพ์ให้เป็นไปตามนโยบายของมหาวิทยาลัย ที่ทำการสำนักพิมพ์ตั้งอยู่ที่อาคารหอสมุดและคลังความรู้มหาวิทยาลัยมหิดล ชั้น 2 มีเว็บไซต์อยู่ที่ URL: www.li.mahidol.ac.th/mupress

ผลการดำเนินงานในปีงบประมาณ 2560 จำนวน 4 ชื่อเรื่อง ได้แก่ 1) ระบบนำส่งยา 2) การจำแนกและตัวอย่างปัญหาในพันธุศาสตร์มนุษย์ 3) การพยาบาลครอบครัว และ 4) ตำราการระงับความรู้สึกสำหรับการปลูกถ่ายไต



สำนักพิมพ์มหาวิทยาลัยมหิดล www.li.mahidol.ac.th/mupress

1.4 กลยุทธ์ที่ 4 พัฒนาจดหมายเหตุและพิพิธภัณฑ์

ฝ่ายจดหมายเหตุและพิพิธภัณฑ์ รวบรวม เผยแพร่และให้บริการข้อมูลเกี่ยวกับประวัติของ มหาวิทยาลัยมหิดล และประวัติเกียรติภูมิของบุคคลสำคัญของมหาวิทยาลัย อาทิ บันทึกเหตุการณ์ มหาวิทยาลัยมหิดล ซึ่งรวบรวมวิสัยทัศน์การบริหารมหาวิทยาลัยของอธิการบดีในแต่ละสมัย มรดกความทรงจำ ประวัติศาสตร์จากคำบอกเล่า ประวัติเกียรติภูมิของบุคคลสำคัญ นอกจากนี้ยังได้ใช้ข้อมูลจากการค้นคว้าเพื่อจัดทำนิทรรศการในโอกาสสำคัญของมหาวิทยาลัย มาเผยแพร่เป็น “นิทรรศการออนไลน์” ผ่านเว็บไซต์ หอจดหมายเหตุและพิพิธภัณฑ์ muarms.mahidol.ac.th

ในปี 2560 ได้จัดทำนิทรรศการวันพระราชทานนามมหาวิทยาลัยมหิดล เรื่อง ถ้อยคำพระราชาสู่ ปัญญาของแผ่นดิน วันที่ 2 มีนาคม 2560 ณ สำนักงานอธิการบดี มหาวิทยาลัยมหิดล



นิทรรศการเฉลิมพระเกียรติ เนื่องในโอกาสสมทวมงคลเฉลิมพระชนมพรรษา 65 พรรษา 28 กรกฎาคม 2560 สมเด็จพระเจ้าอยู่หัวมหาวชิราลงกรณ บดินทรเทพยวรางกูร "มหิดลร่วมใจเทิดไถ้มหาวชิราลงกรณ"



นิทรรศการพิเศษครบรอบ 1 ปี วันสวรรคต 13 ตุลาคม 2560 "ส่งเสด็จ ๘ สู่ฟ้าสถิตย์สวรรคต" (นิทรรศการวันมหิดลประจำปี 2560)

ฝ่ายจดหมายเหตุและพิพิธภัณฑน์ หอสมุดและคลังความรู้มหาวิทยาลัยมหิดล จัดแสดงนิทรรศการพิเศษ “พระบาทสมเด็จพระปรมินทรมหาภูมิพลอดุลยเดช ๖ สถิตในดวงใจไทยนิรันดร์” เนื่องในงานพิธีบำเพ็ญกุศลปลงพระศพ หรือการทำบุญ 15 วัน ถวายเป็นพระราชกุศลแด่พระบาทสมเด็จพระปรมินทรมหาภูมิพลอดุลยเดช และจัดแสดงนิทรรศการออนไลน์ พร้อมให้บริการข้อมูลเกี่ยวกับการพระราชทานนามมหาวิทยาลัยมหิดล การพระราชทานที่ดิน ณ ศาลายา การเสด็จพระราชดำเนินมามหาวิทยาลัยมหิดล พระบรมราโชวาท เหตุการณ์ทูลเกล้าทูลกระหม่อมถวายปริญญาคุณวุฒิบัณฑิตกิตติมศักดิ์ และต้นไม้ทรงปลูก บนเว็บไซต์ muarms.mahidol.ac.th/kingrama9

1.4.2 โครงการ 33 ปุชนิยแพทย์แห่งมหาวิทยาลัยมหิดล

งานบริหารจดหมายเหตุ ฝ่ายจดหมายเหตุและพิพิธภัณฑน์ ดำเนินการจัดทำประวัติบุคลากรของมหาวิทยาลัยมหิดล จำนวน 33 ท่าน ที่แพทย์สภาประกาศเชิดชูเกียรติให้เป็นปุชนิยแพทย์ และนำขึ้นเผยแพร่บนเว็บไซต์ เพื่อเป็นการยกย่อง เชิดชูเกียรติ และเพื่อเป็นประโยชน์ต่อผู้ที่สนใจต่อไป



2. ยุทธศาสตร์ที่ 2 : High Quality of SERVICES

พันธกิจหลักที่สำคัญของหอสมุดและคลังความรู้ฯ คือ “ใส่ใจคุณภาพบริการ” พัฒนาระบบบริการสารสนเทศทางวิชาการที่เป็นเลิศ เพื่อสนับสนุนยุทธศาสตร์หลักของมหาวิทยาลัยทั้งด้านการศึกษาและการวิจัย ให้บริการพื้นที่เพื่อส่งเสริมการอ่าน การเรียนรู้ และกิจกรรมต่าง ๆ แก่นักศึกษา อาจารย์ บุคลากรของมหาวิทยาลัยมหิดล และประชาชนทั่วไป ส่งเสริมทักษะการเรียนรู้และการรู้เท่าทันสารสนเทศและสื่อดิจิทัลของคนในสังคมและชุมชน โดยคำนึงถึงความต้องการและประโยชน์ของผู้ใช้บริการทุกระดับเป็นสำคัญ

ในปี 2560 บุคลากรของหอสมุดและคลังความรู้ฯ ได้จัดทำโครงการเชิงกลยุทธ์ ตามยุทธศาสตร์ High Quality of SERVICES จำนวน 64 โครงการ ใช้งบประมาณดำเนินการจำนวน 1,068,418.10 บาท



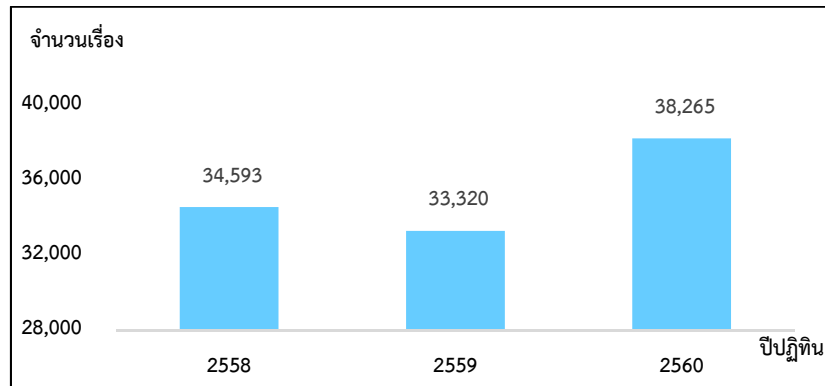
กลยุทธ์	จำนวน โครงการ	ร้อยละ	งบประมาณ (บาท)	ร้อยละ
1) พัฒนาการบริการสารสนเทศเพื่อสนับสนุนการวิจัย	13	6.25	56,611.40	1.07
2) พัฒนาการบริการสารสนเทศเพื่อสนับสนุนการศึกษาเรียนรู้	43	20.67	884,534.00	16.75
3) พัฒนาห้องสมุดให้เป็นสถานที่แห่งที่สามนอกเหนือจากบ้านและที่ทำงาน	7	3.36	49,990.00	0.94
4) พัฒนาบทเรียนออนไลน์ระบบเปิด ในการสอนทักษะการรู้เท่าทัน สารสนเทศในยุคดิจิทัล	0	0.00	0.00	0.00
5) พัฒนาบริการวิชาการและส่งเสริมการเป็นผู้ประกอบการสารสนเทศ	1	3.57	77,282.50	1.46
รวม	64	30.28	1,068,418.10	20.23



2.1 กลยุทธ์ที่ 1 พัฒนาการบริการสารสนเทศเพื่อสนับสนุนการวิจัย

1) บริการตรวจการคัดลอกผลงานวิชาการด้วยโปรแกรม Turnitin เป็นกิจกรรมที่จัดทำขึ้นเพื่อตอบสนองนโยบายด้านจริยธรรมการวิจัยและจรรยาบรรณทางวิชาการของทางมหาวิทยาลัยและบัณฑิตวิทยาลัย โดยการฝึกอบรมเทคนิควิธีการใช้โปรแกรม Turnitin ให้แก่อาจารย์ นักวิจัย และนักศึกษา บัณฑิตศึกษาของมหาวิทยาลัยมหิดล รวมทั้งให้บริการตรวจสอบผลงานวิชาการด้วยโปรแกรมดังกล่าว เพื่อสร้างความเชื่อมั่นในคุณภาพและมาตรฐานของผลงานวิชาการของมหาวิทยาลัย หอสมุดและคลังความรู้ฯ จัดให้มีบริการสอนการใช้โปรแกรม Turnitin ให้แก่ผู้รับบริการทั้งกลุ่มนักศึกษาและอาจารย์ของคณะ/สถาบัน

ต่างๆ อย่างต่อเนื่อง ในปี 2560 มีจำนวนผลงานที่ผ่านการตรวจสอบ (submission) จำนวน 38,265 เรื่อง และสูงกว่าค่าเป้าหมายที่กำหนด (33,000 เรื่อง)

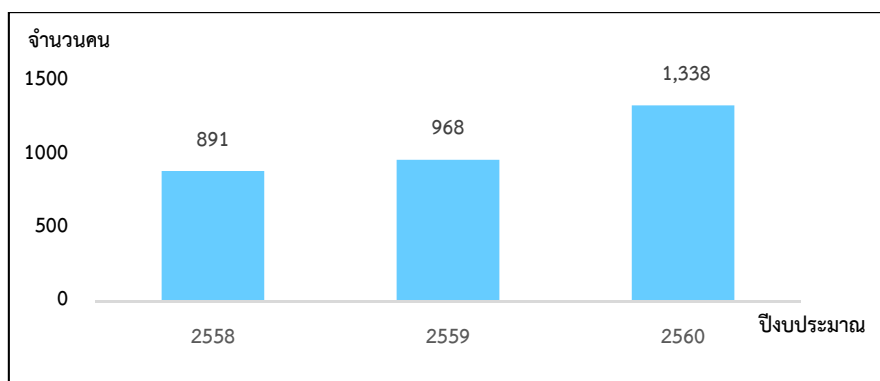


จำนวนผลงานที่ผ่านการตรวจสอบการคัดลอกผลงานวิชาการด้วยโปรแกรม Turnitin ประจำปี 2558-2560

2) บริการสอนและฝึกอบรมทางวิชาการด้านสารสนเทศ เพื่อส่งเสริมการใช้ทรัพยากรสารสนเทศฐานข้อมูล หนังสือและวารสารอิเล็กทรอนิกส์ ให้มีการใช้งานอย่างคุ้มค่าและเกิดประโยชน์สูงสุด จึงจัดการอบรมเทคนิคการสืบค้นสารสนเทศเพื่อการวิจัยและเทคนิคการตีพิมพ์ผลงานวิจัยอย่างต่อเนื่องกว้างขวางทั่วทุกวิทยาเขต โดยเชิญผู้เชี่ยวชาญจากบริษัทผู้ผลิตมาเป็นวิทยากรตามนโยบาย Training the Trainers & Training for Users จัดให้มี Mahidol Library Instruction Team ซึ่งเป็นบรรณารักษ์ นักเอกสารสนเทศจากห้องสมุดต่างๆ จำนวน 22 คน ทำหน้าที่สอนและฝึกอบรม กระจายอยู่ตามคณะ/สถาบันต่าง ๆ ของมหาวิทยาลัยมหิดล

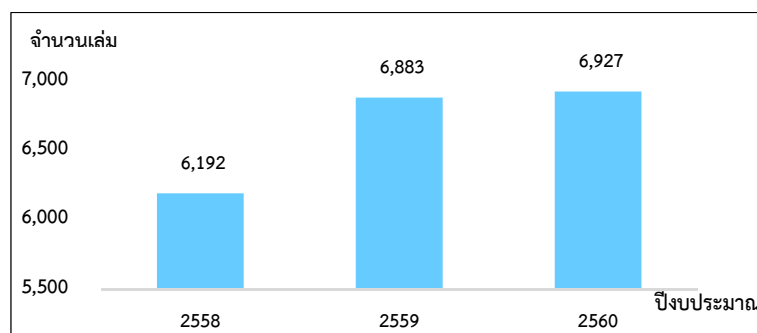


ตัวอย่างหัวข้อการอบรมได้แก่ การใช้ฐานข้อมูล Scopus, Springer Nature, EBSCO Discovery Services, EBSCO e-book Academic Collection, Web of science, InCites - Student/Researcher Product Training, Simple Guide to Write a Journal Article (SAGE), Writing a Great Paper and Getting it Published in a Research Journal (Elsevier), Publish & Flourish! Find, Read and Publish in High Impact Journals (Clarivate Analytics) เป็นต้น ในปี 2560 มีผู้เข้ารับการอบรมจำนวน 1,338 คน ซึ่งสูงกว่าค่าเป้าหมายที่กำหนด (900 คน) และมีแนวโน้มสูงขึ้นอย่างต่อเนื่อง และมีระดับความพึงพอใจหลังการอบรม ของผู้รับการอบรม โดยเฉลี่ย 4.19



จำนวนผู้เข้ารับการอบรม Training the Trainers & Training for Users

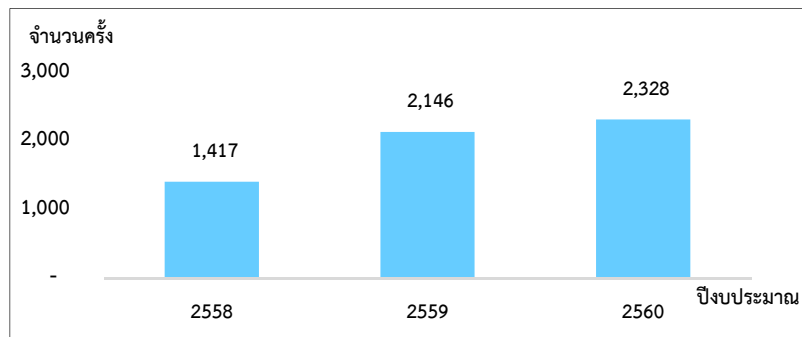
3) บริการยืมระหว่างห้องสมุดในมหาวิทยาลัยมหิดล (Mahidol Book Delivery) เป็นการให้บริการร่วมกันอย่างคุ้มค่า ห้องสมุดของมหาวิทยาลัยมหิดลทุกแห่งทั้งในและนอกสังกัดทำการบันทึกรายการบรรณานุกรมหนังสือเข้าในระบบเครือข่ายห้องสมุดอัตโนมัติ MULINET-Sierra เดียวกัน จึงทำให้สามารถสืบค้นและยืมคืนข้ามห้องสมุดทั่วทั้งมหาวิทยาลัยได้ พร้อมมีบริการรถรับส่งหนังสือ Book Delivery Services วิ่งระหว่างศาลาया-พญาไท-ศิริราช ปี 2560 มีสถิติการยืมระหว่างห้องสมุด จำนวน 6,927 เล่ม ซึ่งสูงกว่าปีที่ผ่านมา และมีแนวโน้มสูงขึ้นอย่างต่อเนื่อง อีกทั้งสูงกว่าค่าเป้าหมายที่กำหนดไว้ (3,200 เล่ม)



สถิติบริการยืมระหว่างห้องสมุดในมหาวิทยาลัยมหิดล (Mahidol Book Delivery)

4) บริการยืมสิ่งพิมพ์ (Interlibrary Loan: ILL) และขอสำเนาเอกสาร (Document Delivery Service: DDS) ระหว่างห้องสมุดในประเทศและต่างประเทศ เป็นการให้บริการร่วมกันอย่างคุ้มค่าของ

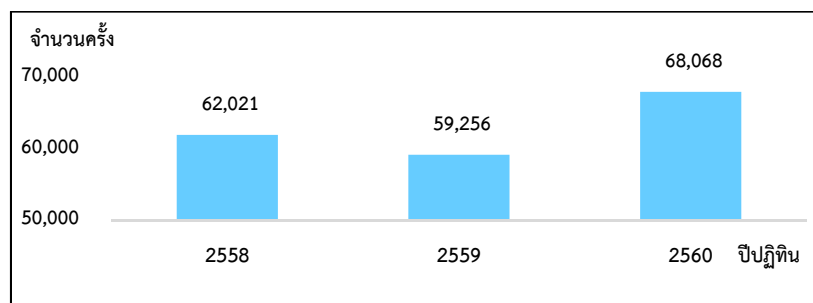
เครือข่ายห้องสมุดมหาวิทยาลัยทั่วประเทศ ผ่านระบบบริการ OCLC WorldShare และ EBSCO Discovery Service บนอินเทอร์เน็ต ในปี 2560 มีจำนวนการใช้บริการยืมสิ่งพิมพ์และขอสำเนาเอกสารหรือบทความระหว่างห้องสมุด จำนวน 2,328 ครั้ง และมีแนวโน้มสูงขึ้นอย่างต่อเนื่อง เนื่องจากหอสมุดและคลังความรู้ฯ มีนโยบายดำเนินการให้เป็นไปตามเป้าประสงค์ของยุทธศาสตร์ที่ 1 COLLECTIONS of Knowledge คือ “เพื่อพัฒนาทรัพยากรสารสนเทศอิเล็กทรอนิกส์ ให้เติบโตอย่างเหมาะสม ด้วยคุณภาพระดับมาตรฐานสากล เป็นประโยชน์ต่อการใช้งาน และคุ้มค่ากับการลงทุน” ได้ดำเนินการรณรงค์ประชาสัมพันธ์ให้ผู้รับบริการทุกกลุ่ม และผู้ให้บริการของห้องสมุดทุกแห่งในมหาวิทยาลัยมหิดลรับทราบผ่านช่องทางและสื่อต่าง ๆ รวมทั้งผ่อนปรนกฎระเบียบและอัตราค่าบริการให้มีความเหมาะสม นอกจากนี้ บริษัทผู้ผลิตได้ปรับปรุงระบบการสืบค้นใหม่ จึงทำให้สะดวกและง่ายต่อการใช้งานมากขึ้น



สถิติบริการยืมสิ่งพิมพ์และขอสำเนาเอกสารระหว่างห้องสมุดในประเทศและต่างประเทศ

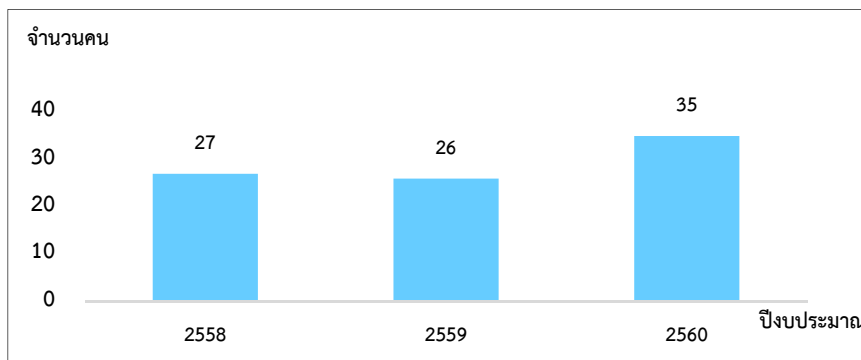
2.2 กลยุทธ์ที่ 2 พัฒนาการบริการสารสนเทศเพื่อสนับสนุนการศึกษาเรียนรู้

1) **บริการวิดีโอทัศน์บทเรียนรายวิชาพื้นฐานด้วยระบบ e-Lecture** ให้บริการเครื่องคอมพิวเตอร์ให้แก่ นักศึกษาปริญญาตรีชั้นปีที่ 1 จากคณะต่างๆ จำนวน 18 คณะที่เรียนวิชาพื้นฐานของคณะวิทยาศาสตร์ สถิติในการขอรับบริการในปี 2560 จำนวน 68,068 ครั้ง ซึ่งสูงกว่าค่าเป้าหมาย (65,000 ครั้ง) และสูงกว่าปี 2559 ซึ่งมีจำนวน 59,256 ครั้ง โดยได้รับคะแนนผลการสำรวจความพึงพอใจต่อบริการ ในระดับ 4.52



สถิติบริการวิดีโอทัศน์บทเรียนรายวิชาพื้นฐานด้วยระบบ e-Lecture

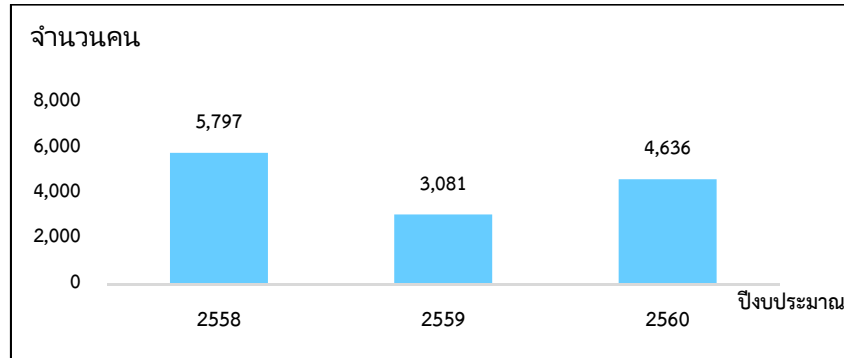
2) โครงการอบรมนักศึกษาภูมิภาคตะวันตก (MU Guide) จัดขึ้นครั้งแรกในปี พ.ศ. 2554 เพื่อสนับสนุนและส่งเสริมให้นักศึกษาได้เรียนรู้เกี่ยวกับประวัติศาสตร์ ความเป็นมาของมหาวิทยาลัยมหิดล เพื่อให้เกิดความภาคภูมิใจ และสามารถเป็นผู้แทนสถาบันในการสร้างภาพลักษณ์อันดีงามของมหาวิทยาลัยแก่ผู้มาเยือน ฝ่ายจดหมายเหตุและพิพิธภัณฑ์ จัดโครงการอบรม MU Guide ต่อเนื่องจนถึงปี 2560 ดำเนินการจัดอบรมมาแล้ว 7 รุ่น จำนวน 287 คน ในปี 2560 จัดขึ้นเป็นรุ่นที่ 7 มีจำนวนนักศึกษาจากคณะต่าง ๆ ที่เข้าร่วมโครงการ 35 คน



สถิติการจัดอบรมภูมิภาคตะวันตก ประจำปีงบประมาณ 2558-2560

โครงการจะเป็นเวทีให้นักศึกษาได้นำความรู้และประสบการณ์ไปประยุกต์ใช้ในกิจกรรมนำชมมหาวิทยาลัย และการต้อนรับอาคันตุกะอย่างถูกต้องเหมาะสม พร้อมทั้งเกิดความตระหนักถึงคุณค่าของ

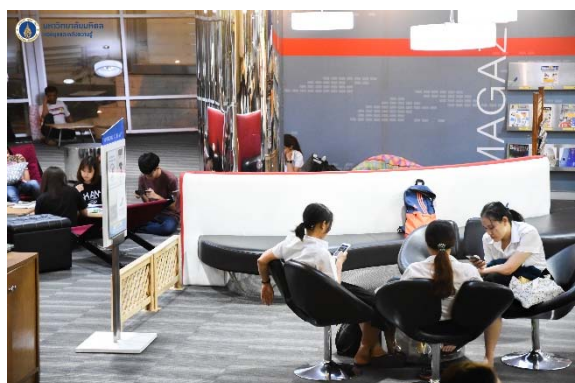
มหาวิทยาลัยมหิดลในฐานะปัญญาของแผ่นดิน อันเป็นสถาบันที่ก่อประโยชน์และสร้างสรรค์สังคม ในการรับรองบุคคลสำคัญและอาคันตุกะจากหน่วยงานต่าง ๆ ทั้งในประเทศและต่างประเทศที่มาเยี่ยมชมและศึกษาดูงานมหาวิทยาลัยมหิดล ในปี 2560 มีจำนวนผู้รับบริการ 4,636 คน ระดับประเมินความพึงพอใจ 4.67



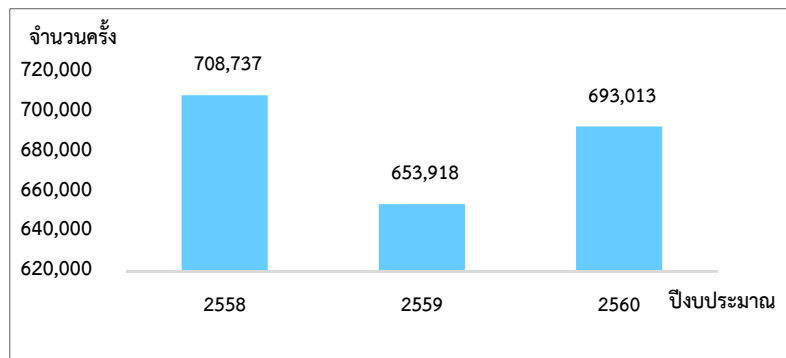
บริการนำชมหอพระราชประวัติสมเด็จพระบรมราชชนก และหอเกียรติยศแห่งมหาวิทยาลัยมหิดล

2.3 กลยุทธ์ที่ 3 พัฒนาห้องสมุดให้เป็นสถานที่แห่งที่สาม นอกเหนือจากบ้านและที่ทำงาน

วัตถุประสงค์สำคัญประการหนึ่งของผู้ใช้บริการห้องสมุดแบบ Walk-in คือ การใช้พื้นที่สำหรับการอ่าน การศึกษาค้นคว้า และจัดกิจกรรมกลุ่ม ทั้งในเวลาและนอกเวลาทำการ โดยเฉพาะอย่างยิ่งในช่วงการสอบจะมีสถิติการเข้าใช้เป็นจำนวนมาก หอสมุดและคลังความรู้ จึงได้จัดพื้นที่และสิ่งอำนวยความสะดวกหลากหลายรูปแบบ ทั้งแบบที่นั่งเดี่ยวในลักษณะ Quiet Zone โต๊ะทำงานแบบกลุ่ม และห้องศึกษารายกลุ่ม (Group Study Room)



หอสมุดกลาง ห้องสมุดวิทยาเขตราชวิถี และห้องสมุดคณะ/สถาบันต่าง ๆ ทั้งในเขตสาธิตและพญาไท เปิดให้บริการแก่ผู้รับบริการกลุ่มต่าง ๆ เช่น บริการยืมคืนทรัพยากรสารสนเทศ บริการช่วยการค้นคว้าเพื่อการวิจัย บริการคอมพิวเตอร์ ทบทวนบทเรียน e-lecture บริการพื้นที่อ่านเดี่ยว ห้องศึกษารายกลุ่ม และ relaxing zone ฯลฯ นอกเหนือจากการใช้บริการห้องสมุดผ่านทางออนไลน์ ในปี 2560 มีจำนวนผู้เข้าใช้ห้องสมุดแบบ Walk-in จำนวน 693,013 ครั้ง ซึ่งสูงกว่าปีที่ผ่านมา



สถิติผู้เข้าใช้หอสมุดกลางและห้องสมุดคณะ/สถาบันในสังกัด 10 แห่ง แบบ Walk-in

2.4 กลยุทธ์ที่ 4 พัฒนาระบบเรียนออนไลน์ระบบเปิดในการสอนทักษะการรู้เท่าทันสารสนเทศในยุคดิจิทัล

หอสมุดและคลังความรู้ฯ พัฒนาระบบเรียนออนไลน์ระบบเปิดเพื่อสอนรายวิชา “การเรียนรู้และการรู้เท่าทันสารสนเทศ (Information Literacy)” บนระบบ MUx (Open EdX) ของมหาวิทยาลัย ซึ่งเป็นวิชาพื้นฐานเพื่อการเรียนรู้ตามอัธยาศัย เหมาะสำหรับนักศึกษาและผู้สนใจทั่วไปที่ประสงค์จะพัฒนาทักษะการเรียนรู้และการรู้เท่าทันสารสนเทศ สื่อ และเทคโนโลยี ซึ่งเป็นทักษะแห่งการเรียนรู้ที่สำคัญในศตวรรษที่ 21

เนื้อหาวิชานี้เน้นการรู้สารสนเทศในลักษณะของ Library Literacy และ Information Literacy เป็นหลัก โดยอ้างอิงจาก Information Literacy Skills ของ The Chartered Institute of Library and Information Professionals (CILIP) รายละเอียดประกอบด้วย 1) นิยามและความต้องการสารสนเทศ 2) แหล่งทรัพยากรสารสนเทศชนิดต่างๆ 3) การสืบค้นและการเข้าถึงสารสนเทศ 4) การประเมินคุณภาพและความน่าเชื่อถือของสารสนเทศ 5) การนำสารสนเทศไปใช้ประโยชน์ 6) จริยธรรมและความรับผิดชอบในการใช้สารสนเทศ 7) การเผยแพร่ การแบ่งปัน และการสื่อสารสารสนเทศ และ 8) การบริหารจัดการสารสนเทศส่วนบุคคลอย่างเป็นระบบ

2.5 กลยุทธ์ที่ 5 พัฒนาบริการวิชาการ และส่งเสริมการเป็นผู้ประกอบการสารสนเทศ

2.5.1 จัดการอบรมเชิงปฏิบัติการ EIFL-Mahidol Libraries Workshop

หอสมุดและคลังความรู้ฯ จัดกิจกรรมบริการวิชาการสู่สังคม เพื่อเผยแพร่ความรู้ทางวิชาการด้านสารสนเทศ ในรูปแบบการประชุมและการสัมมนาทางวิชาการอย่างต่อเนื่องเป็นประจำทุกปี ในปี 2560 จัดการอบรมเชิงปฏิบัติการ EIFL-Mahidol Libraries Workshop เรื่อง “Research Evaluation Tools &

Data Science for Libraries” วิทยากรโดย Ms. Niamh Brennan (Research Informatics, Trinity College Dublin) Ms. Iryna Kuchma (EIFL Open Access Programme) และ Dr.Adisak Sukul (Computer Science, Iowa State University)

ได้รับเกียรติจาก ศาสตราจารย์ นายแพทย์บรรจง มไหสวริยะ รักษาการแทนรองอธิการบดี มหาวิทยาลัยมหิดล เป็นผู้ดำเนินการอภิปรายในหัวข้อ "The research evaluation templates for researchers and institutions in Thailand" ร่วมกับวิทยากร การจัดอบรมจัดขึ้นระหว่างวันที่ 16 – 17 พฤษภาคม 2560 ณ ห้องมินิเธียเตอร์ ชั้น 3 อาคารศูนย์การเรียนรู้มหิดล (MLC) มหาวิทยาลัยมหิดล ศาลายา โดยมีวัตถุประสงค์เพื่อสนับสนุนและเสริมสร้างศักยภาพในการทำวิจัยของนักศึกษา อาจารย์ และนักวิจัยของ มหาวิทยาลัยมหิดล รวมถึงการบริการวิชาการให้แก่ผู้บริหารห้องสมุด บรรณารักษ์ และนักวิชาชีพสารสนเทศ ผู้มีภารกิจในการบริการสารสนเทศเพื่อสนับสนุนการวิจัย ผู้สนใจทั่วไปจากสถาบันการศึกษาและวิจัย อีกทั้งเป็นการสนับสนุนพันธกิจมหาวิทยาลัยมหิดลในด้านการสร้างความเป็นเลิศในงานวิจัย



EIFL-Mahidol Libraries Workshop เรื่อง “Research Evaluation Tools & Data Science for Libraries”

2.5.2 Mahidol Library Open House 2017

หอสมุดและคลังความรู้ฯ มีส่วนร่วมในการจัดกิจกรรมตามโครงการมหิดลวิชาการ เปิดบ้านมหิดล ประจำปี 2560 ระหว่างวันที่ 3-4 พฤศจิกายน 2560 เพื่อสนับสนุนการประชาสัมพันธ์มหาวิทยาลัยและส่วนงาน



ต่างๆ ให้เป็นที่รู้จักแก่บุคคลภายนอก โดยเฉพาะนักเรียน ครู และผู้ประกอบการที่มีความสนใจในมหาวิทยาลัยมหิดล รวมถึงการแนะนำบริการของหอสมุดและคลังความรู้มหาวิทยาลัยมหิดล ให้กับผู้ใช้บริการผ่านกิจกรรมในรูปแบบต่าง ๆ เช่น

ฐานที่ 1 เปิดบ้านแนะนำบริการและทรัพยากรสารสนเทศเพื่อการเรียนรู้

ฐานที่ 2 Inside Body-Body Inside Station

ฐานที่ 3 Free for Reading Station

ฐานที่ 4 Mahidol Library Moment in a Selfie

ฐานที่ 5 มุมหนังสือพระบาทสมเด็จพระปรมินทรมหาภูมิพลอดุลยเดช



2.5.3 โครงการมหิดลบุ๊กแฟร์ ครั้งที่ 23 ประจำปี 2560

โครงการมหิดลบุ๊กแฟร์ประจำปี 2560 ครั้งที่ 23 จัดขึ้นตั้งแต่วันที่ 2-6 ตุลาคม 2560 โดยภายในงานนอกจากจะมีการออกบูธ จำหน่ายหนังสือ และสื่อการศึกษาราคาพิเศษจากสำนักพิมพ์ชั้นนำและร้านค้าต่าง ๆ แล้ว ในช่วง 12.00 น. ของทุกวันยังมีการจัดกิจกรรม “เสวนาวาไรตี้” ในหัวข้อต่าง ๆ ที่น่าสนใจ โดยวิทยากรชื่อดังจากหลากหลายสาขา ดังนี้

วันที่ 2 ต.ค. 2560 “อ่านสามก๊ก ครบ 3 จบ คบไม่ได้จริงหรือ” โดย ดร.ปวย อุ่นใจ นักวิทย์ นักคิดชื่อดัง ผู้เคยขึ้นเวทีไลฟ์ทอล์ค “สามก๊ก ปลุกชีวิต คิดการใหญ่”

วันที่ 3 ต.ค. 2560 “กินบำรุงฟัน กับหมอนัต” โดย อ.ทพ.นันทวิชญ์ นิยมสุจริต อาจารย์ทันแพทย์หนุ่ม และพิธีกรรายการ “กินกับหมอ” ทางช่อง Mahidol Channel

วันที่ 4 ต.ค. 2560 “อ้อ! มันเป็นอย่างนี้เอง by อาจารย์เจษฎ์” โดย รศ.ดร.เจษฎา เด่นดวงบริพันธ์ นักสื่อสารวิทยาศาสตร์ชื่อดัง เจ้าของหนังสือ “อ้อ! มันเป็นอย่างนี้เอง”

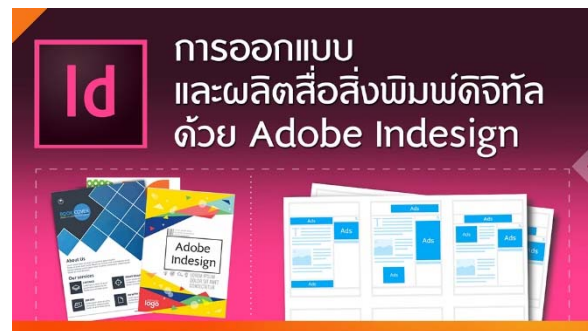
วันที่ 5 ต.ค. 2560 “กินเป็น...มะเร็งขยาด กินฉลาด...มะเร็งไม่มา” โดย ผศ.ดร.ทพญ.ศุภพร ตราชูธรรม นักโภชนาการจากสถาบันโภชนาการ มหาวิทยาลัยมหิดล

วันที่ 6 ต.ค. 2560 “Body พิถี...ชีวิต firm” โดย คุณบ๊วย เชษฐวุฒิ วัชรคุณ พิธีกรผู้มากความสามารถ จากรายการ “Healthy Friday” ทางช่อง Mahidol Channel



2.5.4 โครงการส่งเสริมการเป็นผู้ประกอบการสารสนเทศ (Knowledge Entrepreneurship)

หอสมุดและคลังความรู้ฯ จัดทำโครงการส่งเสริมการเป็นผู้ประกอบการสารสนเทศ (Knowledge Entrepreneurship) โดยการจัดตั้ง “คณะทำงานจัดกิจกรรมบริการวิชาการเพื่อสร้างรายได้ให้หอสมุดและคลังความรู้มหาวิทยาลัยมหิดล” จัดทำโครงการ Mahidol Libraries Training & Workshop จัดหลักสูตรฝึกอบรมการผลิตสื่อดิจิทัลและสื่อสิ่งพิมพ์ด้วยโปรแกรมต่างๆ



หลักสูตร	ผู้รับบริการ (คน)
การสร้างสรรค์ Motion Infographic เพื่อการนำเสนอข้อมูล ภาพเคลื่อนไหวด้วยโปรแกรม After Effect และ Illustrator รุ่นที่ 1 /รุ่นที่ 2	49 50
เทคนิคการตัดต่อลำดับภาพสื่อดิจิทัลอย่างมืออาชีพด้วยโปรแกรมคอมพิวเตอร์ (Professional Non-Linear EditingTechniques)	42
การผลิตสื่อสิ่งพิมพ์ดิจิทัลด้วย Adobe InDesign	43

3. ยุทธศาสตร์ที่ 3 : Effective COLLABORATIONS

หอสมุดและคลังความรู้ฯ สร้างความร่วมมือกับเครือข่ายห้องสมุดของคณะ/สถาบันต่าง ๆ ภายในมหาวิทยาลัยมหิดล จำนวนทั้งสิ้น 37 แห่ง เพื่อความเข้มแข็งด้านทรัพยากรห้องสมุดและการบริการ

สารสนเทศร่วมกัน สร้างเครือข่ายทางวิชาชีพทั้งในระดับประเทศและระดับนานาชาติ อาทิ เครือข่ายห้องสมุดมหาวิทยาลัยส่วนกลาง (ThaiLiNet) เครือข่ายห้องสมุดมหาวิทยาลัยส่วนภูมิภาค (Pulinet) เครือข่ายห้องสมุดมหาวิทยาลัยอาเซียน (AUNILo) และเครือข่ายระบบห้องสมุดทั่วโลก (OCLC) เพื่อแลกเปลี่ยนเรียนรู้ และใช้ทรัพยากรร่วมกัน รวมทั้งการส่งเสริมกิจกรรมจิตสาธารณะและพันธกิจสัมพันธ์เพื่อบริการวิชาการแก่สังคมและชุมชนรอบข้าง ในฐานะเป็นแหล่งเรียนรู้และคลังความรู้ที่สำคัญของประเทศ

โครงการเชิงกลยุทธ์ จำนวน 22 โครงการ ใช้งบประมาณดำเนินการจำนวน 458,810.95 บาท

กลยุทธ์	จำนวนโครงการ	ร้อยละ	งบประมาณ (บาท)	ร้อยละ
1) พัฒนาความร่วมมือกับส่วนงานต่าง ๆ ภายในมหาวิทยาลัย	9	4.32	50,816.75	0.96
2) พัฒนาความร่วมมือกับห้องสมุดทุกแห่งภายในมหาวิทยาลัยมหิดล	0	0.00	0.00	0.00
3) พัฒนาความร่วมมือกับห้องสมุดมหาวิทยาลัยส่วนกลางและห้องสมุดมหาวิทยาลัยส่วนภูมิภาค	0	0.00	0.00	0.00
4) พัฒนาความร่วมมือกับห้องสมุดเครือข่ายมหาวิทยาลัยอาเซียน	1	0.48	289,191.70	5.47
5) พัฒนากิจกรรมจิตสาธารณะและพันธกิจสัมพันธ์เพื่อสังคม	12	5.76	118,802.50	2.24
รวม	22	10.57	458,810.95	8.68

3.1 กลยุทธ์ที่ 1 พัฒนาความร่วมมือกับส่วนงานต่าง ๆ ภายในมหาวิทยาลัยมหิดล

ร่วมมือกับหน่วยงานภายในมหาวิทยาลัยหลายแห่ง เพื่อดำเนินการหรือแก้ไขปัญหาต่าง ๆ ในการดำเนินงานร่วมกัน ได้แก่

1) กองเทคโนโลยีสารสนเทศ สำนักงานอธิการบดี เพื่อบำรุงรักษาระบบเครือข่ายอินเทอร์เน็ต และสร้างบัญชีผู้ใช้งานข้อมูลและวารสารอิเล็กทรอนิกส์ สนับสนุนการให้บริการชื่อโดเมนของเว็บไซต์ และการปรับปรุงบริการติดตั้งเครือข่ายอินเทอร์เน็ตไร้สาย MU Wi-Fi

2) บัณฑิตวิทยาลัย เพื่อรับมอบเล่มวิทยานิพนธ์พร้อมไฟล์ฉบับเต็ม เพื่อให้บริการคอลเลกชันวิทยานิพนธ์ฉบับพิมพ์ และให้บริการฐานข้อมูลวิทยานิพนธ์อิเล็กทรอนิกส์บนเว็บไซต์หอสมุดและคลังความรู้มหาวิทยาลัยมหิดล รวมถึงการนำระเบียบข้อมูลเข้าฐานข้อมูลวิทยานิพนธ์อิเล็กทรอนิกส์ Thai Digital Collection (TDC)

3) งานการศึกษา คณะวิทยาศาสตร์ เพื่อขออนุญาตอาจารย์ดำเนินการบันทึกคำบรรยายวิชาพื้นฐานจากห้องเรียนทุกภาคการศึกษาจัดทำวีดิทัศน์บทเรียนรายวิชาพื้นฐานด้วยระบบ e-Lecture

3.2 กลยุทธ์ที่ 2 พัฒนาความร่วมมือกับห้องสมุดทุกแห่งภายในมหาวิทยาลัยมหิดล

ร่วมมือกับเครือข่ายห้องสมุดของคณะ/สถาบันต่าง ๆ ภายในมหาวิทยาลัยมหิดล จำนวน 37 แห่ง (MULINET) มีความร่วมมือในการพัฒนาทรัพยากรสารสนเทศห้องสมุดร่วมกันบนระบบห้องสมุดอัตโนมัติ

Sierra ประสานงานและร่วมกันบอกรับทรัพยากรสารสนเทศอิเล็กทรอนิกส์ และบริการให้ยืม-รับคืนระหว่างห้องสมุดภายในมหาวิทยาลัยมหิดล 3 วิทยาเขต ด้วยระบบบริการ Mahidol Book Delivery ผลการดำเนินงานในปีงบประมาณ 2560 มีทรัพยากรสารสนเทศของห้องสมุดทั้ง 37 แห่ง บันทึกรับทรัพยากรสารสนเทศรวม 872,144 เล่ม ผู้ใช้บริการเข้าสืบค้น จำนวน 251,029 ครั้ง และได้ใช้ประโยชน์จากการยืมทรัพยากรสารสนเทศระหว่างห้องสมุดต่าง ๆ ในมหาวิทยาลัยมหิดล ผ่านบริการ Mahidol Book Delivery จำนวน 6,927 ครั้ง ทำให้ช่วยลดค่าใช้จ่ายในการจัดซื้อหนังสือ โดยการใช้ร่วมกัน และเกิดความคุ้มค่าต่อการลงทุน รวมถึงการบอกรับทรัพยากรสารสนเทศอิเล็กทรอนิกส์ เพื่อการใช้งานร่วมกันด้วยระบบอินเทอร์เน็ต หอสมุดและคลังความรู้มหาวิทยาลัยมหิดล ให้บริการฐานข้อมูลบนเว็บไซต์รวมทั้งสิ้น 111 ฐานข้อมูล บอกรับด้วยเงินของหอสมุดและคลังความรู้มหาวิทยาลัยมหิดล จำนวน 32 ฐานข้อมูล และมีความร่วมมือในการบอกรับด้วยเงินสนับสนุนจากส่วนงานต่างๆ อีก 43 ฐานข้อมูล ทำให้เว็บไซต์หอสมุดและคลังความรู้มหาวิทยาลัยมหิดล มีทรัพยากรสารสนเทศที่เข้มแข็งทั้งในรูปแบบฉบับพิมพ์และทรัพยากรอิเล็กทรอนิกส์

3.3 กลยุทธ์ที่ 3 พัฒนาคือร่วมมือกับห้องสมุดมหาวิทยาลัยส่วนกลาง (ThaiLiNet) และห้องสมุดมหาวิทยาลัยส่วนภูมิภาค

- 1) เข้าร่วมโครงการพัฒนาเครือข่ายระบบห้องสมุดในประเทศไทย (ThaiLIS) ของสำนักงานคณะกรรมการการอุดมศึกษา (สกอ.) เพื่อสิทธิในการเข้าใช้ฐานข้อมูลอิเล็กทรอนิกส์ที่บอกรับด้วยงบประมาณของ สกอ. ในลักษณะ Thailand Consortium
- 2) เข้าร่วมโครงการจัดทำสหบรรณานุกรมห้องสมุดสถาบันอุดมศึกษา (Union Catalog of Thai Academic Libraries: UCTAL) ของ ThaiLIS สกอ. โดยมีสถาบันอุดมศึกษาเข้าร่วม 80 แห่ง จำนวนทรัพยากรสารสนเทศมากกว่า 3,500,000 ระเบียบ
- 3) เข้าร่วมโครงการพัฒนาระบบจัดเก็บเอกสารฉบับเต็มในรูปอิเล็กทรอนิกส์ (Thai Digital Collection) และโครงการจัดทำวิทยานิพนธ์อิเล็กทรอนิกส์ (e-Thesis) ของ ThaiLIS สกอ. ปัจจุบันมีข้อมูลมากกว่า 100,000 รายการ
- 4) เข้าร่วมเป็นสมาชิกเครือข่ายห้องสมุดสีเขียว (Green Library Network) ของสำนักหอสมุด มหาวิทยาลัยเกษตรศาสตร์ เพื่อสร้างเครือข่ายห้องสมุดที่เป็นแหล่งเรียนรู้ด้านสิ่งแวดล้อมและลดการใช้พลังงาน ตามมาตรฐานห้องสมุดสีเขียวของสมาคมห้องสมุดแห่งประเทศไทยฯ
- 5) เข้าร่วมเครือข่ายงานห้องสมุดมหาวิทยาลัยส่วนภูมิภาค PULINET + 4 (CU, KU, MU, TU) เพื่อสร้างเครือข่ายความร่วมมือเพื่อใช้ทรัพยากรสารสนเทศร่วมกัน
- 6) เข้าร่วมเป็นสมาชิกคณะทำงานฝ่ายต่าง ๆ ซึ่งเป็นความร่วมมือระหว่างห้องสมุดสถาบันอุดมศึกษา (Thailand Library Consortium: TLC) ของ สกอ. เพื่อแลกเปลี่ยนเรียนรู้และประสบการณ์ระหว่างห้องสมุดมหาวิทยาลัย ผ่านการประชุม เวทีสัมมนา และการศึกษาดูงานระหว่างกัน

3.4 กลยุทธ์ที่ 4 พัฒนความร่วมมือกับห้องสมุดเครือข่ายมหาวิทยาลัยอาเซียน (AUNILIO)

หอสมุดและคลังความรู้ เป็นสมาชิกของห้องสมุดเครือข่ายมหาวิทยาลัยอาเซียน AUNILIO (ASEAN University Network Inter-library Online) หรือปัจจุบันเรียกว่า “Libraries of ASEAN University Network” ซึ่งมีสมาชิกประกอบด้วยผู้บริหารห้องสมุดมหาวิทยาลัยต่าง ๆ จำนวน 30 แห่งจาก 10 ประเทศ AUNILIO Meeting จัดขึ้นเป็นประจำทุกปี เพื่อเป็นการหารือด้านนโยบายและแลกเปลี่ยนเรียนรู้ระหว่างผู้บริหารห้องสมุดเครือข่าย ในประเด็นต่างๆ ที่เกี่ยวข้องกับหัวข้อเรื่องของการจัดประชุมแต่ละปี ภายในงานมีการแสดงปาฐกถาพิเศษ การนำเสนอรายงาน Country Report ของแต่ละประเทศ การประชุมธุรกิจ (Business Meeting) กิจกรรมทัศนศึกษาและเยี่ยมชมสถานที่สำคัญทางวัฒนธรรมของประเทศเจ้าภาพ และการจัดฝึกอบรมเชิงปฏิบัติการ เพื่อเสริมสร้างศักยภาพและพัฒนาทักษะในวิชาชีพให้แก่บุคลากร

ในปี 2560 เป็นเจ้าภาพในการจัดการประชุม AUNILIO (ASEAN University Network Inter-library Online) Meeting ครั้งที่ 13 ในหัวข้อ “ASEAN Digital Economy : Challenges and Opportunities for Academic Libraries” ระหว่างวันที่ 7-9 สิงหาคม 2560 ณ อาคารศูนย์การเรียนรู้ (MLC) มหาวิทยาลัยมหิดล ศาลายา ซึ่งเป็นการประชุมของห้องสมุดเครือข่ายมหาวิทยาลัยอาเซียน โดยมี ดร.ชลธิศ ธีระฐิติ ผู้อำนวยการบริหารเครือข่ายมหาวิทยาลัยอาเซียน และ Ms.Engku Razifah Engku Chik ประธานการประชุมห้องสมุดเครือข่ายมหาวิทยาลัยอาเซียน ขึ้นกล่าวสุนทรพจน์ ภายในงาน ดร.รุจเรขา วิทยาวุฑฒิกุล ผู้อำนวยการหอสมุดและคลังความรู้มหาวิทยาลัยมหิดล ได้กล่าวให้การต้อนรับคณะผู้แทนจากห้องสมุดเครือข่ายมหาวิทยาลัยอาเซียนจาก 9 ประเทศ พร้อมทั้งได้รับเกียรติจาก ศ. นพ.บรรจง มไหสวริยะ รักษาการอธิการบดีมหาวิทยาลัยมหิดล เป็นประธานในการกล่าวเปิดการประชุม รศ. นพ.อาทิตย์ อังกานนท์ รองคณบดีฝ่ายนโยบายและสารสนเทศ คณะแพทยศาสตร์โรงพยาบาลรามาธิบดี แสดงปาฐกถาพิเศษ เรื่อง "Digital Economy : Challenges and Opportunities for Universities and Libraries"





13th AUNILo Meeting หัวข้อ “ASEAN Digital Economy : Challenges and Opportunities for Academic Libraries”

หอสมุดและคลังความรู้ฯ เป็นเจ้าภาพในการประชุมเชิงปฏิบัติการ AUNILo Training for the Trainers Workshop ในหัวข้อ “Creating a MOOC for Library Instruction using edX Platform” ซึ่งเป็นการสร้างสรรค์ผลงานด้วยเทคโนโลยีสมัยใหม่ ในบริบทของภาคการศึกษา ภายในงาน ดร.รุจเรขา วิทยาวุฑฒิกุล ผู้อำนวยการหอสมุดและคลังความรู้มหาวิทยาลัยมหิดล เป็นประธานในการกล่าวเปิดการประชุมเชิงปฏิบัติการ โดยได้รับเกียรติจาก ศ.ดร.วิลาศ วูวงศ์ ที่ปรึกษามหาวิทยาลัยราชภัฏสกลนคร ด้านงานวิจัยและเทคโนโลยีสารสนเทศ, รศ. ดร.ชุตินทร อนุตริยะ อาจารย์ประจำภาควิชา ICT คณะวิศวกรรมศาสตร์และเทคโนโลยี สถาบันเทคโนโลยีแห่งเอเชียและ คุณมารุต คล่องแคล่ว นักวิชาการโสตทัศนศึกษา หอสมุดและคลังความรู้มหาวิทยาลัยมหิดล เป็นวิทยากรให้ความรู้แก่สมาชิกผู้แทนจากห้องสมุดเครือข่ายมหาวิทยาลัยอาเซียน ประเทศต่าง ๆ และผู้สนใจ โดยกำหนดจัดการประชุมเชิงปฏิบัติการดังกล่าวในระหว่างวันที่ 10 – 11 สิงหาคม 2560 ณ อาคารศูนย์การเรียนรู้ มหาวิทยาลัยมหิดล ศาลายา





AUNILo Training for the Trainers Workshop หัวข้อ “Creating a MOOC for Library Instruction using edX Platform”

นอกจากนั้น ยังมีความร่วมมือกับห้องสมุดองค์การอนามัยโลก (World Health Organization: WHO) ในบริการขอสำเนาเอกสารและหนังสืออิเล็กทรอนิกส์ การให้การศึกษาดูงาน แลกเปลี่ยนบุคลากร และฝึกอบรมและศึกษาดูงานด้านวิชาชีพสารสนเทศให้กับบรรณารักษ์ชาวต่างประเทศจากประเทศสมาชิกเครือข่าย WHO/SEARO

3.5 กลยุทธ์ 5 พัฒนากิจกรรมจิตสาธารณะ (CSR) และพันธกิจสัมพันธ์เพื่อสังคม

หอสมุดและคลังความรู้ฯ ดำเนินโครงการ CSR และ Social Engagement เพื่อสร้างความร่วมมือกับชุมชน โดยจัดทำโครงการรักการอ่าน มอบสิ่งพิมพ์และสื่อการเรียนรู้ จัดกิจกรรมส่งเสริมพฤติกรรมรักการอ่านและส่งเสริมการเรียนรู้ ได้แก่ กิจกรรมเล่านิทาน เล่นเกมส์ การให้ความรู้ด้วย Infographic ช่วยสร้างห้องสมุด จัดห้องสมุด จัดมุมหนังสือเพื่อส่งเสริมการอ่านและการเรียนรู้เกี่ยวกับการส่งเสริมสุขภาพ ให้แก่โรงเรียน หน่วยงานต่างๆ และชุมชนโดยรอบศาลายา รวมทั้งโครงการหนังสือเปลี่ยนมือและปันความรู้สู่ชุมชน

3.5.1 กิจกรรมมอบหนังสือและวารสาร ให้กับสถาบันเทคโนโลยีแห่งสุวรรณภูมิ

ดร.จุจเรขา วิทยาวุฑฒิกุล ผู้อำนวยการหอสมุดและคลังความรู้ฯ มอบหนังสือและวารสารจำนวน 1,468 เล่ม ให้กับ ดร.วิชนี คุปตะวาทีน รองอธิการบดีฝ่ายบริหาร รักษาการรองอธิการบดีฝ่ายกิจการนักศึกษา และคุณรัศมี ประथा (บรรณารักษ์) จากสถาบันเทคโนโลยีแห่งสุวรรณภูมิ เพื่อเป็นการส่งเสริมการรักการอ่านและการแบ่งปันสู่สังคมในวงกว้าง เมื่อวันที่ 19 ตุลาคม 2560



3.5.2 กิจกรรมหนังสือเปลี่ยนมือ

วันที่ 25 สิงหาคม 2560 เวลา 09.00-12.00 น. หน่วยรับบริจาค หอสมุดและคลังความรู้ฯ จัดกิจกรรมหนังสือเปลี่ยนมือ บริเวณทางเดินข้างคณะสิ่งแวดล้อมฯ มหาวิทยาลัยมหิดล ศาลายา ซึ่งเป็นการส่งต่อหนังสือและสื่อการเรียนรู้ที่ได้รับบริจาคของห้องสมุดให้กับผู้ใช้บริการทุกระดับ ทั้งอาจารย์ นักศึกษา บุคลากรของมหาวิทยาลัยมหิดล และบุคคลทั่วไป เพื่อเป็นการส่งเสริมสังคมรักการอ่านและการแบ่งปัน นอกจากนี้ยังถือเป็นการใช้ทรัพยากรในรูปแบบของหนังสือให้เกิดประโยชน์อย่างสูงสุด



3.5.3 โครงการรณรงค์การอ่าน ส่งเสริมการเรียนรู้ สู่ชุมชนศาลายา ปีที่ 8

หอสมุดและคลังความรู้ฯ จัดกิจกรรม“เล่นิทาน อ่านสนุก” ภายใต้โครงการรณรงค์การอ่าน ส่งเสริมการเรียนรู้ สู่ชุมชนศาลายา ปีที่ 8 โดยปีนี้มีการจัดกิจกรรมที่ โรงเรียนบ้านคลองพระมอพิสัย อำเภอบางเลน จังหวัดนครปฐม ในวันที่ 24 สิงหาคม 2560 และ โรงเรียนบ้านคลองนกระทุง อำเภอบางเลน จังหวัดนครปฐม ในวันที่ 25 สิงหาคม 2560 เพื่อส่งเสริมพฤติกรรมรักการอ่านและพัฒนาทักษะการเรียนรู้ของเด็กด้วยกิจกรรมสร้างสรรค์ในรูปแบบต่าง ๆ



3.5.4 กิจกรรมส่งมอบหนังสือให้แก่ ห้องสมุดครอบครัว มหิตลโมเดล รพ.สต.สาละวัน

วันที่ 14 กรกฎาคม 2560 ดร.รุจเรขา วิทยาวุฑฒิกุล ผู้อำนวยการหอสมุดและคลังความรู้ฯ และบุคลากรจากห้องสมุดสถาบันพัฒนาสุขภาพอาเซียน ได้เดินทางไปส่งมอบหนังสือให้แก่ "ห้องสมุดครอบครัว มหิตลโมเดล" ณ รพ.สต.สาละวัน ตามโครงการส่งเสริมการอ่านสร้างเสริมสุขภาพแก่ชุมชนศาลายา ซึ่งรับผิดชอบโดยห้องสมุดสถาบันพัฒนาสุขภาพอาเซียน จัดตั้งห้องสมุดครอบครัวขึ้นเพื่อส่งเสริมการเรียนรู้แก่ชุมชนศาลายา โดยมี คุณหทัยรัตน์ นาคเรืองศรี ผู้อำนวยการ รพ.สต.สาละวัน เป็นผู้รับมอบ



3.5.5 กิจกรรมส่งมอบหนังสือธรรมะจัดหมวดหมู่ แก่ห้องสมุดชุมชนพุทธธรรมศิริราช

วันที่ 14 กรกฎาคม 2560 หอสมุดและคลังความรู้ฯ มอบหนังสือธรรมะ ในกิจกรรมส่งมอบหนังสือธรรมะจัดหมวดหมู่จำนวน 4,015 เล่ม ในโครงการพันธกิจสัมพันธ์เพื่อสังคม หอสมุดและคลังความรู้ฯ เพื่อห้องสมุดชุมชนพุทธธรรมศิริราช งานคุณธรรมและจริยธรรม คณะแพทยศาสตร์ศิริราชพยาบาล มหาวิทยาลัยมหิดล ทั้งนี้ทางฝ่ายเทคนิคห้องสมุด หอสมุดและคลังความรู้ฯ ได้ดำเนินการสร้างระเบียบบรรณานุกรม ระเบียบฉบับ วิเคราะห์หมวดหมู่ วิเคราะห์หัวเรื่อง และเตรียมตัวเล่มหนังสือ ก่อนออกให้บริการส่งมอบคืนให้กับห้องสมุดชุมชนพุทธธรรมศิริราช โดยมี รศ.นพ.สุโรจน์ ศุภเวทิน รองคณบดีฝ่ายทรัพยากรบุคคล คณะแพทยศาสตร์ศิริราชพยาบาล เป็นผู้รับมอบ



4. ยุทธศาสตร์ที่ 4 : Sustainable ORGANIZATION

หอสมุดและคลังความรู้ฯ พัฒนาระบบบริหารจัดการเพื่อความยั่งยืนขององค์กร โดยมุ่งเน้นการสื่อสารภายในองค์กรอย่างทั่วถึง บริหารจัดการการเงินเพื่อความยั่งยืน สร้างความสมดุลของรายได้และรายจ่ายเพื่อลดภาระหนี้สิน ประยุกต์ใช้เทคโนโลยีสารสนเทศอย่างมีประสิทธิภาพและคุ้มค่ากับการลงทุน บำรุงรักษาระบบรักษาความปลอดภัยของเครือข่ายแม่ข่ายที่ใช้จัดเก็บฐานข้อมูลและทรัพยากรสารสนเทศทุกประเภท ส่งเสริมความเป็นห้องสมุดเชิงนิเวศ (Green Library / Eco Library) จัดการความรู้ที่สำคัญต่อองค์กร (Critical KM) พัฒนาทรัพยากรมนุษย์ เสริมสร้างความสุขและความผูกพันของบุคลากร รวมทั้งสร้างสุขภาวะและความปลอดภัยในองค์กร

โครงการเชิงกลยุทธ์ จำนวน 65 โครงการ ใช้งบประมาณดำเนินการ จำนวน 3,354,616.50 บาท

กลยุทธ์	จำนวนโครงการ	ร้อยละ	งบประมาณ (บาท)	ร้อยละ
1) พัฒนาการสื่อสารแบบสองทางภายในองค์กร	5	2.40	26,958	0.51
2) บริหารจัดการการเงินเพื่อความยั่งยืน	8	3.84	248,489.20	4.70
3) ประยุกต์ใช้เทคโนโลยีสารสนเทศอย่างมีประสิทธิภาพและคุ้มค่า	9	4.32	2,647,780	50.14
4) ส่งเสริมความเป็นห้องสมุดเชิงนิเวศ	15	7.21	125,679	2.38
5) จัดการความรู้ที่สำคัญต่อองค์กร	5	2.40	31,250	0.59
6) พัฒนาทรัพยากรมนุษย์และสร้างความผูกพันต่อองค์กร	8	3.84	77,419	1.46

7) สร้างสุขภาวะและความปลอดภัยในองค์กร	15	7.21	197,041.80	3.73
รวม	65	31.25	3,354,616.50	63.52

4.1 กลยุทธ์ที่ 1 พัฒนาการสื่อสารแบบสองทางภายในองค์กร

4.1.1 การสื่อสารแบบทางการ ได้แก่ การประชุมคณะกรรมการบริหาร การประชุมคณะกรรมการประจำส่วนงาน (รายเดือน) การประชุมคณะกรรมการและคณะทำงานชุดต่าง ๆ ตามวาระที่กำหนด ผู้อำนวยการเยี่ยมเยียนฝ่าย/งาน/ห้องสมุด แบบ Site Visit ปีละ 2 ครั้ง การแจ้งข่าวด้วยหนังสือเวียนผ่านระบบสารบรรณอิเล็กทรอนิกส์ (MU-SIS) การประชุมหารือกับผู้มีส่วนได้ส่วนเสีย/ผู้ส่งมอบ/คู่ความร่วมมือ จัดทำบอร์ดสื่อสารองค์กร สื่อสารผ่านเว็บไซต์ www.li.mahidol.ac.th และเว็บไซต์ภายในองค์กร intranet.li.mahidol



การประชุมคณะกรรมการ/คณะทำงานต่าง ๆ



LINE กลุ่มสื่อสารองค์กร

4.1.2 การสื่อสารแบบไม่เป็นทางการด้วยสื่อสังคมออนไลน์ บุคลากรของหอสมุดและคลังความรู้ฯ แจ้งข่าวสารและติดต่อสื่อสารระหว่างกัน โดยใช้ LINE กลุ่มสื่อสารองค์กร (มีจำนวนสมาชิก 168 ราย) และ LINE กลุ่มต่างๆ ที่สร้างขึ้นตามภารกิจ โครงการและกิจกรรมต่างๆ การตั้งกล่องรับฟังปัญหาหรือข้อร้องเรียน “มีปัญหาก็ปรึกษาผู้อำนวยการ” รับข้อร้องเรียนผ่านอีเมล โทรศัพท์ LINE ส่วนตัว รวมทั้งมีนโยบาย Open Door Policy อนุญาตให้บุคลากรขอเข้าพบผู้อำนวยการได้โดยตรง

4.2 กลยุทธ์ที่ 2 บริหารจัดการการเงินเพื่อความยั่งยืน

เป้าประสงค์เพื่อแก้ไขปัญหาด้านการเงินให้มีความยั่งยืน มีมาตรการตรวจสอบและติดตามการใช้ประโยชน์จากทรัพยากรสารสนเทศให้คุ้มค่ากับการลงทุน สร้างเครือข่ายเพื่อการใช้ทรัพยากรร่วมกันระหว่างห้องสมุดมหาวิทยาลัยทั้งในและต่างประเทศ จัดทำโครงการบริการวิชาการเพื่อสร้างรายได้ โครงการ “บริจาคเพื่อหอสมุด” ทั้งบริจาคหนังสือและบริจาคเงิน โดยจัดทำโครงการ Giving to Mahidol Libraries เพื่อให้การรายได้-รายจ่ายเกิดความสมดุล ติดตามและรายงานสถานการณ์การเงินตลอดทุกสัปดาห์ ผลการดำเนินงานด้านงบประมาณและการเงินในปี 2560 ตามแผนของงบประมาณประจำปีจำแนกเป็น 3 แหล่งใหญ่ ได้แก่ เงินงบประมาณแผ่นดิน

เงินรายได้มหาวิทยาลัยสนับสนุนส่วนงาน และเงินรายได้หอสมุดและคลังความรู้ฯ โดยกำหนดเป้าหมายระดับความสำเร็จของการกำกับและติดตามการใช้งบประมาณเท่ากับร้อยละ 90 ของทุกปีงบประมาณ

รายการ	ปีงบประมาณ		
	2558	2559	2560
งบที่ได้รับทั้งหมด	130,627,567.53	123,811,698.33	124,807,797.63
งบที่ใช้จ่ายทั้งหมด	127,079,129.83	118,534,689.35	122,249,196.66
เป้าหมาย (ร้อยละ)	90.00	90.00	90.00
ผลลัพธ์ (ร้อยละ)	97.28	95.74	97.95

4.2.1 โครงการ Giving to Mahidol Libraries

หอสมุดและคลังความรู้ฯ ริเริ่มจัดทำโครงการ Giving to Mahidol Libraries เพื่อรับบริจาคเงินสมทบทุนจัดซื้อหนังสือ ตำรา อุปกรณ์ สื่อและเทคโนโลยีเพื่อประโยชน์ทางการศึกษา ให้แก่ หอสมุดกลาง และห้องสมุดคณะ/สถาบันต่างๆ จำนวน 10 แห่ง ที่อยู่ภายใต้สังกัดของหอสมุดและคลังความรู้ฯ ผู้บริจาคสามารถนำใบเสร็จรับเงินมาหักลดหย่อนภาษีเงินได้บุคคลธรรมดาและภาษีเงินได้นิติบุคคลได้จำนวน 2 เท่า ของเงินบริจาคตามพระราชกฤษฎีกาออกตามความในประมวลรัษฎากร ว่าด้วยการยกเว้นรัษฎากร (ฉบับที่ 420) พ.ศ. 2547 ปี 2560 มียอดบริจาค 193,700 บาท



รับสิทธิลดหย่อนภาษี **2 เท่า**

ผู้บริจาคไม่เสียเงินบริจาคลดหย่อนภาษีเงินได้บุคคลธรรมดา และภาษีเงินได้นิติบุคคล ได้จำนวน 2 เท่าของเงินบริจาค

ขอเชิญร่วมบริจาคกับโครงการ Giving to Mahidol Libraries

ร่วมบริจาคเงินสมทบทุนจัดซื้อหนังสือ ตำรา อุปกรณ์ สื่อและเทคโนโลยี เพื่อประโยชน์ทางการศึกษา และพัฒนาห้องสมุดในเครือข่ายมหาวิทยาลัยมหิดล

สามารถโอนเงินผ่านบัญชีธนาคารไทยพาณิชย์ สาขาวิทยบริการ โทร. 016-210322-3 อีเมล li@mahidol.ac.th สาขาวิไล

สอบถามรายละเอียดและแจ้งความประสงค์ขอรับบริจาคได้ที่ งานคลังและพัสดุ สำนักงานผู้อำนวยการ โทร. 0-2800-2680-9 ต่อ 4248

www.li.mahidol.ac.th/donate



รายงานการจัดซื้อหนังสือด้วยเงินบริจาคโครงการ Giving to Mahidol Libraries
ของหอสมุดกลาง

ปี	จำนวนเงิน	หนังสือ						หนังสืออิเล็กทรอนิกส์			รวม		
		ภาษาไทย			ภาษาต่างประเทศ			ภาษาต่างประเทศ			ชื่อ	เล่ม	จำนวนเงิน
		ชื่อ	เล่ม	จำนวนเงิน	ชื่อ	เล่ม	จำนวนเงิน	ชื่อ	เล่ม	จำนวนเงิน			
2559	250,600.00	4	120	36,021.00	1	10	13,000.00	1	1	10,945.00	6	131	59,966.00
2560	104,500.00	15	115	30,166.40	16	59	198,777.80	-	-	-	31	174	228,944.20
รวม	355,100.00	19	235	66,187.40	17	69	211,777.80	1	1	10,945.00	37	305	288,910.20



การจัดซื้อหนังสือด้วยเงินบริจาคโครงการ Giving to Mahidol Libraries

ลำดับที่	เลขเรียกหนังสือ	ชื่อผู้แต่ง	ชื่อเรื่อง	ปีพิมพ์	จำนวนเล่ม	ราคาเล่ม	ราคารวม
1	QS17 N474a 2014	Netter, Frank H.	Atlas of human anatomy	c2014	10	858.50	8,585.00
2	QU4 B493b 2015	Berg, Jeremy M.	Biochemistry	c2015	5	9,282.00	46,410.00
3	QA303 S849c 2016	Stewart, James	Calculus	c2016	10	1,300.00	13,000.00
4	QS17 A284g 2017	Agur, Anne M. R.	Grant's atlas of anatomy	c2017	10	1,521.50	15,215.00
5	HF5386 ค727T 2560	คู่มือทฤษฎีคณิตศาสตร์	Toyota mind ได้อย่างคิดระดับโลก คุณก็ทำ	2560	1	211.65	211.65
6	QD31.3 ข786ค ล.1 2555	แซง, เรย์มอนด์	เคมี 1 = Chemistry	2555	30	360.00	10,800.00
7	QD31.3 ข787ค ล.2 2556	แซง, เรย์มอนด์	เคมี เล่ม 2 = Chemistry	2556	30	287.20	8,616.00
8	QH308.2 ข579 ล.1 2552	เชวานน์ ซิโนริกซ์	ชีววิทยา 1	2552	10	270.00	2,700.00
9	QH308.2 ข469ข ล.2 2557	บริชชา สุวรรณคตินิจ	ชีววิทยา 2	2557	10	344.00	3,440.00
10	QH308.2 ส176ข ล.1 2556	สแตร์, เซซี	ชีววิทยา เล่ม 1	2556	10	607.50	6,075.00
11	QH308.2 ข728ข ล.2 2541	เชวานน์ ซิโนริกซ์	ชีววิทยา เล่ม 2	2541	10	162.00	1,620.00
12	QH308.2 ข728ข ล.3 2541	เชวานน์ ซิโนริกซ์	ชีววิทยา เล่ม 3	2541	10	153.00	1,530.00
13	QC21.2 พ459 ล.1 2558	จุฬาลงกรณ์มหาวิทยาลัย	ฟิสิกส์ 1	2558	10	144.50	1,445.00
14	QC23.2 ข699พ ล.1 2558	เซอร์เวย์, เรย์มอนด์ เอ.	ฟิสิกส์ 1	2558	10	495.00	4,950.00
15	QC21.2 พ459 ล.2 2555	จุฬาลงกรณ์มหาวิทยาลัย	ฟิสิกส์ 2	2555	10	161.50	1,615.00
16	QC21.3 พ164พ ล.1 2559	พงษ์ศักดิ์ ชินนาบุญ	ฟิสิกส์มหาวิทยาลัย 1 เล่ม 1	2559	10	168.00	1,680.00
17	QC21.3 พ164พ ล.2 2559	พงษ์ศักดิ์ ชินนาบุญ	ฟิสิกส์มหาวิทยาลัย 1 เล่ม 2	2559	10	172.00	1,720.00
18	QC21.3 พ164พ ล.1 2560	พงษ์ศักดิ์ ชินนาบุญ	ฟิสิกส์มหาวิทยาลัย 2 เล่ม 1	2560	10	232.00	2,320.00
19	QA371 ค219ค 2551	ศรีบุตร แวเวเจริญ	สมการเชิงอนุพันธ์ 1 และการแปลงลาปลาซ	2551	30	265.50	7,965.00
20	QT4 ส356 ล.1 2557	รัชฎา แก่นสารี	สรีรวิทยา 1	2557	30	288.00	8,640.00
21	HF5386 ร167อ 2559	วิท ชาญอุตสาหะ	อย่าปล่อยให้ใครขำหัวของคุณ	2559	1	225.25	225.25
						267	148,762.90

4.3 กลยุทธ์ที่ 3 ประยุกต์ใช้เทคโนโลยีสารสนเทศอย่างมีประสิทธิภาพและคุ้มค่า

เพื่อตอบสนองพฤติกรรมการใช้สารสนเทศในยุคดิจิทัล หอสมุดและคลังความรู้ฯ ได้นำนวัตกรรมเทคโนโลยีคอมพิวเตอร์ เข้ามาประยุกต์ใช้ในการพัฒนาทรัพยากรสารสนเทศและพัฒนาระบบบริการ ได้แก่ โครงการ Migration data to SAN โครงการปรับปรุงระบบเทคโนโลยีสารสนเทศ เพื่องานบริการผ่านหน้าจอ โครงการติดตั้ง Security Patch ป้องกันภัยคุกคามจาก Ransomware Wanna Cry โครงการปรับปรุงประสิทธิภาพเครื่องคอมพิวเตอร์เพื่อการบริการ Computer & Internet Accesses เป็นต้น

4.4 กลยุทธ์ที่ 4 ส่งเสริมความเป็นห้องสมุดเชิงนิเวศ

หอสมุดและคลังความรู้ฯ กำหนดเป้าหมายมุ่งสู่การเป็นห้องสมุดเชิงนิเวศ (Eco-Library) เพื่อลดค่าใช้จ่าย โดยการประหยัดพลังงานและอนุรักษ์สิ่งแวดล้อม มอบนโยบายให้ดำเนินงานตามเกณฑ์มาตรฐานมหาวิทยาลัยเชิง

นิเวศน์ (Eco-University) ของมหาวิทยาลัยมหิดล และเข้าร่วมเป็นสมาชิกเครือข่ายห้องสมุดสีเขียว (Green Library Partners) ของประเทศไทย และผ่านเกณฑ์การตรวจประเมินมาตรฐานห้องสมุดสีเขียวประจำปี 2559 จากสมาคมห้องสมุดแห่งประเทศไทยฯ

ผลการตรวจประเมินผลดำเนินการด้านอนุรักษ์สิ่งแวดล้อมและประหยัดพลังงานตามเกณฑ์มหาวิทยาลัยเชิงนิเวศน์ ตัวชี้วัดที่ 4.5 ของกองกายภาพและสิ่งแวดล้อม มหาวิทยาลัยมหิดล ในปี 2560 หอสมุดและคลังความรู้ฯ ได้รับคะแนน Eco Index เต็ม 100 คะแนน

รายการ	หน่วยนับ	ปี 2558	ปี 2559	ปี 2560
วัตถุดับ	คะแนน	2	2	3
พลังงาน	คะแนน	2	2	3
น้ำ	คะแนน	1	3	3
กากของเสีย	คะแนน	0	2	3
อาคาร	คะแนน	2	3	3
ก๊าซเรือนกระจก	คะแนน	2	3	3
ร้อยละ	คะแนน	61.11	88.89	100.00

นอกจากนี้ ยังผลักดัน ให้ ฝ่าย งาน ห้องสมุดในสังกัด จัดทำกิจกรรม/โครงการ ตอบสนองนโยบายด้าน Eco University ได้แก่ 1) โครงการสุขแบ่งปัน แบ่งปันสุข : กิจกรรมขวดน้ำ แลกกาย กระถางต้นไม้ เพลินตา 2) โครงการ สื่อสร้างสรรค์ การเป็นห้องสมุดสีเขียว 3) โครงการ MU Lights Out ชาวหอสมุดร่วมใจปิดไฟ 1 ชั่วโมง 4) โครงการ หอสมุดร่วมใจ “แยกก่อนทิ้ง” 5) โครงการสุขแบ่งปัน แบ่งปันสุข : กิจกรรม D.I.Y สมุดทำมือ ทำได้ง่าย ใช้ได้จริง 6) โครงการบริจาคครุภัณฑ์เก่าเพื่อชุมชน 7) โครงการประหยัดพลังงาน ไฟฟ้าอาคารหอสมุดฯ 8) โครงการเปลี่ยนหลอดไฟจากหลอดคอมแพคฟลูออเรสเซนต์เป็นหลอดไฟชนิด LED บริเวณ E-lecture ระยะ ที่ 2 และ 9) โครงการเปลี่ยนหลอดไฟจากหลอดคอมแพคฟลูออเรสเซนต์เป็นหลอดไฟชนิด LED บริเวณ Music Zone และ มุมสบายได้สาระ ระยะที่ 3 เป็นต้น





ผลการดำเนินการโครงการดังกล่าว ทำให้หอสมุดและคลังความรู้ฯ สามารถประหยัดทรัพยากร และได้รับรางวัล ชมเชย โครงการ MU Energy Award 2017

รายการ	ปีงบประมาณ 2558		ปีงบประมาณ 2559		ปีงบประมาณ 2560	
	หน่วยนับ	บาท	หน่วยนับ	บาท	หน่วยนับ	บาท
ไฟฟ้า	1,867,774.00 (หน่วย)	8,159,161.57	1,847,595.60 (หน่วย)	7,622,695.75	1,893,384.19 (หน่วย)	7,741,187.58
น้ำประปา	8,310.00 (ลบ.ม.)	174,367.97	14,958.00 (ลบ.ม.)	373,950.00	12,182.00 (ลบ.ม.)	304,550.00
น้ำมันเชื้อเพลิง	3,217.73 (ลิตร)	113,478.62	3,927.66 (ลิตร)	133,624.00	3,861.28 (ลิตร)	100,862.00

ผลลัพธ์การดำเนินการประหยัดพลังงานและทรัพยากร

4.5 กลยุทธ์ที่ 5 จัดการความรู้ที่สำคัญต่อองค์กร

กลยุทธ์ จัดการความรู้ที่สำคัญต่อองค์กร (Critical KM) มุ่งสู่การเป็นองค์กรแห่งการเรียนรู้ โดยมุ่งเน้นการจัดการความรู้ที่สำคัญขององค์กรในรูปแบบเป็นทางการ เช่น การสร้างสรรค์ผลงานวิชาการประเภทบทความ และคู่มือปฏิบัติงาน รวมถึงความรู้ในตัวบุคลากรที่เป็น Tacit knowledge ซึ่งถ่ายทอดประสบการณ์ผ่านข้อเขียนในเว็บบล็อกขององค์กรเพื่อเป็นการแบ่งปันความรู้สู่สังคม หอสมุดและคลังความรู้ฯ ได้พัฒนาแหล่งจัดเก็บและเผยแพร่สินทรัพย์ความรู้ (Knowledge Asset) ที่สำคัญ คือ

- 1) คลังสารสนเทศสถาบันของมหาวิทยาลัยมหิดล (Mahidol University's Institutional Repository : Mahidol IR) รวบรวมจัดเก็บ และเผยแพร่ผลงานของบุคลากรสายวิชาการและสายสนับสนุนของบุคลากรมหาวิทยาลัยมหิดล
- 2) คลังข้อมูลจดหมายเหตุมหาวิทยาลัยมหิดล ประวัติบุคคลสำคัญ พิพิธภัณฑ์ และนิทรรศการออนไลน์ (Mahidol University Archives)
- 3) เว็บอินทราเน็ตขององค์กร intranet.li.mahidol เพื่อการรวบรวม จัดเก็บ และเผยแพร่ข้อมูลสารสนเทศเพื่อการตัดสินใจและการดำเนินงาน และเพื่อการสื่อสารภายในองค์กร เช่น ฐานข้อมูลโครงการ

เชิงกลยุทธ์ประจำปีและผลการดำเนินงานตามตัวชี้วัด ข้อตกลงการปฏิบัติงาน (PA) ของส่วนงาน ฐานข้อมูลพัฒนาบุคลากร รายงานการประเมินตนเองตามเกณฑ์ EdPEx เป็นต้น

4) ฐานข้อมูลทำเนียบบุคลากรหอสมุดฯ แสดงข้อมูลรายบุคคล ตำแหน่ง วุฒิการศึกษา ที่ทำงาน ภาระงานที่รับผิดชอบ และข้อตกลงการปฏิบัติงาน (PA) ของบุคลากรทุกคน

5) Mahidol Libraries KM blog (km.li.mahidol.ac.th) บล็อกการจัดการความรู้ หอสมุดและคลังความรู้มหาวิทยาลัยมหิดล รวบรวมบันทึกเรื่องเล่าของบุคลากรที่ได้เข้าร่วมสัมมนา/อบรม/ดูงานจากที่ต่าง ๆ เพื่อแบ่งปันความรู้และประสบการณ์สู่เพื่อนร่วมงานและผู้สนใจทั่วไป

นอกจากนี้ยังปรับปรุงแบบการดำเนินงานของ Community of Practices (CoPs) เน้นไปกับการดำเนินงาน เปิดโอกาสให้บุคลากรสามารถเลือกทำงานได้ตามความถนัด ทำงานเป็นทีมร่วมกับผู้อื่นผ่านการทำงานข้ามหน่วยงาน จัดทำโครงการเชิงกลยุทธ์หรือกิจกรรมต่างๆ ร่วมกัน หรือเข้าร่วมเป็นคณะกรรมการ/คณะทำงานชุดต่างๆ ตามความสนใจและความถนัด บุคลากรใหม่สามารถเลือกทำงานกับพี่เลี้ยง (Mentor) ที่มีประสบการณ์สูงกว่า ผู้ใกล้ชิดเกษียณอายุงานสามารถเลือกทนายที่จะรับถ่ายทอดความรู้และทักษะจากรุ่นสู่รุ่น ให้สามารถปฏิบัติงานทดแทนกันได้ เชิญผู้เกษียณอายุงานกลับมาเป็นพี่เลี้ยงให้คำปรึกษา โดยมีเป้าหมายสำคัญคือ การพัฒนาศักยภาพของบุคลากรไปสู่มาตรฐานและแนวปฏิบัติที่ดี (Best Practice) เกิดนวัตกรรม มีความก้าวหน้าในวิชาชีพ เลื่อนตำแหน่งในระดับสูงขึ้น และพัฒนาหอสมุดและคลังความรู้ให้กลายเป็นองค์กรแห่งการเรียนรู้

4.6 กลยุทธ์ที่ 6 พัฒนาทรัพยากรมนุษย์และสร้างความผูกพันต่อองค์กร

การพัฒนาสรรณะหลักขององค์กรเพื่อให้คงศักยภาพและมีความก้าวหน้าอย่างยั่งยืนของศักยภาพ 3 ด้านคือ 1) ศักยภาพในการให้บริการสารสนเทศที่เป็นเลิศ 2) ศักยภาพในการพัฒนาทรัพยากรสารสนเทศและคลังความรู้ 3) ศักยภาพในการทำงานเป็นทีม และ 4) ศักยภาพด้านเทคโนโลยีสารสนเทศ จึงกำหนดนโยบายและแผนกลยุทธ์ในการบริหารทรัพยากรบุคคลเพื่อความยั่งยืนขององค์กร โดยมีรองผู้อำนวยการฝ่ายบริหารและหน่วยแผน ประกันคุณภาพ และทรัพยากรบุคคลเป็นผู้รับผิดชอบดำเนินการ ดังนี้

1) กำหนดภาระงานของบุคลากรอย่างชัดเจน มีผลการปฏิบัติงาน และสมรรถนะหลักตามมาตรฐานของตำแหน่งในสายงาน บุคลากรมีผลการประเมินการปฏิบัติงาน PA และการประเมินสมรรถนะหลัก 360 องศา อยู่ในเกณฑ์ที่กำหนดตามระดับตำแหน่งในสายงาน

2) ผู้บริหารมีภาวะผู้นำและความสามารถในการบริหารจัดการ รวมทั้งมีคุณธรรมจริยธรรม มีผลการประเมินการปฏิบัติงาน PA สมรรถนะหลัก และสมรรถนะบริหาร อยู่ในเกณฑ์ที่กำหนดตามระดับตำแหน่งผู้บริหาร

3) มีระบบส่งเสริมและสนับสนุนให้เกิดความก้าวหน้า บุคลากรได้รับการเลื่อนระดับให้สูงขึ้นตามสายงาน

- 4) บุคลากรทุกระดับได้รับการพัฒนาอย่างต่อเนื่อง ทั้งทักษะในการทำงานที่สอดคล้องกับภาระงาน และทักษะชีวิต บุคลากรได้รับการพัฒนาตามแผนพัฒนาบุคลากรทุกสายงาน อย่างน้อยปีละ 1 ครั้ง
- 5) บุคลากรมีความสุขในการทำงานและการใช้ชีวิตในองค์กร ความพึงพอใจของบุคลากรทุกสายงานที่มีต่อองค์กร ตามวิธีการวัด happinometer
- 6) บุคลากรมีค่านิยมร่วมในเรื่องคุณธรรม จริยธรรม การทำงานเป็นทีมที่มุ่งประโยชน์องค์กรมีกิจกรรมในการเสริมสร้าง core value ที่มีบุคลากรเข้าร่วมไม่น้อยกว่าร้อยละ 90
- 7) มีกระบวนการแลกเปลี่ยนเรียนรู้และการแบ่งปันความรู้ที่เกิดจากการปฏิบัติงาน ทักษะ และประสบการณ์ของบุคลากร จัดเก็บและส่งต่อให้ผู้อื่น
- 8) มีระบบสารสนเทศเพื่อการบริหารจัดการและพัฒนา HR และ KM

สวัสดิการเพื่อสร้างขวัญและกำลังใจ

คณะกรรมการสวัสดิการหอสมุดและคลังความรู้ฯ ได้ประกาศหลักเกณฑ์และอัตราการจ่ายเงินสนับสนุนสวัสดิการและสิทธิประโยชน์ เพื่อสร้างขวัญและกำลังใจให้กับบุคลากร อาทิ เงินสงเคราะห์ค่าเย็บผ้า เงินสงเคราะห์ช่วยเหลือเกี่ยวกับงานศพและบริการรถรับส่งบุคลากรไปร่วมงานศพ ค่าตอบแทนพิเศษนอกเวลาราชการในกรณีเปิดบริการถึงเที่ยงคืนช่วงก่อนสอบ เงินยืมสำรองจ่ายสำหรับเงินเดือนของบุคลากรบรรจุใหม่ เงินสนับสนุนค่าใช้จ่ายในการฝึกซ้อมแข่งขันและเงินรางวัลสนับสนุนนักกีฬา ค่าใช้จ่ายในการจัดกิจกรรมรื่นเริง ค่าตรวจสุขภาพประจำปี รวมถึงการจัดกิจกรรมเพื่อเสริมสร้างความสุข เป็นต้น

กิจกรรมโครงการ/	2558	2559	2560
1. สวัสดิการยืมเงินตรงจ่ายเป็นเงินเดือนพนักงานบรรจุใหม่ .	56,620.00	64,029.00	269,560.00
2 ค่าใช้จ่ายในการจัดกิจกรรมสร้างสุข .	51,742.00	15,602.00	4,800.00
3. สวัสดิการสงเคราะห์การเย็บผ้า	10,000.00	20,000.00	6,000.00
4. สวัสดิการสงเคราะห์ช่วยเหลือเกี่ยวกับการศพ	40,000.00	24,100.00	10,000.00
5สวัสดิการสนับสนุนเครื่องแต่งกาย .	42,892.83	-	102,364.00
6ค่าตอบแทนพิเศษปฏิบัติงานนอกเวลาราชการ .	69,890.00	104,780.00	75,210.00
7ค่าใช้จ่ายด้านการทำนุบำรุงศิลปวัฒนธรรม .	15,666.00	21,905.00	8,309.00
8ค่าใช้จ่ายด้านกิจกรรมกีฬาและนันทนาการ .	102,421.15	48,504.00	115,334.60
9. ค่าใช้จ่ายในงานสังสรรค์วันขึ้นปีใหม่	38,917.00	42,100.00	32,700.00
10. ค่าใช้จ่ายในการจัดโครงการตรวจสุขภาพประจำปี	1,795.00	1,180.00	4,330.00
11. เงินรางวัลผู้เกษียณอายุงานและไม่ต่อสัญญาจ้าง	-	-	32,000.00
12. โครงการนำร่องห้องสมุดสีเขียว	-	-	16,300.00
รวม	429,943.98	342,200.00	676,907.60

กิจกรรมเพื่อเสริมสร้างสุขของบุคลากร

1. จัดกิจกรรม “ไถ่ไปใหม่มา...จอร์จเรจ 2561”

วันที่ 28 ธันวาคม 2560 หอสมุดและคลังความรู้ฯ จัดกิจกรรมส่งท้ายปีเก่า ต้อนรับปีใหม่ในชื่อ “ไถ่ไปใหม่มา...จอร์จเรจ 2561” ณ อาคารหอสมุดและคลังความรู้มหาวิทยาลัยมหิดล เพื่อเป็นการสร้างความผูกพันให้กับคนในองค์กร โดยมี ดร.รุจเรखा วิทยาอุทพิกุล ผู้อำนวยการหอสมุดและคลังความรู้ฯ เป็นประธานในการกล่าวเปิดกิจกรรม พร้อมกล่าวอวยพรบุคลากรเนื่องในวันส่งท้ายปีเก่าต้อนรับปีใหม่ ก่อนที่จะรับประทานอาหารกลางวันร่วมกัน นอกจากนี้ภายในงานยังมีการแสดงดนตรีสดจากวง Harmony Band กิจกรรมจับสลากของขวัญปีใหม่ และร่วมแสดงความยินดีให้กับคณะทำงานที่ได้รับรางวัลในโครงการสวนมูสวายปี 2, MU Energy Awards 2017 และข้าราชการ/พนักงานมหาวิทยาลัยดีเด่น ประจำปี 2560



2. การบรรยายพิเศษเรื่อง “การให้ความรู้เกี่ยวกับสวัสดิการและสิทธิประโยชน์แก่บุคลากรสำหรับบุคลากรมหาวิทยาลัยมหิดล”

วันที่ 30 พฤศจิกายน 2560 จัดกิจกรรมบรรยายพิเศษในหัวข้อ "การให้ความรู้เกี่ยวกับสวัสดิการและสิทธิประโยชน์แก่บุคลากรสำหรับบุคลากรมหาวิทยาลัยมหิดล (ข้าราชการ พนักงานมหาวิทยาลัย และลูกจ้าง)" ซึ่งจัดโดย หน่วยแผน ประกันคุณภาพและทรัพยากรบุคคล หอสมุดและคลังความรู้มหาวิทยาลัยมหิดล และ

ได้รับเกียรติจาก คุณปราณีต กลิ่นสังข์ นักทรัพยากรบุคคล (ผู้ชำนาญการพิเศษ) จากกองทรัพยากรบุคคล สำนักงานอธิการบดี มหาวิทยาลัยมหิดล มาเป็นวิทยากร



3. กิจกรรมบรรยายพิเศษเรื่อง “How to be เศรษฐีพอเพียง”

วันที่ 6 ตุลาคม 2560 เวลา 13.30 น. หอสมุดและคลังความรู้ฯ จัดกิจกรรมบรรยายพิเศษในหัวข้อ “How to be เศรษฐีพอเพียง” บริเวณหน้าห้องสมุดสมเด็จพระเทพรัตน์ ชั้น 3 หอสมุดและคลังความรู้ มหาวิทยาลัยมหิดล โดยได้รับเกียรติจาก ดร.อัจฉรา โยมสินธุ์ อาจารย์จากภาควิชาการเงิน คณะบริหารธุรกิจ มหาวิทยาลัยกรุงเทพ และนักวิชาการ ศูนย์สถานศึกษาพอเพียง มูลนิธิยุวสถิรคุณ เป็นวิทยากรให้ความรู้ความเข้าใจในเรื่องหลักเศรษฐกิจพอเพียง การวางแผนการเงินของบุคลากร ส่งเสริมให้มีการพัฒนาคุณภาพชีวิตการทำงาน และสามารถนำความรู้ที่ได้ไปประยุกต์ใช้ในชีวิตประจำวันได้อย่างยั่งยืน ภายหลังการบรรยาย ดร.รุจเรขา วิทยาวุฑฒิกุล ผู้อำนวยการหอสมุดและคลังความรู้ได้กล่าวขอบคุณพร้อมมอบของที่ระลึกให้กับวิทยากร และกล่าวปิดการบรรยาย





4. จัดกิจกรรม “ถวายเทียนและผ้าจ่านำพรษา” เนื่องในวันเข้าพรรษา

คณะกรรมการทำนุบำรุงศิลปวัฒนธรรม หอสมุดและคลังความรู้ฯ ร่วมสืบสานประเพณีไทย ในวันเข้าพรรษาด้วยการจัดกิจกรรม “ถวายเทียนและผ้าจ่านำพรษา” เพื่อเปิดโอกาสให้คณะผู้บริหารและบุคลากร หอสมุดและคลังความรู้ฯ ร่วมเดินทางไปทำบุญ โดยนำเงินที่ได้จากผู้มีจิตศรัทธาที่ร่วมทำบุญ จำนวน 30,000 บาท (สามหมื่นบาทถ้วน) ถวายเทียนพรรษา ผ้าจ่านำพรษา และปัจจัยไทยธรรม ณ วัดสุนทรธรรมิการาม ต. ปลายบาง อ.บางกรวย จ.นนทบุรี เมื่อวันที่ 7 กรกฎาคม 2560



5. โครงการอบรม R2R พัฒนางานประจำสู่งานวิจัย

วันที่ 5 มิถุนายน 2560 หอสมุดและคลังความรู้ฯ จัดโครงการอบรม R2R พัฒนางานประจำสู่งานวิจัย ซึ่งได้รับเกียรติจากอาจารย์ นพ. อัครินทร์ นิมมานนิตย์ ประธานคณะกรรมการดำเนินงานหน่วยพัฒนางานประจำสู่งานวิจัย (R2R) และผู้ช่วยคณบดีฝ่ายวิจัยและฝ่ายพัฒนาคุณภาพงาน คณะแพทยศาสตร์ศิริ

ราชพยาบาล มหาวิทยาลัยมหิดล เป็นวิทยากรผู้ทรงคุณวุฒิบรรยายให้ความรู้แก่บุคลากรของหอสมุดฯ และหน่วยงานภายในมหาวิทยาลัยมหิดล โดยมี ดร.รุจเรขา วิทยาวุฑฒิกุล ผู้อำนวยการหอสมุดและคลังความรู้ฯ เป็นประธานกล่าวเปิดโครงการพร้อมร่วมฟังการบรรยาย ณ ห้องประชุม ชั้น 2 อาคารหอสมุดและคลังความรู้ มหาวิทยาลัยมหิดล โดยมีวัตถุประสงค์เพื่อเพิ่มพูนความรู้ ความเข้าใจเกี่ยวกับการสร้างงานวิจัยจากงานประจำ สามารถพัฒนาคุณภาพงานและนำไปประยุกต์ใช้ในการปฏิบัติงานได้ และเป็นการส่งเสริมการสร้างนวัตกรรมจากงานประจำสู่ความก้าวหน้าในสายวิชาชีพได้อย่างมีประสิทธิภาพ



6. จัดกิจกรรม "ดอกไม้จันทน์จากหัวใจ...ถวายพ่อ"

วันที่ 25 พฤษภาคม 2560 คณะกรรมการทำนุบำรุงศิลปวัฒนธรรม หอสมุดและคลังความรู้ฯ จัดกิจกรรม "ดอกไม้จันทน์จากหัวใจ...ถวายพ่อ" เพื่อให้บุคลากร นักศึกษา และผู้ใช้บริการหอสมุดฯ ได้มีโอกาสประดิษฐ์ดอกไม้จันทน์ เพื่อใช้ในพระราชพิธีถวายพระเพลิงพระบรมศพ พระบาทสมเด็จพระปรมินทรมหาภูมิพลอดุลยเดช มหาจักรีบรมราชูปถัมภ์ จักรีนฤพดินทร สยามมินทราธิราช บรมนาถบพิตร ด้วยตนเองอันเป็นการแสดงออกถึงความจงรักภักดี ภายในงานมีการสาธิตการทำดอกไม้จันทน์รูปแบบดอกดารารัตน์ และดอกไม้จันทน์ แก้ว โดย นางกัญญา วิมลนันทพงศ์ บุคลากรงานวิเคราะห์ทรัพยากรสารสนเทศ เป็นผู้สาธิตการทำดอกไม้จันทน์ ณ บริเวณโถงกลาง ชั้น 3 อาคารหอสมุดและคลังความรู้ฯ ซึ่งมีผู้สนใจเข้าร่วมกิจกรรมเป็นจำนวนมาก โดยกิจกรรมกำหนดจัดขึ้นระหว่างวันที่ 25 พฤษภาคม - วันที่ 13 ตุลาคม 2560 มีเป้าหมายของการจัดทำดอกไม้จันทน์ในกิจกรรมครั้งนี้ จำนวน 989 ดอก เพื่อรวบรวมดอกไม้จันทน์ส่งมอบแก่ หน่วยงานราชการ วัด (ในเขตสาธยาย)



7. จัดงาน “สงกรานต์...วิถีไทย 2560”

คณะกรรมการทำนุบำรุงศิลปวัฒนธรรม หอสมุดและคลังความรู้ฯ ร่วมสืบทอดประเพณีวันสงกรานต์ จัดงาน “สงกรานต์...วิถีไทย 2560” ซึ่งจัดให้มีการสรงน้ำพระพุทธรูป เพื่อความเป็นสิริมงคล เนื่องในวาระดิถีขึ้นปีใหม่ไทย ในเทศกาลสงกรานต์ ประจำปี 2560 และในวันที่ 11 เมษายน พ.ศ. 2560 ช่วงเช้าเวลา 7.00 น. มีพิธีทำบุญตักบาตรอาหาร คาว หวาน แก่พระสงฆ์ จำนวน 9 รูป และพิธีถวายน้ำขมิ้นสุกเพื่ออุทิศส่วนกุศลให้แก่ผู้ล่วงลับ ณ บริเวณหน้าอาคารหอสมุดและคลังความรู้ฯ ในช่วงบ่าย มีพิธีรดน้ำขอพรผู้ใหญ่ รวมทั้งบุคลากรหอสมุดและคลังความรู้ฯ ท่านที่เกษียณอายุราชการไปแล้ว โดยมี ดร.รุจเรขา วิทยาวุฑฒิกุล ผู้อำนวยการหอสมุดและคลังความรู้ฯ เป็นประธานกล่าวอวยพรแก่บุคลากรหอสมุดและคลังความรู้ฯ และมอบรางวัลแก่ผู้สร้างชื่อเสียงให้แก่หอสมุดและคลังความรู้ฯ ที่ได้รับรางวัลการแข่งขันกีฬาบุคลากรมหาวิทยาลัย ประจำปี 2559-2560 ณ ลานโถงชั้น 3 อาคารหอสมุดและคลังความรู้มหาวิทยาลัยมหิดล



8. ร่วมพิธีเปิดการแข่งขันกีฬาบุคลากรมหาวิทยาลัยมหิดล "มหิดลเกมส์ 2017"

วันที่ 2 มีนาคม 2560 ดร.รุจเรขา วิทยาวุฑฒิกุล ผู้อำนวยการหอสมุดและคลังความรู้ฯ พร้อมด้วยผู้บริหาร บุคลากร ร่วมพิธีเปิดการแข่งขันกีฬาบุคลากรมหาวิทยาลัยมหิดล ประจำปีงบประมาณ 2560 “มหิดลเกมส์ 2017” ณ สนามฟุตบอล 1 มหาวิทยาลัยมหิดล ศาลายา โดยมี ศาสตราจารย์คลินิก นายแพทย์อุดม คชินทร อธิการบดีมหาวิทยาลัยมหิดล เป็นประธานเปิดการแข่งขันฯ มีบุคลากรมหาวิทยาลัยมหิดลจากทุกส่วนงานเข้าร่วมกิจกรรมและเดินขบวนพาเหรดภายใต้ชื่อ “ธ สถิตในดวงใจ” ซึ่งได้นำคอนเสิร์ตอันเนื่องมาจากพระราชดำริของพระบาทสมเด็จพระปรมินทรมหาภูมิพลอดุลยเดช มาร้อยเรียงบอกเล่าเรื่องราวในขบวนพาเหรด

ในปีนี้อหุสมุดและคลังความรู้ฯ ได้เข้าร่วมประกวดขบวนพาเหรดในชื่อชุด "คำพ่อสอน" โดยบุคลากรร่วมกันแปรอักษรพระบรมฉายาลักษณ์ของพระบาทสมเด็จพระปรมินทรมหาภูมิพลอดุลยเดช และนำพระบรมราโชวาทในพระบาทสมเด็จพระเจ้าอยู่หัว รัชกาลที่ 9 ที่ทรงพระราชทานแก่ พสกนิกรชาวไทย ได้แก่ 1) ความเพียร 2) ความพอเพียง 3) ความซื่อสัตย์ 4) พูดจริง ทำจริง 5) อย่าละเลยหน้าที่ 6) หนังสือเป็นอมสิน 7) ปิดทองหลังพระ 8) เอาชนะใจตน และ 9) อ่อนโยน แต่ไม่อ่อนแอ โดยทั้ง 9 คำที่พ่อสอน สามารถใช้ยึดถือเป็นแนวทางในการดำรงชีวิต และคงไว้ซึ่งความดี เพื่อให้สังคมที่เราอยู่เป็นสังคมที่ดี



9. บุคลากรห้องสมุดมหาวิทยาลัยมหิดล ร่วมโครงการเรียนรู้วิถีพอเพียงชุมชนคลองมหาสวัสดิ์

วันที่ 18 มกราคม 2560 งานบริหารจดหมายเหตุ ฝ่ายจดหมายเหตุและพิพิธภัณฑ์ นำบุคลากรห้องสมุดมหาวิทยาลัยมหิดล จำนวน 50 คน เรียนรู้วิถีชีวิต ณ ชุมชนเลียบบคลองมหาสวัสดิ์ อ.พุทธมณฑล จ.

นครปฐม เพื่อส่งเสริมการเรียนรู้แก่บุคลากร ให้มีความรู้ ความเข้าใจ และภูมิใจในท้องถิ่นของตนหรือท้องถิ่นที่ ส่วนงานของตนตั้งอยู่ ทั้งเรื่องราวทางประวัติศาสตร์ชุมชนท้องถิ่นและการดำรงวิถีชีวิตแบบพอเพียงด้วยการ ทำการเกษตร และสามารถนำมาสร้างองค์ความรู้ อันก่อให้เกิดประโยชน์ต่อตนเอง หน่วยงาน และสามารถ ถ่ายทอดเรื่องราวของชุมชนคลองมหาสวัสดิ์แก่ผู้ที่สนใจได้ อีกทั้งยังเป็นการสร้างความสัมพันธ์อันดีกับชุมชน ท้องถิ่น นับเป็นการพัฒนาบุคลากร และสร้างสมดุลระหว่างชีวิตและการทำงาน



4.7. กลยุทธ์ที่ 7 สร้างสุขภาวะและความปลอดภัยในองค์กร

การสร้างสุขภาวะและความปลอดภัยในองค์กร กำหนดให้งานอาคารสถานที่และยานพาหนะ เป็น หน่วยงานหลักในการดำเนินงานร่วมกับคณะกรรมการความปลอดภัย อาชีวอนามัย และสภาพแวดล้อม จัด กิจกรรม/โครงการ/แผนงานและตัวชี้วัด และปฏิบัติตามพระราชบัญญัติความปลอดภัย อาชีวอนามัย และสภาพ แวดล้อมในการทำงาน พ.ศ. 2554 พร้อมทั้งแต่งตั้งคณะกรรมการจัดการพลังงานและสิ่งแวดล้อม ดำเนินงานตามนโยบายสิ่งแวดล้อมโครงการสำนักงานสีเขียวของหอสมุดและคลังความรู้มหาวิทยาลัยมหิดล และ เกณฑ์มาตรฐานห้องสมุดสีเขียว ตามมาตรฐานห้องสมุดสีเขียว พ.ศ. 2558 ของสมาคมห้องสมุดแห่งประเทศไทยฯ

การส่งเสริมสภาพแวดล้อมในที่ทำงานด้านสุขอนามัย ความปลอดภัย และการป้องกันภัย ประจำปีงบประมาณ 2560

ชื่อโครงการ	ผลลัพธ์
โครงการ "การอบรมเชิงปฏิบัติการด้านความปลอดภัยและ ทบหวนแผนป้องกันระงับอัคคีภัย"	บุคลากร จำนวน 93 คน รับรู้และเข้าใจการใช้อุปกรณ์ระงับ อัคคีภัย การปฐมพยาบาลเบื้องต้น
โครงการจัดซื้อเครื่องมือวัดความเข้มแสง (Lux meter)	มีอุปกรณ์วัดแสง เพื่อปรับแสงให้เหมาะสมกับการใช้งานใน ทุกพื้นที่ทำงานและให้บริการ
โครงการเปลี่ยนหลอดไฟจากหลอดคอมแพคฟลูออเรสเซนต์ เป็นหลอดไฟชนิด LED บริเวณ Music Zone และ มุมสบาย ได้สาระ ระยะที่ 3	ลดการใช้พลังงานได้ 198.9 Kwh
โครงการเปลี่ยนหลอดไฟจากหลอดคอมแพคฟลูออเรสเซนต์ เป็นหลอดไฟชนิด LED บริเวณ E-lecture ระยะ ที่ 2	เปลี่ยนหลอด LED แทนที่หลอด Compact fluorescent ที่ เสื่อมสภาพแล้ว พบว่า ปริมาณแสงสว่างยังไม่เพียงพอต่อ การใช้งาน จึงต้องเปลี่ยนหลอดไฟที่เหลืออยู่ที่เป็นหลอดไฟ ชนิด Compact fluorescent บริเวณโซน E – lecture ให้ เป็นหลอด LED ทั้งหมด ลดการใช้พลังงานได้ 3,569.00

	Kwh คิดเป็นเงิน 14,021.14 บาท
เพิ่มประสิทธิภาพหอสมุดและคลังความรู้มหาวิทยาลัยมหิดล ด้วย “5ส”	มีพื้นที่ทำงาน เป็นระเบียบเรียบร้อย มีความสวยงาม และสร้างสภาพแวดล้อมที่ดีในการทำงาน ตามหลัก "สะอาด สะดวก สดชื่น สุขลักษณะ และสร้างนิสัย" ความพึงพอใจต่อสภาพแวดล้อมของพื้นที่ส่วนงาน ระดับ 3.80
โครงการคัดแยกครุภัณฑ์เพื่อคืนพื้นที่ โถงชั้น อาคารเดิม 2	บุคลากรพึงพอใจต่อการปรับภูมิทัศน์ ระดับ 4.7
โครงการ หอสมุดร่วมมือ “แยกก่อนทิ้ง“	รณรงค์ให้มีการคัดแยกประเภทขยะ ก่อนทิ้งลงถังให้ถูกต้อง และเปรียบเทียบข้อมูลปริมาณขยะ ปี 2559 กับปี 2560 ผลลัพธ์ พบว่า ขยะอินทรีย์ ลดลง 33.33 % ขยะรีไซเคิล เพิ่มขึ้น 12.8 % ของเสียอันตรายจากชุมชน ลดลง 45 % ผลสำรวจความพึงพอใจและข้อเสนอจากแบบสอบถามความคิดเห็นของผู้ใช้บริการที่มีต่อถังขยะบริเวณหอสมุดและคลังความรู้มหาวิทยาลัยมหิดล พบว่า ภาพรวมความพึงพอใจของผู้ใช้บริการที่มีต่อถังขยะคิดเป็นค่าเฉลี่ยระดับ 3.40 คิดเป็นร้อยละ 68.00 อยู่ในระดับปานกลาง
โครงการซ่อมบำรุงห้องน้ำภายในอาคารหอสมุดฯ	ดำเนินการซ่อมและเปลี่ยนอุปกรณ์สุขภัณฑ์ ในห้องน้ำนักศึกษาและบุคลากร รวม 30 ชั้น
โครงการสวนมุมสวยหอสมุดและคลังความรู้ มหาวิทยาลัยมหิดลปี 2	เป็นกิจกรรมสนับสนุนความเป็นมหาวิทยาลัยเชิงนิเวศน์และเพิ่มพื้นที่สีเขียว มีผู้เข้าร่วม 96 คน ผลลัพธ์ สร้างความสัมพันธ์และการมีส่วนร่วมที่ดีภายในองค์กร ระดับมาก 4.70 ผลสำเร็จ คือ ได้รับรางวัลชมเชย จากมหาวิทยาลัย

จัดกิจกรรมสร้างสวนสวย “Library Garden Green View”

วันที่ 21 กรกฎาคม 2560 ดร.จุรเรชา วิชาวุฑฒิกุล ผู้อำนวยการหอสมุดและคลังความรู้ฯ เป็นประธานในการกล่าวเปิดกิจกรรม สร้างสวนสวย ปลูกต้นไม้ “Library Garden Green View” บริเวณ ด้านหน้าอาคารหอสมุดและคลังความรู้ฯ พร้อมทั้งร่วมปลูกต้นไม้กับ คณะผู้บริหารและบุคลากร โดยทางหอสมุดและคลังความรู้ฯ ได้เข้าร่วมโครงการประกวดสวนมุมสวยปี 2 จัดโดยกองกายภาพและสิ่งแวดล้อม มหาวิทยาลัยมหิดล เพื่อมุ่งยกระดับให้มหาวิทยาลัยมหิดล เป็นมหาวิทยาลัยเชิงนิเวศน์ (Eco-University)



กิจกรรม 5ส หอสมุดและคลังความรู้มหาวิทยาลัยมหิดล

หอสมุดและคลังความรู้ฯ จัดกิจกรรม 5ส ในสถานที่ทำงาน และพื้นที่ในความรับผิดชอบของตนเอง ในโครงการเพิ่มประสิทธิภาพหอสมุดและคลังความรู้มหาวิทยาลัยมหิดลด้วย "5ส" โดย คณะกรรมการความปลอดภัย อาชีวอนามัยและสภาพแวดล้อม เพื่อให้บุคลากรมีจิตสำนึกที่จะสร้างวินัยให้กับตนเอง ทำให้สถานที่ทำงานสะอาด เป็นระเบียบเรียบร้อย มีความสวยงาม สร้างสภาพแวดล้อมที่ดีในการทำงาน ตามหลัก "สะอาด สะดวก สุขลักษณะ และสร้างนิสัย" เมื่อวันศุกร์ที่ 13 มกราคม 2560 ณ อาคารหอสมุดและคลังความรู้มหาวิทยาลัยมหิดล

การทบทวนแผนป้องกันและระงับอัคคีภัย อาคารหอสมุดและคลังความรู้มหาวิทยาลัยมหิดล ประจำปี 2560

วันที่ 17 สิงหาคม 2560 ได้มีการจัดอบรมเชิงปฏิบัติ การทบทวนแผนป้องกันและระงับอัคคีภัย อาคารหอสมุดและคลังความรู้มหาวิทยาลัยมหิดล ประจำปี 2560 โดยมีวิทยากรจากศูนย์บริหารความปลอดภัย อาชีวอนามัยและสิ่งแวดล้อม (COSHEM) งานจราจรและความปลอดภัย กองกายภาพและสิ่งแวดล้อม มหาวิทยาลัยมหิดล มาให้ความรู้ในภาคทฤษฎี ณ ห้องประชุมชั้น 3 บริเวณหน้าห้องสมุดดนตรีสมเด็จพระเทพรัตนฯ ก่อนที่จะมีการลงมือปฏิบัติในช่วงบ่าย เพื่อเรียนรู้เกี่ยวกับวิธีการใช้เครื่องมือ และอุปกรณ์ต่าง ๆ ในการป้องกันและระงับอัคคีภัย บริเวณสวนหย่อมข้างอาคารหอสมุดและคลังความรู้มหาวิทยาลัยมหิดล



ก้าวต่อไปของหอสมุดและคลังความรู้มหาวิทยาลัยมหิดล

หอสมุดและคลังความรู้มหาวิทยาลัยมหิดล มุ่งมั่นที่จะเป็นคลังความรู้เพื่อขับเคลื่อนมหาวิทยาลัยมหิดลสู่ระดับโลก โครงการเชิงกลยุทธ์ แผนงานและกิจกรรมสำคัญที่จะดำเนินการต่อไป ในปี 2560 ตามยุทธศาสตร์หลักทั้ง 4 ด้าน มีดังนี้

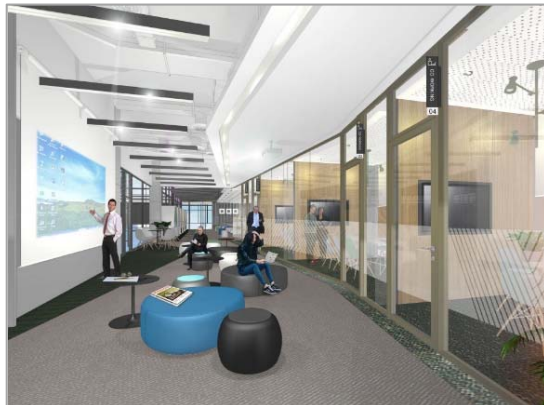
โครงการออกแบบอาคารหอสมุดและคลังความรู้มหาวิทยาลัยมหิดล (แห่งใหม่)

เพื่อพัฒนาพื้นที่แห่งการเรียนรู้ของนักศึกษา ในศตวรรษที่ 21

อาคารหอสมุดและคลังความรู้มหาวิทยาลัยมหิดลในปัจจุบันมีอายุการใช้งานมานานกว่า 35 ปี นับตั้งแต่ปี 2525 ปัจจุบันรองรับผู้ใช้บริการเพิ่มมากขึ้น พฤติกรรมการใช้ห้องสมุดเปลี่ยนไป ตลอดจนความก้าวหน้าทางด้านเทคโนโลยีสารสนเทศและเทคโนโลยีการศึกษาที่มีผลกระทบต่อการศึกษาค้นคว้าของผู้ใช้บริการ ทำให้ห้องสมุดต้องพัฒนาในทุกด้านให้สอดคล้องเหมาะสมกับการเรียนรู้ในศตวรรษที่ 21

อาคารหอสมุดและคลังความรู้มหาวิทยาลัยมหิดล (แห่งใหม่) อยู่ในระหว่างการออกแบบโดยบริษัท 760i Architect & Consultant Co.Ltd. ตามสัญญาเลขที่ C 4010000734 (OP) ลงวันที่ 24 มิถุนายน 2559 ค่าออกแบบร้อยละ 1.75 ของวงเงินก่อสร้าง 300,000,000 บาท คิดเป็นเงิน 5,250,000 บาท (ใช้เงินรายได้มหาวิทยาลัย) มีลักษณะเป็นอาคาร 4 ชั้น และชั้นลอย พื้นที่ 12,452 ตร.ม. สถานที่ตั้ง บนพื้นที่บริเวณห้วมุมถนนพหลผลประชาตต์กับถนนวิทยากร ใกล้หอพักนักศึกษา และ MU Sports Complex แนวคิดการออกแบบเน้นพื้นที่เพื่อการเรียนรู้และทำกิจกรรมร่วมกัน ให้สอดคล้องและตอบสนองความต้องการและพฤติกรรมการใช้ห้องสมุดที่เปลี่ยนไปในศตวรรษที่ 21 ใช้นวัตกรรมและเทคโนโลยีที่ทันสมัย มีระบบความปลอดภัยรองรับภาวะฉุกเฉิน เป็นอาคารอนุรักษ์พลังงาน ใช้หลักการแนวคิดอารยสถาปัตย์ (Universal Design) แสดงความเป็นอัตลักษณ์ของมหาวิทยาลัยมหิดล มีพื้นที่สำหรับการอ่านและศึกษาค้นคว้าด้วยบรรยากาศเงียบสงบ (Quiet Zone) และ บริเวณที่ใช้เสียงได้ (Relaxing Zone) แยกกันอย่างชัดเจน รวมทั้งมีพื้นที่ที่รองรับการเปิดบริการตลอด 24 ชั่วโมง





Mahidol Intelligent Library

ความร่วมมือระหว่างมหาวิทยาลัยมหิดล และธนาคารไทยพาณิชย์จำกัด (มหาชน) ในโครงการ “Mahidol : Digital Convergence University (Mahidol DCU)”

ศ.นพ.บรรจง มไหสวริยะ รักษาการแทนอธิการบดีมหาวิทยาลัยมหิดล (มม.) ได้ลงนามบันทึกข้อตกลงกับนายวศิน ไสยวรรณ รองผู้จัดการใหญ่อาวุโสผู้บริหารสูงสุด ธนาคารไทยพาณิชย์ จำกัด (มหาชน) ในการผลักดันโครงการ Smart University ที่จะร่วมกันสร้างการเปลี่ยนแปลง ด้านเทคโนโลยี สภาพแวดล้อม และด้านอื่นๆ ที่สำคัญการเปลี่ยนแปลงในมหาวิทยาลัยมหิดล เพื่อก้าวสู่ความเป็นต้นแบบแห่ง Digital Convergence University มุ่งสู่ความเป็นมหาวิทยาลัยชั้นนำระดับโลก ขานรับนโยบาย Digital Thailand 4.0 โดยมหาวิทยาลัยมียุทธศาสตร์ที่จะมุ่งไปสู่การเป็น World Class University ซึ่งการจะทำให้ยุทธศาสตร์ประสบความสำเร็จต้องมีการพัฒนาอาจารย์ บุคลากร รวมทั้งนักศึกษาที่มีความรู้รอบด้าน พร้อมสู่การเป็น Global Citizen ดังนั้นมหาวิทยาลัยจะต้องพัฒนาระบบที่จะรองรับการเปลี่ยนแปลงของเทคโนโลยีให้เป็นมหาวิทยาลัย 4.0 จึงเกิดเป็นความร่วมมือระหว่าง มหาวิทยาลัยมหิดล กับธนาคารไทยพาณิชย์ จำกัด (มหาชน)



นายวศิน ไสยวรรณ รองผู้จัดการใหญ่อาวุโส ผู้บริหารสูงสุด Corporate Banking ธนาคารไทยพาณิชย์ กล่าวว่า “ความร่วมมือระหว่างธนาคารไทยพาณิชย์และมหาวิทยาลัยมหิดล ผ่านโครงการ “Smart University” ในครั้งนี้ ทั้งสององค์กรจะร่วมมือกันพัฒนา Ecosystem หรือระบบนิเวศด้านดิจิทัล ผ่านการเชื่อมโยงแพลตฟอร์มของมหาวิทยาลัยฯ ทั้งด้านการบริหารจัดการ การเรียนการสอน โครงสร้างพื้นฐาน และ การใช้ชีวิตยุคดิจิทัล ภายใต้แนวคิด “Digital Convergence University” ผ่านรูปแบบต่างๆ อาทิ

1) ระบบการเชื่อมต่อระหว่างวิทยาเขตของมหาวิทยาลัยทั้ง 4 แห่ง (ศาลายา, กาญจนบุรี, นครสวรรค์ และอำนาจเจริญ) ผ่านโครงสร้างพื้นฐานและสื่อต่างๆ สำหรับการเรียนการสอนออนไลน์ พร้อมระบบ Interactive สำหรับอาจารย์และนักศึกษา

2) ระบบ MU application เพื่อรองรับสังคมการเรียนรู้แบบใหม่ และไลฟ์สไตล์ของนักศึกษา

3) ห้องสมุดมหาวิทยาลัยอัจฉริยะ (Intelligence Library) คลังความรู้แห่งใหม่ที่จะนำเอาดิจิทัลเทคโนโลยีเข้ามาช่วยอำนวยความสะดวกในการใช้บริการ

4) นวัตกรรมใหม่ที่ช่วยเพิ่มประสิทธิภาพ และอำนวยความสะดวกต่างๆ ในมหาวิทยาลัย อาทิ Smart ID Card บัตรประจำตัวนักศึกษาและบุคลากร, อุปกรณ์และระบบรับชำระเงินแบบไร้เงินสด (Cashless Society), ระบบที่จอดรถ, Smart Locker และ One-stop service kiosk สำหรับการออกเอกสารทางการศึกษา เป็นต้น

นับเป็นการสร้างมิติใหม่แห่งการเรียนรู้ในยุคดิจิทัล 4.0 ที่นอกจากจะช่วยสนับสนุนนโยบายเชิงรุกของมหาวิทยาลัยฯ ให้เป็นไปตามแผนยุทธศาสตร์ที่ตั้งไว้ รวมถึงเป็นการสานรับนโยบาย Thailand 4.0 ของประเทศ ธนาคารมั่นใจว่าความร่วมมือในครั้งนี้ จะช่วยพัฒนาคุณภาพการเรียนการสอน การบริการ และการวิจัย ของมหาวิทยาลัยมหิดลให้มุ่งสู่ความเป็นเลิศ เป็นมหาวิทยาลัยชั้นนำระดับโลก รวมถึงเป็นแหล่งเรียนรู้ขององค์กรต่างๆ ทั้งภายในและภายนอก ที่สำคัญจะเป็นอีกหนึ่งตัวอย่างความร่วมมือระหว่างองค์กรภาครัฐและเอกชน ที่จะก่อให้เกิดการพัฒนาแบบก้าวกระโดดอย่างต่อเนื่อง และยั่งยืน”

