



มหาวิทยาลัยมหิดล  
หอสมุดและคลังความรู้

# รายงานประจำปี 2564

หอสมุดและคลังความรู้มหาวิทยาลัยมหิดล



## ANNUAL REPORT 2021

Mahidol University Library and Knowledge Center

[www.li.mahidol.ac.th](http://www.li.mahidol.ac.th)



มหาวิทยาลัยมหิดล  
หอสมุดและคลังความรู้

รายงานผลการดำเนินงานประจำปี 2564  
หอสมุดและคลังความรู้มหาวิทยาลัยมหิดล

2021 Annual Report

Mahidol University Library and Knowledge Center

## คำนำ

รายงานประจำปี 2564 ฉบับนี้ จัดทำขึ้นเพื่อรายงานผลการดำเนินงานของหอสมุดและคลังความรู้ มหาวิทยาลัยมหิดล ในปี 2564 เพื่อมุ่งสู่วิสัยทัศน์ “มุ่งมั่นที่จะเป็นห้องสมุดและแหล่งเรียนรู้ชั้นนำ เพื่อขับเคลื่อนมหาวิทยาลัยมหิดลสู่ระดับโลก” ด้วยพันธกิจและแผนยุทธศาสตร์ที่กำหนดไว้ทั้ง 4 ด้าน คือ 1) COLLECTIONS of Knowledge 2) High Quality of SERVICES 3) และ 3) Sustainable ORGANIZATION

ขอขอบคุณบุคลากรทุกท่าน ทุกฝ่าย/งาน/ห้องสมุด ที่ได้ร่วมแรงร่วมใจกันปฏิบัติภารกิจตามหน้าที่ ความรับผิดชอบของตนเองอย่างเต็มกำลังความสามารถ มุ่งมั่นที่จะพัฒนาคุณภาพของการปฏิบัติงานที่เป็นเลิศ โดยอาศัยสมรรถนะหลักที่สำคัญขององค์กร คือ 1) ศักยภาพด้านการพัฒนาทรัพยากรสารสนเทศ คลังความรู้ และแหล่งเรียนรู้ และ 2) ศักยภาพด้านการบริการที่เป็นเลิศ จนมีผลงานปรากฏอย่างต่อเนื่อง ขอขอบคุณทุกท่านที่ให้ความร่วมมือในการให้ข้อมูลที่เป็นประโยชน์ต่อการจัดทำรายงานประจำปีนี้ จนสำเร็จ ลุล่วงไปด้วยดี



(ผศ.ดร.นพพล เผ่าสวัสดิ์)

ผู้อำนวยการหอสมุดและคลังความรู้มหาวิทยาลัยมหิดล

5 พฤศจิกายน พ.ศ. 2565

## สารบัญ

	หน้า
ผู้บริหารหอสมุดและคลังความรู้มหาวิทยาลัยมหิดล	1
คณะกรรมการประจำส่วนงาน	2
โครงสร้างองค์กร	3
โครงสร้างการบริหาร	4
ข้อมูลสารสนเทศสำคัญขององค์กร	7
1. สถานที่ตั้ง	7
2. ประวัติความเป็นมา	7
3. พื้นที่ในความรับผิดชอบ	7
4. แผนยุทธศาสตร์	8
5. อัตรากำลัง	9
6. งบประมาณ และสถานะการเงินการคลัง	10
7. ผลงานดีเด่นในรอบปี	11
8. ผลการดำเนินงานตามยุทธศาสตร์ประจำปี 2564	16
ยุทธศาสตร์ที่ 1 COLLECTIONS OF KNOWLEDGE	17
ยุทธศาสตร์ที่ 2 HIGH QUALITY OF SERVICES	24
ยุทธศาสตร์ที่ 3 SUSTAINABLE ORGANIZATION	27
9. ก้าวต่อไปของหอสมุดและคลังความรู้มหาวิทยาลัยมหิดล	36

ผู้บริหารหอสมุดและคลังความรู้มหาวิทยาลัยมหิดล  
ประจำปีประมาณ 2564



ผู้ช่วยศาสตราจารย์ ดร.นพพล เผ่าสวัสดิ์  
ผู้อำนวยการ



นางสาวพรจิตต์ หมีงาม  
รองผู้อำนวยการ  
ฝ่ายบริหารและบริการ



ดร.อภิภู สิทธิภูมิมงคล  
รองผู้อำนวยการ  
ฝ่ายเทคโนโลยีการศึกษาและพันธกิจพิเศษ



ผศ. ดร.ทัศนียา รัตนฤทัย นพรัตน์แจ่มจรัส  
รองผู้อำนวยการ  
ฝ่ายวิจัยและวิชาการ



ผศ. ดร.ประพัฒน์ สุริยผล  
รองผู้อำนวยการ  
ฝ่ายพัฒนาเทคโนโลยีสารสนเทศและนวัตกรรม

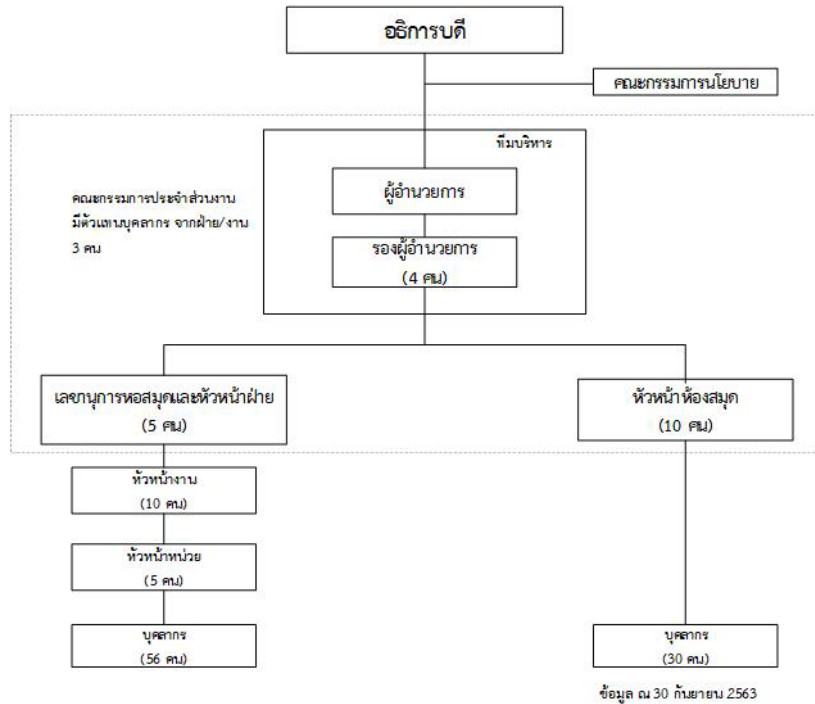
## คณะกรรมการประจำส่วนงาน

- |   |  |
|---|--|
| 1. ผู้อำนวยการหอสมุดและคลังความรู้มหาวิทยาลัยมหิดล                      | ผศ. ดร.นพพล เผ่าสวัสดิ์ดี                |
| 2. รองผู้อำนวยการฝ่ายบริหารและบริการ                                    | นางสาวพรจิตต์ หมิงงาม                    |
| 3. รองผู้อำนวยการฝ่ายเทคโนโลยีการศึกษาและพันธกิจพิเศษ                   | ดร.อภิภู สิทธิภูมิมงคล                   |
| 4. รองผู้อำนวยการฝ่ายพัฒนาเทคโนโลยีสารสนเทศและนวัตกรรม                  | ผศ. ดร.ประพัฒน์ สุริยผล                  |
| 5. รองผู้อำนวยการฝ่ายวิจัยและวิชาการ                                    | ผศ. ดร.ทัศนียา รัตนฤทัย นพรัตน์แจ่มจำรัส |
| 6. หัวหน้าฝ่ายจดหมายเหตุและพิพิธภัณฑ์                                   | นางสาวเพชรดา ฐิติยาภรณ์                  |
| 7. หัวหน้าฝ่ายเทคนิคห้องสมุด  | นางสาวรัชนี กิตติรังสี                   |
| 8. หัวหน้าฝ่ายเทคโนโลยีสารสนเทศห้องสมุดและเทคโนโลยีการศึกษา             | นางรักชนก ขำประถม                        |
| 9. หัวหน้าฝ่ายคลังความรู้   | นางสาววิตรี บุญपालิต                     |
| 10. หัวหน้าหอสมุดกลาง   | มล.รติกร วรวุฒิ                          |
| 11. หัวหน้าห้องสมุดวิทยาเขตราชวิถี                                      | นางสาวจันทรา เทพอวยพร                    |
| 12. หัวหน้าห้องสมุดคณะเภสัชศาสตร์                                       | นางอังคณา อินทรพาณิชย์                   |
| 13. หัวหน้าห้องสมุดวิทยาลัยราชสุดา                                      | นางสาวประมวล คำมาก                       |
| 14. หัวหน้าห้องสมุดคณะเทคนิคการแพทย์                                    | นายศิริชีพ ขอนดอก                        |
| 15. หัวหน้าห้องสมุดสถาบันพัฒนาสุขภาพอาเซียน                             | นางสุรัสวดี ดิษฐสกุล                     |
| 16. หัวหน้าห้องสมุดสถาบันวิจัยภาษาและวัฒนธรรมเอเชีย                     | นางสาววิษุภรณ์ บุญชนะไพศาลวงศ์           |
| 17. หัวหน้าห้องสมุดสถาบันวิจัยประชากรและสังคม                           | นางสาวนงเยาว์ บุญเจริญ                   |
| 18. หัวหน้าห้องสมุดสถาบันโภชนาการ                                       | นางสาวรุ่งนภา แสงระวี                    |
| 19. หัวหน้าห้องสมุดคณะสิ่งแวดล้อมและทรัพยากรศาสตร์                      | นางศศิณาฏ ศรีคง                          |
| 20. หัวหน้างานหอสมุดศิริราช คณะแพทยศาสตร์ศิริราชพยาบาล                  | นางราณี ปิ่นทอง                          |
| 21. หัวหน้างานบริหารทรัพยากรการเรียนรู้ คณะแพทยศาสตร์โรงพยาบาลรามาธิบดี | นายผจญ คงสบาย                            |
| 22. หัวหน้างานห้องสมุดคณะพยาบาลศาสตร์                                   | นางสาวสุรางค์ ศิริโรจน์สกุล              |
| 23. หัวหน้างานสารสนเทศและห้องสมุดต่างค์ มงคลสุข คณะวิทยาศาสตร์          | นายสมภพ แสนสมบุรณ์สุข                    |
| 24. หัวหน้าห้องสมุดวิทยาลัยนานาชาติ                                     | นางสุพัตรา นนทะภา                        |
| 25. หัวหน้างานห้องสมุดจิ๋ว บางซื่อ วิทยาลัยดุริยางคศิลป์                | นางสาวกิตติมา ธาราธิรภาพ                 |
| 26. ผู้แทนบุคลากรจากกลุ่มงานต่าง ๆ คนที่ 1                              | นายเอกอรุณ ลลีนโท                        |
| 27. ผู้แทนบุคลากรจากกลุ่มงานต่าง ๆ คนที่ 2                              | นายกฤษฎา แก้วผุดผ่อง                     |
| 28. ผู้แทนบุคลากรจากกลุ่มงานต่าง ๆ คนที่ 3                              | นางสาวอุษณีย์ เฟื่องเที่ยง               |
| 29. เลขานุการหอสมุดฯ  | นางสาวจิรนุช ธรณินทร์                    |
| 30. หัวหน้างานบริหารและธุรการ   | นางอาภา หงษ์อินทร์                       |
| 31. หัวหน้าหน่วยทรัพยากรบุคคล   | นางวารภรณ์ เอนอ่อน                       |

## โครงสร้างองค์กร



## โครงสร้างการบริหาร



## ทีมบุคลากร

### สำนักงานผู้อำนวยการ



นางสาวจิรนุช ธรณินทร์  
เจ้าหน้าที่บริหารงานทั่วไป  
เลขาธิการหอสมุดฯ



นางอภา หงษ์อินทร์  
นักวิเคราะห์นโยบายและแผน  
(ผู้ชำนาญการ)  
หัวหน้างานบริหารและธุรการ



นายเอกอรุณ ลลินโท  
นักวิชาการการเงินและบัญชี  
หัวหน้างานคลังและพัสดุ



นางอภา หงษ์อินทร์  
นักวิเคราะห์นโยบายและแผน (ผู้ชำนาญการ)  
หัวหน้าหน่วยแผน ยุทธศาสตร์ และประกันคุณภาพ



นางปาลิตา จันทรเฮง  
ผู้ปฏิบัติงานบริหารชำนาญงาน  
หัวหน้าหน่วยสารบรรณ



นางวารภรณ์ เอนอ่อน  
นักทรัพยากรบุคคล  
หัวหน้าหน่วยทรัพยากรบุคคล



นายตะวัน พลชนะ  
ช่างเทคนิค (ผู้ชำนาญงาน)  
หัวหน้าหน่วยอาคาร สถานที่ และยานพาหนะ



นางรสสุคนธ์ คณาวุฒิ  
เจ้าหน้าที่บริหารงานทั่วไป  
หัวหน้าหน่วยการเงิน



นางสุชาดา ดวงสนิท  
นักวิชาการพัสดุชำนาญการพิเศษ  
หัวหน้าหน่วยพัสดุ

## สำนักงานพัฒนาทรัพยากรสารสนเทศและเทคโนโลยีห้องสมุด



นางสาวรชนี กิตติรังสี  
บรรณารักษ์ (ผู้อำนวยการ)  
หัวหน้าฝ่ายเทคนิคห้องสมุด



นางสาวธัญญาดา ดวงมณี  
บรรณารักษ์  
หัวหน้างานพัฒนาทรัพยากรสารสนเทศ



นางสาวอุษณีย์ เพ็งเที่ยง  
บรรณารักษ์ (ผู้อำนวยการ)  
หัวหน้างานพัฒนาทรัพยากรวารสาร



นางสาวอภิขยาภา คูเพนียด  
บรรณารักษ์  
หัวหน้างานวิเคราะห์ทรัพยากรสารสนเทศ



นางรักชนก ขำประดม  
นักวิชาการคอมพิวเตอร์  
ชำนาญการ  
หัวหน้าฝ่ายเทคโนโลยีสารสนเทศและ  
เทคโนโลยีการศึกษา



นางสาวสุวรรณา กัญจนบุศย์  
นักวิชาการคอมพิวเตอร์  
หัวหน้างานเทคโนโลยีสารสนเทศ



นางสาวพิมพ์โร สุภัทร  
นักวิชาการโสตทัศนศึกษา  
หัวหน้างานเทคโนโลยีการศึกษา



นายธนภัทร สิพุนิธรากุล  
นักวิชาการโสตทัศนศึกษา (ผู้อำนวยการ)  
หน่วยบริการมัลติมีเดีย



นายสุรศักดิ์ นามบัย  
นักวิชาการโสตทัศนศึกษา  
หน่วยผลิตสื่อมัลติมีเดีย



นางสาวภัทริกา นันทวิชิต  
นักวิชาการดนตรีไทย  
ห้องสมุดดนตรีสมเด็จพระเทพรัตน์



นางสาวณัฐดา นุ่มปราณี  
นักวิชาการดนตรีไทย



นางสาวเพชรดา สุตติยากรณ์  
นักเอกสารสนเทศ  
หัวหน้าฝ่ายจัดหาหมายเหตุและ  
พิพิธภัณฑ์



นางสาวณัฐกัลย์ อภิรักษ์เสถียร  
นักเอกสารสนเทศ  
หัวหน้างานบริหารจัดหาหมายเหตุ



นายพงศกร รวีเพียรทรัพย์  
นักเอกสารสนเทศ  
หัวหน้างานพิพิธภัณฑ์และนิทรรศการ



นางสาวศิริ บุญपालิต  
บรรณารักษ์ผู้ชำนาญการพิเศษ  
หัวหน้าฝ่ายคลังความรู้



นางสาวศิริธร วงศ์โพธิสาร  
บรรณารักษ์  
งานการจัดการความรู้



นางสาวทิพย์สุตา วนะวานนท์  
นักเอกสารสนเทศ  
หัวหน้างานเผยแพร่ผลงานวิชาการของ  
มหาวิทยาลัย

### สำนักงานเครือข่ายบริการห้องสมุด (ในสังกัดหอสมุดและคลังความรู้ฯ)



หม่อมหลวงทรงติกร วรวุฒิ  
นักเอกสารสนเทศ  
หัวหน้าหอสมุดกลาง



นางสาวจันทรา เทพอวยพร  
บรรณารักษ์  
ผู้ชำนาญการพิเศษ  
หัวหน้าห้องสมุด  
วิทยาเขตราชวิถี



นางอังคณา อินทรพาณิชย์  
บรรณารักษ์  
(ผู้ชำนาญการพิเศษ)  
หัวหน้าห้องสมุด  
คณะเภสัชศาสตร์



นายศิริชีพ ขอนตอก  
บรรณารักษ์  
ชำนาญการ  
หัวหน้าห้องสมุด  
คณะเทคนิคการแพทย์



นางศศิณัฐ ศรีคง  
บรรณารักษ์  
(ผู้ชำนาญการ)  
หัวหน้าห้องสมุดคณะ  
สิ่งแวดล้อมและทรัพยากรศาสตร์



นางสุรัสวดี ดิษฐสกุล  
บรรณารักษ์  
(ผู้ชำนาญการพิเศษ)  
หัวหน้าห้องสมุด  
สถาบันสุขภาพอาเซียน



นางสาวรุ่งนภา แสงระวี  
นักเอกสารสนเทศ  
(ผู้ชำนาญการพิเศษ)  
หัวหน้าห้องสมุด  
สถาบันโภชนาการ



นางสาววิชกรณ์ บุญระวงศ์ไพศาล  
บรรณารักษ์  
หัวหน้าห้องสมุด  
สถาบันวิจัยภาษาและ  
วัฒนธรรมเอเชีย



นางสาวมณยาว บุญเจริญ  
บรรณารักษ์  
หัวหน้าห้องสมุด  
สถาบันวิจัยประชากร  
และสังคม



นางสาวประมอล คำมาก  
บรรณารักษ์  
หัวหน้าห้องสมุด  
วิทยาลัยราชสุดา

## ข้อมูลและสารสนเทศสำคัญขององค์กร

### 1. สถานที่ตั้ง

เลขที่ 25/25 ถนนพุทธมณฑลสาย 4 ตำบลศาลายา อำเภอพุทธมณฑล จังหวัดนครปฐม 73170  
 โทรศัพท์: 0-2441-9741 โทรสาร: 02-441-9580  
 อีเมล: liwww@mahidol.ac.th  
 เว็บไซต์: www.li.mahidol.ac.th

### 2. ประวัติความเป็นมา

หอสมุดและคลังความรู้มหาวิทยาลัยมหิดล มีต้นกำเนิดจาก "ห้องอ่านหนังสือ" ของโรงพยาบาลกร เมื่อ พ.ศ. 2443 และมีพัฒนาการอย่างต่อเนื่องเป็น "ห้องสมุดคณะแพทยศาสตร์" (พ.ศ. 2468) เป็น "แผนกห้องสมุด" ในสำนักงานเลขานุการกรมมหาวิทยาลัยแพทยศาสตร์ (พ.ศ. 2499) และเป็น "กองห้องสมุด" ซึ่งตั้งอยู่ที่หอสมุดศิริราช (พ.ศ.2520) ตามลำดับ ต่อมาเมื่อ พ.ศ. 2529 ได้รับการยกระดับขึ้นเป็น "สำนักหอสมุด" มีฐานะเทียบเท่าคณะ โดยรวมห้องสมุดคณะ/สถาบันต่างๆ เข้าอยู่ในสังกัดเดียวกัน ต่อมาเมื่อ พ.ศ. 2552 ได้รับการเปลี่ยนชื่อส่วนงานเป็น "หอสมุดและคลังความรู้มหาวิทยาลัยมหิดล" ตามประกาศมหาวิทยาลัยมหิดล เรื่อง การจัดตั้งส่วนงานของมหาวิทยาลัย มหิดล พ.ศ. 2552 โดยมีภารกิจหลักในการพัฒนาทรัพยากรสารสนเทศ คลังความรู้ และแหล่งเรียนรู้ เพื่อสนับสนุนการเรียนการสอนและการวิจัยของมหาวิทยาลัยมหิดลทุกสาขาวิชา การบริการห้องสมุด ประกอบด้วย หอสมุดกลาง ห้องสมุดคณะ/สถาบันต่างๆ จำนวน 10 แห่ง ในเขตศาลายา ได้แก่ หอสมุดกลาง ห้องสมุดคณะเทคนิคการแพทย์ ห้องสมุดคณะสิ่งแวดล้อมและทรัพยากรศาสตร์ ห้องสมุดสถาบันโภชนาการ ห้องสมุดสถาบันพัฒนาสุขภาพอาเซียน ห้องสมุดสถาบันวิจัยประชากรและสังคม ห้องสมุดสถาบันวิจัยภาษาและวัฒนธรรมเอเชีย และห้องสมุดวิทยาลัยราชสุดา ในเขตพญาไท ได้แก่ ห้องสมุดวิทยาเขตราชวิถี และห้องสมุดคณะเภสัชศาสตร์ ประสานเครือข่ายความร่วมมือกับห้องสมุดอื่นๆ ที่อยู่ภายใต้สังกัดคณะ/สถาบันต่าง ๆ ทุกวิทยาเขต รวมทั้งสิ้น 37 แห่ง ประสานเครือข่ายความร่วมมือกับห้องสมุดสถาบันอุดมศึกษาทั้งในประเทศและต่างประเทศ พัฒนาบริการห้องสมุดออนไลน์ คลังสารสนเทศสถาบันของมหาวิทยาลัยมหิดล จดหมายเหตุและพิพิธภัณฑ์ของมหาวิทยาลัยมหิดล ทรัพยากรสารสนเทศด้านดนตรีของห้องสมุดดนตรีสมเด็จพระเทพรัตน์ และดำเนินโครงการพันธกิจสัมพันธ์เพื่อสังคมและชุมชน

### 3. พื้นที่ในความรับผิดชอบ

พื้นที่ทำการของหอสมุดและคลังความรู้ฯ และหอสมุดกลาง เป็นอาคาร 3 ชั้น เริ่มเปิดดำเนินการเมื่อ พ.ศ. 2528 มีพื้นที่โดยรวมประมาณ 14,000 ตารางเมตร พื้นที่ของห้องสมุดวิทยาเขตราชวิถี ซึ่งเกิดขึ้นจากการรวมห้องสมุด 3 แห่ง คือ ห้องสมุดคณะทันตแพทยศาสตร์ ห้องสมุดคณะเวชศาสตร์เขตร้อน และ

ห้องสมุดคณะสาธารณสุขศาสตร์ เมื่อ พ.ศ. 2544 ตั้งอยู่ที่อาคารอเนกประสงค์ชั้น 6-7 มีพื้นที่ขนาด 4,763 ตารางเมตร

#### 4. แผนยุทธศาสตร์

คำขวัญ (Motto)	Green & Intelligent Library - We Mahidol
ปรัชญา (Philosophy)	หนังสือเป็นอมลین เป็นสิ่งที่จะทำให้มนุษย์ก้าวหน้าได้โดยแท้
ปณิธาน (Determination)	แหล่งเรียนรู้เพื่อพัฒนาปัญญาของแผ่นดิน
วิสัยทัศน์ (Vision)	มุ่งมั่นที่จะเป็นห้องสมุดและแหล่งเรียนรู้ชั้นนำ เพื่อขับเคลื่อนมหาวิทยาลัยมหิดลสู่ระดับโลก
พันธกิจ (Mission)	พัฒนาทรัพยากรสารสนเทศ คลังความรู้ และแหล่งเรียนรู้ มุ่งสู่คุณภาพบริการ
สมรรถนะหลักขององค์กร (Core Competency)	ศักยภาพด้านการพัฒนาทรัพยากรสารสนเทศ คลังความรู้ และแหล่งเรียนรู้ ศักยภาพด้านการบริการที่เป็นเลิศ
ค่านิยม (Core Value)	<b>M-U-L-K-C</b> <b>M</b> - Minded บริการด้วยใจ <b>U</b> - Utilization ใช้ทรัพยากรให้คุ้มค่า <b>L</b> - Learning เรียนรู้ตลอดเวลา <b>K</b> - Knowledge พัฒนาความรู้ <b>C</b> - Customer เน้นผู้รับบริการเป็นสำคัญ

#### ยุทธศาสตร์ที่ 1 : COLLECTIONS of Knowledge

<b>เป้าประสงค์ :</b>	เพื่อพัฒนาทรัพยากรห้องสมุดทรัพยากรสารสนเทศอิเล็กทรอนิกส์และคลังความรู้ต่าง ๆ ที่มีคุณภาพสูง มีความน่าเชื่อถือ เป็นประโยชน์ต่อการเรียนรู้ และคุ้มค่ากับการลงทุน
กลยุทธ์ที่ 1	แสวงหาและพัฒนาคลังทรัพยากรสารสนเทศประเภท สิ่งพิมพ์และอิเล็กทรอนิกส์ที่มีคุณภาพและมาตรฐาน คุ้มค่าเพียงพอและครอบคลุมสาขาวิชาที่มีการเรียนการสอนและวิจัยในมหาวิทยาลัย
กลยุทธ์ที่ 2	พัฒนาคลังสารสนเทศดิจิทัล (Digital Collections) เพื่อสนับสนุนการเรียนรู้ การวิจัย และการบริการวิชาการที่เข้าถึงง่าย ทุกเวลา สถานที่ ทำให้ประหยัด เกิดการใช้ทรัพยากรร่วมกัน ตลอดจนเอื้อต่อการเรียนรู้ด้วยตนเอง
กลยุทธ์ที่ 3	พัฒนาองค์ความรู้เชิงวิชาการที่มีความน่าเชื่อถือ และเป็นประโยชน์ต่อการเรียนรู้สำหรับ วงการห้องสมุดและการศึกษาระดับชาติ และนานาชาติ

#### ยุทธศาสตร์ที่ 2 : High Quality of SERVICES

<b>เป้าประสงค์ :</b>	พัฒนาระบบบริการสารสนเทศทางวิชาการที่เป็นเลิศ เพื่อสนับสนุนยุทธศาสตร์หลักของมหาวิทยาลัยทั้งด้านการศึกษาและการวิจัย ส่งเสริมทักษะการรู้สารสนเทศ ในศตวรรษที่ 21 เพื่อการศึกษาเรียนรู้ตลอดชีวิต
----------------------	---

- กลยุทธ์ที่ 1 พัฒนาระบบการให้บริการเชิงรุก สนับสนุนการศึกษา การเรียนรู้ และการวิจัยเพื่อตอบสนองต่อความต้องการของผู้รับบริการที่แตกต่าง
- กลยุทธ์ที่ 2 จัดให้มีบรรยากาศการเป็นศูนย์กลางการเรียนรู้ที่ทันสมัยส่งเสริมการเรียนรู้ด้วยความสะดวกด้านสถานที่ อุปกรณ์ กิจกรรมและบุคลากรที่มีทักษะการให้บริการด้วยคุณภาพในระดับสากล
- กลยุทธ์ที่ 3 เป็นศูนย์บริการความรู้ของชุมชนประชาคมและอาเซียน และเป็นแหล่งอ้างอิงให้กับหน่วยงานภายในและภายนอกได้เกิดการเรียนรู้

### ยุทธศาสตร์ที่ 3 : Effective COLLABORATIONS

**เป้าประสงค์ :** เพื่อพัฒนาระบบบริหารจัดการด้านต่าง ๆ เพื่อความยั่งยืนขององค์กร

- กลยุทธ์ที่ 1 พัฒนาระบบส่งเสริมการประชาสัมพันธ์เพื่อการสื่อสารทั้งภายในและภายนอก และเสริม สร้างอัตลักษณ์องค์กรและการบริการที่ดี
- กลยุทธ์ที่ 2 สร้างระบบ/กลไก จัดการบริหารงบประมาณและเงินรายได้เพื่อให้เกิดความสมดุล อย่างยั่งยืน
- กลยุทธ์ที่ 3 แสวงหานวัตกรรมและเทคโนโลยีที่เหมาะสมในการพัฒนาและรองรับระบบห้องสมุดอิเล็กทรอนิกส์ (e-library) และเป็นแหล่งความรู้ระบบดิจิทัล (Digital Resources) ที่สะดวกต่อการเข้าถึงข้อมูล
- กลยุทธ์ที่ 4 ประสานความร่วมมือกับหน่วยงานต่าง ๆ ในระดับชาติ และนานาชาติ เพื่อการปฏิบัติงาน การให้บริการ และการเผยแพร่ความรู้สู่สังคม
- กลยุทธ์ที่ 5 ปรับปรุงสภาพแวดล้อมของที่ทำงานให้มีบรรยากาศของการทำงานที่สร้างสรรค์ตามเกณฑ์ Happinometer และให้ความสำคัญในสุขภาวะของปฏิบัติงานตามข้อกำหนดของอาชีพอนามัย
- กลยุทธ์ที่ 6 ส่งเสริมการเรียนรู้ การจัดการความรู้ในองค์กรเพื่อการพัฒนาบุคลากร คุณภาพงาน สร้างโอกาสความก้าวหน้าในสายวิชาชีพ มุ่งสู่ องค์กรแห่งการเรียนรู้
- กลยุทธ์ที่ 7 บริหารจัดการองค์กรให้มีความยั่งยืนโดยใช้เกณฑ์คุณภาพสากล (EdPEX, ISO, TQA)

## 5. อัตรากำลัง

จำนวนบุคลากรของหอสมุดและคลังความรู้ฯ ณ วันที่ 30 กันยายน 2564 ประกอบด้วยบุคลากรสายสนับสนุน รวมทั้งสิ้น 119 คน จำแนกตามประเภท ตำแหน่ง และวุฒิการศึกษา ดังนี้

ระบบงานที่รับผิดชอบ	ชื่อตำแหน่งงาน	วุฒิการศึกษา				รวม (คน)
		ต่ำกว่าตรี	ตรี	โท	เอก	
1. ระบบงานพัฒนาทรัพยากรสารสนเทศและคลังความรู้ (28 คน) ตรี : โท (18:10)	บรรณารักษ์ (งานเทคนิคห้องสมุด)	-	10	5	-	15
	นักเอกสารสนเทศ	-	4	4	-	8
	นักวิชาการคอมพิวเตอร์	-	1	-	-	1
	นักจดหมายเหตุ	-	-	1	-	1
	ผู้ปฏิบัติงานห้องสมุด	-	3	-	-	3
2. ระบบงานบริการสารสนเทศ (40 คน) ต่ำกว่าตรี : ตรี : โท (4:26:10)	บรรณารักษ์ (งานบริการห้องสมุด)	-	9	8	-	17
	นักเอกสารสนเทศ	-	3	1	-	4
	เจ้าหน้าที่บริหารงานทั่วไป	-	1	1	-	2
	ผู้ปฏิบัติงานห้องสมุด	4	12	-	-	16
	ผู้ปฏิบัติงานบริหาร	-	1	-	-	1

3. ระบบงานสนับสนุนด้านเทคโนโลยี (21 คน) ตรี : โท : เอก (10:10:1)	บรรณารักษ์	-	-	1	-	1
	นักเอกสารสนเทศ	-	-	1	-	1
	นักวิชาการโสตทัศนศึกษา	-	4	3	1	8
	นักวิชาการคอมพิวเตอร์	-	2	2	-	4
	เจ้าหน้าที่ระบบงานคอมพิวเตอร์	-	1	-	-	1
	นักวิชาการสารสนเทศ	-	1	2	-	3
	นักวิชาการดนตรีไทย	-	1	1	-	2
	นักประชาสัมพันธ์	-	1	-	-	1
4. ระบบงานสนับสนุนด้านบริหารจัดการองค์กร (30 คน) ต่ำกว่าตรี:ตรี : โท (7:17:6)	วิศวกร	-	-	1	-	1
	เจ้าหน้าที่บริหารงานทั่วไป	-	2	1	-	3
	นักทรัพยากรบุคคล	-	2	1	-	3
	นักวิชาการเงินและบัญชี	-	3	-	-	3
	นักวิชาการพัสดุ	-	3	1	-	4
	นักวิเคราะห์นโยบายและแผน	-	1	1	-	2
	นักวิชาการพัฒนาคุณภาพ	-	-	1	-	1
	นักวิเทศสัมพันธ์	-	1	-	-	1
	นิติกร	-	1	-	-	1
	ผู้ปฏิบัติงานบริหาร	1	2	-	-	3
	ช่างเทคนิค	1	-	-	-	1
	ช่างไฟฟ้า	-	1	-	-	1
	ช่างไม้	1	-	-	-	1
	พนักงานบริการ	1	1	-	-	2
	พนักงานขับรถยนต์	2	-	-	-	2
	พนักงานสถานที่	1	-	-	-	1
<b>รวมทั้งสิ้น (คน)</b>		<b>11</b>	<b>71</b>	<b>36</b>	<b>1</b>	<b>119</b>

ข้อมูล ณ วันที่ 30 กันยายน 2564

## 6. งบประมาณ และสถานะการเงินการคลัง

หอสมุดและคลังความรู้ฯ ในปีงบประมาณ 2564 มีรายได้รวม 210,123,856.54 บาท โดยแบ่งเป็นเงินรายได้ 150.67 ล้านบาท (ร้อยละ 71.71) เงินแผ่นดิน 59.44 ล้านบาท (ร้อยละ 28.29) ซึ่งประกอบด้วย รายได้จาก การดำเนินงาน (ร้อยละ 12.73) รายได้จากรัฐบาล (ร้อยละ 28.29) รายได้ที่ไม่เกิดจากการดำเนินงาน (ร้อยละ 0.50) และรายได้ระหว่างกัน (ร้อยละ 58.49) ดังนี้

รายได้	เงินรายได้	เงินแผ่นดิน	รวมทั้งสิ้น	ร้อยละ
รายได้จากการดำเนินงาน	26,738,832.08		26,738,832.08	12.73
รายได้จากรัฐบาล	-	59,449,552.07	59,449,552.07	28.29
รายได้ที่ไม่เกิดจากการดำเนินงาน	1,042,176.02	-	1,042,176.02	0.50
รายได้ระหว่างกัน	122,893,296.37		122,893,296.37	58.49
<b>รวมรายได้กัน</b>	<b>150,674,304.47</b>	<b>59,449,552.07</b>	<b>210,123,856.54</b>	<b>100.00</b>

หอสมุดและคลังความรู้ฯ มีต้นทุนและค่าใช้จ่ายรวม 175.16 ล้านบาท โดยแบ่งเป็นเงินรายได้ 114.70 ล้านบาท (ร้อยละ 65.48) เงินแผ่นดิน 60.46 ล้านบาท (ร้อยละ 34.52) ซึ่งประกอบด้วย ค่าใช้จ่ายบุคลากร ร้อยละ 35.41 ค่าใช้จ่ายดำเนินงาน ร้อยละ 52.61 ค่าเสื่อมราคา ค่าตัดจำหน่าย ร้อยละ 3.85 เงินอุดหนุน ร้อยละ 0.01 ค่าใช้จ่ายที่ไม่เกิดจากการดำเนินงาน ร้อยละ 0.17 ต้นทุน และค่าใช้จ่ายระหว่างกัน ร้อยละ 7.96 ดังนี้

ต้นทุนและค่าใช้จ่าย	เงินรายได้	เงินแผ่นดิน	รวมทั้งสิ้น	ร้อยละ
ค่าใช้จ่ายบุคลากร	5,157,917.40	56,863,726.75	62,021,644.15	35.41
ค่าใช้จ่ายดำเนินงาน	90,605,576.45	154,750.26	92,146,326.71	52.61
ค่าเสื่อมราคา ค่าตัดจำหน่าย	5,724,412.64	1,013,144.75	6,737,557.39	3.85
เงินอุดหนุน	23,477.37	-	23,477.37	0.04
ค่าใช้จ่ายที่ไม่ได้เกิดจากการดำเนินงาน	300,000.00	14.00	300,014.00	0.17
ต้นทุนและค่าใช้จ่ายระหว่างกัน	12,889,119.61	1,045,809.00	13,934,928.61	7.96
<b>รวมรายจ่าย</b>	<b>114,700,503.47</b>	<b>60,463,444.76</b>	<b>175,163,948.23</b>	<b>100.00</b>

ข้อมูล ณ วันที่ 30 กันยายน 2564

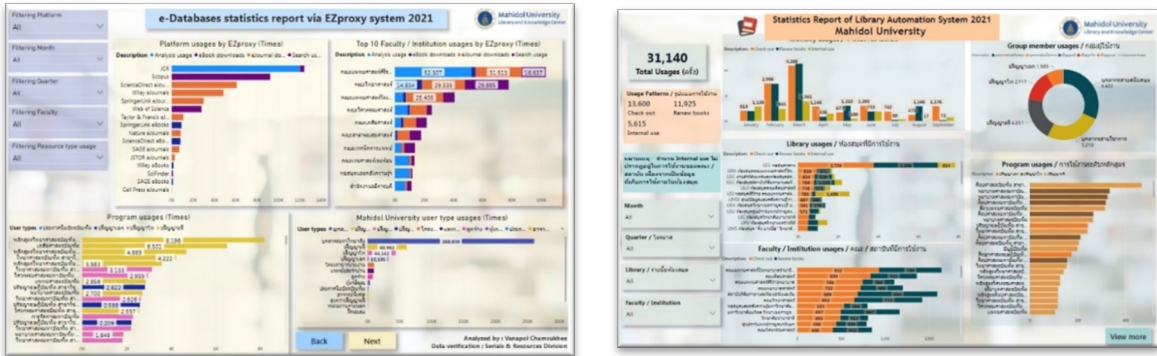
## 7. ผลงานดีเด่นในรอบปี

ในปีงบประมาณ 2564 หอสมุดและคลังความรู้ฯ ได้ดำเนินงานตามพันธกิจและแผนยุทธศาสตร์ โดยมีผลงานที่โดดเด่นแสดงถึงความสำเร็จ ดังนี้

1) การประสานความร่วมมือกับส่วนงานต่าง ๆ บอกรับวารสารและฐานข้อมูลอิเล็กทรอนิกส์ โดยใช้งบประมาณจากเงินรายได้มหาวิทยาลัยสนับสนุนส่วนงาน และเงินงบประมาณ/เงินรายได้ของส่วนงานต่าง ๆ จำนวน 139 ฐานข้อมูล เป็นเงิน 146,042,740.80 บาท



2) การพัฒนาระบบวิเคราะห์ข้อมูลการใช้งานข้อมูลอิเล็กทรอนิกส์ ผ่าน EZproxy และนำเสนอผ่านโปรแกรม PowerBI ให้สามารถแสดงปริมาณการใช้งานจำแนกได้ตามคณะ/สถาบัน เช่น ฐานข้อมูลอิเล็กทรอนิกส์ที่มีการใช้งานมากที่สุด ประเภทผู้ใช้งานสูงสุด



3) การบริการ Home Delivery “อยู่บ้านปลอดภัย กับหนังสือเล่มโปรด” เป็นบริการส่งหนังสือทางไปรษณีย์ จากหอสมุดกลาง และห้องสมุดที่ร่วมบริการ ให้กับนักศึกษา อาจารย์ และบุคลากร ที่ใช้รูปแบบการเรียนการสอนแบบ Online และการปฏิบัติงาน Work from home ในสภาวะวิกฤต COVID-19

4) การส่งเสริมการเข้าถึงผลงานวิชาการของมหาวิทยาลัยมหิดลด้วยสื่อวีดิทัศน์ (The Author) ในโครงการส่งเสริมการเข้าถึงผลงานวิชาการของมหาวิทยาลัยมหิดลด้วยสื่อวีดิทัศน์” มีวัตถุประสงค์เพื่อนำบทความวิจัยที่ตีพิมพ์ในฐานข้อมูลระดับนานาชาติ นำไปสู่การต่อยอดองค์ความรู้

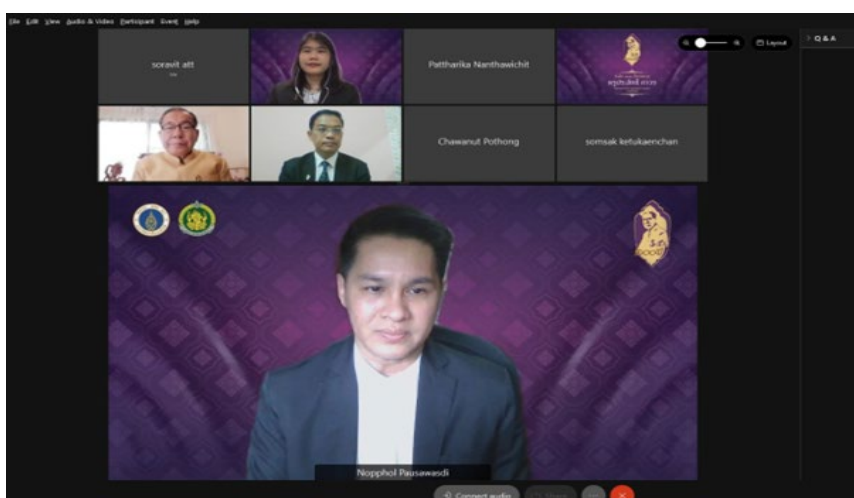
# THE AUTHOR

By Mahidol University Library and Knowledge Center





5) การสัมมนาออนไลน์ "รำลึก ๑๐๐ ปีชาตกาล ครูประสิทธิ์ ถาวร" ห้องสมุดดนตรีสมเด็จพระเทพรัตน หอสมุดและคลังความรู้ฯ ร่วมกับสถาบันวิจัยภาษาและวัฒนธรรมเอเชีย มหาวิทยาลัยมหิดล และวิทยาลัยนาฏศิลป์ สถาบันบัณฑิตพัฒนศิลป์ เพื่อรำลึกถึงและเผยแพร่องค์ความรู้ของครูประสิทธิ์ ถาวร ครูปูชนียด้านดนตรีไทยที่มีคุณูปการต่อมหาวิทยาลัยมหิดล



6) ได้รับรางวัลรองชนะเลิศอันดับที่ 2 พร้อมโล่รางวัล MU Green Ranking 2020 และเงินรางวัล 10,000 บาท จากการประเมิน MU Green Ranking ของส่วนงานจะจัดผลระดับตามผลดำเนินการในแต่ละตัวชี้วัด จำนวน 7 หมวด ซึ่งหอสมุดและคลังความรู้ฯ ได้รับผลการประเมินเฉลี่ยรวม 84.4 เปอร์เซนต์



7) การได้รับสัญญาอนุญาตให้ใช้เครื่องหมายรับรองการแสดงคาร์บอนฟุตพริ้นท์ขององค์กร หอสมุดและคลังความรู้มหาวิทยาลัยมหิดลได้รับสัญญาอนุญาตให้ใช้เครื่องหมายรับรองการแสดงคาร์บอนฟุตพริ้นท์

ขององค์กร (เมื่อวันที่ 23 ก.ค. 63 - 22 ก.ค. 64) ทำสัญญาร่วมกับองค์การบริหารจัดการก๊าซเรือนกระจก (องค์การมหาชน)



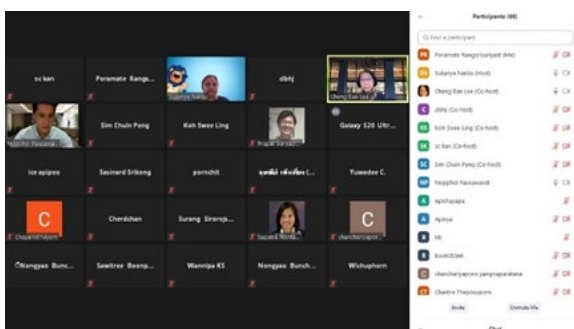
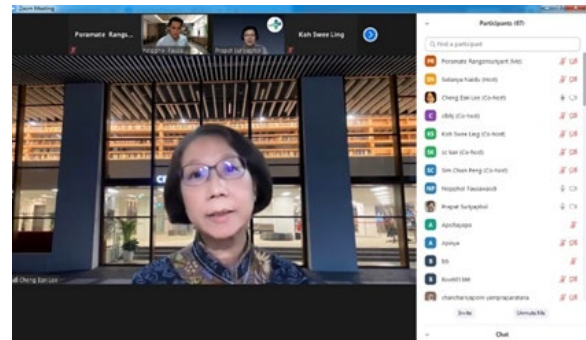
8) การลงนามในบันทึกความเข้าใจความร่วมมือทางวิชาการระหว่างมหาวิทยาลัยสมาชิกข่ายงานห้องสมุดมหาวิทยาลัยส่วนภูมิภาคกับมหาวิทยาลัยส่วนกลาง โดยมีวัตถุประสงค์เพื่อยกระดับความร่วมมือทางวิชาการ ในการบริหารจัดการทรัพยากรสารสนเทศร่วมกัน รวมถึงส่งเสริมและสนับสนุนเพื่อสร้างโอกาสการเข้าถึงและใช้ทรัพยากรสารสนเทศเพื่อการเรียนรู้ตลอดชีวิต โดยจะมีการจัดกิจกรรมทางวิชาการร่วมกัน เพื่อแลกเปลี่ยนเรียนรู้ระหว่างบุคลากรของสถาบันการศึกษาในเครือข่ายมหาวิทยาลัย

สมาชิกสมาชิกข่ายงานห้องสมุด มหาวิทยาลัยส่วนภูมิภาค (PULINET) จำนวน 20 แห่ง ได้แก่ 1) มหาวิทยาลัยเชียงใหม่ 2) มหาวิทยาลัยแม่โจ้ 3) มหาวิทยาลัยนเรศวร 4) มหาวิทยาลัยพะเยา 5) มหาวิทยาลัยแม่ฟ้าหลวง 6) มหาวิทยาลัยขอนแก่น 7) มหาวิทยาลัยมหาสารคาม 8) มหาวิทยาลัยเทคโนโลยีสุรนารี 9) มหาวิทยาลัยนครพนม 10) มหาวิทยาลัยอุบลราชธานี 11. มหาวิทยาลัยศิลปากร 12) มหาวิทยาลัยสุโขทัยธรรมาธิราช 13) มหาวิทยาลัยเกษตรศาสตร์ วิทยาเขตกำแพงแสน 14) มหาวิทยาลัยบูรพา 15) มหาวิทยาลัยเกษตรศาสตร์ วิทยาเขตศรีราชา 16) มหาวิทยาลัยวลัยลักษณ์ 17) มหาวิทยาลัยทักษิณ 18) มหาวิทยาลัยสงขลานครินทร์ วิทยาเขตหาดใหญ่ 19) มหาวิทยาลัยสงขลานครินทร์ วิทยาเขตปัตตานี 20) มหาวิทยาลัยนราธิวาสราชนครินทร์

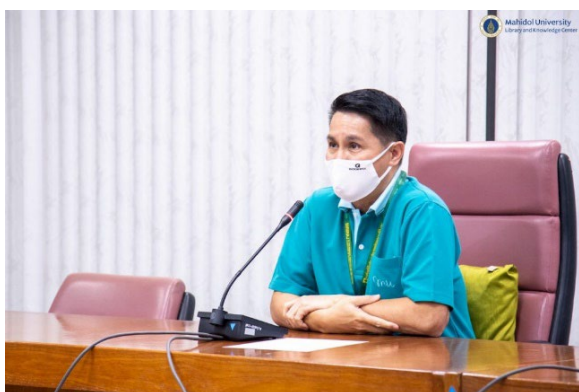
มหาวิทยาลัยส่วนกลาง 9 แห่ง ได้แก่ 1) จุฬาลงกรณ์มหาวิทยาลัย 2) มหาวิทยาลัยเกษตรศาสตร์ 3) มหาวิทยาลัยเทคโนโลยีพระจอมเกล้าพระนครเหนือ 4) มหาวิทยาลัยธรรมศาสตร์ 5) มหาวิทยาลัยมหิดล 6) มหาวิทยาลัยรามคำแหง 7) มหาวิทยาลัยศรีนครินทรวิโรฒ 8) สถาบันเทคโนโลยีพระจอมเกล้าเจ้าคุณทหารลาดกระบัง 9) สถาบันบัณฑิตพัฒนบริหารศาสตร์



9) การสร้างความร่วมมือระหว่างห้องสมุดกับหอสมุดกลาง มหาวิทยาลัยแห่งชาติสิงคโปร์ National University of Singapore Central Library (NUS) ผ่านโปรแกรม Zoom Cloud Meetings เพื่อแลกเปลี่ยนเรียนรู้ประสบการณ์และแนวทางในการพัฒนาห้องสมุด โดย ผู้ช่วยศาสตราจารย์ ดร.นพพล เผ่าสวัสดิ์ ผู้อำนวยการหอสมุดและคลังความรู้มหาวิทยาลัยมหิดล นำคณะผู้บริหาร และบุคลากรห้องสมุดเครือข่ายแห่งมหาวิทยาลัยมหิดล สร้างความร่วมมือระหว่างห้องสมุดโดยเข้าศึกษาดูงานออนไลน์ หอสมุดกลาง มหาวิทยาลัยแห่งชาติสิงคโปร์ (National University of Singapore Central Library (NUS)) ผ่านโปรแกรม Zoom Cloud Meetings เพื่อแลกเปลี่ยนเรียนรู้ประสบการณ์และแนวทางในการพัฒนาห้องสมุด



10) การรับบริการตรวจประเมินตามเกณฑ์การพัฒนาห้องสมุดสีเขียว ประจำปี พ.ศ. 2564 ผู้ช่วยศาสตราจารย์ ดร.นพพล เผ่าสวัสดิ์ ผู้อำนวยการหอสมุดและคลังความรู้มหาวิทยาลัยมหิดล นำคณะผู้บริหาร พร้อมทั้งคณะกรรมการบริหารจัดการโครงการสำนักงานสีเขียว (Green Office) และโครงการห้องสมุดสีเขียว (Green Library) เข้ารับบริการตรวจประเมินตามเกณฑ์การพัฒนาห้องสมุดสีเขียวของสมาคมห้องสมุดแห่งประเทศไทย ในพระราชูปถัมภ์สมเด็จพระเทพรัตนราชสุดาฯ สยามบรมราช ผ่านระบบการประชุมออนไลน์ Cisco Webex Meeting โดยคณะผู้ตรวจประเมินห้องสมุดสีเขียว เป็นผู้แทนจากชมรมห้องสมุดสีเขียว



## 8. ผลการดำเนินงานตามแผนยุทธศาสตร์ ประจำปี 2564

ในปีงบประมาณ 2564 หอสมุดและคลังความรู้มหาวิทยาลัยมหิดล ปรับแผนยุทธศาสตร์ พ.ศ. 2563-2566 จากยุทธศาสตร์ 4 เป็น 3 ด้าน ได้แก่ 1) COLLECTIONS of Knowledge 2) High Quality of SERVICES และ 3) Sustainable ORGANIZATION ปรับลดกลยุทธ์จาก 24 เป็น 13 กลยุทธ์ รวมถึงการปรับค่าเป้าหมายและตัวชี้วัดให้มีความชัดเจน ครอบคลุมทุกพันธกิจ และสอดคล้องกับยุทธศาสตร์มหาวิทยาลัย ระยะ 4 ปี (พ.ศ.2563-2566) รวมถึงการปรับแผนความต่อเนื่องของการดำเนินงานในสถานการณ์ฉุกเฉิน และวิกฤตการณ์การแพร่ระบาดของโรคติดเชื้อโควิด-19 ด้วยเทคโนโลยีสารสนเทศและระบบ e-Office ที่ตอบสนองและรองรับการปฏิบัติงานจากที่พักอาศัย (WFH) ของบุคลากรให้สามารถดำเนินงานทุกพันธกิจได้อย่างต่อเนื่อง

การขับเคลื่อนยุทธศาสตร์ทั้ง 3 ด้าน ของหอสมุดและคลังความรู้มหาวิทยาลัยมหิดล ดำเนินการผ่านโครงการเชิงกลยุทธ์ และโครงการสำคัญ (Flagship) เพื่อจะทำให้บรรลุเป้าหมายในระยะเวลาที่กำหนด สรุปในภาพรวมได้ ดังนี้

ยุทธศาสตร์	จำนวนงบประมาณ	โครงการเชิงกลยุทธ์	งบประมาณที่ใช้	โครงการ Flagship	งบประมาณที่ใช้
ยุทธศาสตร์ที่ 1 COLLECTIONS of Knowledge	38,968,550 (บาท)	6 โครงการ	68,550 (บาท)	3 โครงการ	38,900,000 (บาท)
ยุทธศาสตร์ที่ 2 High Quality of SERVICES	24,000,000 (บาท)	1 โครงการ	-	3 โครงการ	24,000,000 (บาท)

ยุทธศาสตร์ที่ 3 Sustainable ORGANIZATION	2,580,400 (บาท)	10 โครงการ	2,050,000 (บาท)	2 โครงการ	43,200 (บาท)
<b>รวม</b>	<b>65,548,950</b> (บาท)	<b>17 โครงการ</b>	<b>2,118,550</b> (บาท)	<b>8 โครงการ</b>	<b>62,943,200</b> (บาท)

### ยุทธศาสตร์ที่ 1 : COLLECTIONS of Knowledge

เพื่อพัฒนาทรัพยากรสารสนเทศห้องสมุดทุกประเภท ได้แก่ หนังสือตำราวิชาการ ทรัพยากรสารสนเทศอิเล็กทรอนิกส์ (e-Journals, e-Books, e-Databases) คลังสารสนเทศสถาบัน (Institutional Repository) ของมหาวิทยาลัยมหิดล คลังข้อมูลจดหมายเหตุและพิพิธภัณฑสถาน และคลังสารสนเทศด้านดนตรีของห้องสมุดดนตรีสมเด็จพระเทพรัตน์ ให้เติบโตด้านปริมาณอย่างเหมาะสม มีคุณภาพและมาตรฐานในระดับสากล เป็นประโยชน์ต่อการใช้งาน และคุ้มค่าต่อการลงทุน ในปี 2564 บุคลากรของหอสมุดและคลังความรู้ฯ ได้จัดทำโครงการเชิงกลยุทธ์ ตามยุทธศาสตร์ COLLECTIONS of Knowledge จำนวน 9 โครงการ โครงการใช้งบประมาณในการดำเนินงาน จำนวน 38,968,550 บาท (ร้อยละ 99.73) ของงบประมาณโครงการทั้งหมด

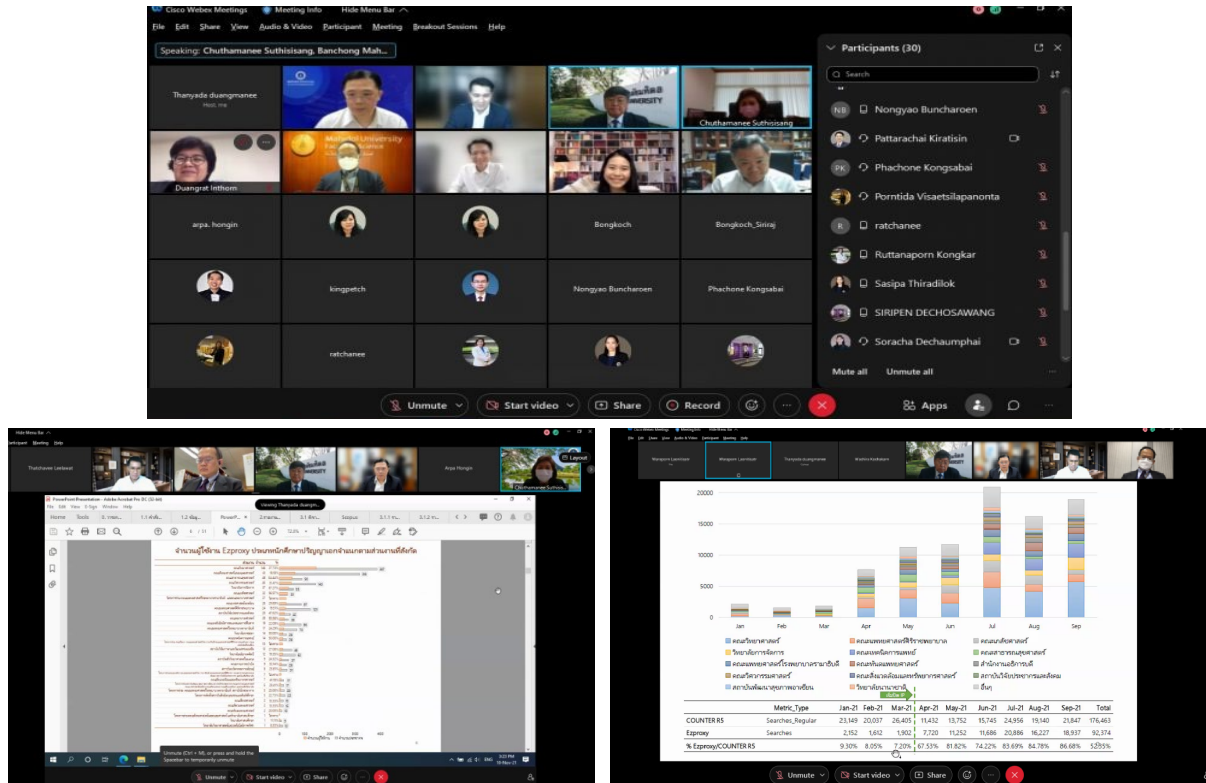
กลยุทธ์	โครงการ		งบประมาณ	
	จำนวน	ร้อยละ	จำนวนเงิน	ร้อยละ
1) แสวงหาและพัฒนาคลังทรัพยากรสารสนเทศประเภท สิ่งพิมพ์และอิเล็กทรอนิกส์ที่มี คุณภาพและมาตรฐาน คุ้มค่าเพียงพอและครอบคลุมสาขาวิชาที่มีการเรียนการสอนและวิจัยในมหาวิทยาลัย	3	12.00	38,900,000	59.35
2) พัฒนาคังสารสนเทศดิจิทัล (Digital Collections) เพื่อสนับสนุนการเรียนรู้ การวิจัย และการบริการวิชาการที่เข้าถึงง่าย ทุกเวลา สถานที่ ทำให้ประหยัด เกิดการใช้ทรัพยากรร่วมกัน ตลอดจนอำนวยความสะดวกการเรียนรู้ด้วยตนเอง	1	4.00	4.00	-
3) พัฒนาองค์ความรู้เชิงวิชาการที่มีความน่าเชื่อถือ และเป็นประโยชน์ต่อการเรียนรู้สำหรับ วงการห้องสมุดและการศึกษาระดับชาติ และนานาชาติ	5	20	68,550	0.10
<b>รวม</b>	<b>9</b>	<b>36.00</b>	<b>38,968,550</b>	<b>59.45</b>

**กลยุทธ์ที่ 1 แสวงหาและพัฒนาคลังทรัพยากรสารสนเทศประเภท สิ่งพิมพ์และอิเล็กทรอนิกส์ที่มี คุณภาพและมาตรฐาน คุ้มค่าเพียงพอและครอบคลุมสาขาวิชาที่มีการเรียนการสอนและวิจัยในมหาวิทยาลัย**

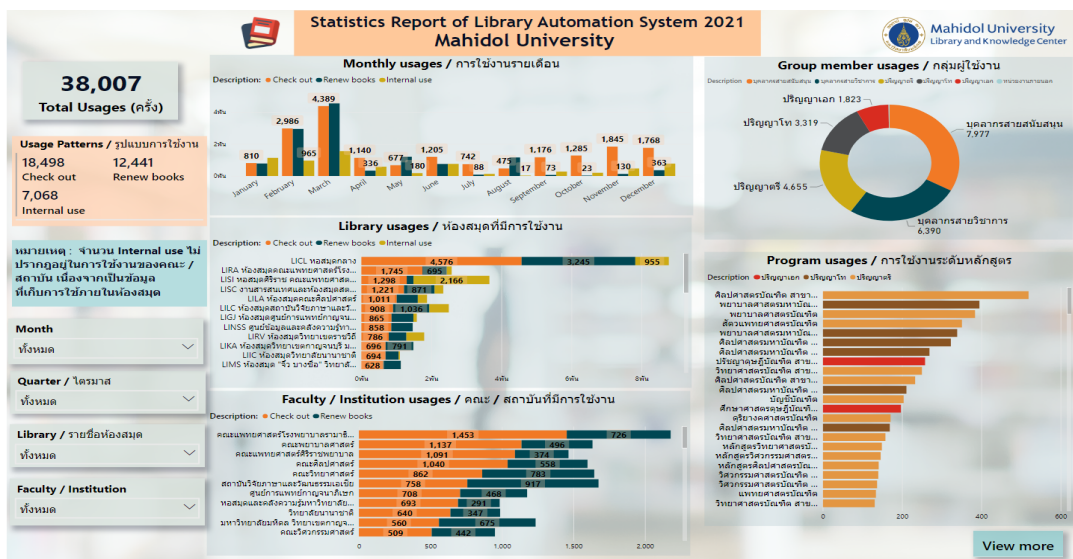
#### ประชุมคณะกรรมการพิจารณากรอบฐานข้อมูลและวารสารอิเล็กทรอนิกส์ฯ

วันพุธที่ 10 พฤศจิกายน 2564 ประชุมคณะกรรมการพิจารณากรอบฐานข้อมูลและวารสารอิเล็กทรอนิกส์ของมหาวิทยาลัยมหิดล ครั้งที่ 2/2564 โดยมี ศาสตราจารย์ นพ.บรรจง มไหสวริยะ อธิการบดี เป็นประธานการประชุม พร้อมด้วย รศ.ดร. เกศักรหญิงจุฑามณี สุทธิสีสังข์ รองอธิการบดี รศ. ดร. เกศักรเนติ สุขสมบูรณ์ รองอธิการบดีฝ่ายการศึกษา ผศ.ดร.นพพล เผ่าสวัสดิ์ ผู้อำนวยการหอสมุดและคลังความรู้มหาวิทยาลัยมหิดล คณบดี และผู้แทนจากส่วนงาน เข้าร่วมประชุมเพื่อพิจารณาเรื่องการบอกรับฐานข้อมูล

และวารสารอิเล็กทรอนิกส์ประจำปี 2565 โดยมีสาระการประชุมเกี่ยวกับการพิจารณาตัดสินขอรับฐานข้อมูล และวารสารอิเล็กทรอนิกส์ของมหาวิทยาลัยมหิดลปีงบประมาณ 2565 ผ่านระบบออนไลน์ Cisco Webex Meeting



นอกจากนี้ ยังนำผลการวิเคราะห์ข้อมูลการยืมหนังสือของหอสมุดกลางด้วยโปรแกรม Power BI มาวิเคราะห์ความคุ้มค่าของการจัดซื้อทรัพยากร และจัดทำแผนเพื่อส่งเสริมการใช้ทรัพยากรที่จัดซื้อให้เพิ่มขึ้น และมีประสิทธิภาพยิ่งขึ้น



การวิเคราะห์ข้อมูลการยืมหนังสือของหอสมุดกลางด้วยโปรแกรม Power BI

ในปีงบประมาณ 2564 หอสมุดและคลังความรู้มหาวิทยาลัยมหิดล มีจำนวนทรัพยากรสารสนเทศ บริการห้องสมุด และคลังความรู้ที่ผ่านกระบวนการผลิตและพัฒนา ดังนี้

รายการทรัพยากรสารสนเทศ	จำนวน	หน่วยนับ
หนังสือที่ให้บริการบนระบบห้องสมุดอัตโนมัติ Sierra (Mahidol Library Catalogs)	944,778	เล่ม
วิทยานิพนธ์ ฉบับพิมพ์	11,033	ชื่อ
วิทยานิพนธ์อิเล็กทรอนิกส์	17,260	ไฟล์
ฐานข้อมูลอิเล็กทรอนิกส์ (e-Database) จัดซื้อ	31	ฐาน
ฐานข้อมูลอิเล็กทรอนิกส์ (e-Database) ทั้งหมด	139	ฐาน
หนังสืออิเล็กทรอนิกส์ (e-Book) ที่บอกรับรายปี	341,424	ชื่อ
หนังสืออิเล็กทรอนิกส์ (e-Books) ที่ซื้อขาด	50,941	ชื่อ
วารสารฉบับพิมพ์ (ฉบับปัจจุบัน / ฉบับย้อนหลัง)	63/7,068	ชื่อ
ฐานข้อมูลบรรณานุกรมวารสารไทย	28,965	บทความ
วิดีโอทัศน์คำบรรยายรายวิชาพื้นฐานในรูปแบบดิจิทัล (e-Lecture)		-งดให้บริการ- ใช้การเรียนการสอนแบบออนไลน์ เนื่องจากโควิด-19
สื่อดนตรีไทยดิจิทัลของห้องสมุดดนตรีสมเด็จพระเทพรัตน	3,721	ชื่อเรื่อง
คลังสารสนเทศสถาบัน (Mahidol IR)	49,791	รายการ
คลังข้อมูลเอกสารจดหมายเหตุมหาวิทยาลัยมหิดล	2,819	รายการ
คลังสารสนเทศ Open Access Resource (OER)	310	รายการ

Mahidol Library Catalogs (OPAC) เป็นฐานข้อมูลรวมทรัพยากรสารสนเทศของห้องสมุดทุกแห่งใน มหาวิทยาลัยมหิดล จำนวน 37 แห่ง บริหารจัดการด้วยระบบห้องสมุดอัตโนมัติ Sierra - Library Integrated System (LIS) ปัจจุบันมีจำนวน 944,778 เล่ม นำขึ้นให้บริการบนเว็บไซต์ของหอสมุดและคลังความรู้ มหาวิทยาลัยมหิดล [www.li.mahidol.ac.th](http://www.li.mahidol.ac.th) เพื่อการสืบค้นและใช้บริการยืมระหว่างห้องสมุดภายใน มหาวิทยาลัยมหิดล

ให้บริการการสืบค้นและการยืมระหว่างห้องสมุดผ่านระบบ EBSCO Discovery Service (EDS) และสหบรรณานุกรมห้องสมุดสถาบันอุดมศึกษาไทย (UCTAL) ของ สกอ. ซึ่งเป็นความร่วมมือของ ห้องสมุด สถาบันอุดมศึกษาต่าง ๆ ทั่วประเทศอีกด้วย



เว็บไซต์หอสมุดและคลังความรู้มหาวิทยาลัยมหิดล [www.li.mahidol.ac.th](http://www.li.mahidol.ac.th)

นอกจากนั้น มีการปรับปรุงระบบและรูปแบบการให้บริการสื่อวีดิทัศน์คำบรรยายรายวิชาพื้นฐานดิจิทัลให้ทันสมัย สะดวกต่อการศึกษาค้นคว้า และยังมีการสนับสนุนอุปกรณ์การเรียนออนไลน์ให้กับนักศึกษา มหาวิทยาลัยมหิดลเพื่อตอบสนองความต้องการของนักศึกษา พร้อมเปิดให้บริการเต็มรูปแบบได้ในวันที่ 8 สิงหาคม 2565 เป็นต้นไป

**ระบบผลิตและบริการ E-Lecture**  
บริษัท แอ็ควานซ์ อินโฟเวจัน เทคโนโลยี จำกัด  
เปิดใช้งานในสัปดาห์ที่ 24 มี.ค. 2564 (C4010001246(OP)) ในราคา 13,375,000.- บาท  
กำหนดส่งมอบ 90 วัน (ภายในวันที่ 21 สิงหาคม 2564) (ตรวจรับ 3 งวด)

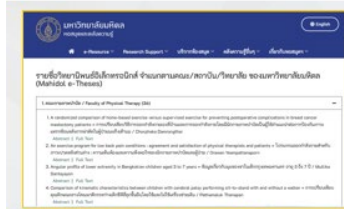
เมื่อวันที่ 1 มิถุนายน 2564 ประชุมพิจารณาการตรวจรับงวดที่ 4/2564 ทางบริษัทฯ ยังคงดำเนินการติดตั้งอุปกรณ์ที่เกี่ยวข้อง และทดสอบระบบการใช้งานสำหรับวงจรมานที่ 2 (ดำเนินการแล้วเสร็จ 70%) และมีภาระและเสนอพิจารณาของแก้ไขข้อผิดพลาดของระยะเวลาการส่งมอบ เนื่องจากบริษัทฯ ได้รับผลกระทบจากสถานการณ์ COVID-19 และการปรับแก้ไขวงจรมานให้สอดคล้องกับการติดตั้งในพื้นที่ห้องบรรยายที่ผู้ทรงคุณวุฒิท่านหนึ่งได้แจ้งความจำเป็นแก่การพิจารณาเวลาที่เหมาะสม

การปรับปรุงระบบและรูปแบบการให้บริการสื่อวีดิทัศน์คำบรรยายรายวิชาพื้นฐานดิจิทัล

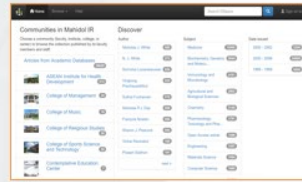
**กลยุทธ์ที่ 2 พัฒนาค้นสารสนเทศดิจิทัล (Digital Collections) เพื่อสนับสนุนการเรียนรู้ การวิจัย และการบริการวิชาการที่เข้าถึงง่าย ทุกเวลา สถานที่ ทำให้ประหยัด เกิดการใช้ทรัพยากรร่วมกัน ตลอดจนเอื้อต่อการเรียนรู้ด้วยตนเอง**

หอสมุดและคลังความรู้มหาวิทยาลัยมหิดล รวบรวม จัดเก็บและเผยแพร่ผลงานวิชาการที่ผลิตโดยบุคลากรของมหาวิทยาลัยมหิดล เพื่อสะดวกต่อการสืบค้นผ่านระบบสารสนเทศออนไลน์ครอบคลุมทุกคลังข้อมูลแบบ Single Gateway ประกอบด้วย คลังสารสนเทศสถาบันของมหาวิทยาลัยมหิดล (Mahidol IR) คลังวิทยานิพนธ์อิเล็กทรอนิกส์ คลังข้อมูลจดหมายเหตุและพิพิธภัณฑ์มหาวิทยาลัยมหิดล คลังดรชনীวารสาร

ภาษาไทย คลังทรัพยากรสารสนเทศและสื่อด้านดนตรีของห้องสมุดดนตรีสมเด็จพระเทพรัตน์ เพื่อสนับสนุน การเรียนรู้ การวิจัย และการบริการวิชาการที่เข้าถึงง่าย ทุกเวลา สถานที่ ทำให้ประหยัด เกิดการใช้ทรัพยากร ร่วมกัน ตลอดจนเอื้อต่อการเรียนรู้ด้วยตนเอง



คลังข้อมูลวิทยานิพนธ์อิเล็กทรอนิกส์



คลังสารสนเทศสถาบัน  
repository.li.mahidol.ac.th



คลังบรรณนิเวศของมหาวิทยาลัยมหิดล



คลังข้อมูลเอกสารจดหมายเหตุ พิพิธภัณฑ์  
นิทรรศการออนไลน์ archive-li.mahidol.ac.th



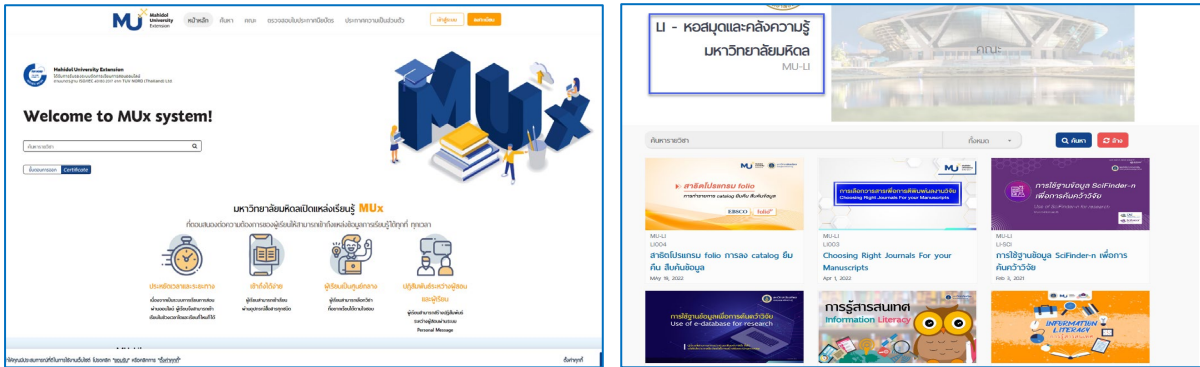
คลังดนตรีไทยเดิมของห้องสมุดดนตรีสมเด็จพระเทพรัตน์  
sirindhormusiclibrary.li.mahidol.ac.th

คลังสารสนเทศดิจิทัลของมหาวิทยาลัยมหิดล

กลยุทธ์ที่ 3 พัฒนาการความรู้เชิงวิชาการที่มีความน่าเชื่อถือ และเป็นประโยชน์ต่อการเรียนรู้สำหรับ วงการห้องสมุดและการศึกษาระดับชาติ และนานาชาติ

**โครงการพัฒนาบทเรียนออนไลน์ (MOOC) เพื่อรองรับการเรียนรู้ในยุคดิจิทัล**

หอสมุดและคลังความรู้ฯ ได้พัฒนาบทเรียนออนไลน์(MOOC) เพื่อรองรับการเรียนรู้ในยุคดิจิทัลบน ระบบ MUX (Open EdX) ที่เว็บไซต์ mux.mahidol.ac.th มีเนื้อหาเกี่ยวข้องกับการใช้ทรัพยากรห้องสมุด และวิธีการเข้าถึงข้อมูลสารสนเทศในรูปแบบออนไลน์เหมาะสมสำหรับนักศึกษาและผู้สนใจทั่วไปที่ประสงค์จะ พัฒนาทักษะการเรียนรู้และการรู้เท่าทันสารสนเทศ สื่อ และเทคโนโลยี ซึ่งเป็นทักษะแห่งการเรียนรู้ที่สำคัญใน ศตวรรษที่ 21 เน้นการรู้สารสนเทศโดยอ้างอิงจาก Information Literacy Skills ของ The Chartered Institute of Library and Information Professionals (CILIP)การผลิตสื่อรายวิชาออนไลน์



เว็บไซต์บทเรียนออนไลน์(MOOC) mux.mahidol.ac.th

**โครงการส่งเสริมการเข้าถึงผลงานวิชาการของมหาวิทยาลัยมหิดลด้วยสื่อวีดิทัศน์ (The Author)**

หอสมุดและคลังความรู้ฯ ส่งเสริมการเข้าถึงผลงานวิชาการของมหาวิทยาลัยมหิดลด้วยสื่อวีดิทัศน์ ประเภท Video Abstract เพื่อแนะนำบทความวิจัยตีพิมพ์ และหนังสือตำราวิชาการ ที่เป็นผลงานของ บุคลากรมหาวิทยาลัยมหิดล และยังเป็นช่องทางในการประชาสัมพันธ์ผลงานวิชาการของมหาวิทยาลัยใน แนวทางใหม่ที่เหมาะกับพฤติกรรมผู้บริโภคในศตวรรษที่ 21 ที่ให้ทุกคนสามารถเข้าถึงผลงานทางวิชาการได้ทุกที่ ทุกเวลา ผ่านทางรายการโทรทัศน์ สื่อโซเชียลมีเดีย ได้แก่ Line official Facebook และ Youtube



### โครงการภูมิเพลงครูผู้สร้างสรรค์

เป็นการรวบรวมประวัติครูดนตรีไทย และครูดนตรีพื้นบ้าน บันทึก อัตชีวประวัติของครูไว้แล้ว อย่างครบถ้วน ข้อมูลของครูดนตรีไทยและครูดนตรีพื้นบ้าน บันทึกไว้เป็นลายลักษณ์อักษร เป็นเอกสารอ้างอิง เพื่อการศึกษา เผยแพร่ภูมิปัญญา ประวัติครูดนตรีไทย และครูดนตรีพื้นบ้าน ผ่านทางสื่อโซเชียลมีเดีย Facebook และ Youtube เป็นคลิปวิดีโอที่มีความยาว 4 - 5 นาที เพื่อให้ผู้ที่สนใจสามารถเข้าถึงและศึกษา ข้อมูลได้ง่าย



## ยุทธศาสตร์ที่ 2 : High Quality of SERVICES

พัฒนาระบบบริการสารสนเทศทางวิชาการที่เป็นเลิศ เพื่อสนับสนุนยุทธศาสตร์หลักของมหาวิทยาลัย ทั้งด้านการศึกษาและการวิจัย ส่งเสริมทักษะการรู้สารสนเทศ ในศตวรรษที่ 21 เพื่อการศึกษาเรียนรู้ตลอดชีวิต เพื่อการศึกษาเรียนรู้ตลอดชีวิต โดยคำนึงถึงความต้องการและประโยชน์ของผู้ใช้บริการทุกระดับเป็นสำคัญ ในปี 2564 บุคลากรของหอสมุดและคลังความรู้ฯ ได้จัดทำโครงการเชิงกลยุทธ์ตามยุทธศาสตร์ High Quality of SERVICES จำนวน 4 โครงการ ใช้งบประมาณดำเนินการ จำนวน 25,676.00 บาท (ร้อยละ 0.06) ของ จำนวนงบประมาณทั้งหมด

กลยุทธ์	จำนวนโครงการ	ร้อยละโครงการ	จำนวนงบประมาณ	ร้อยละงบประมาณ
1) พัฒนาระบบการให้บริการเชิงรุก สนับสนุนการศึกษา การเรียนรู้ และการวิจัยเพื่อตอบสนองต่อความต้องการของผู้รับบริการที่แตกต่าง	3	12.00	-	0.00
2) จัดให้มีบรรยากาศการเป็นศูนย์กลางการเรียนรู้ที่ทันสมัยส่งเสริมการเรียนรู้ด้วยความสะดวกด้านสถานที่ อุปกรณ์ กิจกรรมและบุคลากรที่มีทักษะการให้บริการด้วยคุณภาพในระดับสากล	1	4.00	24,000,000	36.61
3) เป็นศูนย์บริการความรู้ของชุมชนประชาคมและอาเซียน และเป็นแหล่งอ้างอิงให้กับหน่วยงานภายในและภายนอกได้เกิดการเรียนรู้	-	-	-	0.00
<b>รวม</b>	<b>4</b>	<b>16.00</b>	<b>24,000,000</b>	<b>36.61</b>

ข้อมูลงบทดลองที่ใช้ไป ณ วันที่ 30 มิถุนายน 2565

### กลยุทธ์ที่ 1 พัฒนาระบบการให้บริการเชิงรุก สนับสนุนการศึกษา การเรียนรู้ และการวิจัยเพื่อตอบสนองต่อความต้องการของผู้รับบริการที่แตกต่าง

ในปีงบประมาณ 2564 หอสมุดและคลังความรู้มหาวิทยาลัยมหิดล จัดอบรมฐานข้อมูลอิเล็กทรอนิกส์ Training for Users ออนไลน์ เช่น อบรมเชิงปฏิบัติการ การใช้งานระบบสืบค้น EBSCO Discovery Service และ Full Text Finder การใช้งานโปรแกรมจัดการข้อมูลบรรณานุกรม EndNote 20 การใช้งานข้อมูล Cambridge's Higher Education Textbook การใช้งานข้อมูล iQNewsClip และ NewsCenter การใช้งานฐานข้อมูล Web of Science และ Journal Citation Reports การใช้งานข้อมูล SciVal รวมถึงพัฒนาทักษะการตีพิมพ์ผลงานวิชาการและการส่งเสริมความรู้และพัฒนาทักษะการปฏิบัติงานวิจัยตามเป้าหมายการพัฒนาอย่างยั่งยืน (Sustainable Development Goals;SDG)

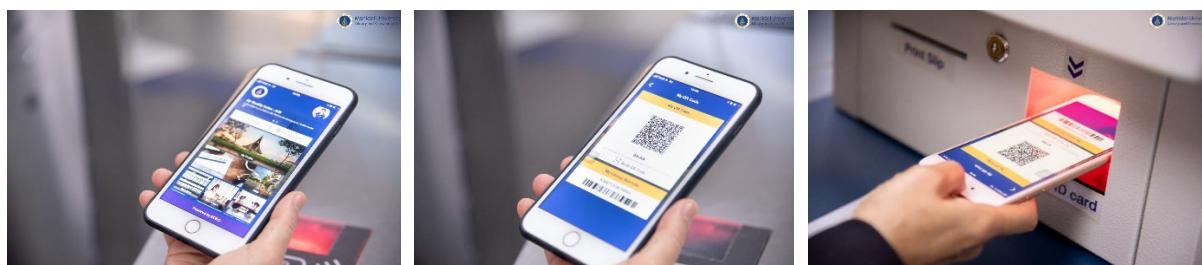
กลยุทธ์ที่ 2 จัดให้มีบรรยากาศการเป็นศูนย์กลางการเรียนรู้ที่ทันสมัยส่งเสริมการเรียนรู้ด้วยความสะดวก ด้านสถานที่ อุปกรณ์ กิจกรรมและบุคลากรที่มีทักษะการให้บริการด้วยคุณภาพในระดับสากล

### การเปิดบริการพื้นที่ 24-Hour Co-Learning Space





การพัฒนา App We Mahidol ให้รองรับระบบการเข้าใช้ห้องสมุดด้วย Access Control หอสมุดและคลังความรู้ฯ ใช้งาน App We Mahidol กับ ระบบการเข้าใช้ห้องสมุดด้วย Access Control เครื่องยืมหนังสืออัตโนมัติ (Shelf Checkin)



### จัดนิทรรศการทศวิทยาสถาน : 10 เรื่องราวสถานที่และอาคารในมหาวิทยาลัยมหิดล

วันอังคารที่ 2 มีนาคม 2564 ศาสตราจารย์ นายแพทย์บรรจง มไหสวริยะ อธิการบดี ให้เกียรติเป็นประธานในพิธีเปิดนิทรรศการ และได้รับเกียรติจากศาสตราจารย์คลินิกเกียรติคุณ นพ.ปิยะสกล สกลสัตยาทร นายกสภามหาวิทยาลัยมหิดล พลตำรวจเอก นายแพทย์จรงเจตน์ อวเจณพงษ์ นายกสมาคมศิษย์เก่ามหาวิทยาลัยมหิดลฯ และคณะผู้บริหารมหาวิทยาลัยมหิดล เข้าเยี่ยมชมนิทรรศการทศวิทยาสถาน: 10 เรื่องราวสถานที่และอาคารในมหาวิทยาลัยมหิดล ณ หอประชุมมหิดลสิทธาคาร

ทศวิทยาสถาน : 10 เรื่องราวสถานที่และอาคารในมหาวิทยาลัยมหิดล เป็นนิทรรศการที่นำเสนอเรื่องราวเกี่ยวกับประวัติอันทรงคุณค่าและประทับใจของมหาวิทยาลัยมหิดลผ่านสถานที่และอาคารต่างๆ

ภายในมหาวิทยาลัยตามพื้นที่ และวิทยาเขตต่างๆ เพื่อสนับสนุนความรู้ด้านจดหมายเหตุและพิพิธภัณฑ์แก่ประชาคมมหิดล อีกทั้งยังเปิดโอกาสให้นักศึกษา MU Guide เป็นคณะทำงานจัดทำนิทรรศการ และบริการนำชม



นิทรรศการทศวิทยาสถาน : 10 เรื่องราวสถานที่และอาคารในมหาวิทยาลัยมหิดล

### ยุทธศาสตร์ที่ 3 Sustainable ORGANIZATION

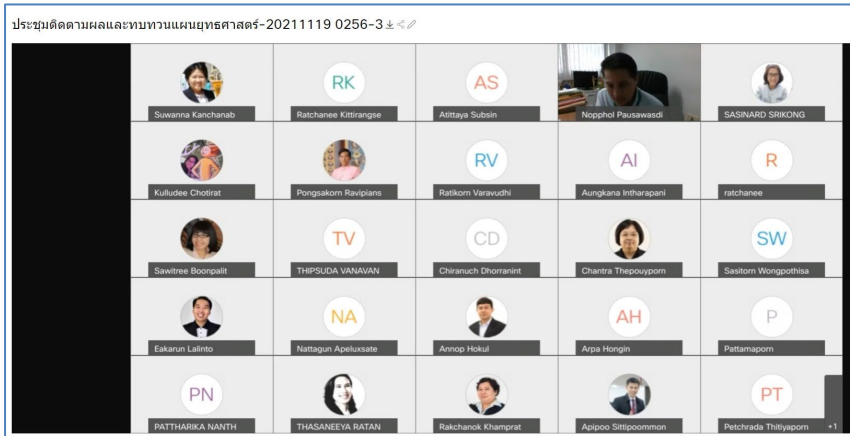
หอสมุดและคลังความรู้ฯ ได้พัฒนาคุณภาพระบบบริหารจัดการด้านต่าง ๆ เพื่อความยั่งยืนขององค์กร โดยมุ่งเน้นการสื่อสารภายในองค์กรอย่างทั่วถึง บริหารจัดการการเงินเพื่อความยั่งยืน สร้างความสมดุลของรายได้และรายจ่ายเพื่อ ลดภาระหนี้สิน ประยุกต์ใช้เทคโนโลยีสารสนเทศอย่างมีประสิทธิภาพและคุ้มค่ากับการลงทุน บำรุงรักษา ระบบรักษาความปลอดภัยของเครือข่ายและเครื่องแม่ข่ายที่ใช้จัดเก็บฐานข้อมูลและทรัพยากรสารสนเทศทุกประเภท ส่งเสริมความเป็นห้องสมุดเชิงนิเวศ จัดการความรู้ที่สำคัญต่อองค์กร (Critical KM) พัฒนาทรัพยากร มนุษย์ เสริมสร้างความสุขและความผูกพันของบุคลากร รวมทั้งสร้างสุขภาวะและความปลอดภัยในองค์กร ในปี 2564 บุคลากรของหอสมุดและคลังความรู้ฯ ได้จัดทำโครงการตามยุทธศาสตร์ Sustainable ORGANIZATION จำนวน 12 โครงการ ใช้งบประมาณดำเนินการจำนวน 79,246.00 บาท (ร้อยละ 0.21) ของจำนวนงบประมาณทั้งหมด

กลยุทธ์	จำนวน โครงการ	ร้อยละ โครงการ	จำนวน งบประมาณ	ร้อยละ งบประมาณ
1) พัฒนาระบบส่งเสริมการประชาสัมพันธ์เพื่อการสื่อสารทั้งภายในและภายนอก และเสริม สร้างอัตลักษณ์องค์กร และการบริการที่ดี	1	4.00	-	-
2) สร้างระบบ/กลไก จัดการบริหารงบประมาณและเงินรายได้เพื่อให้เกิดความสมดุล อย่างยั่งยืน	1	4.00	-	-
3) แสวงหานวัตกรรมและเทคโนโลยีที่เหมาะสมในการพัฒนาและรองรับระบบห้องสมุดอิเล็กทรอนิกส์ (e-library) และเป็นแหล่งความรู้ระบบดิจิทัล (Digital Resources) ที่สะดวกต่อการเข้าถึงข้อมูล	1	4.00	-	-
4) ประสานความร่วมมือกับหน่วยงานต่าง ๆ ในระดับชาติและนานาชาติ เพื่อการปฏิบัติงาน การให้บริการ และการเผยแพร่ความรู้สู่สังคม	3	12.00	-	-
5) ปรับปรุงสภาพแวดล้อมของที่ทำงานให้มีบรรยากาศของการทำงานที่สร้างสรรค์ตามเกณฑ์ Happinometer และให้ความสำคัญในสุขภาวะของปฏิบัติงานตามข้อกำหนดของอาชีวอนามัย	-	-	-	-
6) ส่งเสริมการเรียนรู้ การจัดการความรู้ในองค์กรเพื่อการพัฒนาบุคลากร คุณภาพงาน สร้างโอกาส ความก้าวหน้าในสายวิชาชีพ มุ่งสู่ องค์กรแห่งการเรียนรู้	4	16.00	38,846.00	0.09
7) บริหารจัดการองค์กรให้มีความยั่งยืนโดยใช้เกณฑ์คุณภาพสากล (EdPEX, ISO, TQA)	2	8.00	40,400.00	0.10
<b>รวม</b>	<b>12</b>	<b>48.00</b>	<b>79,246.00</b>	<b>0.21</b>

ข้อมูลงบที่ใช้ไป ณ วันที่ 30 มิถุนายน 2565

### กลยุทธ์ที่ 1 พัฒนาระบบส่งเสริมการประชาสัมพันธ์เพื่อการสื่อสารทั้งภายในและภายนอก และเสริมสร้างอัตลักษณ์องค์กรและการบริการที่ดี

การสื่อสารภายในองค์กร ได้แก่ การประชุมคณะกรรมการประจำส่วนงาน (รายเดือน) การประชุมคณะกรรมการและคณะทำงานชุดต่าง ๆ ตามวาระที่กำหนด สำหรับปี2564 เน้นการประชุมในรูปแบบออนไลน์ การแจ้งข่าวด้วยหนังสือเวียนผ่านระบบสารบรรณอิเล็กทรอนิกส์ (MU-SIS) การประชุมหารือกับผู้มีส่วนได้ส่วนเสีย/ผู้ส่งมอบ/คู่ความร่วมมือ จัดทำบอร์ดสื่อสารองค์กร เว็บไซต์ภายในองค์กร intranet.li.mahidol LINE กลุ่มสื่อสารองค์กร (มีจำนวนสมาชิก 150 ราย) และ LINE กลุ่มต่างๆ ที่สร้างขึ้นตามภารกิจ โครงการและกิจกรรมต่างๆ



การประชุมคณะกรรมการ/คณะทำงานต่าง ๆ ในรูปแบบออนไลน์



LINE กลุ่มสื่อสารหอสมุด

การสื่อสารภายนอกองค์กร ใช้ช่องทางเว็บไซต์หอสมุดและคลังความรู้ฯ [www.li.mahidol.c.th](http://www.li.mahidol.c.th) เว็บไซต์ของฝ่ายจดหมายเหตุและพิพิธภัณฑ์ [museum.li.mahidol.ac.th](http://museum.li.mahidol.ac.th)

เสริมสร้างการบริการที่ดีด้วย“Online Library Servicer Guideline”แนะนำการให้บริการของหอสมุดกลาง สำหรับนักศึกษาระดับปริญญาตรี ในรูปแบบออนไลน์ เป็นการเพิ่มช่องทางการประชาสัมพันธ์ให้นักศึกษาสามารถทราบถึงการใช้บริการข้อมูลภายในห้องสมุด ระเบียบ ข้อบังคับ และสิทธิประโยชน์ต่างๆ ที่นักศึกษาหรือผู้ใช้บริการควรทราบ เพื่อสามารถเข้าถึงบริการและทรัพยากรสารสนเทศต่างๆ ของห้องสมุด

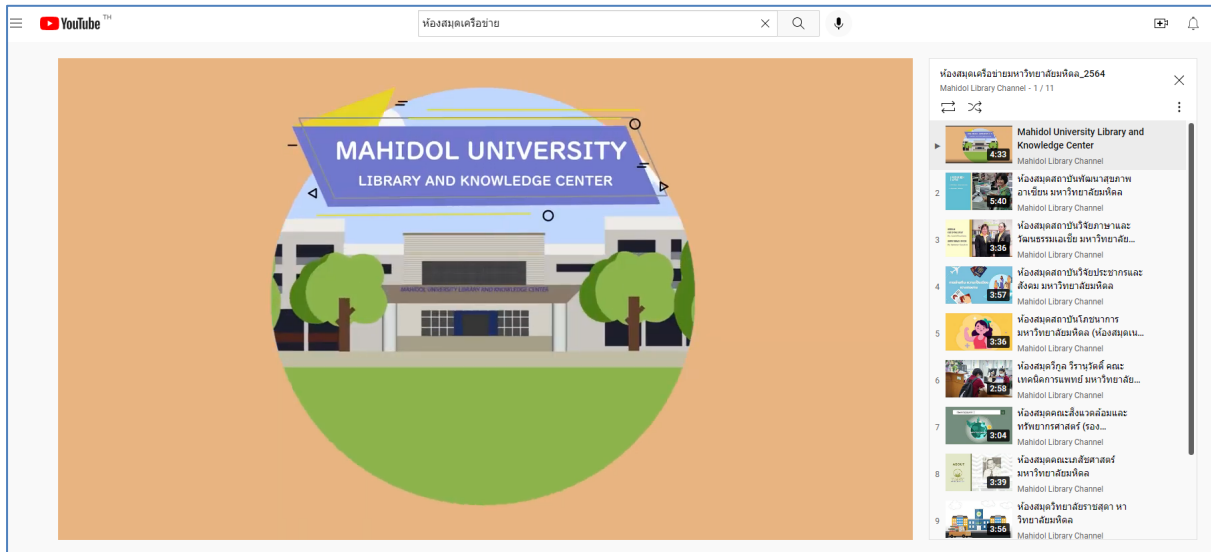


สื่อสังคมออนไลน์ Facebook หลักของหอสมุดและคลังความรู้ฯ Facebook ของห้องสมุดคณะ/สถาบันต่าง ๆ และ Facebook ของฝ่ายจดหมายเหตุและพิพิธภัณฑ์



สื่อสังคมออนไลน์ Facebook

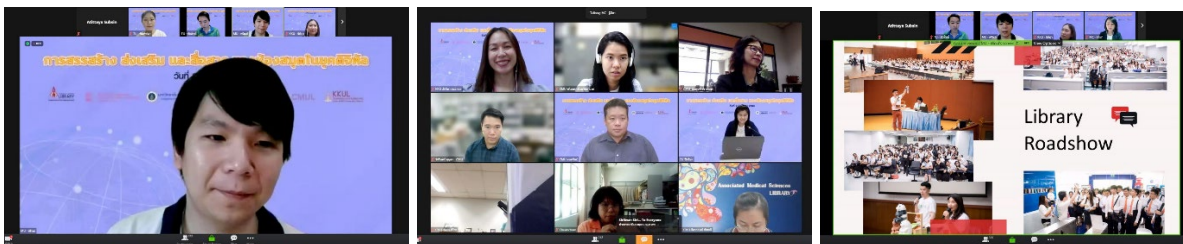
ส่งเสริมการประชาสัมพันธ์บริการต่างๆ ของหอสมุดและคลังความรู้ฯ หอสมุดเครือข่าย และงานเผยแพร่ผลงานวิชาการของมหาวิทยาลัย ด้วยสื่อวิดีโอ



สื่อวิดีโอประชาสัมพันธ์หอสมุดและคลังความรู้ฯ

### กิจกรรมแลกเปลี่ยนเรียนรู้ในหัวข้อ การสรรสร้าง ส่งเสริมและสื่อสารของห้องสมุดในยุคดิจิทัล

วันพุธที่ 2 มิถุนายน 2564 คุณศรัณย์ ธรรมทักษิณ นักประชาสัมพันธ์ งานเทคโนโลยีสารสนเทศ หอสมุดและคลังความรู้มหาวิทยาลัยมหิดล ได้รับเกียรติเป็นวิทยากรในกิจกรรมแลกเปลี่ยนเรียนรู้ เพื่อส่งเสริมความร่วมมือระหว่างห้องสมุด ภายใต้หัวข้อ “การสรรสร้าง ส่งเสริมและสื่อสารของห้องสมุดในยุคดิจิทัล” ร่วมกับสำนักงานวิทยทรัพยากร จุฬาลงกรณ์มหาวิทยาลัย สำนักหอสมุด มหาวิทยาลัยเกษตรศาสตร์ สำนักหอสมุด มหาวิทยาลัยเชียงใหม่ สำนักหอสมุด มหาวิทยาลัยขอนแก่น และหอสมุดแห่งมหาวิทยาลัยธรรมศาสตร์ ในรูปแบบออนไลน์ผ่านโปรแกรม Zoom Cloud Meetings จัดโดย หอสมุดแห่งมหาวิทยาลัยธรรมศาสตร์



### กลยุทธ์ที่ 2 สร้างระบบ/กลไก จัดการบริหารงบประมาณและเงินรายได้เพื่อให้เกิดความสมดุลอย่างยั่งยืน

เป้าประสงค์เพื่อแก้ไขปัญหาด้านการเงินให้มีความยั่งยืน มีมาตรการตรวจสอบและติดตามการใช้ประโยชน์จากทรัพยากรสารสนเทศให้คุ้มค่ากับการลงทุน สร้างเครือข่ายเพื่อการใช้ทรัพยากรร่วมกันระหว่างห้องสมุดมหาวิทยาลัยทั้งในและต่างประเทศ จัดทำโครงการบริการวิชาการเพื่อสร้างรายได้ โครงการ “บริจาคเพื่อหอสมุด” ทั้งบริจาคหนังสือและบริจาคเงิน โดยจัดทำโครงการ Giving to Mahidol Libraries เพื่อให้การรายได้-รายจ่ายเกิด

ความสมดุล ติดตามและรายงานสถานการณ์การเงินตลอดทุกสัปดาห์ ผลการดำเนินงานด้านงบประมาณและการเงินเป็นไปตามแผนของงบประมาณประจำปี จำแนกเป็น 3 แหล่งใหญ่ ได้แก่ เงินงบประมาณแผ่นดิน เงินรายได้มหาวิทยาลัยสนับสนุนส่วนงาน และเงินรายได้หอสมุดและคลังความรู้ฯ โดยกำหนดเป้าหมายระดับความสำเร็จของการกำกับและติดตามการใช้งบประมาณเท่ากับร้อยละ 90 ของทุกปีงบประมาณ

### โครงการ Giving to Mahidol Libraries

หอสมุดและคลังความรู้ฯ จัดทำโครงการ Giving to Mahidol Libraries อย่างต่อเนื่องมาตั้งแต่ปี 2559 โดยมีวัตถุประสงค์เพื่อรับบริจาคเงินสมทบทุนจัดซื้อหนังสือ ตำรา อุปกรณ์ สื่อและเทคโนโลยีเพื่อประโยชน์ทางการศึกษา ให้แก่ หอสมุดกลางและห้องสมุดคณะ/สถาบันต่างๆ จำนวน 10 แห่ง ที่อยู่ภายใต้สังกัดของหอสมุดและคลังความรู้ฯ ผู้บริจาคสามารถนำไปเสร็จรับเงินมาหักลดหย่อนภาษีเงินได้บุคคลธรรมดา และภาษีเงินได้นิติบุคคลได้จำนวน 2 เท่า ของเงินบริจาคตามพระราชกฤษฎีกาออกตามความในประมวลรัษฎากร ว่าด้วยการยกเว้นรัษฎากร (ฉบับที่ 420) พ.ศ. 2547 ในปี 2564 มียอดบริจาค รวมทั้งสิ้น 107,514.69 บาท



โครงการ Giving to Mahidol Library	จำนวนผู้บริจาค (ราย)	จำนวนเงินบริจาค (บาท)
ปี 2560	49	193,700.00
ปี 2561	111	377,384.50
ปี 2562	107	338,480.00
ปี 2563	76	134,224.63
ปี 2564	63	107,514.69

### กลยุทธ์ที่ 3 แสวงหานวัตกรรมและเทคโนโลยีที่เหมาะสมในการพัฒนาและรองรับระบบห้องสมุด

อิเล็กทรอนิกส์ (e-library) และเป็นแหล่งความรู้ระบบดิจิทัล (Digital Resources) ที่สะดวกต่อการเข้าถึงข้อมูล

#### โครงการพัฒนาระบบการสื่อสารของบริการ Mahidol Book Delivery

คณะทำงานเครือข่ายห้องสมุด ได้พัฒนาระบบแจ้งเตือนการรับ-ส่งหนังสือของบริการ Mahidol Book Delivery ด้วยแอปพลิเคชัน Official LINE เพื่อเป็นเครื่องมือในการสื่อสารแจ้งให้รณมารับหนังสือ ณ ห้องสมุดผู้ให้บริการประจำวัน เป็นการอำนวยความสะดวกให้แก่ผู้ปฏิบัติงาน ทำให้ทราบขั้นตอนที่ปฏิบัติแบบ real time

หน้าหลัก



รายการแจ้งรับส่งหนังสือ

วันที่	เวลา	วิทยาเขต	ห้องสมุด
14/8/2021	12:27:00	ศาลายา	LINU
14/8/2021	12:40:20	ศาลายา	LICL
14/8/2021	12:44:17	ศาลายา	LIIC
14/8/2021	13:01:41	ศาลายา	LINU
14/8/2021	13:25:47	ศาลายา	LINU

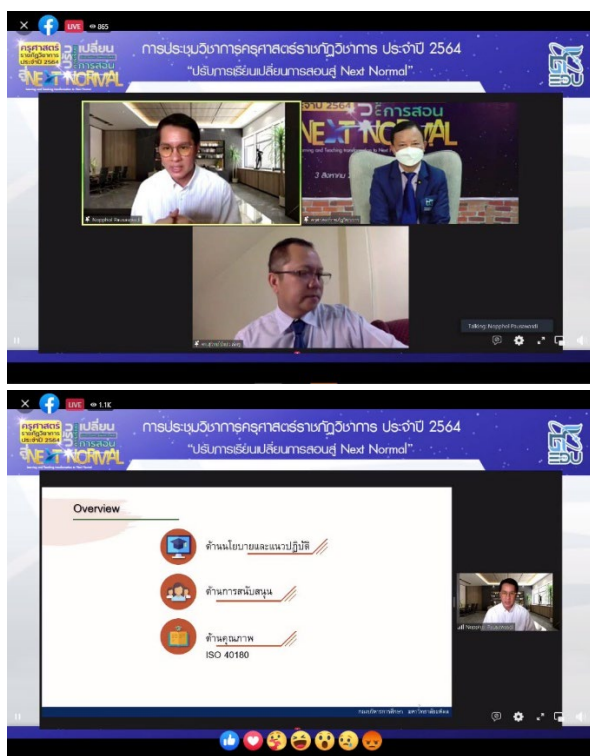
รายการจุดเช็คคืน

เวลา	วิทยาเขต	ห้องสมุด
1:42:25	พญาไท	LIPY
9:03:47	ศาลายา	LICL
11:10:19	ศาลายา	LIEN
11:10:59	ศาลายา	LIMIT
15:36:53	ศาลายา	LINU

กลยุทธ์ที่ 4 ประสานความร่วมมือกับหน่วยงานต่าง ๆ ในระดับชาติ และนานาชาติ เพื่อการปฏิบัติงาน การให้บริการ และการเผยแพร่ความรู้สู่สังคม

การเสวนาในหัวข้อจะสร้างโลกแห่งการเรียนรู้อย่างไรในยุคโควิด 19

วันอังคารที่ 3 สิงหาคม พ.ศ. 2564 ผู้ช่วยศาสตราจารย์ ดร.นพพล เผ่าสวัสดิ์ ผู้อำนวยการหอสมุด และคลังความรู้มหาวิทยาลัยมหิดล ได้รับเกียรติเป็นวิทยากรการเสวนาในหัวข้อ จะสร้างโลกแห่งการเรียนรู้ อย่างไรในยุคโควิด 19 ในการประชุมวิชาการครุศาสตร์ราชภัฏวิชาการ ประจำปี 2564 “ปรับการเรียนเปลี่ยน การสอนสู่ Next Normal (Learning and Teaching transformation to Next Normal)” รูปแบบออนไลน์ ผ่านทาง Facebook Live จัดโดย คณะครุศาสตร์ มหาวิทยาลัยราชภัฏนครราชสีมา



## ให้การต้อนรับคณะกรรมการตรวจประเมินคุณภาพการศึกษาระดับหลักสูตรตามเกณฑ์ AUN-QA ระดับอาเซียน

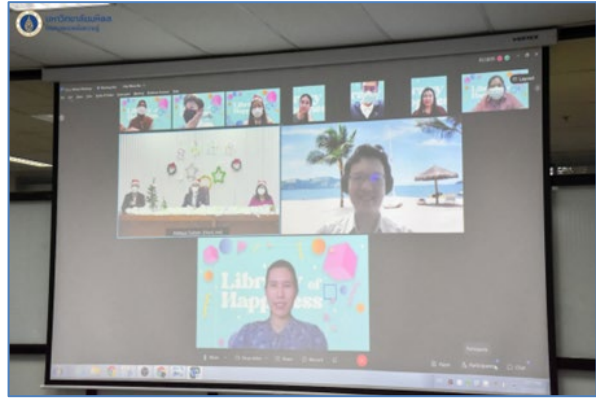
วันจันทร์ที่ 2 สิงหาคม พ.ศ. 2564 ผู้ช่วยศาสตราจารย์ ดร.นพพล เผ่าสวัสดิ์ ผู้อำนวยการหอสมุดและคลังความรู้มหาวิทยาลัยมหิดล พร้อมด้วยบุคลากรหอสมุดและคลังความรู้ฯ ให้การต้อนรับคณะกรรมการผู้ตรวจประเมินคุณภาพการศึกษาระดับหลักสูตรตามเกณฑ์ AUN – QA ระดับอาเซียน ครั้งที่ 226 เนื่องในโอกาสที่มหาวิทยาลัยมหิดลเข้ารับการตรวจประเมินคุณภาพการศึกษาระดับหลักสูตรตามเกณฑ์ AUN-QA ระดับอาเซียน ประจำปี 2564 พร้อมทั้งนำชมพื้นที่และการให้บริการต่าง ๆ ภายในอาคารหอสมุดและคลังความรู้มหาวิทยาลัยมหิดล ศาลายา ในรูปแบบออนไลน์ผ่านระบบ Zoom Cloud Meetings



กลยุทธ์ที่ 5 ปรับปรุงสภาพแวดล้อมของทำงานให้มีบรรยากาศของการทำงานที่สร้างสรรค์ตามเกณฑ์ Happinometer และให้ความสำคัญในสุขภาวะของปฏิบัติงานตามข้อกำหนดของอาเซียนอนามัย

### โครงการ LIBRARY OF HAPPINESS

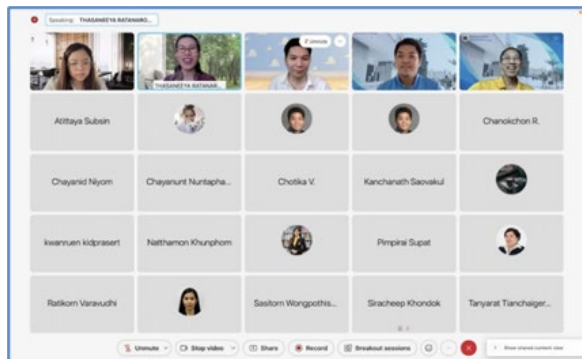
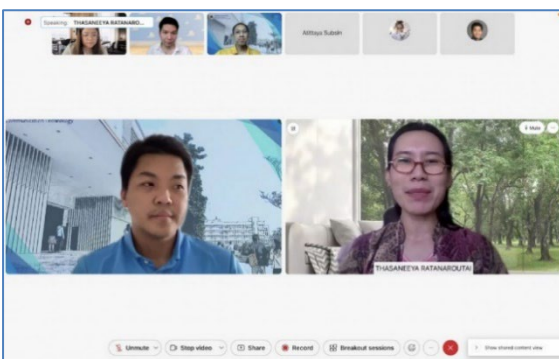
วันที่ 23 ธันวาคม พ.ศ. 2564 จัดกิจกรรม LIBRARY OF HAPPINESS เป็นกิจกรรมส่งท้ายปีเก่าต้อนรับปีใหม่ 2565 มอบความสุขให้กับบุคลากร ได้รับเกียรติจากผู้ช่วยศาสตราจารย์ ดร.นพพล เผ่าสวัสดิ์ ผู้อำนวยการหอสมุดและคลังความรู้มหาวิทยาลัยมหิดล และทีมผู้บริหาร พร้อมด้วย หัวหน้าฝ่าย หัวหน้างาน หัวหน้าห้องสมุด และบุคลากร เข้าร่วมกิจกรรมทั้งทาง ONLINE และ ONSITE ภายในกิจกรรมดังกล่าว มีการจับฉลากของขวัญโดยใช้วงล้อนำโชคออนไลน์ (WHEEL OF FORTUNE )เพื่อส่งความสุขปีใหม่ให้กับบุคลากรทุกคนให้ได้รับโชค กันอย่างสนุกสนาน ภายใต้การควบคุมตามมาตรการป้องกันการแพร่ระบาดของเชื้อไวรัสโคโรนา(COVID – 19)



**กลยุทธ์ที่ 6 ส่งเสริมการเรียนรู้ การจัดการความรู้ในองค์กรเพื่อการพัฒนาบุคลากร คุณภาพงาน สร้างโอกาส ความก้าวหน้าในสายวิชาชีพ มุ่งสู่ องค์กรแห่งการเรียนรู้**

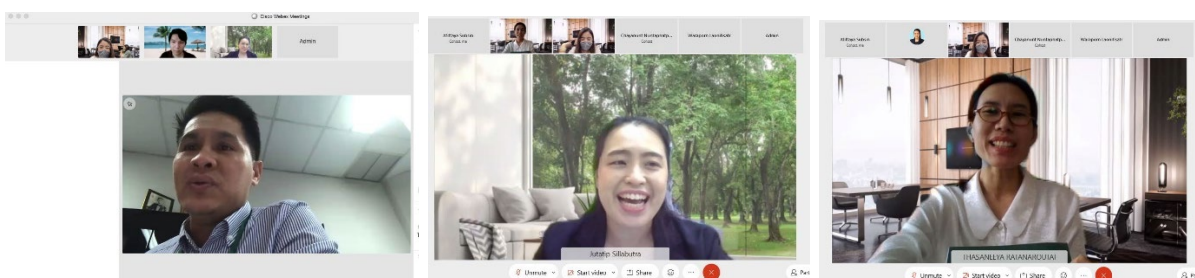
**การสัมมนาเชิงปฏิบัติการเพื่อพัฒนาศักยภาพบุคลากร เรื่อง สถิติสำหรับผู้ทำงานห้องสมุด**

วันอังคารที่ 9 ธันวาคม พ.ศ. 2564 ผู้ช่วยศาสตราจารย์ ดร.ทัศนียา รัตนฤทัย นพรัตน์แจ่มจรรย์ส รองผู้อำนวยการฝ่ายวิจัยและวิชาการ เป็นประธานเปิดการสัมมนาเชิงปฏิบัติการเพื่อพัฒนาศักยภาพบุคลากร เรื่อง สถิติ สำหรับผู้ทำงานห้องสมุด และการใช้งานโปรแกรม SPSS ได้รับเกียรติจากวิทยากรผู้ทรงคุณวุฒิ ผู้ช่วยศาสตราจารย์ ดร.อภิรักษ์ หุ่นหล่อ และอาจารย์ ดร.ชัยยงค์ รักชิตเวชสกุล อาจารย์ประจำคณะเทคโนโลยีสารสนเทศและการสื่อสาร ม.มหิดล ด้วยระบบออนไลน์ เพื่อให้บุคลากรเกิดองค์ความรู้ และความตระหนักถึงความก้าวหน้าในสายอาชีพของตนเอง ซึ่งเป็นหนึ่งในโครงการตามแผนยุทธศาสตร์หอสมุด และคลังความรู้มหาวิทยาลัยมหิดล



## การสัมมนาเชิงปฏิบัติการเพื่อพัฒนาศักยภาพบุคลากร เรื่อง สถิติในการวิจัย

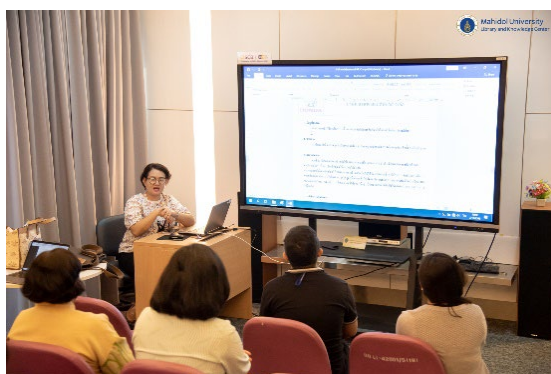
วันศุกร์ที่ 11 มิถุนายน 2564 เวลา 13.00 น. ผู้ช่วยศาสตราจารย์ ดร.นพพล เผ่าสวัสดิ์ ผู้อำนวยการหอสมุดและคลังความรู้มหาวิทยาลัยมหิดล เป็นประธานกล่าวเปิดการสัมมนาเชิงปฏิบัติการเพื่อพัฒนาศักยภาพบุคลากร เรื่อง สถิติในการวิจัย โดยได้รับเกียรติจาก ผู้ช่วยศาสตราจารย์ ดร.จุฑาธิป ศีลบุตร ผู้ช่วยคณบดีฝ่ายพัฒนาคุณภาพ คณะสาธารณสุขศาสตร์ มหาวิทยาลัยมหิดล เป็นวิทยากรในหัวข้อเรื่อง สถิติที่ใช้ในการวิจัย และการใช้งานโปรแกรมทางสถิติ SPSS เบื้องต้น ในรูปแบบออนไลน์ผ่านระบบ Webex Meetings นอกจากนี้ ผู้ช่วยศาสตราจารย์ ดร.ทัศนียา รัตนฤทัย นพรัตน์แจ่มจรัส รองผู้อำนวยการฝ่ายวิจัยและวิชาการ หอสมุดและคลังความรู้ฯ ให้เกียรติกล่าวขอบคุณวิทยากร และกล่าวปิดการอบรมฯ ในครั้งนี้



## กลยุทธ์ที่ 7 บริหารจัดการองค์กรให้มีความยั่งยืนโดยใช้เกณฑ์คุณภาพสากล (EdPEX, ISO, TQA)

### การตรวจติดตามการจัดทำเอกสาร ISO

วันที่ 2 พฤศจิกายน 2563 คณะกรรมการบริหารจัดการระบบมาตรฐานคุณภาพและสิ่งแวดล้อม เข้ารับฟังการตรวจติดตามการจัดทำเอกสารการดำเนินงานระบบคุณภาพ ISO 9001:2015 และระบบมาตรฐานการจัดการสิ่งแวดล้อม ISO 14001:2015



โครงการอบรมผู้ตรวจประเมินมาตรฐานระบบบริหารงานคุณภาพและมาตรฐานระบบการจัดการสิ่งแวดล้อมและบริการ ( ISO 9001/14001 Internal Auditor training) สำหรับบุคลากรหอสมุดและคลังความรู้ฯ

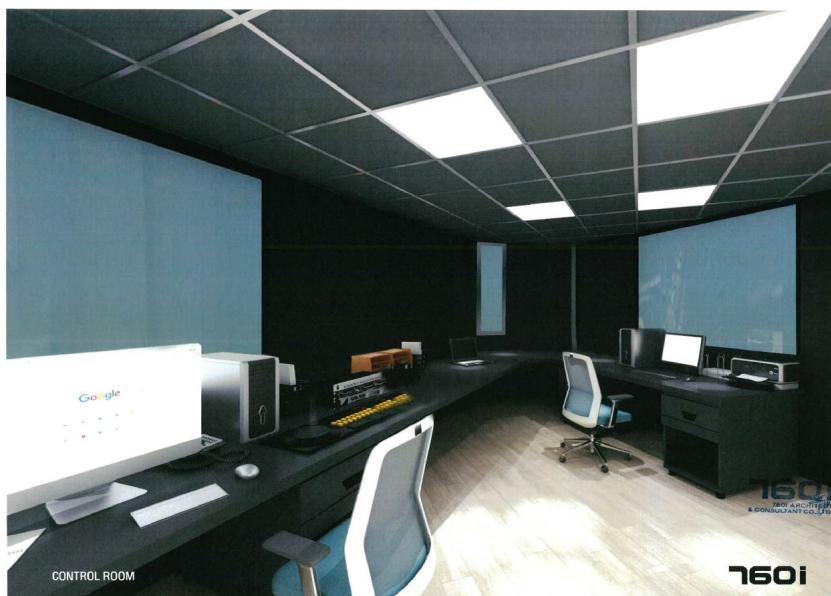
วันพุธที่ 31 มีนาคม ถึง วันพฤหัสบดีที่ 1 เมษายน 2564 เวลา 9.00 – 16.00 น. หอสมุดและคลังความรู้มหาวิทยาลัยมหิดลจัดโครงการอบรมผู้ตรวจประเมินมาตรฐานระบบบริหารงานคุณภาพและมาตรฐานระบบการจัดการสิ่งแวดล้อมและบริการ ( ISO 9001/14001 Internal Auditor training) สำหรับบุคลากรหอสมุดและคลังความรู้ฯ ภายใต้โครงการยกระดับการบริหารงานและจัดการสิ่งแวดล้อมอาคารหอสมุดและคลังความรู้มหาวิทยาลัยมหิดลสู่มาตรฐานระบบงานคุณภาพและมาตรฐานระบบการจัดการสิ่งแวดล้อม (ISO 9001/14001:2015) โดยมี ดร.อภิภู สิทธิภูมิมงคล รองผู้อำนวยการฝ่ายเทคโนโลยีการศึกษาและพันธกิจพิเศษ เป็นประธานกล่าวเปิดการอบรมดังกล่าว และได้รับเกียรติจาก รองศาสตราจารย์ สยาม อรุณศรีมรกต อาจารย์ประจำคณะสิ่งแวดล้อมและทรัพยากรศาสตร์ และอาจารย์อัจฉรา จิรกุลชัยวงศ์ นักวิจัย ศูนย์วิจัยตรวจประเมิน และให้การรับรองมาตรฐานการจัดการสิ่งแวดล้อม คณะสิ่งแวดล้อมและทรัพยากรศาสตร์ เป็นวิทยากรให้ความรู้ ณ บริเวณโถงกลางชั้น 3 หน้าห้องสมุดดนตรีสมเด็จพระเทพรัตน์ อาคารหอสมุดและคลังความรู้มหาวิทยาลัยมหิดล ศาลายา

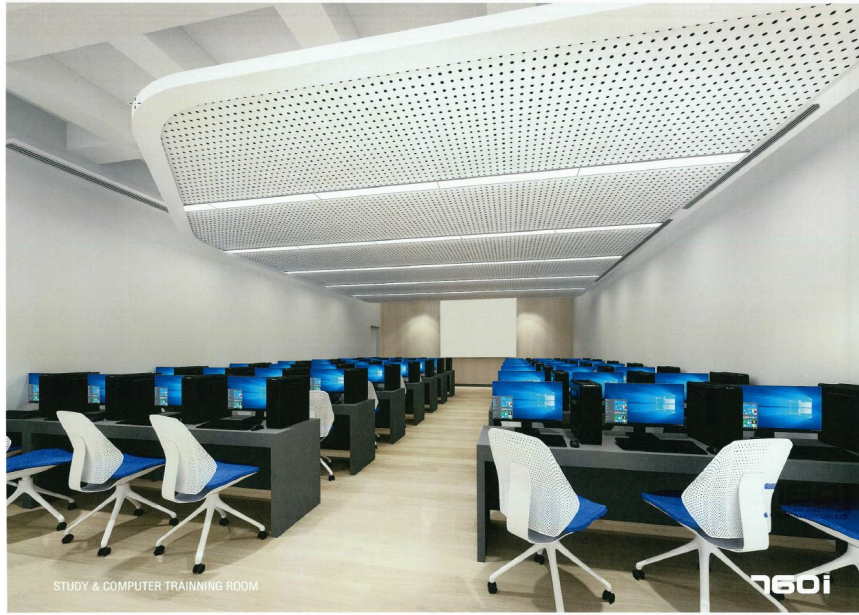


## 9. ก้าวต่อไปของหอสมุดและคลังความรู้มหาวิทยาลัยมหิดล

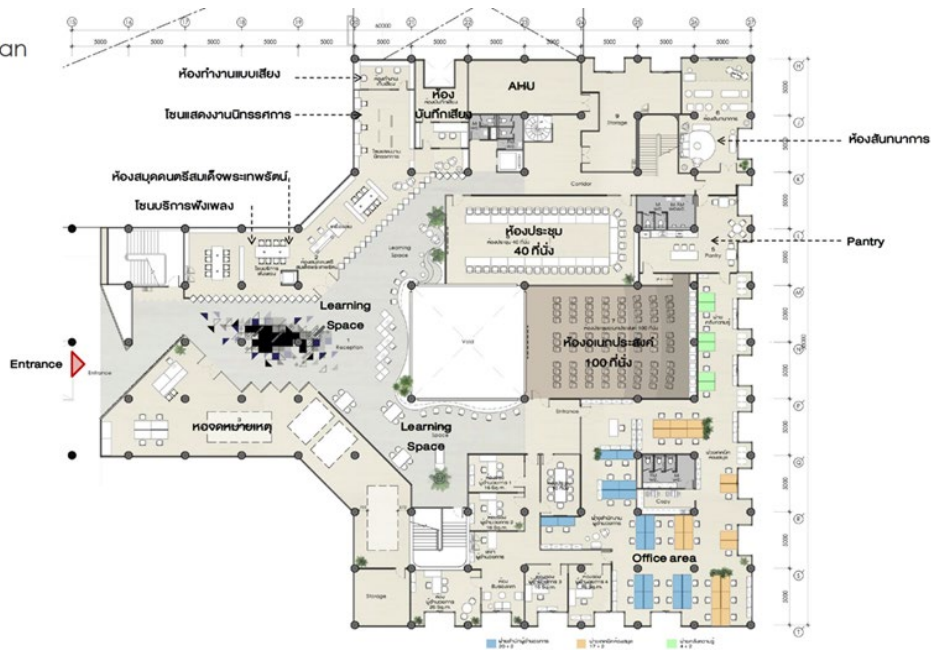
โครงการปรับปรุงสภาพแวดล้อมและสิ่งอำนวยความสะดวกภายในที่สอดคล้องกับความเปลี่ยนแปลงในศตวรรษที่ 21 ได้รับเงินสนับสนุนจากธนาคารไทยพาณิชย์ จำกัด

1. โครงการปรับปรุงพื้นที่หอสมุดกลางชั้น 2 ฝั่งทิศใต้ (Digital Experienced Learning space)
2. โครงการปรับปรุงพื้นที่หอสมุดกลางชั้น 3 ฝั่งทิศใต้ (Cultural & Musical Learning space)
3. โครงการปรับปรุงพื้นที่หอสมุดกลางชั้น 1 ฝั่งทิศเหนือ(Co-MU Learning Space)
4. โครงการปรับปรุงพื้นที่หอสมุดกลางชั้น 2 ฝั่งทิศเหนือ (Unmanned Library Space)
5. โครงการปรับปรุงพื้นที่หอสมุดกลางชั้น 3 ฝั่งทิศเหนือ (Individual Learning space)
6. โครงการปรับปรุงห้องบริการด้านหน้าอาคารหอสมุดและคลังความรู้มหาวิทยาลัยมหิดล
7. โครงการปรับปรุงพื้นที่ห้องสมุดเขตราชวิถี ชั้น 5 (Playground Learning space)





Floor plan





## คณะผู้จัดทำรายงานประจำปี 2564

### ผู้รวบรวมและจัดทำข้อมูล

นางสาวอุทัยวรรณ สุวรรณยั่งยืน  
นักวิชาการพัฒนาคุณภาพ

นางอาภา หงษ์อินทร์  
หัวหน้าหน่วยแผน ยุทธศาสตร์ และประกันคุณภาพ

วันที่จัดทำ  
5 พฤศจิกายน พ.ศ. 2565  
หอสมุดและคลังความรู้มหาวิทยาลัยมหิดล