

สถิติงานบริการ

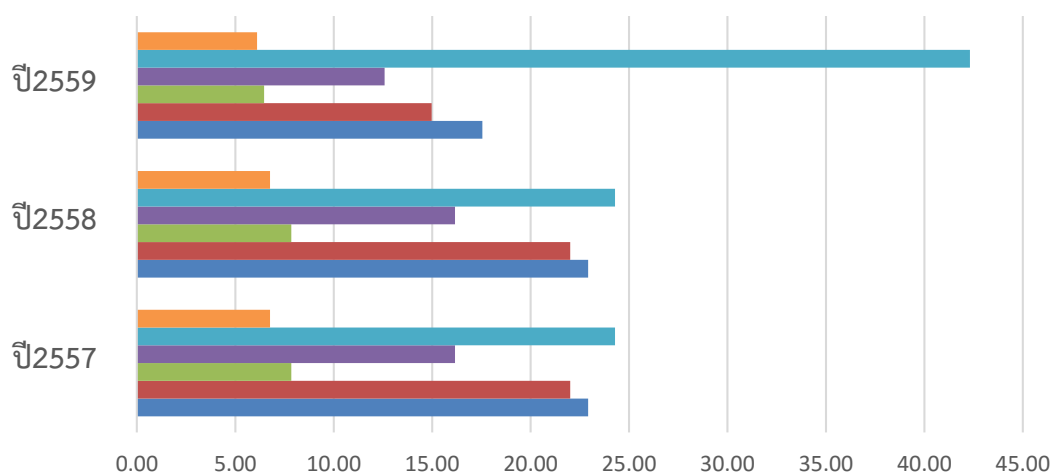
ห้องสมุดสถาบันวิจัยประชากรและสังคม

พ.ศ. 2557-2559

=====

1. สถิติการเข้าใช้ห้องสมุด
2. สถิติการยืมหนังสือ
3. สถิติการคืนหนังสือ
4. สถิติการยืม-คืน Book Delivery
5. สถิติการต่ออายุการยืมหนังสือ (Renew Books)
6. สถิติการประชาสัมพันธ์ข่าวสาร/กิจกรรมห้องสมุด

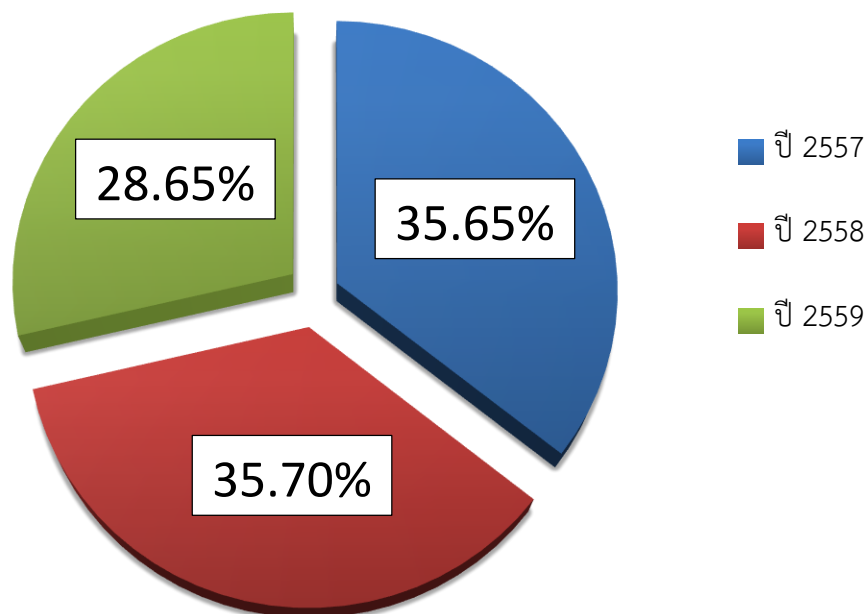
การใช้ห้องสมุด



	ปี2557	ปี2558	ปี2559
บุคคลภายนอก	6.77	6.77	6.11
นักศึกษาต่างคณะ/สถาบัน	24.29	24.29	42.32
อาจารย์และบุคลากร	16.16	16.16	12.59
นักศึกษาปริญญาโทหลักสูตรนานาชาติ	7.85	7.85	6.47
นักศึกษาปริญญาเอก	22.01	22.01	14.98
นักศึกษาปริญญาโทหลักสูตรไทย	22.93	22.93	17.55

จากกราฟ การใช้ห้องสมุดสถาบันวิจัยประชากรและสังคม ในช่วง 3 ปีที่ผ่านมา (พ.ศ. 2557-2559) พบว่า ผู้ใช้ห้องสมุดส่วนใหญ่เป็นนักศึกษาต่างคณะ/สถาบัน มีแนวโน้มการใช้ห้องสมุดเพิ่มมากขึ้น คิดเป็นร้อยละ 42.32 ในปี 2559 เนื่องจากห้องสมุดมีพื้นที่นั่งอ่านสะดวกสบาย มีบรรยากาศการเรียนรู้ และส่วนใหญ่เป็นนักศึกษาที่มาจากคณะ/สถาบันที่ไม่มีห้องสมุดประจำส่วนงาน ในปี 2559 นักศึกษาระดับบัณฑิตศึกษา (ปริญญาเอก/ปริญญาโทหลักสูตรไทยและนานาชาติ) ของสถาบันฯ มีแนวโน้มการใช้ห้องสมุดลดลง คิดเป็นร้อยละ 14.98, 17.55 และ 6.47 ตามลำดับ เนื่องจากมีจำนวนการเข้าศึกษาต่อน้อยลง สำหรับอาจารย์ บุคลากร และบุคคลภายนอก พบว่ามีแนวโน้มการใช้ห้องสมุดลดลงเช่นกัน คิดเป็นร้อยละ 12.59 และ 6.11 ในปี 2559 เนื่องจากปัจจุบันมีการนำเทคโนโลยีดิจิทัลที่มีความทันสมัยมาใช้ในการศึกษาค้นคว้าที่รวดเร็ว ผ่านช่องทางการสื่อสารต่างๆ โดยใช้อุปกรณ์ที่ทันสมัย เช่น มือถือ แท็บเล็ต เป็นต้น ทำให้ผู้ใช้กลุ่มนักศึกษาระดับบัณฑิตศึกษา อาจารย์ บุคลากร และบุคคลภายนอก สามารถศึกษาค้นคว้าได้ด้วยตนเอง ณ สถานที่ห้องทำงาน หรือ ห้องพักนักศึกษาของตนเองเป็นส่วนใหญ่

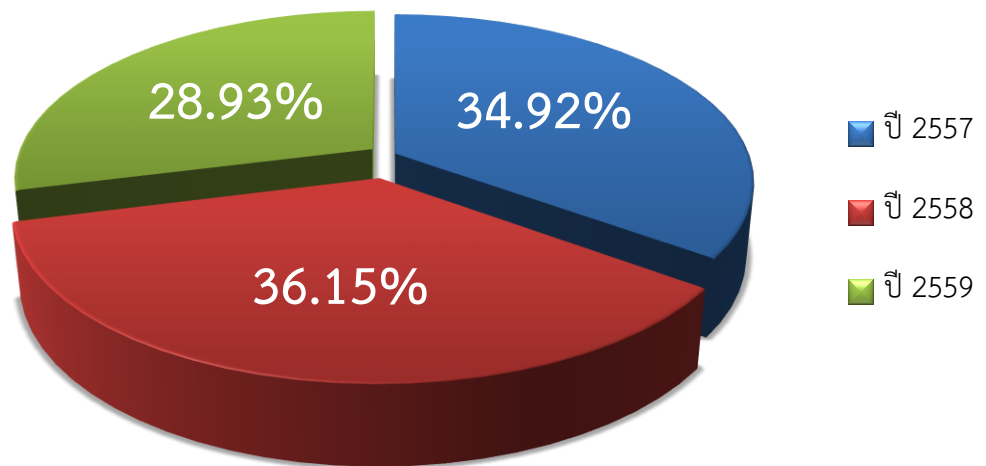
การยืมหนังสือ



จากกราฟ การยืมหนังสือห้องสมุดสถาบันวิจัยประชากรและสังคม ในช่วง 3 ปีที่ผ่านมา (พ.ศ. 2557-2559) พบว่าผู้ใช้บริการมีการยืมหนังสือ ปี 2557-2558 มากกว่า ปี 2559 คิดเป็นร้อยละ 35.65 และ 35.70 ซึ่งปี 2559 มีแนวโน้มการยืมลดลง คิดเป็นร้อยละ 28.65 เนื่องจากปัจจุบันมีการนำเทคโนโลยีดิจิทัลที่มีความทันสมัย รวดเร็ว ประกอบกับห้องสมุดมีบริการหนังสือในรูปแบบ e-Books ทำให้ผู้ใช้บริการสามารถดาวน์โหลดหนังสืออ่านได้ด้วยตนเองมากขึ้น โดยผ่านช่องทางการสื่อสารต่างๆ โดยใช้อุปกรณ์ที่ทันสมัย เช่น มือถือ แท็บเล็ต

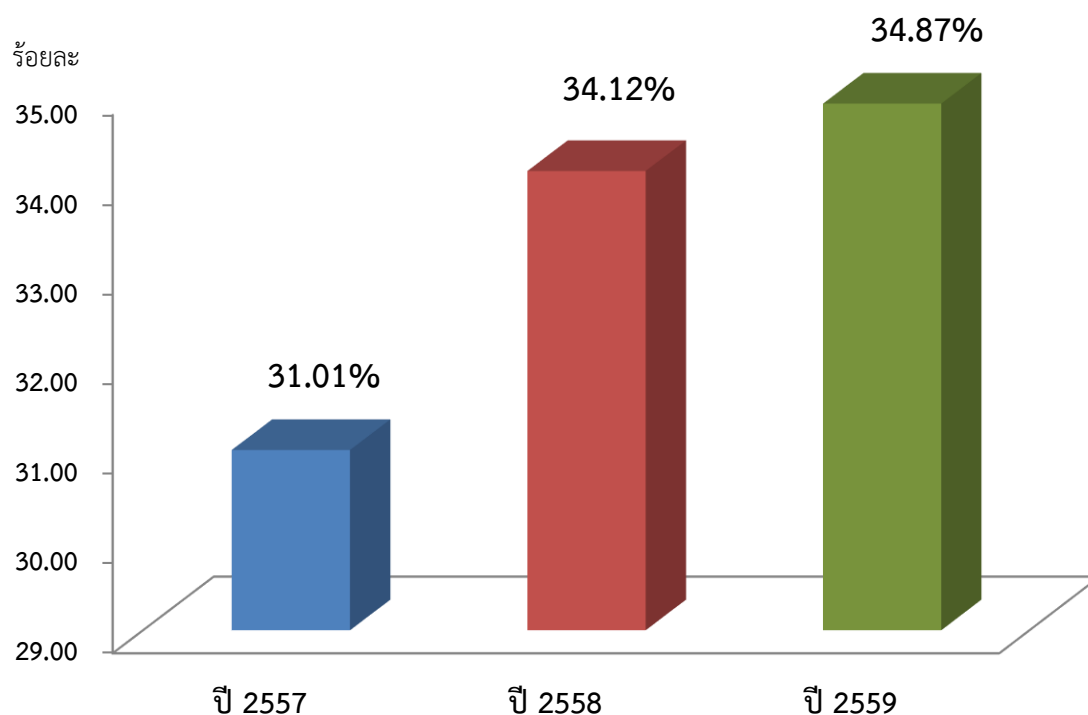
ห้องสมุดจึงได้มีบริการแจ้งรายชื่อหนังสือใหม่ พร้อมภาพหน้าปกหนังสือสวยงาม เป็นประจำทุกเดือนอย่างต่อเนื่อง เพื่อกระตุ้นให้มีการยืมหนังสือในสาขาวิชาที่เกี่ยวกับหลักสูตรการเรียนการสอน และการวิจัยมากขึ้น โดยผ่านช่องทางการสื่อสารที่หลากหลาย เช่น การสร้าง QR Code สำหรับหนังสือแต่ละเล่ม การประชาสัมพันธ์ทางสื่อสังคมออนไลน์ เช่น Facebook ของห้องสมุด

การคืนหนังสือ



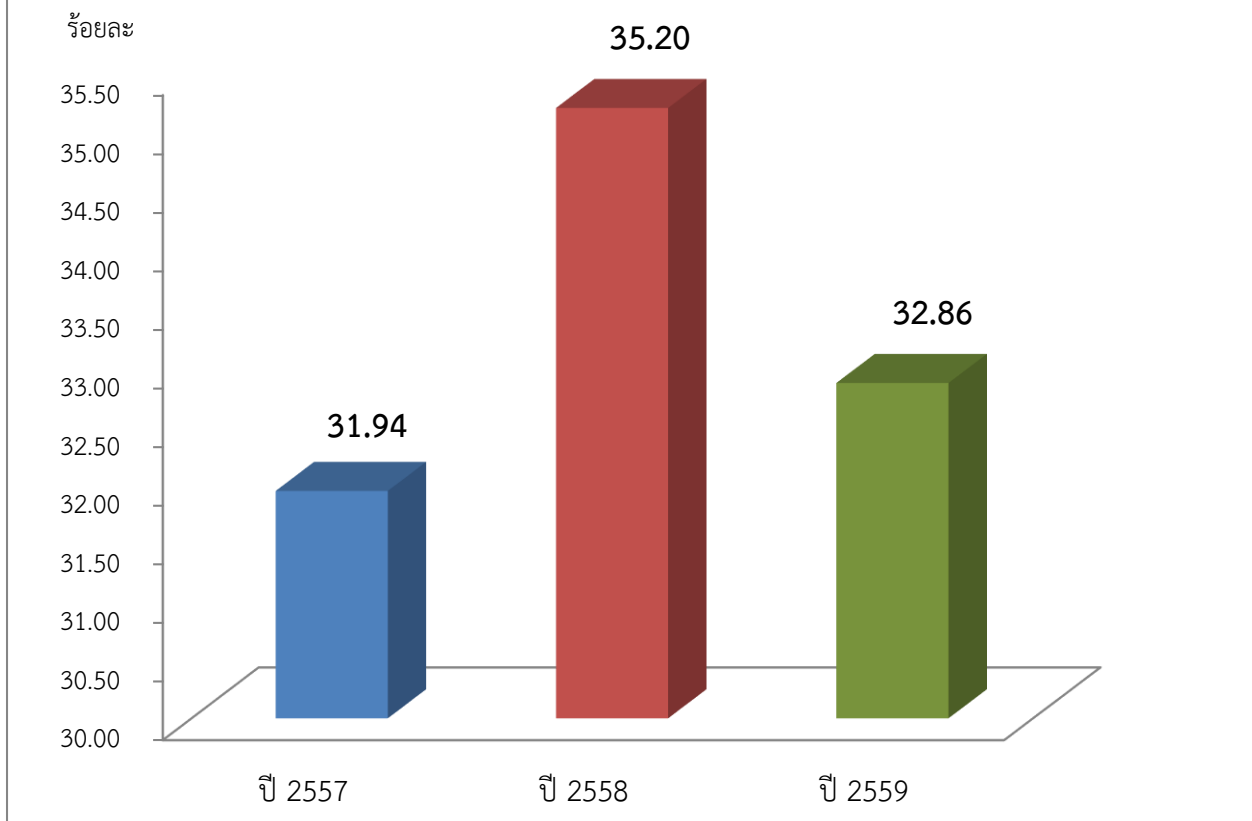
จากกราฟ การคืนหนังสือห้องสมุดสถาบันวิจัยประชากรและสังคม ในช่วง 3 ปีที่ผ่านมา (พ.ศ. 2557-2559) พบว่าการคืนหนังสือ ในปี 2558 มากกว่าปี 2557 คิดเป็นร้อยละ 36.15 เนื่องจากห้องสมุดมีบริการ Book Delivery ทำให้ผู้ใช้บริการสามารถส่งคืนตัวเล่มได้มากขึ้นโดยไม่ต้องไปคืนด้วยตนเอง สำหรับการคืนตัวเล่ม ในปี 2559 ลดลงอย่างมาก คิดเป็นร้อยละ 28.93 เพราะว่าห้องสมุดมีบริการการต่ออายุการยืมตัวเล่ม ทำให้ผู้ใช้บริการสามารถยืมตัวเล่มต่อเนื่องต่อไปได้ จึงทำให้จำนวนการคืนตัวเล่มน้อยลงตามไปด้วย

การยืม-คืนหนังสือ (Book Delivery)



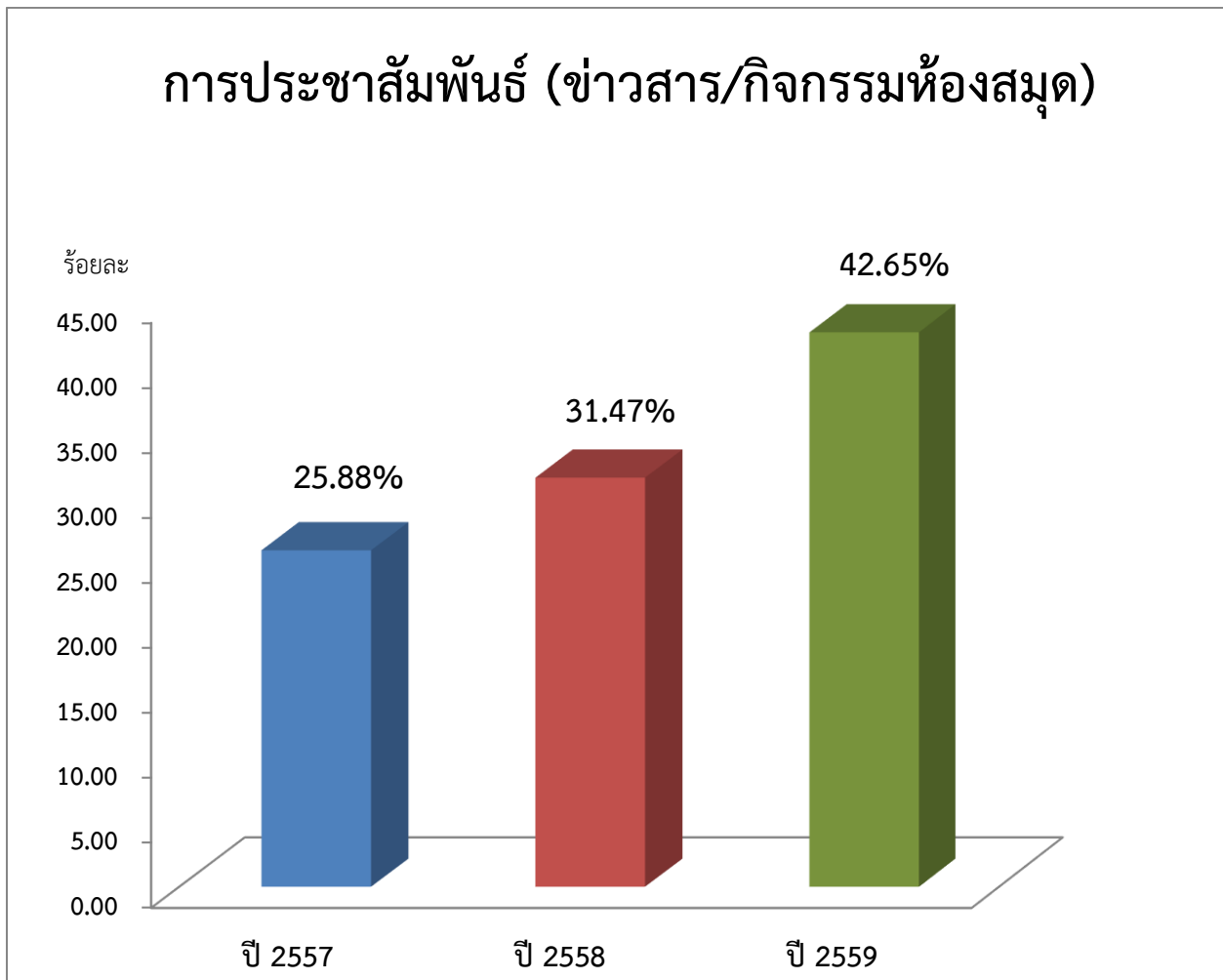
จากกราฟ การยืม-คืน Book Delivery ห้องสมุดสถาบันวิจัยประชากรและสังคม ในช่วง 3 ปีที่ผ่านมา (พ.ศ. 2557-2559) พบว่าผู้ใช้บริการมีแนวโน้มการยืม-คืน Book Delivery เพิ่มขึ้นทุกปี คิดเป็นร้อยละ 31.01, 34.12 และ 34.87 ตามลำดับ ซึ่งตอบโจทย์ได้ว่าผู้ใช้บริการนิยมใช้บริการ Book Delivery เพื่อยืม-คืนระหว่างห้องสมุดในมหาวิทยาลัยมหิดล ที่มีหลายวิทยาเขต เนื่องจากสะดวก และรวดเร็ว ไม่ต้องเดินทางมายืม-คืนด้วยตนเอง ดังนั้น การให้บริการ Book Delivery ของห้องสมุดจึงพยายามช่วยเหลือผู้ใช้บริการทุกกลุ่มเป้าหมายของห้องสมุด ได้แก่ อาจารย์ นักศึกษา นักวิจัย และบุคลากรของสถาบันฯ ให้เกิดความพึงพอใจ และประกันได้ว่าการส่งหนังสือให้ถึงมือผู้ใช้ได้อย่างรวดเร็วไม่เกิน 1 วันทำการ หลังจากมีการส่งคำขอยืม

การต่ออายุการยืมหนังสือ (Renew Books)



จากกราฟ การต่ออายุการยืมหนังสือ (Renew Books) ห้องสมุดสถาบันวิจัยประชากรและสังคม ในช่วง 3 ปีที่ผ่านมา (พ.ศ. 2557-2559) พบว่าผู้ใช้มีการใช้บริการต่ออายุการยืมหนังสือในปี 2558 มากที่สุด คิดเป็นร้อยละ 35.20 เนื่องจากผู้ใช้บริการได้รับความสะดวกในการยืมหนังสือเพื่อใช้งานต่อได้ทันที โดยไม่ต้องนำหนังสือไปคืนก่อนเพื่อยืมใหม่ สำหรับการใช้บริการต่ออายุการยืมหนังสือปี 2559 มีแนวโน้มลดลง เนื่องจากห้องสมุดได้อำนวยความสะดวกแก่ผู้ใช้บริการสามารถต่ออายุการยืมหนังสือในช่องทางอื่นๆ เพิ่มขึ้น เช่น โทรศัพท์ ทางสื่อสังคมออนไลน์ เช่น Facebook ห้องสมุด, LINE กลุ่มผู้ใช้บริการต่างๆ

การประชาสัมพันธ์ (ข่าวสาร/กิจกรรมห้องสมุด)



จากกราฟ การประชาสัมพันธ์ ห้องสมุดสถาบันวิจัยประชากรและสังคม ในช่วง 3 ปีที่ผ่านมา (พ.ศ. 2557-2559) พบว่าจำนวนครั้งในการประชาสัมพันธ์เพิ่มขึ้นอย่างต่อเนื่องทุกปี คือ ร้อยละ 25.88, 31.47 และ 42.65 ตามลำดับ เนื่องจากห้องสมุดได้แจ้งข้อมูลข่าวสาร/กิจกรรมที่ห้องสมุดจัดให้ผู้ใช้บริการทราบ ในหลากหลายช่องทางการสื่อสารมากขึ้น ตั้งแต่ปี 2558 และ ปี 2559 โดยการนำสื่อสังคมออนไลน์มาใช้ในการประชาสัมพันธ์ ได้แก่ Facebook และ LINE คิดเป็นร้อยละ 31.47 และ 42.65 นอกเหนือจากช่องทางการสื่อสารทาง Group e-mail ของสถาบันฯ เพียงอย่างเดียว คือ ร้อยละ 25.88 ในปี 2557 ทำให้ผู้บริการได้รับข้อมูลข่าวสารอย่างต่อเนื่อง รวดเร็ว ทำให้มีการปฏิสัมพันธ์ที่ดีระหว่างผู้ให้บริการและผู้รับบริการ เพื่อสร้างความผูกพันในการให้บริการของห้องสมุด